

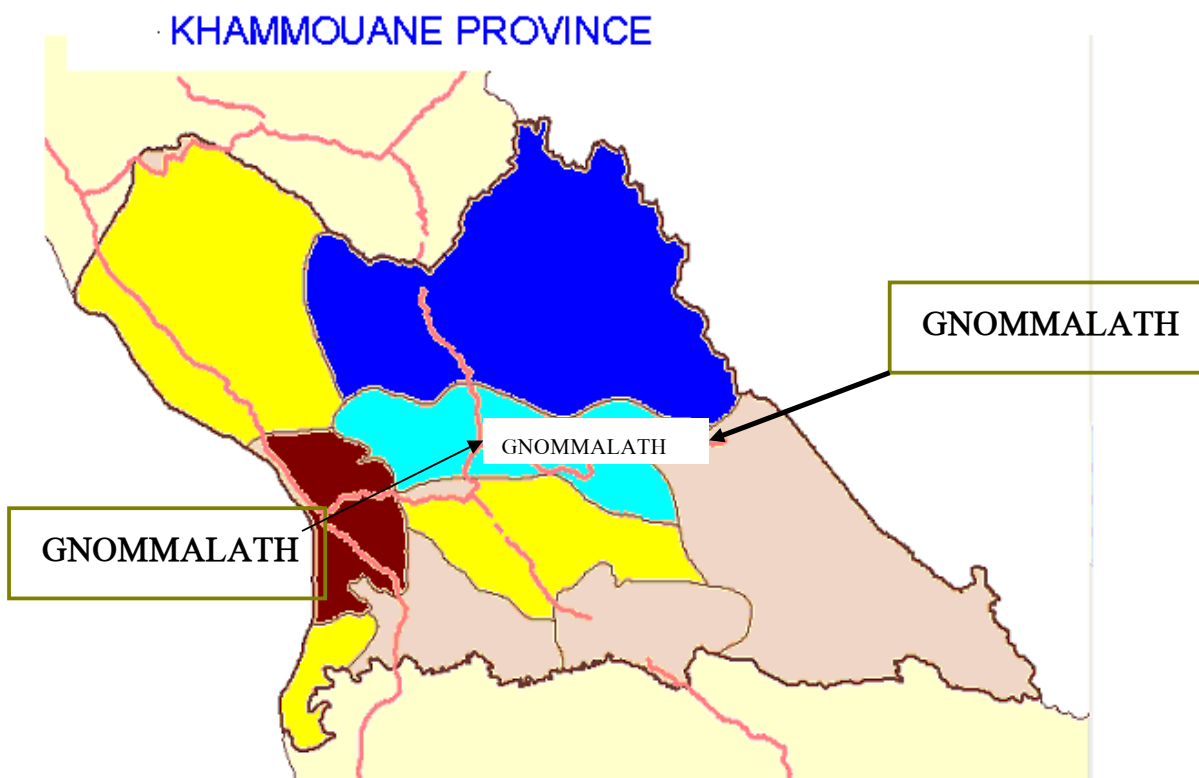


ສາທາລະນະລັດ ປະຊາທິປະໄຕ ປະຊາຊົນລາວ  
ສັນຕິພາບ ເອກະລາດ ປະຊາທິປະໄຕ ເອກະພາບ ວັດທະນາຖາວອນ

-----=====000=====-----

# ແຜນການຕຽມພ້ອມຕົ້ານໄພນ້ຳຖ້ວມ

ເມືອງຍົມມະລາດ  
ແຂວງຄຳມ່ວນ



ຫ້ອງວ່າການປົກຄອງເມືອງຍົມມະລາດ ເລກທີ...../ຫວກ.ຍລ  
ຄະນະກຳມະການຄຸ້ມຄອງໄພພິບັດຂັ້ນເມືອງ  
ຕຸລາ 2009

## ສາລະບານ

<b>1. ພາກສະເໜີ</b>	<b>6</b>
1.1 ສະພາບຄວາມເປັນມາ	6
1.2 ປະສົບການໄພນໍ້າຖ້ວມໃນໄລຍະຜ່ານມາ	6
1.3 ຈຸດປະສົງ ແລະ ຍຸດທະສາດ	7
1.3.1 ຈຸດປະສົງ:	7
1.3.2 ຍຸດທະສາດການຄຸ້ມຄອງໄພພິບັດ	7
1.4 ຄວາມຮັບຜິດຊອບ ແລະ ສິດຂອບເຂດຂອງແຜນການ	8
1.4.1 ພາລະບົດບາດຂອງຄະນະກຳມະການຂັ້ນເມືອງ:	8
1.4.2 ພາລະບົດບາດຂອງຄະນະກອງເລຂາຂັ້ນເມືອງ:	9
1.4.3 ພາລະບົດບາດຂອງເຈົ້າເມືອງ:	9
1.5 ວັນເດືອນປີ ກະກຽມແຜນການ ແລະ ບັນທຶກປັບປຸງແຜນການ	9
1.5.1 ປີກະກຽມແຜນ ແລະ ໝົດອາຍຸແຜນ.	9
1.5.2 ການທົບທວນ ແລະ ປັບປຸງແຜນ.	9
<b>2. ສະພາບລວມຂອງເມືອງ</b>	<b>9</b>
2.1 ພື້ນທີ່ກວມລວມ	9
2.1.1 ສະພາບທີ່ຕັ້ງພູມສັນຖານຂອງເມືອງ	9
2.2 ລາຍລະອຽດຂອງການດຳລົງຊີວິດ	12
2.3 ໂຄງລ່າງພື້ນຖານ	12
<b>3. ການວິເຄາະຄວາມອາດສາມາດ, ຜູ້ທີ່ຖືກກະທົບໄດ້ງ່າຍ ແລະ ໄພອັນຕະລາຍ</b>	<b>14</b>
3.1 ໄພນໍ້າຖ້ວມ	14
3.1.1 ສາຍເຫດ ແລະ ລະດູການ/ໄລຍະນໍ້າຖ້ວມ	14
ຂ. ລະດູການ/ໄລຍະນໍ້າຖ້ວມ	14
3.1.2 ປະລິມານ / ຄວາມຮຸນແຮງ ແລະ ເນື້ອທີ່ຖືກຖ້ວມ.	14
ກ. ຜົນກະທົບທາງດ້ານສັງຄົມ-ການປົກຄອງ	14
ຂ. ຜົນກະທົບທາງດ້ານກະສິກຳ	15
ຜົນກະທົບທາງດ້ານໂຄງລ່າງພື້ນຖານຄົມມະນາຄົມ	17
ງ. ຜົນກະທົບທາງດ້ານວັດທະນະທຳ	17
3.1.3 ສັງລວມມູນຄ່າເສຍຫາຍຈາກຜົນກະທົບໃນແຕ່ລະຂົງເຂດ	18
3.1.4 ຜົນກະທົບທາງບວກ ແລະ ທາງລົບຂອງໄພນໍ້າຖ້ວມ.	18
ກ. ທາງບວກ.	18

3.2	ໄພອັນຕະລາຍຈາກໄພພິບັດຕ່າງໆ.	18
3.2.1	ໄພພິບັດຈາກໄພແຫ້ງແລ້ງ:	18
3.2.2	ໄພພິບັດຈາກໄພທຳມະຊາດ ແລະ ໄພພິບັດຕ່າງໆ:	19
3.3	ຂົງເຂດຕ່າງໆທີ່ມີຄວາມສ່ຽງຕໍ່ໄພນໍ້າຖວ້ມ	19
3.4	ຄວາມອາດສາມາດ ແລະ ແຫລ່ງວັດຖຸ	20
<b>4.</b>	<b>ກົງຈັກການຈັດຕັ້ງສໍາລັບວຽກງານຄຸ້ມຄອງໄພພິບັດ</b>	<b>22</b>
4.1	ຄະນະກຳມະການຄຸ້ມຄອງໄພພິບັດຂັ້ນເມືອງ (DDMC)	22
4.2	ພາລະບົດບາດຂອງຄະນະກຳມະການຄຸ້ມຄອງໄພພິບັດຂັ້ນເມືອງ (DDMC)	23
4.3	ບັນດາທິມງານຄຸ້ມຄອງໄພພິບັດເມືອງ	29
4.4	ຫ້ອງການຄວບຄຸມໄພນໍ້າຖວ້ມຢູ່ລະດັບເມືອງ	30
4.4.1	ຫ້ອງການຄວບຄຸມໄພນໍ້າຖວ້ມຂັ້ນເມືອງ	30
4.4.2	ບຸກຄະລາກອນຂອງຫ້ອງການຄວບຄຸມໄພນໍ້າຖວ້ມ	30
4.4.3	ບັນຊີສິ່ງຮັບໃຊ້ສໍາລັບຫ້ອງການ ( ພາຫານະ, ອຸປະກອນ..)	30
<b>5.</b>	<b>ມາດຕະການຕ້ານໄພນໍ້າຖວ້ມ</b>	<b>31</b>
5.1	ກິດຈະກຳການຕ້ານໄພນໍ້າຖວ້ມຕອບໂຕ້ໄພພິບັດ..	31
<b>6.</b>	<b>ການປະຕິບັດມາດຕະການຕອບໂຕ້</b>	<b>32</b>
6.1	ການກະກຽມການຕອບໂຕ້ໄພພິບັດ..	32
6.2	ການປະຕິບັດການຕອບໂຕ້ໄພພິບັດ.	33
<b>7.</b>	<b>ການປັບປຸງພື້ນຜູ້ໃຫ້ຄືນສູ່ສະພາບເດີມ</b>	<b>33</b>
7.1	ກິດຈະກຳຂອງການປັບປຸງເພື່ອໃຫ້ກັບຄືນສູ່ສະພາບເດີມ	33
7.2	ກິດຈະກຳຂອງອົງການຊ່ວຍເຫລືອຕ່າງໆຢູ່ເມືອງຍົມມະລາດ.	34
<b>8.</b>	<b>ມາດຕະການການຫລຸດຜ່ອນ</b>	<b>35</b>
8.1	ການກຽມພ້ອມທາງດ້ານບໍ່ແມ່ນໂຄງສ້າງ	35
<b>9.</b>	<b>ການຈັດສັນງົບປະມານ ແລະ ຄວາມຕ້ອງການແຫລ່ງຊັບພະຍາກອນອື່ນໆ</b>	<b>35</b>
<b>10.</b>	<b>ເອກະສານຊ້ອນທ້າຍ</b>	<b>0</b>
10.1	ບັນຊີແຫລ່ງຊັບພະຍາກອນ ແລະ ບຸກຄະລາກອນ	0
10.2	ບັນຊີໂຄງສ້າງພື້ນຖານ	0
10.3	ເລກໂທລະສັບຄະນະກຳມະການຄຸ້ມຄອງໄພພິບັດຂັ້ນເມືອງ (DDMC)	0
10.4	ແຜນທີ່	1

## ຄຳນຳ

ໄພພິບັດຊຶ່ງເກີດມາຈາກໄພນ້ຳຖ້ວມ, ໄພແຫ້ງແລ້ງ, ອັກຄີໄພ ແລະ ອື່ນໆ ລ້ວນແລ້ວ ແຕ່ສິ່ງຜົນເສຍຫາຍຕໍ່ຊີວິດ, ຊັບສິນຂອງປະຊາຊົນບັນດາເຜົ່າ, ເປັນການກົດໜ່ວງການພັດທະນາເສດຖະກິດ - ສັງຄົມຂອງເມືອງ ເວົ້າລວມ, ເວົ້າສະເພາະ ມີຜົນກະທົບໂດຍກົງຕໍ່ການດຳລົງຊີວິດຂອງຜູ້ປະສົບເຄາະຮ້າຍຢ່າງຫລວງຫລາຍ. ໃນໄລຍະຜ່ານມາ ເມືອງພວກເຮົາເຄີຍປະສົບໄພນ້ຳຖ້ວມ, ໄພແຫ້ງແລ້ງ, ອັກຄີໄພ, ພາຍຸ ແລະ ອື່ນໆ ຊຶ່ງໄດ້ສ້າງຄວາມເສຍຫາຍຫລາຍຕື້ກີບ ໃນໄລຍະ 10 ກວ່າປີຜ່ານມາ, ຊຶ່ງອຳນາດການປົກຄອງ, ອົງການຈັດຕັ້ງຂັ້ນຕ່າງໆ ພາຍໃນເມືອງໄດ້ເອົາໃຈໃສ່ໃນການດູແລ ເບິ່ງແຍງຜູ້ປະສົບໄພ ດ້ວຍຮູບການຕ່າງໆ, ລະດົມທຶນຮອນທີ່ມີພາຍໃນເມືອງ, ປະສານກັບຂັ້ນເທິງເພື່ອຂໍການຊ່ວຍເຫລືອບັນເທົາທຸກເຊັ່ນ: ອົງການກາແດງ, ອົງການສົງເຄາະ ແລະ ອື່ນໆ. ຄຽງຄູ່ກັນນັ້ນ ບັນດາອົງການຈັດຕັ້ງສາກົນທັງພາຍໃນ ແລະ ຕ່າງປະເທດ ກໍໄດ້ເອົາໃຈໃສ່ໃຫ້ການຊ່ວຍເຫລືອບັນເທົາທຸກດ້ວຍຮູບການຕ່າງໆເປັນຕົ້ນແມ່ນ: ອົງການອາຫານໂລກ, ອົງການສຸພານິມິດ, ໂຄງການນ້ຳເທີນ 2 ແລະ ອື່ນໆ ຊຶ່ງສາມາດແກ້ໄຂຊີວິດການເປັນຢູ່ຂອງປະຊາຊົນໃຫ້ພົ້ນຜ່ານວິກິດການໄປໄດ້ດ້ວຍດີ.

ແຕ່ທຽບໃສ່ຄວາມຮຽກຮ້ອງຕ້ອງການໃນໄລຍະໃໝ່ ແລະ ເພື່ອປະຕິບັດໃຫ້ບັນລຸຄາດໝາຍຂອງແຜນພັດທະນາເສດຖະກິດ - ສັງຄົມຂອງເມືອງ ໃນສະເພາະໜ້າ, ມັນຮຽກຮ້ອງ ແລະ ມີຄວາມຈຳເປັນຕ້ອງໄດ້ປັບປຸງຄືນລະບົບການຈັດຕັ້ງທຸກຂັ້ນຄືນໃໝ່, ພ້ອມທັງວິທີການ ແລະ ມາດຕະການຕ່າງໆ ເພື່ອກຽມພ້ອມຮັບມືກັບໄພພິບັດຕ່າງໆ, ຈຸດປະສົງກໍເພື່ອຫລຸດຜ່ອນຜົນກະທົບໃຫ້ໜ້ອຍທີ່ສຸດ, ກຽມພ້ອມຮັບມືກັບໄພພິບັດຢ່າງມີແຜນການ ແລະ ມີສ່ວນຮ່ວມຂອງທຸກພາກສ່ວນ ນັບແຕ່ການກະກຽມ, ໄລຍະໄພ ພິບັດ, ການກູ້ໄພ ແລະ ການຟື້ນຟູຫລັງໄພພິບັດ ຢ່າງເປັນລະບົບຄົບຊຸດ, ເຮັດໃຫ້ຊີວິດການເປັນຢູ່ຂອງປະຊາຊົນກັບຄືນສູ່ສະພາວະປົກກະຕິໂດຍໄວ, ປະກອບສ່ວນເຮັດໃຫ້ປະຊາຊົນຫລຸດພົ້ນອອກຈາກວິກິດການ ແລະ ຫລຸດພົ້ນອອກຈາກຄວາມທຸກຍາກເທື່ອລະກ້າວ.

ໂດຍໄດ້ຮັບການຊ່ວຍເຫລືອຈາກສູນຕຽມພ້ອມປ້ອງກັນໄພພິບັດແຫ່ງອາຊີ (ADPC), ຫ້ອງ ການໄພພິບັດແຫ່ງຊາດ, ພະແນກແຮງງານ ແລະ ສະຫວັດດີການ - ສັງຄົມ, ກອງເລຂາຄະນະກຳມະ ທິການຄຸ້ມຄອງໄພພິບັດຂັ້ນແຂວງ, ຄະນະກຳມະການຄຸ້ມຄອງໄພພິບັດຂັ້ນເມືອງ, ກອງເລຂາຄະນະກຳມະການຄຸ້ມຄອງໄພພິບັດຂັ້ນເມືອງ ຈຶ່ງສາມາດສ້າງແຜນຕຽມພ້ອມຕ້ານໄພນ້ຳຖ້ວມຂອງເມືອງຍົມມະລາດ ສະບັບນີ້ຂຶ້ນ, ໂດຍອີງໃສ່ແຜນແມ່ບົດຂອງເມືອງໜອງບົກ ແລະ ສະພາບຄວາມເປັນຈິງໃນໄລຍະຜ່ານມາຢູ່ເມືອງຍົມມະລາດຂອງພວກຂ້າພະເຈົ້າ. ການສ້າງແຜນດັ່ງກ່າວ ແມ່ນຄັ້ງທຳອິດ, ຊຶ່ງແນ່ນອນຈະບໍ່ປະສະຈາກຄວາມຜິດພາດໄດ້, ເພື່ອເຮັດໃຫ້ແຜນຕຽມພ້ອມຕ້ານໄພນ້ຳຖ້ວມຂອງເມືອງຍົມມະລາດ ມີເນື້ອໃນອຸດົມສົມບູນ, ໄດ້ຮັບການປັບປຸງໃນແຕ່ລະປີ, ແຕ່ລະໄລຍະ ເພື່ອໃຫ້ສອດຄ່ອງກັບສະພາບ

ຄວາມເປັນຈິງ, ຈຶ່ງຂໍຮຽກຮ້ອງມາຍັງທ່ານຜູ້ອ່ານ ແລະ ຜູ້ທີ່ຈັດຕັ້ງປະຕິບັດຕົວຈິງ ຈຶ່ງໃຫ້ຄຳ  
ຄິດເຫັນ, ໃຫ້ການຕຳນິຕິຊົມ ເພື່ອຈະໄດ້ປັບປຸງແຜນດັ່ງກ່າວໃຫ້ມີຄວາມອຸດົມສົມບູນກວ່າເກົ່າ.  
ສິ່ງສຳຄັນແມ່ນການຊຸກຍູ້ເຮັດໃຫ້ແຜນເປັນຂອງທຸກຄົນ ແລະ ມີສ່ວນຮ່ວມ ພ້ອມກັນຈັດຕັ້ງ  
ປະຕິບັດເຮັດໃຫ້ແຜນດັ່ງ ກ່າວ ໄດ້ປະກົດຜົນເປັນຈິງ, ຫລຸດຜ່ອນຜົນກະທົບຂອງໄພພິບັດຕໍ່  
ປະຊາຊົນໃຫ້ມີໜ້ອຍທີ່ສຸດ ແລະ ນຳພາປະຊາຊົນຫລຸດພື້ນອອກຈາກຄວາມທຸກຍາກເທື່ອລະ  
ກ້າວ.

ໃນຕອນທ້າຍນີ້ ຂ້າພະເຈົ້າຂໍຂອບອີກ ຂອບໃຈ ມາຍັງທຸກພາກສ່ວນ, ອົງການຈັດຕັ້ງ  
ສາກົນ, ພາກລັດ ແລະ ທຸກຄົນ ທີ່ໃຫ້ການຮ່ວມມື ແລະ ສະນັບສະໜູນດ້ານສະຕິປັນຍາ  
ແລະ ຫິນຮອນປະກອບສ່ວນເຂົ້າໃນການສ້າງແຜນຕຽມພ້ອມຕ້ານໄພນ້ຳຖ້ວມຂອງເມືອງຍົມ  
ມະລາດ ໃຫ້ສຳເລັດຜົນຕາມລະດັບຄາດໝາຍ.

( ຂໍຂອບໃຈ )

ຍົມມະລາດ,ວັນທີ 12 ຕຸລາ 2009  
ຮອງຫົວໜ້າຫ້ອງວ່າການປົກຄອງເມືອງ  
( ຫົວໜ້າກອງເລຂາ DDMC )

ແຂວງຄຳມ່ວນ

ເມືອງຍົມມະລາດ

ຫ້ອງວ່າການປົກຄອງເມືອງ

ເລກທີ ...../ຫວກ.ຍລ

(ຄະນະກຳມະການຄຸ້ມຄອງໄພພິບັດຂັ້ນເມືອງ)

## ແຜນການຕຽມພ້ອມຕ້ານໄພນໍ້າຖວ້ມປະຈຳປີ 2009

ບ່ອນອີງ:

- ອີງຕາມ: ແຜນຍຸດທະສາດໃນການຄຸ້ມຄອງຄວາມສ່ຽງຈາກໄພພິບັດ ເຖິງປີ 2020, 2010 ຂອງຄະນະກຳມະການຄຸ້ມຄອງໄພພິບັດແຫ່ງຊາດ.
- ອີງຕາມ: ແຜນພັດທະນາເສດຖະກິດສັງຄົມ 05 ປີຄັ້ງທີ X ຂອງເມືອງຍົມມະລາດ, ສະບັບ ເລກທີ...../ຈມ.ຍລ, ລົງວັນທີ.....2005.
- ອີງຕາມ: ຂໍ້ຕົກລົງແຕ່ງຕັ້ງຂອງເຈົ້າເມືອງຍົມມະລາດ ສະບັບເລກທີ 272/ຈມ.ຍລ, ລົງວັນທີ 31 ມີນາ 2009; ວ່າດ້ວຍການແຕ່ງຕັ້ງຄະນະກຳມະການຄຸ້ມຄອງໄພພິບັດຂັ້ນເມືອງ.

### 1. ພາກສະເໜີ

#### 1.1 ສະພາບຄວາມເປັນມາ

- ຍ້ອນທີ່ຕັ້ງພູມສັນຖານຂອງເມືອງຕັ້ງຢູ່ແຄມແມ່ນໍ້າເຊບັ້ງໄຟ, ມີນໍ້າຍົມໄຫລຜ່ານ ແລະ ຍາວ ຢຽດຕາມ ຕີນສາຍພູອາກ, ພ້ອມທັງມີຫວ່ຍໜອງຄອງບຶງເປັນຈຳນວນຫລາຍ, ເມືອງຍົມມະລາດຈຶ່ງເປັນເມືອງໜຶ່ງທີ່ມີຄວາມສ່ຽງສູງຕໍ່ການເກີດໄພພິບັດຈາກນໍ້າຖວ້ມ, ໂດຍສະເພາະແມ່ນບ້ານລຽບແຄມເຊບັ້ງໄຟ, ນໍ້າຍົມຕອນລຸ່ມ ແລະ ນໍ້າອິນໄຫລ ມາຈາກສາຍພູອາກ, ໃນໄລຍະຜ່ານມາແມ່ນໄດ້ຖືກໄພທຳມະຊາດຂົ່ມຂູ່ໃນແຕ່ລະປີ, ຊຶ່ງໃນນັ້ນຈະຮວມທັງໄພນໍ້າຖວ້ມ ແລະ ໄພແຫ້ງແລ້ງ; ແຕ່ໄພນໍ້າຖວ້ມຈະສົ່ງຜົນກະທົບຕໍ່ຊີວິດ ແລະ ຊັບສິນຂອງປະຊາຊົນຫລາຍກວ່າ; ຜົນກະທົບດັ່ງກ່າວຈະຮວມມີບັນດາຂົງເຂດຕ່າງໆເຊັ່ນ: ຂົງເຂດການປົກຄອງ, ເສດຖະກິດ ແລະ ວັດທະນະທຳ-ສັງຄົມດັ່ງນີ້ເປັນຕົ້ນ.

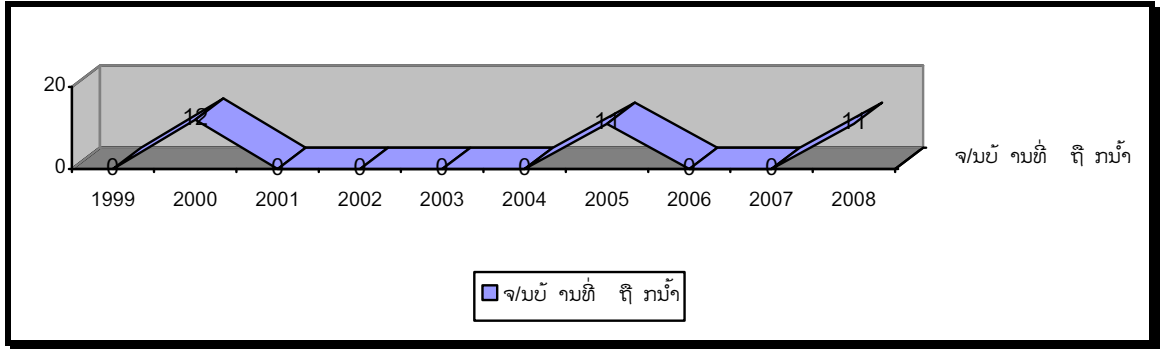
#### 1.2 ປະສົບການໄພນໍ້າຖວ້ມໃນໄລຍະຜ່ານມາ

- ໃນຮອບ 10 ປີຜ່ານມາ (1999-2008) ຜົນກະທົບຈາກໄພນໍ້າຖວ້ມໄດ້ເຮັດໃຫ້ພວກເຮົາຄະນະ ພັກ - ອົງການປົກຄອງແຕ່ລະຂັ້ນ (ເມືອງ-ບ້ານ), ຕະຫລອດຮອດປະຊາຊົນໃນເຂດທີ່ຖືກກະທົບ ໄດ້ຮັບບົດຮຽນ ແລະ ປະສົບການຕົວຈິງຫລາຍພໍສົມຄວນ; ຊຶ່ງຜົນກະທົບແຕ່ລະດ້ານຈາກໄພນໍ້າ ຖວ້ມໃນຮອບ 10 ປີຜ່ານມາ (1999-2008) ພໍສັງລວມໂດຍສັງເຂບ ດັ່ງຕາຕະລາງຕໍ່ໄປນີ້:

**\* ຕາຕະລາງໄພນໍ້າຖ້ວມບ້ານພາຍໃນເມືອງແຕ່ປີ 1999-2008**

ປີ	1999	2000	2001	2002	2003	2004	2005	2006	2007	2008
ຈຳນວນບ້ານ		12					11			11

**\* ຮູບສະແດງຈຳນວນບ້ານທີ່ຖືກນໍ້າຖ້ວມ**



**1.3 ຈຸດປະສົງ ແລະ ຍຸດທະສາດ**

**1.3.1 ຈຸດປະສົງ:**

- ເພື່ອເປັນການເຊື່ອມສານແຜນຍຸດທະສາດໃນການຄຸ້ມຄອງໄພພິບັດແຫ່ງຊາດ ແລະ ລະດັບແຂວງ
- ເພື່ອເປັນການກະກຽມຄວາມພ້ອມສໍາລັບການປ້ອງກັນ, ສະກັດກັ້ນ, ຕອບໂຕ້ ແລະ ພື້ນຟູທິດແທນຜົນກະທົບຈາກໄພພິບັດ ຊຶ່ງອາດສາມາດເກີດຂຶ້ນໄດ້ໃນທຸກປີ.
- ເພື່ອເປັນບ່ອນອີງໃນການເຄື່ອນໄຫວຕິດຕາມ ຊຸກຍູ້ ແລະ ສະຫລຸບຕີລາຄາປະເມີນຜົນຂອງການຈັດຕັ້ງປະຕິບັດແຜນງານ ກິດຈະກຳຕ່າງໆສໍາລັບປ້ອງກັນ, ສະກັດກັ້ນ, ຕອບໂຕ້ ແລະ ພື້ນຟູທິດແທນຜົນກະທົບຈາກໄພພິບັດດັ່ງກ່າວ.
- ເປັນການເອື້ອອໍານວຍຄວາມສະດວກໃຫ້ແກ່ຄະນະກຳມະການຄຸ້ມຄອງໄພພິບັດຂັ້ນເມືອງ-ແຂວງ, ພ້ອມກັບການນຳຂອງເມືອງ-ແຂວງໃນການຊີ້ນຳໆພາການເຄື່ອນໄຫວຈັດຕັ້ງປະຕິບັດໜ້າທີ່ຂອງບັນດາທີມງານ ແລະ ຄະນະກຳມະການຢູ່ພາກສະໜາມໃນແຕ່ລະໄລຍະ ແຕ່ລະທ້ອງຖິ່ນຢ່າງໃກ້ສິດ ແລະ ແທດເໝາະກັບສະພາວະຄວາມເປັນຈິງ.
- ເປັນເຄື່ອງມືອັນສໍາຄັນໃຫ້ແກ່ທີມງານຕ່າງໆທີ່ເຮັດວຽກໃນພາກສະໜາມໄດ້ມີຄວາມຄ່ອງແຄ້ວ ແລະ ວ່ອງໄວ ທ່ວງທັນກັບສະພາບການ, ພ້ອມທັງເປັນການສ້າງລະບົບແບບແຜນວິທີເຮັດວຽກຢ່າງມີຄວາມເປັນເອກະພາບ ແລະ ມີປະສິດທິຜົນສູງ.
- ຊ່ວຍກະກຽມແຈກຢາຍກຳລັງຕ່າງໆ ເພື່ອຫລຸດຜ່ອນຜົນກະທົບຈາກໄພນໍ້າຖ້ວມ.

**1.3.2 ຍຸດທະສາດການຄຸ້ມຄອງໄພພິບັດ**

- ກຳນົດຂົງເຂດ ແລະ ພື້ນທີ່ໆມີຄວາມສ່ຽງສູງ ອັນເປັນຈຸດຫລໍ່ແຫລມຂອງການເກີດໄພພິບັດ ນໍ້າ ຖ້ວມໄປຄວບຄູ່ກັບການສ້າງແຜນງານ, ໂຄງການ ແລະ ກິດຈະກຳສໍາລັບກະກຽມການປ້ອງກັນ, ສະກັດກັ້ນ, ຕອບໂຕ້ ແລະ ພື້ນຟູທິດແທນຜົນກະທົບຈາກໄພພິບັດດັ່ງກ່າວ, ພ້ອມທັງສົ່ງ

ເສີມການປົກປັກຮັກສາສິ່ງແວດລ້ອມ ແລະ ແຫລ່ງຊັບພະຍາກອນຂອງທ້ອງຖິ່ນໃຫ້ໝັ້ນຄົງຕະຫລອດໄປ.

- ສຸມທຸກກຳລັງແຮງ ແລະ ໝູນໃຊ້ຢ່າງປະດິດສ້າງຂອງທ່າແຮງບົມຊ້ອນພາຍໃນເມືອງ ແລະ ທ້ອງຖິ່ນຮາກຖານ ໄປພ້ອມໆກັບການຍາດແຍ່ງເອົາທຸກກາລະໂອກາດເພື່ອປະກອບສ່ວນເຂົ້າໃນຂະບວນການໆເຄື່ອນໄຫວທີ່ມີປະສິດທິພາບ ບົນພື້ນຖານການປະຕິບັດລະບົບບໍລິຫານຄຸ້ມຄອງອັນມີວິທະຍາສາດ.

- ໄປຄຸງຄູ່ກັບການນຳໃຊ້ທ່າແຮງບົມຊ້ອນບັນດາແຫລ່ງຊັບພະຍາກອນທີ່ມີໃນທ້ອງຖິ່ນ ຕ້ອງໄດ້ມີການ ຍາດແຍ່ງຂໍການສະໜັບສະໜູນຊ່ວຍເຫລືອທາງດ້ານແຫລ່ງທຶນ ແລະ ວັດຖຸອຸປະກອນຈາກພາກສ່ວນຕ່າງໆຂອງສັງຄົມເຊັ່ນ: ອົງການຈັດຕັ້ງສາກົນ, ນັກທຸລະກິດ, ທ້າງຮ້ານ, ແມ່ຄ້າຊາວຂາຍ..... , ໂດຍສະເພາະແມ່ນໂຄງການ ADPC ຂອງອົງການ MRC ດັ່ງນີ້ເປັນຕົ້ນ..

- ຖືເອົາການປ້ອງກັນ ແລະ ການຫລຸດຜ່ອນຜົນກະທົບຈາກໄພພິບັດເປັນບັນຫາຕົ້ນຕໍ ແລະ ເອົາການຕອບຕ້ານ ແລະ ພື້ນຟູທົດແທນເປັນບັນຫາສຳຄັນ, ແນໃສ່ເພື່ອຫລຸດຜ່ອນການສູນເສຍຊີວິດ ແລະ ຊັບສິນຂອງລັດ ແລະ ປະຊາຊົນອັນເກີດຈາກໄພພິບັດດັ່ງກ່າວ.

- ຍາດແຍ່ງຂໍການສະໜັບສະໜູນສຳລັບການກໍ່ສ້າງພື້ນຖານໂຄງລ່າງທີ່ເປັນຍຸດທະສາດສຳລັບການປ້ອງກັນ ແລະ ຫລຸດຜ່ອນຜົນກະທົບຈາກໄພພິບັດເຊັ່ນ: ການສ້າງທົນທາງຊຸມຊົນ, ການຍົກລະດັບ ປະສິດທິພາບຂອງລະບົບຊົນລະປະທານ ແລະ ອື່ນໆຕາມຄວາມເໝາະສົມ.

- ສ້າງຄວາມເຂັ້ມແຂງ ແລະ ຄວາມຍືນຍົງຂອງແຜນ FPP ງານກະກຽມພ້ອມຕອບໂຕ້ໄພພິບັດ ແລະ ກຳນົດແຜນງານດັ່ງກ່າວເຂົ້າໃນກິດຈະກຳຂອງແຜນງານພັດທະນາຂອງເມືອງ.

#### **1.4 ຄວາມຮັບຜິດຊອບ ແລະ ສິດຂອບເຂດຂອງແຜນການ**

##### **1.4.1 ພາລະບົດບາດຂອງຄະນະກຳມະການຂັ້ນເມືອງ:**

- ຄະນະກຳມະການຄຸ້ມຄອງໄພພິບັດຂັ້ນເມືອງແມ່ນຖືກແຕ່ງຕັ້ງຂຶ້ນໂດຍທ່ານເຈົ້າເມືອງ, ຊຶ່ງແມ່ນທ່ານຮອງເຈົ້າເມືອງເປັນປະທານ ແລະ ປະກອບເອົາບັນດາທ່ານຫົວໜ້າ-ຮອງຫົວໜ້າທ້ອງຖານທີ່ກ່ຽວຂ້ອງຮວມເປັນກຳມະການ; ຄະນະກຳມະການຂັ້ນເມືອງມີຄະນະກອງເລຂາຊຶ່ງແມ່ນຮອງຫົວໜ້າທ້ອງຖານປົກຄອງເມືອງເປັນຫົວໜ້າ ແລະ ເຮັດໜ້າທີ່ເປັນເສນາທິການໃຫ້ແກ່ຄະນະກຳມະການດັ່ງກ່າວ.

- ຄະນະກຳມະການມີພາລະບົດບາດ ໜ້າທີ່ກຳນົດແນວທາງ ແລະ ຍຸດທະວິທີໃນການສ້າງໂຄງ ການດຳເນີນງານ, ແຜນງານ, ໂຄງການ ແລະ ກິດຈະກຳຕ່າງໆເພື່ອກະກຽມຄວາມພ້ອມສຳລັບປ້ອງກັນ, ສະ ກັດກັນ, ຕອບໂຕ້ ແລະ ພື້ນຟູທົດແທນຜົນກະທົບຈາກໄພພິບັດ, ແນໃສ່ເພື່ອຫລຸດຜ່ອນການສູນເສຍຊີວິດ ແລະ ຊັບສິນຂອງລັດ ແລະ ປະຊາຊົນບັນດາຜູ້.

- ຕິດຕາມ, ກວດກາ ແລະ ເກັບກຳສະພາບການຕ່າງໆທີ່ເກີດຂຶ້ນໃນເວລາເຄື່ອນໄຫວຈັດຕັ້ງປະຕິບັດແຜນງານ - ໂຄງການ ໃນແຕ່ລະໄລຍະເຊັ່ນ: ກ່ອນເກີດໄພພິບັດ, ໄລຍະເກີດໄພ ພິບັດ ແລະ ໄລຍະຫລັງຈາກໄພພິບັດ.

- ເຄື່ອນໄຫວຈັດຕັ້ງປະຕິບັດແຜນງານ ໂຄງການ ແລະ ກິດຈະກຳຕ່າງໆໃນແຕ່ລະໄລ ຍະ, ຈັດຕັ້ງກອງປະຊຸມສະຫຼຸບ-ສັງລວມ ຜົນການເຄື່ອນໄຫວ ແລະ ກຳນົດແຜນການແຕ່ລະໄລຍະ,



ພ້ອມທັງລາຍງານຜົນການເຄື່ອນໄຫວຂອງຕົນໃຫ້ແກ່ເຈົ້າເມືອງ ແລະ ຄະນະກຳມະການຂັ້ນແຂວງຢ່າງເປັນປົກກະຕິ; ນອກນັ້ນ, ກໍ ລະນິທາກເກີດກໍລະນີອັນຈຳເປັນຮີບດ່ວນຄະນະກຳມະການສາມາດຈັດກອງປະຊຸມວິສາມັນຂຶ້ນເພື່ອຕົກລົງແກ້ໄຂບັນຫາໃຫ້ທວ່ງທັນກັບສະພາບການ.

#### **1.4.2 ພາລະບົດບາດຂອງຄະນະກອງເລຂາຂັ້ນເມືອງ:**

- ສຳລັບຄະນະກອງເລຂາແມ່ນມີ ພາລະບົດບາດ ແລະ ຄວາມຮັບຜິດຊອບເປັນເສນາທິການໃຫ້ແກ່ຄະນະກຳມະການເຊັ່ນ: ການເກັບກຳຂໍ້ມູນ, ສັງລວມຂໍ້ມູນ, ວິໃຈຂໍ້ມູນ, ຮ່າງແຜນງານໂຄງການໆເຄື່ອນໄຫວ ແລະ ບັນດານິຕິກຳຕ່າງໆໃຫ້ແກ່ຄະນະກຳມະການ; ຕິດຕາມເຝົ້າລະວັງ, ຮັບການລາຍງານຈາກບັນດາທິມງານທີ່ກ່ຽວຂ້ອງ ແລະ ເຄື່ອນໄຫວຕິດຕາມປະສານງານກັບພາກສ່ວນຕ່າງໆທີ່ກ່ຽວຂ້ອງນັບທັງຂັ້ນເມືອງ ແລະ ຂັ້ນແຂວງ; ກະກຽມບັນດາບັດໃຈຈຳເປັນສຳລັບການເຄື່ອນໄຫວຕ່າງໆຂອງຄະນະກຳມະການ ແລະ ທິມງານ; ກະກຽມຄວາມພ້ອມສຳລັບການຈັດກອງປະຊຸມສະຫຼຸບຖອດຖອນບົດຮຽນຂອງຄະນະກຳມະການໃນແຕ່ລະໄລຍະ.

#### **1.4.3 ພາລະບົດບາດຂອງເຈົ້າເມືອງ:**

- ເຈົ້າເມືອງແມ່ນຜູ້ນຳສູງສຸດພາຍໃນເມືອງ ແລະ ມີສິດອະນຸມັດ, ສັ່ງການ, ອອກຂໍ້ກຳນົດກົດລະບຽບຕ່າງໆທີ່ພົວພັນເຖິງການເຄື່ອນໄຫວຂອງຄະນະກຳມະການ, ສຳລັບການປ້ອງກັນ, ສະກັດກັ້ນ, ຕອບໂຕ້ ແລະ ພື້ນຟູທິດແທນຜົນກະທົບຈາກໄພພິບັດ ຊຶ່ງອາດສາມາດເກີດຂຶ້ນໄດ້ໃນທຸກປີ.

### **1.5 ວັນເດືອນປີ ກະກຽມແຜນການ ແລະ ບັນທຶກປັບປຸງແຜນການ**

#### **1.5.1 ປີກະກຽມແຜນ ແລະ ໝົດອາຍຸແຜນ.**

- ກະກຽມແຜນການເດືອນມິຖຸນາ 2009.
- ອາຍຸຂອງແຜນການ 1 ປີ 2010.

#### **1.5.2 ການທົບທວນ ແລະ ປັບປຸງແຜນ.**

- ທົບທວນແຜນການທັງໝົດຈາກນ້ຳຖວ້ມ ແລະ ວາງແຜນເພື່ອກຳນົດມາດຕະການປ້ອງກັນໄພນ້ຳຖວ້ມ
- ປັບປຸງແຜນການເດືອນພະຈິກ 2009 ແລະ ພະຈິກ 2010 .

## **2. ສະພາບລວມຂອງເມືອງ**

### **2.1 ພື້ນທີ່ກວມລວມ**

#### **2.1.1 ສະພາບທີ່ຕັ້ງພູມສັນຖານຂອງເມືອງ**

- ເມືອງຍົມມະລາດເປັນເມືອງໜຶ່ງທີ່ຕັ້ງຢູ່ທາງທິດຕາເວັນອອກຂອງແຂວງຄຳມ່ວນ, ທິດເໜືອຕິດກັບເມືອງນາກາຍ, ທິດໃຕ້ຕິດກັບເມືອງມະຫາໄຊ, ທິດຕາເວັນອອກຕິດກັບເມືອງບົວລະພາ ແລະ ທິດຕາເວັນຕົກຕິດກັບເມືອງຫີນບູນ ແລະ ເມືອງທ່າແຂກ.

- ເມືອງຍົມມະລາດມີເນື້ອທີ່ 1.209,14 ກິໂລຕາແມັດ, ໃນນັ້ນ, ມີເນື້ອທີ່ທຳການຜະລິດກະສິກຳຈຳນວນ 5.009ເຮັກຕາ(ເນື້ອທີ່ປູກເຂົ້າ 4.507 ເຮຕ, ເນື້ອທີ່ປູກພືດກະສິກຳອື່ນໆ 502 ເຮຕ)

- ອຸ່ນຫະພູມສະເລັ່ງໃນປີ ແມ່ນ 18.50°c ,

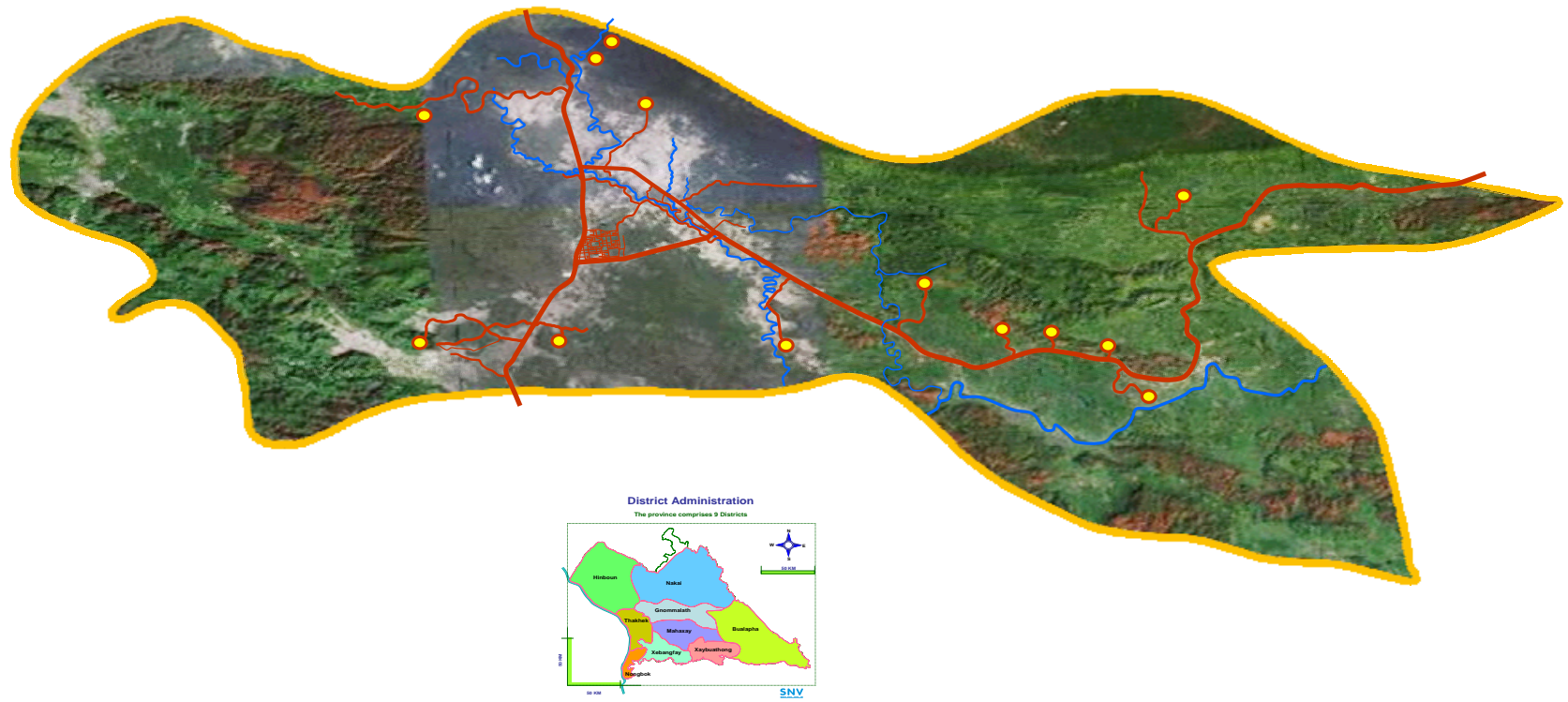
- ປະລິມານນໍ້າຝົນສະເລັຍວັດແທກໄດ້ 2,821 ມມ,

ເນື້ອທີ່ປ່າປົກຫຸ້ມມີ 51.724 ຮຕ, ເນື້ອທີ່ບຶງໜອງ 2,726 ຮຕ; ເປັນເນືອງທີ່ມີອຸນຫະພູມອົບອຸ່ນ ຂ້ອນຂ້າງຮ້ອນ ມີ 02 ລະດູຄື: ລະດູແລ້ງ ແລະ ລະດູຝົນ, ປະລິມານນໍ້າຝົນສະເລັຍໃນປີນໍ້າຖວ້ມຫລາຍປະມານ 1,857.3 ມິລີແມັດ, ປີນໍ້າຖວ້ມປານກາງປະມານ 1,544.1 ມິລີແມັດ ແລະ ປີນໍ້າຖວ້ມຫລາຍ ປະມານ 1,382.5 ມິລີແມັດ.

- ບັນດາເນື້ອທີ່ດິນທີ່ຖືກນໍາໃຊ້ສ່ວນຫລວງຫລາຍແມ່ນການຜະລິດກະສິກໍາ (ປູກຝັງ-ລ້ຽງສັດ) ຊຶ່ງການປູກຝັງສ່ວນໃຫຍ່ແມ່ນການປູກເຂົ້ານາປີ ແລະ ນາແຊງ, ນອກນັ້ນ, ແມ່ນການປູກພືດຜັກທັນຍາທານຊະນິດຕ່າງໆ

- ສ່ວນຮູບແບບຂອງການຄຸ້ມຄອງນໍາໃຊ້ທີ່ດິນ ຈໍານວນໜຶ່ງແມ່ນໄດ້ຂຶ້ນທະບຽນທີ່ດິນ ແລະ ການນໍາໃຊ້ໃບແຈ້ງພາສີທີ່ດິນຊຶ່ງກວມ 6,23 % ແລະ ນອກນັ້ນອົງການຄຸ້ມຄອງທີ່ດິນແຂວງໄດ້ອອກໃບຕາດິນຖາວອນໃຫ້ຄອບ ຄົວຈໍານວນໜຶ່ງ ໄດ້ແລ້ວ 5 ບ້ານ.

2.1.2 ແຜນທີ່ຂອງເມືອງຍົມມະລາດ



### 2.1.3 ສະພາບດ້ານການປົກຄອງ

ໃນທ້າຍປີ 2008 ເມືອງຍົມມະລາດປະກອບມີ 7 ກຸ່ມບ້ານ, ມີ 45 ບ້ານ, ໃນນັ້ນມີ 9 ບ້ານໃຫຍ່ຂຶ້ນກັບເມືອງ, ມີ 5.389 ຄອບຄົວ, ປະຊາຊົນທັງໝົດມີ 28.698 ຄົນ, ຍິງ 14.805 ຄົນ, ລາຍລະອຽດດັ່ງຕາຕະລາງລຸ່ມນີ້:

\* ຕາຕະລາງສັງລວມສະຖິຕິດ້ານການປົກຄອງ:

ລ/ດ	ຊື່ກຸ່ມບ້ານ	ຈຳນວນບ້ານ	ຈຳນວນຄອບຄົວ	ຈຳນວນພົນລະເມືອງ		ໝາຍເຫດ
				ລວມ	ຍິງ	
1	ບ້ານໃຫຍ່ຂຶ້ນກັບເມືອງ	9	1.799	8.017	4.248	
2	ກຸ່ມບ້ານເໝືອງ	5	680	3.456	1.843	
3	ກຸ່ມບ້ານນາໂຊກ	5	716	3.266	1.581	
4	ກຸ່ມບ້ານໄຮ່	8	774	4.395	2.211	
5	ກຸ່ມບ້ານນາບໍ່	3	242	1.231	622	
6	ກຸ່ມບ້ານຊຽງດາວ	4	433	2.186	1.151	
7	ກຸ່ມບ້ານພິດ	7	818	3.997	1.990	
8	ກຸ່ມບ້ານວຽງຫລວງ	4	500	2.570	1.321	
	ລວມ	45	5.962	2.118	14.967	

### 2.2 ລາຍລະອຽດຂອງການດຳລົງຊີວິດ

- ທົ່ວເມືອງຍົມມະລາດປະກອບມີ 02 ຊົນເຜົ່າ, ຊົນເຜົ່າລາວລຸ່ມກວມເອົາ 70,50% ແລະ ຊົນເຜົ່າລາວເທິງ 29,50%; ພາຍໃນເມືອງມີການເຊື່ອຖືສາດສະໜາພຸດເປັນສ່ວນໃຫຍ່.
- ປະຊາຊົນສ່ວນໃຫຍ່ມີອາຊີບເຮັດການຜະລິດກະສິກຳ (ປູກຝັງ-ລ້ຽງສັດ) ຊຶ່ງກວມເອົາ 95% ຂອງຈຳນວນປະຊາກອນທັງໝົດ; ມາຮອດປະຈຸບັນລວມຍອດຜະລິດຕະພັນສະເລັຍຕໍ່ຫົວຄົນຕໍ່ປີ (GDP) ປະມານ 430\$/ຄົນ/ປີ, ໃນນີ້ ລາຍຮັບຈາກຂະແໜງກະສິກຳກວມເອົາ 90% ຂອງ GDPF, ນອກນັ້ນແມ່ນມາຈາກຂະແໜງອຸດສາຫະກຳ-ທັດຖະກຳ ແລະ ການຄ້າ/ການບໍລິການອື່ນໆ.
- ອັດຕາເຂົ້າຮຽນຊັ້ນອະນຸບານ ( 3-5 ປີ ) 13,9%, ຍິງ 13,3% ອັດຕາເຂົ້າຮຽນສຸດທິຊັ້ນປະຖົມ 95,7%, ຍິງ 93,2%, ອັດຕາເຂົ້າຮຽນຊັ້ນ ມ ຕົ້ນ 43,0%, ຍິງ 33,1%, ມ ປາຍ 16,6%, ຍິງ 14,1% ອັດຕາການຮູ້ໜັງສືປະຊາກອນ 15 ປີຂຶ້ນໄປ 92,3%, ຍິງ 91,2%, ປະກາດບ້ານບຳລຸງຈົບຊັ້ນປະຖົມໄດ້ແລ້ວ 22 ບ້ານ, ເທົ່າກັບ 48,8% ຂອງຈຳນວນບ້ານໃນທົ່ວເມືອງ.

### 2.3 ໂຄງລ່າງພື້ນຖານ

#### 2.3.1 ໂຄງລ່າງທາງດ້ານຄົມມະນາຄົມ

- ທົ່ວເມືອງມີເສັ້ນທາງທັງໝົດ 34 ເສັ້ນ, ມີຄວາມຍາວທັງໝົດ 182,430 ກິໂລແມັດ; ໃນນັ້ນມີທາງ ປູຢາງ 2 ເສັ້ນ ແລະ ເປັນເສັ້ນທາງຫລັກຄື: ເສັ້ນທາງເລກ 8 ເບ ແລະ ເສັ້ນທາງ ເລກທີ 12 ອອກສູ່ ສສ ຫວຽດນາມ, ມີຄວາມຍາວ 90 ກິໂລແມັດ. ນອກນັ້ນຍັງມີເສັ້ນທາງຊຸມຊົນ ສາມາດໄປຮອດໝົດທຸກໆບ້ານ, ໃນນັ້ນ ມີທາງທີ່ສາມາດທຽວໄດ້ 02 ລະດູມີ 19 ເສັ້ນ, ມີຄວາມຍາວ

42,850 ກິໂລແມັດ, ເທົ່າກັບ 82,22% ຊຶ່ງລາຍລະອຽດຈະສະແດງໃນຕາຕະລາງລຸ່ມນີ້:

ລ/ດ	ຊື່ເສັ້ນທາງ	ຈຳນວນເສັ້ນ	ຄວາມຍາວ	ໝາຍເຫດ
1	ທາງຂອງເມືອງຄຸ້ມຄອງ	2	12,5	
2	ທາງເທສະບານ	5	3,34	
3	ທາງດິນແດງ (ດິນໂລຕະລິດ)	19	42,850	
4	ທາງຊຸມຊົນ(ປະຊາຊົນເຮັດເອງ)	6	33,74	
5	ເສັ້ນທາງຫລວງແຫ່ງຊາດ	2	90	
	ລວມ	34	182,430	

- ນອກຈາກເສັ້ນທາງແລ້ວກໍຍັງມີຂົວອີກຈຳນວນໜຶ່ງຄື: ຂົວນ້ຳຍົມ, ນ້ຳພິດ, ຂົວຫ້ວຍເລິກ, ຂົວນ້ຳ ຍົມບ້ານບຸງເປົາ, ຂົວຫ້ວຍແພ, ຂົວຫ້ວຍຄຳບາງ, ຂົວຫ້ວຍຂະມ້າ, ຄຳແຮ, ບ້ານໄຮ່, ຂົວອູ່ບ້ານນາກະຕັງ ແລະ ອື່ນໆ..... ແລະ ກຳລັງກໍ່ສ້າງຂົວນ້ຳກະທ້າງ ( ເສັ້ນຕະລາດຍົມມະລາດເໜືອ) ສຳເລັດແລ້ວ 95%.

### 2.3.2 ໂຄງລ່າງທາງດ້ານຊົນລະປະທານ

- ເມືອງຍົມມະລາດເປັນເມືອງໜຶ່ງທີ່ມີລະບົບຄອງເໝືອງຊົນລະປະທານທີ່ຫລາຍພໍສົມຄວນ, ທົ່ວເມືອງ ມີລະບົບຊົນລະປະທານ 11 ໂຄງການ ແລະ ສາມາດຫົດພື້ນທີ່ນາໄດ້ 600 ເຮັກຕາ.

### 2.3.3 ໂຄງລ່າງທາງດ້ານວັດທະນະທຳສັງຄົມ

- ພາຍໃນເມືອງຍົມມະລາດປະກອບມີຫລາຍສິ່ງສາທາລະນະປະໂຫຍດ ຊຶ່ງໄດ້ຖືກແຈກຢາຍຕາມແຕ່ ລະຂະແໜງການໃນຂົງເຂດວັດທະນະທຳ-ສັງຄົມ, ຊຶ່ງສິ່ງທີ່ສຳຄັນພໍສັງລວມໂດຍສັງເຂບໃນຕາຕະລາງຕໍ່ໄປນີ້:

#### \* ຕາຕະລາງພື້ນຖານໂຄງລ່າງດ້ານວັດທະນະທຳ-ສັງຄົມ

ລ/ດ	ເນື້ອໃນລາຍການ	ຫົວໜ່ວຍ	ຈຳນວນ	ໝາຍເຫດ
1	ໂຮງຮຽນປະຖົມ	ແຫ່ງ	56	
2	ໂຮງຮຽນມັດທະຍົມຕົ້ນ	ແຫ່ງ	4	
3	ໂຮງຮຽນມັດທະຍົມສົມບູນ	ແຫ່ງ	1	
4	ວັດວາອາຣາມ	ແຫ່ງ	35	
5	ໂຮງໝໍເມືອງ	ແຫ່ງ	01	
6	ສຸກສາລາ (ໂຮງໝໍກຸ່ມບ້ານ)	ແຫ່ງ	06	
7	ຫ້ອງກວດພະຍາດເອກະຊົນ	ແຫ່ງ	00	
8	ຈຳນວນບໍ່ບາດານ	ບໍ່	98	
9	ຈຳນວນນ້ຳສ້າງແຂ່ງຊີມັງ	ບໍ່	154	
10	ໂຮງງານນ້ຳດື່ມບໍລິສຸດ	ແຫ່ງ	02	

### 3. ການວິເຄາະຄວາມອາດສາມາດ, ຜູ້ທີ່ຖືກກະທົບໄດ້ງ່າຍ ແລະ ໄພອັນຕະລາຍ

#### 3.1 ໄພນໍ້າຖວ້ມ

##### 3.1.1 ສາຍເຫດ ແລະ ລະດູການ/ໄລຍະນໍ້າຖວ້ມ

###### ກ. ສາຍເຫດຂອງນໍ້າຖວ້ມ

- ໄພພິບັດນໍ້າຖວ້ມທີ່ເກີດຂຶ້ນພາຍໃນເມືອງຍົມມະລາດ, ສ່ວນໃຫຍ່ຊຶ່ງກວມເອົາຫລາຍກວ່າ 80% ແມ່ນມາຈາກການໄຫລລົ້ນຝັ່ງຂອງ **ນໍ້າເຊບັ້ງໄຟ**, ຊຶ່ງມີຈຸດຫລໍ່ແຫລມຢູ່ 02 ເຂດເຊັ່ນ: ເຂດບ້ານໂພນສະ ຫວ່າງ ແມ່ນຍ້ອນນໍ້າເຊບັ້ງໄຟຢູ່ ດ້ານນໍ້າຍົມຂຶ້ນມາຖ້ວມຢູ່ຈຸດບ້ານໂພນສະຫວ່າງ ແລະ ບ້ານນາກະຕັງ ຫລື ບາງປີ ຝົນຕົກໜັກເຂດຍອດນໍ້າຍົມ ເຮັດໃຫ້ນໍ້າໄຫລບໍ່ທັນ ໄຫລລົ້ນເຂົ້າຖ້ວມບ້ານ. ສ່ວນ 5 ບ້ານຢູ່ແຄມນໍ້າ ເຊບັ້ງໄຟ ເຂດບ້ານໄຮ່ ແມ່ນນໍ້າເຊບັ້ງໄຟໄຫລລົ້ນເຂົ້າຖ້ວມໃນແຕ່ລະປີ. ນອກນັ້ນ ຢູ່ເຂດບ້ານ ພິດ, ນໍ້າເຊ ບັ້ງໄຟ ຢູ່ດ້ານນໍ້າພິດຂຶ້ນມາຖ້ວມບ້ານໂຄກ ແລະ ບ້ານພິດ. ສ່ວນເຂດກຸ່ມບ້ານຊຽງດາວ ຝົນຕົກໜັກ ນໍ້າເຂດ ສາຍພູອາກ ຈະໄຫລລົງສູ່ຫ້ວຍນໍ້າອື່ນ ໄຫລລົ້ນຝັ່ງເຂົ້າສູ່ເຮືອນຊານ, ທົງນາ, ຮົ່ວສວນປະຊາຊົນບ້ານຊຽງດາວ, ບ້ານ ຄໍາແຮ ແລະ ບ້ານສ້າງປຸ່ງບອນ

###### ຂ. ລະດູການ/ໄລຍະນໍ້າຖວ້ມ

- ລະດູການນໍ້າຖວ້ມສ່ວນຫລວງຫລາຍຢູ່ລະຫວ່າງທ້າຍເດືອນສິງຫາ ຫາ ເດືອນຕຸລາ, ໄລຍະເວລາຂອງການຖວ້ມຂັ້ງແມ່ນຢູ່ລະຫວ່າງ 15-30 ວັນ. ຖ້າແມ່ນສາຍເຫດມາຈາກຍ້ອນນໍ້າຝົນຕົກໜັກ ນໍ້າໄຫລ ບໍ່ທັນ ( ນໍ້າຍົມ, ນໍ້າອື່ນ ) ຈະຖ້ວມປະມານ 2-3 ວັນ.

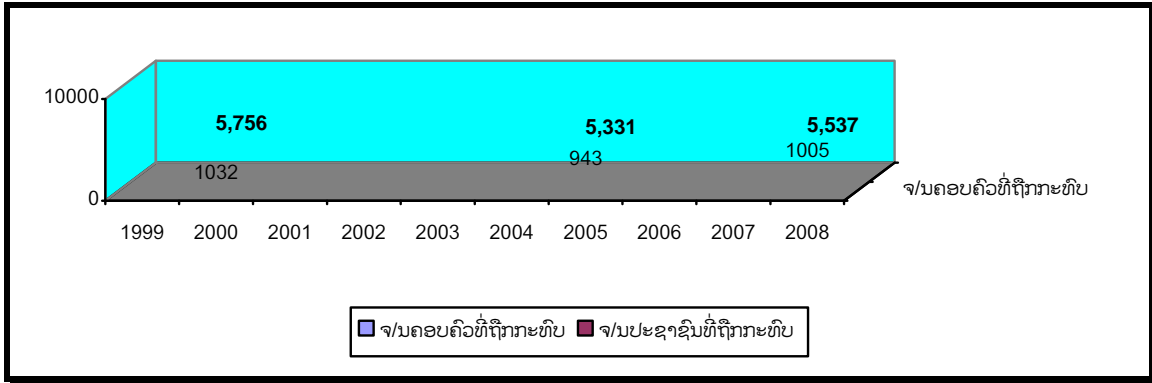
##### 3.1.2 ປະລິມານ / ຄວາມຮຸນແຮງ ແລະ ເນື້ອທີ່ຖືກຖວ້ມ.

- ປະລິມານ ແລະ ຄວາມຮຸນແຮງຂອງໄພນໍ້າຖວ້ມແມ່ນຂຶ້ນຢູ່ກັບຜົນກະທົບຕໍ່ສິ່ງຕ່າງໆ ໃນຂອບເຂດທີ່ຖືກນໍ້າຖວ້ມຊຶ່ງຈະຮວມເອົາທັງຊັບສິນຂອງປະຊາຊົນ (ເຮືອນຊານບ້ານຊ່ອງ, ໄຮ່ນາ, ຮົ່ວສວນ, ສັດລ້ຽງ ....) ແລະ ສັບສິນສາລະນະປະໂຫຍດຕ່າງໆ (ໂຮງຮຽນ, ຖະໜົນທົນທາງ, ລະບົບຊົນລະປະທານ.....); ຊຶ່ງຜົນກະທົບດັ່ງກ່າວໃນຮອບ 10 ປີ ( 1999 - 2008 ) ພໍສັງລວມໃນແຕ່ລະດ້ານດັ່ງຕາຕະລາງ ແລະ ຮູບສະແດງຕໍ່ໄປນີ້:

ກ. ຜົນກະທົບທາງດ້ານສັງຄົມ-ການປົກຄອງ

ລ/ດ	ເນື້ອໃນລາຍການ	ປີ 1999	ປີ 2000	ປີ 2001	ປີ 2002	ປີ 2003	ປີ 2004	ປີ 2005	ປີ 2006	ປີ 2007	ປີ 2008
1	ຈ/ນບ້ານທີ່ຖືກກະທົບ		12					11			11
2	ຈ/ນຄອບຄົວທີ່ຖືກກະທົບ		1032					943			1005
3	ຈ/ນປະຊາຊົນທີ່ຖືກກະທົບ		5756					5.331			5.537

**\* ຮູບສະແດງຜົນກະທົບທາງດ້ານສັງຄົມແຕ່ປີ 1999-2008 (ປະຊາຊົນທີ່ຖືກກະທົບ)**

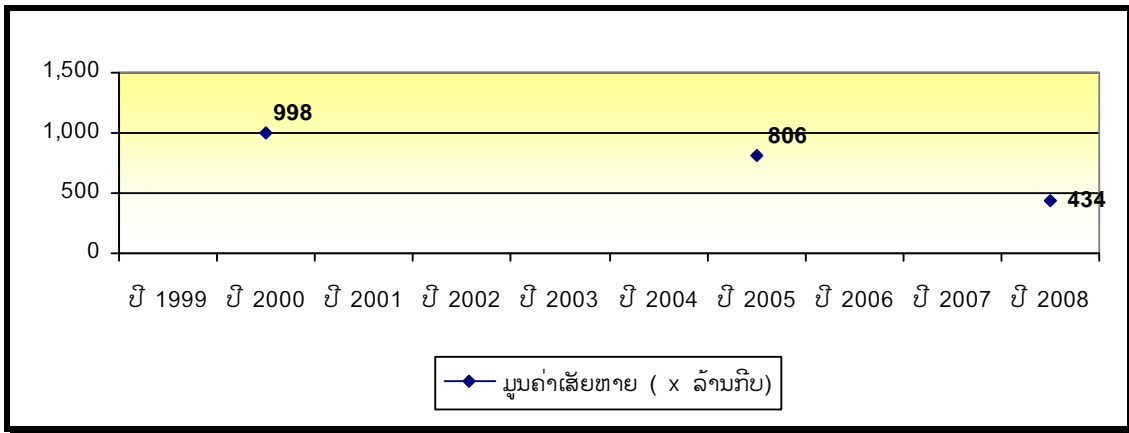


**ຂ. ຜົນກະທົບທາງດ້ານກະສິກຳ**

**\*- ຜົນກະທົບຕໍ່ການຜະລິດເຂົ້ານາປີ**

ລ/ດ	ເນື້ອໃນລາຍການ	1999	2000	2001	2002	2003	2004	2005	2006	2007	2008
1	ເນື້ອທີ່ນາລວມ (Ha)		4180					4700			4400
2	ເນື້ອທີ່ນາຖືກນ້ຳຖວ້ມ (Ha)		577.91					269			128
3	ເນື້ອທີ່ນາເສຍຫາຍຈາກນ້ຳຖວ້ມ (Ha)		401					153			65.9
4	ຜົນເສຍຫາຍລວມ(Ton)		665.66					403.92			217.47
5	ມູນຄ່າເສຍຫາຍ(xລ້ານກີບ)		998.49					806			434.94

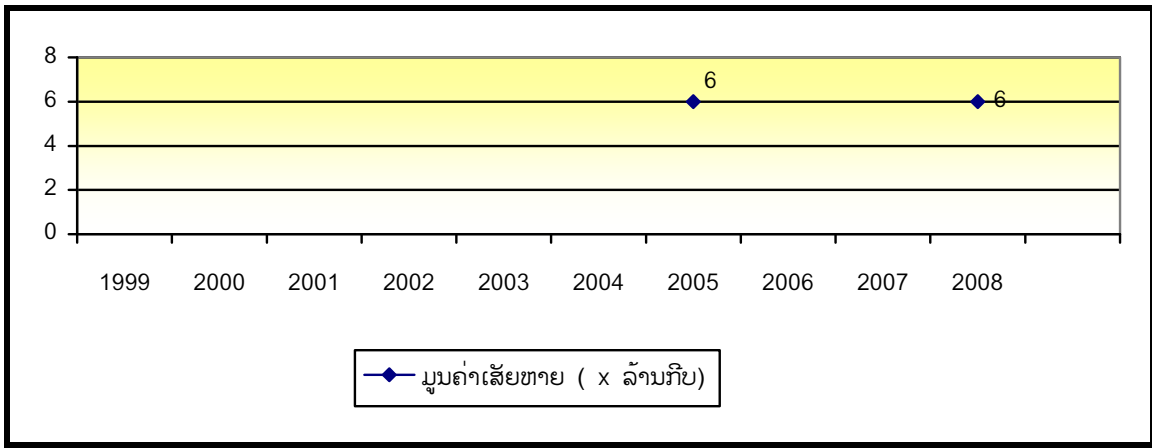
**\* ຮູບສະແດງຜົນກະທົບທາງດ້ານການປູກເຂົ້າແຕ່ປີ 1999-2008 (ມູນຄ່າເສຍຫາຍລວມ)**



**\*- ຜົນກະທົບຕໍ່ລະບົບຊົນລະປະທານ**

ລ/ດ	ເນື້ອໃນ ລາຍການ	ປີ 1999	ປີ 2000	ປີ 2001	ປີ 2002	ປີ 2003	ປີ 2004	ປີ 2005	ປີ 2006	ປີ 2007	ປີ 2008	ລວມ
1	ມູນຄ່າ ເສັຍຫາຍ (x ລ້ານກີບ)							6.0			6.0	12.0

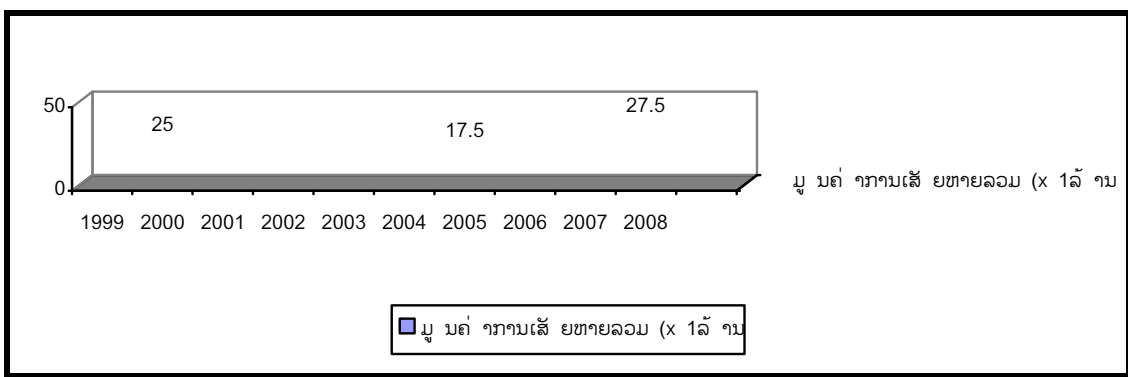
**\* ຮູບສະແດງຜົນກະທົບທາງດ້ານຊົນລະປະທານແຕ່ປີ 1999-2008 (ມູນຄ່າເສັຍຫາຍລວມ)**



**\*- ຜົນກະທົບຕໍ່ການລ້ຽງສັດ (ລ້ຽງສັດ ແລະ ການປະມົງ)**

ລ/ດ	ເນື້ອໃນ ລາຍການ	1999	2000	2001	2002	2003	2004	2005	2006	2007	2008	ລວມ
1	ມູນຄ່າ ເສັຍຫາຍ (x ລ້ານກີບ)		25.0					17.5			27.5	

**• ຮູບສະແດງຜົນກະທົບທາງດ້ານການລ້ຽງສັດແຕ່ປີ 1999-2008 (ມູນຄ່າເສັຍຫາຍ)**



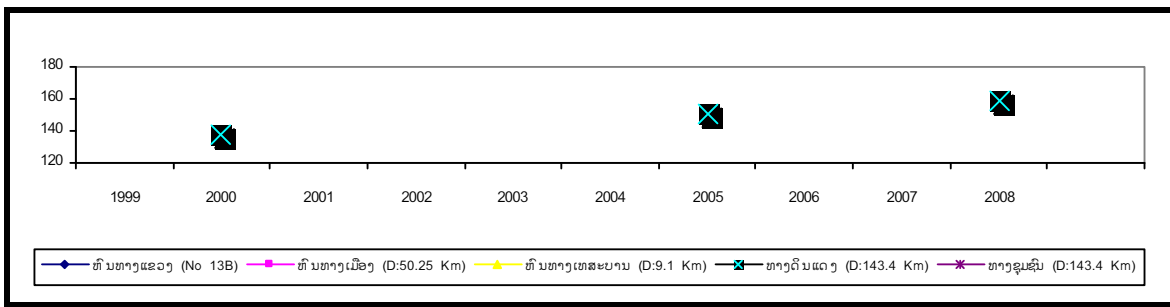


### ຜົນກະທົບທາງດ້ານໂຄງລ່າງພື້ນຖານຄົມມະນາຄົມ

(ມູນຄ່າເສັຍຫາຍຂອງຫີນທາງ, ຂົວ ແລະ ຫໍ່ຕ່າງໆ ຫົວໜ່ວຍx1ລ້ານກີບ)

ລ/ດ	ເນື້ອໃນລາຍການ	1999	2000	2001	2002	2003	2004	2005	2006	2007	2008	ລວມ
1	ຫີນທາງແຂວງ											
2	ຫີນທາງເມືອງ (D:50.25 Km)											
3	ຫີນທາງເທສະບານ (D:9.1 Km)											
4	ທາງດິນແດງ (D:143.4 Km)		138					151			159	
5	ທາງຊຸມຊົນ (D:143.4 Km)											
6	ລວມ		138					151			159	

\* ຮູບສະແດງຜົນກະທົບທາງດ້ານໂຄງລ່າງ ຄົມມະນາຄົມແຕ່ປີ 1999-2008 (ມູນຄ່າເສັຍຫາຍລວມແຕ່ລະປີ)

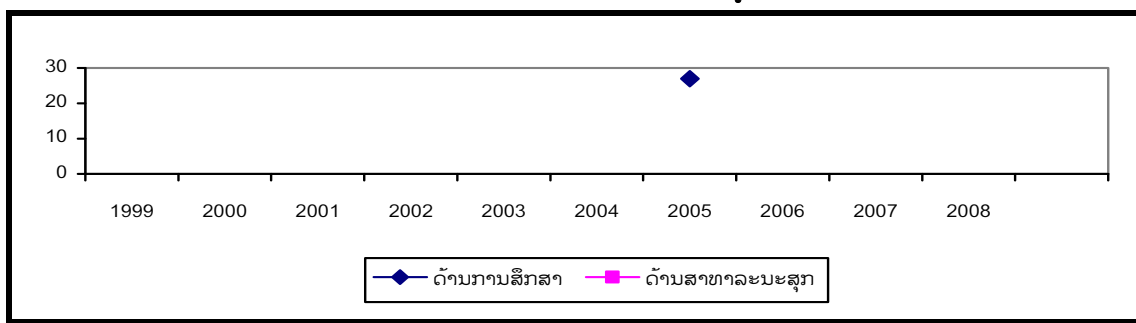


### ໘. ຜົນກະທົບທາງດ້ານວັດທະນະທຳ

(ມູນຄ່າເສັຍຫາຍໂຮງຮຽນ, ສຸກສາລາ ແລະ ອື່ນໆ ໜ່ວຍx1ລ້ານກີບ)

ລ/ດ	ເນື້ອໃນລາຍການ	1999	2000	2001	2002	2003	2004	2005	2006	2007	2008	ລວມ
1	ດ້ານການສຶກສາ (ໂຮງຮຽນ..)							27				
2	ດ້ານສາທາລະນະສຸກ											
	ລວມ							27				

\* ຮູບສະແດງຜົນກະທົບທາງດ້ານວັດທະນະທຳແຕ່ປີ 1999-2008 (ມູນຄ່າເສັຍຫາຍລວມແຕ່ລະປີ)



**3.1.3 ສັງລວມມູນຄ່າເສຍຫາຍຈາກຜົນກະທົບໃນແຕ່ລະຂົງເຂດ**

- ໃນໄລຍະ 10 ປີຜ່ານມາ (1999-2008) ຜົນເສຍຫາຍຈາກຜົນກະທົບຂອງໄພນໍ້າຖ້ວມ ມີມູນຄ່າລວມທັງໝົດ: **2,796,430,000 ກີບ.**

ໃນນັ້ນຮວມມີດ້ານຕ່າງໆຄື:

* ດ້ານການກະສິກໍາ	2.321.430.000 ກີບ
✚ ການປູກຝັງ (ນາປີ)	2.239.430.000 ກີບ.
✚ ຊົນລະປະທານ	12.000.000 ກີບ.
✚ ການລ້ຽງສັດ	70.000.000 ກີບ.
* ດ້ານພື້ນຖານໂຄງລ່າງ ຄົມມະນາຄົມ:	448.000.000 ກີບ.
* ດ້ານວັດທະນະທຳສັງຄົມ:	27.000,000 ກີບ.
✚ ການສຶກສາ	27,000,000 ກີບ.

**3.1.4 ຜົນກະທົບທາງບວກ ແລະ ທາງລົບຂອງໄພນໍ້າຖ້ວມ.**

**ກ. ທາງບວກ.**

- ຊ່ວຍປັບປຸງດິນ ( ນໍາເອົາຝຸ່ນໃສ່ພື້ນທີ່ກະສິກໍາ ) ໃນກໍາລະນີນໍ້າຖ້ວມບໍ່ແຮງ.
- ຂະຫຍາຍພື້ນປາຕາມທໍາມະຊາດ ໃຫ້ມີປາຫລາຍຂຶ້ນ.
- ຊຸດໜອງສະ, ຫລຸມ ເພື່ອລ້ຽງປາ ( ຂັງປາ ) ຕາມແບບທໍາມະຊາດ.
- ການຄົມມະນາຄົມທາງນໍ້າມີຄວາມສະດວກຂຶ້ນກວ່າເກົ່າ.

**ຂ. ທາງລົບ.**

- ກໍາລະນີນໍ້າຖ້ວມແຮງຈະເປັນຜົນສະທ້ອນອັນໃຫຍ່ຫລວງຕໍ່ເສດຖະກິດ - ສັງຄົມ.
- ພື້ນຖານໂຄງລ່າງດ້ານເສດຖະກິດ, ວັດທະນະທຳ-ສັງຄົມ ຖືກທຳລາຍ ເສຍຫາຍ
- ສິ້ນເປືອງງົບປະມານຢ່າງມະຫາສານ ໃນການພື້ນຟູຫລັງນໍ້າຖ້ວມ.
- ເຮືອນຊານບ້ານຊ່ອງ, ໄຮ່ນາຮົ້ວສວນ ຖືກທຳລາຍ ມີຜົນເສຍຫາຍ.
- ຜົນຜະລິດຖືກເສຍຫາຍ, ສັດລ້ຽງຕາຍ ເປັນຜົນສະທ້ອນຕໍ່ການດຳລົງຊີວິດຂອງປະຊາຊົນ ພົບຄວາມຫຍຸ້ງຍາກ.

**3.2 ໄພອັນຕະລາຍຈາກໄພພິບັດຕ່າງໆ.**

**3.2.1 ໄພພິບັດຈາກໄພແຫ້ງແລ້ງ:**

- ນອກຈາກໄພພິບັດນໍ້າຖ້ວມແລ້ວຍັງມີໄພແຫ້ງແລ້ງຕິດຕາມມາ, ຊຶ່ງໄພແຫ້ງແລ້ງກໍເປັນສິ່ງໜຶ່ງທີ່ຂົ່ມຂູ່ຕໍ່ຊີວິດ ແລະ ແບບແຜນການທຳມາຫາກິນຂອງປະຊາຊົນພາຍໃນເມືອງ; ແຕ່ບາງຂົງເຂດທີ່ເປັນຈຸດຫລໍ່ ແຫລມ ໃນການສ່ຽງຕໍ່ນໍ້າຖ້ວມນັ້ນ ສ່ວນຫລາຍ

ແມ່ນມີລະບົບຊົນລະປະທານ, ສ່ວນຂົງເຂດທີ່ບໍ່ມີລະບົບຊົນລະ ປະທານຈະມີຄວາມ ອັນຕະລາຍ ແລະ ສ່ຽງຕໍ່ຄວາມເສັຍຫາຍຈາກຜົນກະທົບດັ່ງກ່າວເຊັ່ນ: ຜົນລະບູກ ( ຕົ້ນກ້າ, ຕົ້ນເຂົ້າ ...) ຕາຍ ດັ່ງນີ້ເປັນຕົ້ນ; ໄລຍະທີ່ປະຊາຊົນປະສົບໄພແຫ້ງແລ້ງ ຢູ່ໃນລະຫວ່າງເດືອນ ມິຖຸນາ ຫາ ກໍລະກົດ, ໄລຍະເວລາປະມານ 20 ວັນ ເຖິງ 30 ວັນ.

### 3.2.2 ໄພພິບັດຈາກໄພທຳມະຊາດ ແລະ ໄພພິບັດຕ່າງໆ:

- ນອກຈາກໄພພິບັດນໍ້າຖວ້ມ ແລະ ແຫ້ງແລ້ງແລ້ວ, ຍັງມີໄພພິບັດຈາກທຳມະຊາດ ເຊັ່ນ: ລົມ ພາຍຸ ໃນບາງປີ ຊຶ່ງມີຜົນເສຍຫາຍຕໍ່ສັບສິນຂອງປະຊາຊົນ, ນອກນັ້ນຍັງເກີດມີອັກຄີໄພ 2 ຄັ້ງ, ໄຟໃໝ້ຕະລາດຍົມມະລາດເໜືອ ໃນວັນທີ 1 ມີນາ 2008, ໄຟໃໝ້ 6 ຮ້ານ ລວມມູນຄ່າເສຍ ຫາຍ 352.699.500 ກີບ ແລະ ໄຟໃໝ້ຮ້ານອາຫານ, ຮ້ານຂາຍເຄື່ອງແຄມທາງເລກທີ 12 ( ໜ້າ ຫ້ອງວ່າການປົກຄອງເມືອງ ) ໃນວັນທີ 22 ມີນາ 2009 ຈຳນວນ 7 ຮ້ານ ມູນຄ່າເສຍຫາຍ 576.635.000 ກີບ.

## 3.3 ຂົງເຂດຕ່າງໆທີ່ມີຄວາມສ່ຽງຕໍ່ໄພນໍ້າຖວ້ມ

### 3.3.1 ຂົງເຂດສັງຄົມ ແລະ ການປົກຄອງ

- ຈະຮວມເອົາບັນດາບ້ານ, ເຮືອນຊານ ແລະ ປະຊາຊົນທີ່ຢູ່ໃນເຂດສ່ຽງຕໍ່ການເກີດ ໄພພິບັດນໍ້າຖວ້ມຄືດັ່ງທີ່ໄດ້ສະແດງໃຫ້ເຫັນຢູ່ໃນຕາຕະລາງ ແລະ ຮູບສະແດງໃນຂ້າງເທິງນັ້ນ; ແຕ່ ບ້ານທີ່ເປັນຈຸດຫລໍ່ແຫລມ ແລະ ມີຄວາມສ່ຽງໄດ້ຈັດລຽງດັ່ງຕາຕະລາງລຸ່ມນີ້:

#### ກ. ບ້ານທີ່ມີຄວາມສ່ຽງປະເພດ 1:

ລ/ດ	ຊື່ບ້ານ	ຈຳນວນຫລັງຄາ	ຈຳນວນຄອບຄົວ	ຈຳນວນພົນລະເມືອງ	
				ລວມ	ຍິງ
1	ບ້ານໂພນແກ້ວ	150		820	405
2	ບ້ານຈະກ້ວນ	91		517	266
3	ບ້ານຫາດຊອນ	68		379	188
4	ບ້ານແກ້ງມ່ວງ	84		471	249
5	ບ້ານທ່າໂຈ້ນ	31		192	95
6	ບ້ານໂພນແສດ	89		542	279
7	ບ້ານນາກະຕັງ	126		797	317
	<b>ລວມ</b>	<b>639</b>		<b>3.718</b>	<b>1.799</b>

\* ໃນ 07 ບ້ານໄດ້ກຳນົດເອົາ 02 ຈຸດ ເປັນເປົ້າໝາຍຂອງເມືອງໃນການຈັດຕັ້ງປະຕິບັດ ແຜນການຍົກຍ້າຍ ແລະ ຕັ້ງສູນຫລັບໄພຊົ່ວຄາວຢູ່ໃນພື້ນທີ່ງ່າງປອດໄພຄື: ຈຸດທີ 1 ໂຮງຮຽນປະຖົມ ບ້ານນາແດນ ແລະ ຈຸດທີ 2 ຢູ່ໂຮງຮຽນປະຖົມ ໂພນໜອງເຢັນ ບ້ານນາໂຊກ.

**ຂ. ບ້ານທີ່ມີຄວາມສ່ຽງປະເພດ 2:**

ລ/ດ	ຊື່ບ້ານ	ຈຳນວນຫລັງຄາ	ຈຳນວນຄອບຄົວ	ຈຳນວນພົນລະເມືອງ	
				ລວມ	ຍິງ
1	ບ້ານນາໂຊກ	140		635	338
2	ບ້ານຫ້ວຍເຢັນ	79		338	212
3	ບ້ານຄຳແຮ	30		136	70
4	ບ້ານໂຄກ	78		429	214
5	ບ້ານພິດ	89		425	227
6	ບ້ານໄຮ່	134		623	331
7	ບ້ານນາແດນ	92		561	292
8	ຊຽງດາວ	128		650	342
9	ສ້າງປຸ່ງບອນ	93		478	250
	<b>ລວມ</b>	<b>863</b>		<b>4.275</b>	<b>2.276</b>

**3.3.2 ຂົງເຂດກະສິກຳ**

- ເນື້ອທີ່ນາຈຳນວນ ຮ້ອຍກວ່າເຮັກຕາ ແລະ ເນື້ອທີ່ສວນປະມານ 50 ກວ່າເຮັກຕາຈະຖືກນໍ້າຖວ້ມ ແລະ ມີຜົນເສຍຫາຍເປັນຈຳນວນຫລາຍພໍສົມຄວນ, ເໝືອນດັ່ງປີ 2000 ເນື້ອທີ່ນາຖືກເສຍຫາຍປະມານສິບເປີເຊັນ.
- ສັດລ້ຽງຈຳນວນບໍ່ໜ້ອຍກໍຈະຖືກຜົນກະທົບ ໂດຍສະເພາະແມ່ນ ງົວ, ຄວາຍ, ໝູ ແລະ ອື່ນໆ...
- ໜອງປາຂອງປະຊາຊົນຈຳນວນ 30 ກວ່າໜອງຈະຖືກນໍ້າຖວ້ມ ແລະ ສ້າງຄວາມເສຍຫາຍເປັນຈຳນວນຫລາຍພໍສົມຄວນ.

**3.3.3 ຂົງເຂດໂຄງລ່າງພື້ນຖານ ຄົມມະນາຄົມ**

- ຖະໜົນຫົນທາງຈຳນວນ 02 ເສັ້ນກໍຈະຖືກເສາະເຈື່ອນ ເພພັງ, ຂົວໄມ້, ທໍ່ລອດທາງຈຳນວນໜຶ່ງ ກໍຈະຖືກຜົນກະທົບເໝືອນກັນ.

**3.3.4 ຂົງເຂດວັດທະນະທຳສັງຄົມ**

- ໂຮງຮຽນກໍຈະຖືກຜົນກະທົບ ແລະ ມີຜົນເສຍຫາຍເປັນຈຳນວນໜຶ່ງ.
- ວັດວາອາຣາມ 2 ແຫ່ງ ມີຄວາມສ່ຽງຕໍ່ໄພນໍ້າຖວ້ມ.

**3.4 ຄວາມອາດສາມາດ ແລະ ແຫລ່ງວັດຖຸ**

**3.4.1 ບັນຊີວັດຖຸອຸປະກອນຮັບໃຊ້ສຳລັບຮອງຮັບການຍົກຍ້າຍຄົວເຮືອນ**

ລ/ດ	ລາຍການວັດຖຸອຸປະກອນ	ຫົວໜ່ວຍ	ຈຳນວນ			ໝາຍເຫດ
			ຕ້ອງການ	ມີແລ້ວ	ຂໍເພີ່ມ	
1	ເຕັນ	ຊຸດ	50	00	50	

2	ເຄື່ອງຄົວ (ໝໍ້..ຖວ້ຍຊາມ..)	ຊຸດ	300	00	300	
3	ຈັກໄຟຟ້າ & ນໍ້າມັນ	ຊຸດ	05	00	05	
4	ສະບຽງອາຫານ	ຊຸດ	300	00	300	

### 3.4.2 ບັນຊີພາຫານະການຂົນສົ່ງ

ລ/ດ	ລາຍການພາຫານະ	ຫົວໜ່ວຍ	ຈໍານວນ			ໝາຍເຫດ
			ຕ້ອງການ	ມີແລ້ວ	ຂໍເພີ່ມ	
1	ເຮືອໄມ້ ແລະ ເຄື່ອງຈັກ	ລໍາ	60	30	30	
2	ເຮືອທ້ອງແບນ ແລະເຄື່ອງຈັກ	ລໍາ	10	00	10	
3	ລົດບັນທຸກ	ຄັນ	10	10	0	ລົດເອກະຊົນ
4	ລົດໂດຍສານ	ຄັນ	70	70	0	ລົດເອກະຊົນ
5	ລົດໄຖນາ	ຄັນ	1.300	1.300	0	ລົດປະຊາຊົນ
6	ລົດກະບະ	ຄັນ	2	1	1	ລົດເມືອງ 1 ຄັນ
7	ເຄື່ອງອຸປະກອນຊຸຊິບຄົບຊຸດ	ຊຸດ	30	0	30	ເສື້ອ, ເຊື້ອກ....

### 3.4.3 ບັນຊີອຸປະກອນສື່ສານ

ລ/ດ	ລາຍການລະບົບສື່ສານ	ຫົວໜ່ວຍ	ຈໍານວນ			ໝາຍເຫດ
			ຕ້ອງການ	ມີແລ້ວ	ຂໍເພີ່ມ	
1	Telephone/Fax	ເຄື່ອງ	2	01	1	
2	ໂທລະສັບຜ່ານດາວທຽມ/ມິຖີ	ເຄື່ອງ	10	00	10	Net-covered
3	ວິທະຍຸຕິດຕໍ່ໄລຍະໄກ	ເຄື່ອງ	20	00	20	
4	ໂທລະໂຄ່ງ	ຊຸດ	15	00	15	ແບບເຄື່ອນທີ່

### 3.4.4 ບັນຊີອຸປະກອນຄວບຄຸມນໍ້າຖວ້ມ

ລ/ດ	ລາຍການອຸປະກອນ	ຫົວໜ່ວຍ	ຈໍານວນ			ໝາຍເຫດ
			ຕ້ອງການ	ມີແລ້ວ	ຂໍເພີ່ມ	
1	ເຄື່ອງໝາຍວັດແທກນໍ້າຖວ້ມ	ຈຸດ	03	01	02	
2	ຖົງຂີ້ຊາຍ	ຖົງ	20.000	00	20.000	
3	ຈັກສູບນໍ້າ	ເຄື່ອງ	02	00	02	

### 3.4.5 ບັນຊີສິ່ງອໍານວຍຄວາມສະດວກທາງການແພດ

ລ/ດ	ລາຍການສິ່ງອໍານວຍ	ຫົວໜ່ວຍ	ຈໍານວນ			ໝາຍເຫດ
			ຕ້ອງການ	ມີແລ້ວ	ຂໍເພີ່ມ	
1	ໂຮງໝໍ/ສຸກສາລາ	ແຫ່ງ	00	07	00	

2	ທ່ານໝໍ/ຊ່ວຍຊານ	ຄົນ	05	02	03	
3	ລົດໂຮງໝໍ	ຄົນ	02	01	01	
4	ອຸປະກອນການແພດ	x ລ້ານກີບ	100	50	50	
5	ຢາປົວພະຍາດ	x ລ້ານກີບ	50	20	30	

**3.4.6 ບັນຊີຊັບພະຍາກອນມະນຸດ**

ລ/ດ	ລາຍການຊັບພະຍາກອນມະນຸດ	ຫົວໜ່ວຍ	ຈຳນວນ			ໝາຍເຫດ
			ຕ້ອງການ	ມີແລ້ວ	ຂໍເພີ່ມ	
1	ທີມປ້ອງກັນ-ຕ້ານນ້ຳຖວ້ມ	ທີມ	04	00	04	
2	ທີມກູ້ໄພ ແລະ ເຄື່ອນຍ້າຍ	ທີມ	04	00	04	
3	ກຳລັງທະຫານ-ຕຳຫລວດ	ກອງຮ້ອຍ	04	04	0	
4	ທີມແພດເຄື່ອນທີ່	ທີມ	04	04	0	
5	ອາສາສະມັກກາແດງ	ກອງ	04	00	04	
6	ອາສາສະມັກ.....	ກອງ	04	00	04	

**4. ກົງຈັກການຈັດຕັ້ງສຳລັບວຽກງານຄຸ້ມຄອງໄພພິບັດ**

**4.1 ຄະນະກຳມະການຄຸ້ມຄອງໄພພິບັດຂັ້ນເມືອງ (DDMC)**

- ຄະນະກຳມະການຄຸ້ມຄອງໄພພິບັດຂັ້ນເມືອງ ໄດ້ຖືກຈັດຕັ້ງຂຶ້ນໂດຍການຕົກລົງຂອງເຈົ້າເມືອງງຽມມະລາດ, ໃນຂໍ້ຕົກລົງສະບັບເລກທີ 272/ຈມ.ຍລ, ລົງວັນທີ 31 ມີນາ 2009, ລາຍຊື່ຂອງຄະນະກຳມະການ ແລະ ຄະນະກອງເລຂາ ມີລາຍລະອຽດຕໍ່ໄປນີ້:

**ກ. ຄະນະກຳມະການຄຸ້ມຄອງໄພພິບັດຂັ້ນເມືອງ**

- |                             |  |
|-----------------------------|--|
| 1. ທ່ານ ຄຳກ່າງ ລິນສາຍຍົມ    | ຮອງເຈົ້າເມືອງງຽມມະລາດ ເປັນປະທານ.           |
| 2. ທ່ານ ສົມພາວ ໄຊພະຈັນ      | ຫົວໜ້າຫ້ອງການຮສສເມືອງ ເປັນຮອງປະທານ.        |
| 3. ທ່ານ ທອງສາ ສຸດມິໄຊ       | ຫົວໜ້າຫ້ອງການກະສິກຳເມືອງ ເປັນຮອງປະທານ.     |
| 4. ທ່ານ ພັຕ ຄຳແສງ ສຸລິນະວົງ | ຮອງຫົວໜ້າ ປກສ ເມືອງ ເປັນກຳມະການ.           |
| 5. ທ່ານ ສົມແສງ ໄຊກຸມມານ     | ວ່າການປະທານແນວລາວສ້າງຊາດເມືອງ ເປັນກຳມະການ. |
| 6. ທ່ານ ຫົງຄຳ ມະນີວົງ       | ຮອງຫົວໜ້າຫ້ອງວ່າການເມືອງ ເປັນກຳມະການ.      |
| 7. ທ່ານ ພັທ ດອກແກ້ວ ມະເຫສີ  | ຄະນະກອງບັນຊາການທະຫານເມືອງ ເປັນກຳມະການ.     |
| 8. ທ່ານ ຄຳກອງ ວົງຄຳແຮ       | ຫົວໜ້າຫ້ອງການ ການເງິນເມືອງ ເປັນກຳມະການ.    |
| 9. ທ່ານ ຄຳໄຫລ ພັນທຸລາດ      | ຫົວໜ້າຫ້ອງການສຶກສາເມືອງ ເປັນກຳມະການ.       |
| 10. ທ່ານ ດຮ ຄຳພິນ ວິໄລຈິດ   | ຫົວໜ້າຫ້ອງການສາທາລະນະສຸກເມືອງ ເປັນກຳມະການ. |
| 11. ທ່ານ ທອງສະຫວັນ ໂຊກພິກຸນ | ຫົວໜ້າຫ້ອງການ ຄຂປກມ ເປັນກຳມະການ.           |
| 12. ທ່ານ ນ. ບຸນສວນ ທອນລະນາ  | ປະທານສະຫະພັນຍິງເມືອງ ເປັນກຳມະການ.          |
| 13. ທ່ານ ນ ຄຳຂຽນ ໄຊຍະວົງສຸກ | ຫົວໜ້າຄະນະໂຄສະນາອົບຮົມເມືອງ ເປັນກຳມະການ    |
| 14. ທ່ານ ຊຽງຜັນ ສີພະຈັນ     | ຫົວໜ້າຄະນະຈັດຕັ້ງເມືອງ ເປັນກຳມະການ         |

- |                            |   |              |
|----------------------------|---|--------------|
| 15. ທ່ານ ແຖວ ສະຫວັນຄຳ      | ຫົວໜ້າອຸດສະຫະກຳ-ການຄ້າເມືອງ                   | ເປັນກຳມະການ. |
| 16. ທ່ານ ສຸບິນ ສີສະມຸດ     | ຫົວໜ້າຫ້ອງການຖະແຫລງຂ່າວວັທະນະທຳເປັນກຳມະການ.   |              |
| 17. ທ່ານ ຄຳແດງ ແພງລາວັນ    | ຮອງປະທານກວດກາເມືອງ                            | ເປັນກຳມະການ. |
| 18. ທ່ານ ນ. ລິດສີດາ        | ຮອງເລຂາຊາວໜຸ່ມເມືອງ                           | ເປັນກຳມະການ. |
| 19. ທ່ານ ຄຳພູວັນ ໄຊຍະລາດ   | ຮອງຫົວໜ້າຫ້ອງການແຜນການສັງລວມເມືອງເປັນກຳມະການ. |              |
| 20. ທ່ານ ຈັນທະລາ ພິລາມະໂຄດ | ຫົວໜ້າຫ້ອງການສິ່ງແວດລ້ອມເມືອງ                 | ເປັນກຳມະການ  |
| 21. ທ່ານ ໂຈມຄຳ ສຸຍິລະກັນຍາ | ຫົວໜ້າອົງການທີ່ດິນເມືອງ                       | ເປັນກຳມະການ  |
| 22. ທ່ານ ຄຳໄຫລ ໄຊຍະວົງ     | ໜ່ວຍງານກໍ່ສ້າງຮາກຖານ/ປົກຄອງທ້ອງຖິ່ນ           | ເປັນກຳມະການ  |

**ຂ. ຄະນະກອງເລຂາ**

- |                            |                          |            |
|----------------------------|--------------------------|------------|
| 1. ທ່ານ ຫົງຄຳ ມະນີວົງ      | ຮອງຫົວໜ້າຫ້ອງວ່າການເມືອງ | ເປັນຫົວໜ້າ |
| 2. ທ່ານ ພໍ່ດີ ບົວລິວັນ     | ຮອງຫ້ອງການ ຮສສ ເມືອງ     | ເປັນຮອງ    |
| 3. ທ່ານ ບຸນທະວີ ພິນສະຫວັດ  | ພ/ງຫ້ອງການກະສິກຳ ເມືອງ   | ເປັນຄະນະ.  |
| 4. ທ່ານ ພັກ ດອກແກ້ວ ມະເຫສີ | ຮອງຫົວໜ້າ ປກຊ ເມືອງ      | ເປັນຄະນະ.  |
| 5. ທ່ານ ຮອ ບຸນຍໍ ທອງປັນຍາ  | ຮອງຫົວໜ້າ ປກສ ເມືອງ      | ເປັນຄະນະ.  |
| 6. ທ່ານ ນ. ລິດສີດາ         | ຮອງເລຂາຊາວໜຸ່ມເມືອງ      | ເປັນຄະນະ.  |
| 7. ທ່ານ ນ. ອຸບົນລັດ ບົວຈູມ | ຫ້ອງການ ສພຍ ເມືອງ        | ເປັນຄະນະ.  |
| 8. ທ່ານ ອຈ ປາລີ ປັນຍາຣັກ   | ຮອງຫົວໜ້າຫ້ອງການສຶກສາ    | ເປັນຄະນະ.  |
| 9. ທ່ານ ໄມໝັ້ນ ຈັນທະລິນ    | ຫ້ອງການສາທາເມືອງ         | ເປັນຄະນະ.  |
| 10. ທ່ານ ພິມພອນ ແສງຈະເລີນ  | ຫ້ອງການ ຖ/ວ ເມືອງ        | ເປັນຄະນະ.  |
| 11. ທ່ານ ກຳວຽງໄຊ ວົງພູທອນ  | ຫ້ອງການ ຍທຂ ເມືອງ        | ເປັນຄະນະ   |
| 12. ທ່ານ ຄຳສິດ ອໍລະພິມ     | ວິຊາການຄະນະຈັດຕັ້ງເມືອງ  | ເປັນຄະນະ   |

**4.2 ພາລະບົດບາດຂອງຄະນະກຳມະການຄຸ້ມຄອງໄພພິບັດຂັ້ນເມືອງ (DDMC)**

**4.2.1 ພາລະບົດບາດລວມຂອງຄະນະກຳມະການຂັ້ນເມືອງ**

ກ່ອນໄພພິບັດ	ໄລຍະໄພພິບັດ	ຫລັງໄພພິບັດ
<ul style="list-style-type: none"> <li>- ກຳນົດແຜນງານ, ໂຄງການດຳເນີນງານສຳລັບປ້ອງກັນ, ຕອບຕ້ານ ແລະ ພື້ນພູທົດແທນຜົນກະທົບ.</li> <li>- ຈັດຕັ້ງກອງປະຊຸມສາມັນປະຈຳ ປີ ເພື່ອຕີລາຄາຄຶນຜົນການເຄື່ອນໄຫວໃນປີຜ່ານມາ ແລະ ຜ່ານແຜນປະຈຳປີ.</li> <li>- ມອບໝາຍຄວາມຮັບຜິດຊອບໃຫ້ຄະນະກຳມະການແຕ່ລະພາກສ່ວນ ແຕ່ລະຂະແໜງການ</li> </ul>	<ul style="list-style-type: none"> <li>- ລົງຕິດຕາມ ກວດກາ ແລະ ຊຸກຍູ້ ຄະນະກຳມະການ ແລະ ທີມ ງານ ທີ່ປະຕິບັດແຜນງານກິດຈະ ກຳຢູ່ພາກສະໜາມ.</li> <li>- ປະຕິບັດກິດຈະກຳການຊ່ວຍເຫລືອ ຕາມພາລະບົດບາດ, ສິດ ແລະ ໜ້າທີ່ຂອງແຕ່ລະຂະແໜງການ.</li> <li>- ລົງຕິດຕາມບ້ານທີ່ຖືກກະທົບ ຫລື ສູນຫລົບໄພ ເພື່ອປຸກລະດົມແນວຄິດ ຈິດໃຈປະຊາຊົນຜູ້ຖືກກະ</li> </ul>	<ul style="list-style-type: none"> <li>- ລົງຕິດຕາມ ກວດກາ ແລະ ປະເມີນຜົນກະທົບຈາກ ໄພນ້ຳຖວ້ມ.</li> <li>- ລົງຕິດຕາມບ້ານທີ່ຖືກກະທົບ ເພື່ອໃຫ້ການພື້ນຟູ, ທົດແທນຜົນກະທົບຕາມຂະແໜງການ ແລະ ພື້ນຟູແນວຄິດຈິດໃຈຂອງປະຊາຊົນຜູ້ຖືກກະທົບ.</li> <li>- ຈັດກອງປະຊຸມ ສະຫລຸບຕີລາຄາຜົນການເຄື່ອນໄຫວ ຂອງຄະນະກຳມະການ ແລະ ທີມ</li> </ul>

<ul style="list-style-type: none"> <li>- ກະກຽມແຜນການ ຫ້າງຫາອຸປະກອນແລະກຳລັງເພື່ອກຽມພ້ອມຕອບຕ້ານກັບໄພພິບັດຕ່າງໆ</li> <li>- ຂຶ້ນແຜນງົບປະມານ, ວັດຖຸອຸປະກອນທີ່ຈຳເປັນ ເພື່ອກຽມພ້ອມຕອບ ໂຕ້ໄພພິບັດ</li> </ul>	<p>ທົບ.</p> <ul style="list-style-type: none"> <li>- ລາຍງານຂັ້ນເທິງແຕ່ລະຂັ້ນ, ອີງຕາມສະພາບການໃນແຕ່ລະໄລຍະ.</li> </ul>	<p>ງານ.</p> <ul style="list-style-type: none"> <li>- ລາຍງານຜົນກະທົບຈາກໄພນ້ຳຖວ້ມໃຫ້ແກ່ຂັ້ນເທິງຂອງຕົນ.</li> <li>- ນຳພາພື້ນຟູຊີວິດການເປັນຢູ່ຂອງ ປະຊາຊົນພາຍຫລັງໄພພິບັດ</li> </ul>
--	---	---

#### 4.2.2 ພາລະບົດບາດຂອງປະທານຄະນະກຳມະການຂັ້ນເມືອງ

ກ່ອນໄພພິບັດ	ໄລຍະໄພພິບັດ	ຫລັງໄພພິບັດ
<ul style="list-style-type: none"> <li>- ຮຽກເປີດກອງປະຊຸມຄະນະກຳມະການສາມັນປະຈຳປີ</li> <li>- ກຳນົດ ຮັບຮອງແຜນງານໂຄງການດຳເນີນງານ</li> <li>- ສັງເກດຕີລາຄາຜົນກະທົບ</li> <li>- ມອບວຽກງານໃຫ້ກອງເລຂາວາງແຜນໃນການກະກຽມຈັດຕັ້ງປະຕິບັດ</li> </ul>	<ul style="list-style-type: none"> <li>- ອອກຄຳສັ່ງແຈ້ງການ, ຂໍ້ກຳນົດ, ລະບຽບການຕ່າງໆ.</li> <li>- ຕິດຕາມ ຊີ້ນຳການປະຕິບັດໜ້າທີ່ຂອງອະນຸກຳມະການຕ່າງໆ</li> <li>- ຊີ້ນຳກອງເລຂາ, ຄະນະກຳມະ ການເພື່ອຈັດຕັ້ງປະຕິບັດແຜນຕອບໂຕ້ໄພພິບັດ.</li> <li>- ລົງໂກ້ຊິດຕິດແທດ ໃຫ້ຄວາມອົບອຸ່ນແກ່ປະຊາຊົນທີ່ຖືກຜົນກະທົບ</li> </ul>	<ul style="list-style-type: none"> <li>- ຮຽກເປີດກອງປະຊຸມຄະນະກຳມະການ, ສະຫລຸບຕີລາຄາຜົນກະ ທົບ ແລະ ວາງແຜນເພື່ອພື້ນຟູທົດແທນຜົນກະທົບ.</li> <li>- ຊີ້ນຳການປັບປຸງບູລະນະດ້ານຕ່າງໆໃຫ້ກັບຄືນສູ່ສະພາບປົກກະຕິ.</li> <li>- ລາຍງານຄະນະກຳມະການຂັ້ນແຂວງ, ລະດັບຊາດ.</li> </ul>

#### 4.2.3 ພາລະບົດບາດລວມຂອງຄະນະກອງເລຂາ

ກ່ອນໄພພິບັດ	ໄລຍະໄພພິບັດ	ຫລັງໄພພິບັດ
<ul style="list-style-type: none"> <li>- ສັງລວມຂໍ້ມູນຜົນກະທົບນ້ຳຖວ້ມຂອງປີຜ່ານມາ, ວິເຄາະວິໃຈ ແລະ ຮ່າງບັນດານິຕິກຳຕ່າງໆໃຫ້ແກ່ຄະນະກຳມະການ (ບົດສະຫລຸບ, ແຜນ ການ, ຄຳສັ່ງ-ຂໍ້ກຳນົດກົດລະບຽບຕ່າງໆຂອງເຈົ້າເມືອງ, ..).</li> <li>- ກະກຽມບັດໃຈຈຳເປັນສຳລັບການຈັດຕັ້ງກອງປະຊຸມສາມັນປະຈຳປີ ຂອງຄະນະກຳມະການ.</li> <li>- ປະສານງານ ລະຫວ່າງຂະແໜງການຕ່າງໆພາຍໃນເມືອງ-ແຂວງ.</li> </ul>	<ul style="list-style-type: none"> <li>- ຮວ່ມລົງຕິດຕາມ ກວດກາ ແລະ ຊຸກຍູ້ ກັບຄະນະກຳມະການ ແລະ ເກັບກຳສະພາບຜົນກະທົບ, ເຝົ້າລະວັງໄພ ນ້ຳຖວ້ມຢ່າງໄກ້ສິດ ແລະ ແນະນຳວິທີການຕອບໂຕ້ໃຫ້ທັນການ.</li> <li>- ຮວ່ມກັບຄະນະກຳມະການ ລົງຕິດຕາມບ້ານທີ່ຖືກກະທົບ ຫລື ສູນຫລັບໄພ ເພື່ອໃຫ້ການຊ່ວຍເຫລືອຕາມຄວາມເໝາະສົມ.</li> <li>- ສ້າງບົດລາຍງານໃຫ້ຄະນະກຳມະ ການ ແລະ ລາຍງານຂັ້ນເທິງຂອງຕົນແຕ່ລະຂັ້ນ, ອີງຕາມ</li> </ul>	<ul style="list-style-type: none"> <li>- ຮວ່ມກັບຄະນະກຳມະການລົງຕິດ ຕາມ ກວດກາ ແລະ ປະເມີນຜົນກະທົບຈາກໄພນ້ຳຖວ້ມ.</li> <li>- ຮ່າງບົດປະເມີນຜົນກະທົບ, ບົດສະຫລຸບຜົນການເຄື່ອນໄຫວ, ແຜນ ການພື້ນຟູທົດແທນ ແລະ ແຜນການເຄື່ອນໄຫວໃນປີຕໍ່ໄປ.</li> <li>- ຮວ່ມກັບຄະນະກຳມະການ ລົງຕິດຕາມບ້ານທີ່ຖືກກະທົບ ເພື່ອໃຫ້ການພື້ນຟູ, ທົດແທນຜົນກະທົບ. ແລະ ພື້ນຟູແນວຄິດ ຈິດໃຈຂອງປະ ຊາຊົນຜູ້ຖືກກະທົບ.</li> <li>- ກະກຽມກອງປະຊຸມ ສະຫລຸບຕີ</li> </ul>



	ສະພາບການໃນແຕ່ລະໄລຍະ.	ລາຄາຜົນການເຄື່ອນໄຫວຂອງ ຄະນະກຳມະການ ແລະ ທີມງານ. - ລາຍງານຜົນກະທົບ ຈາກໄພນ້ຳ ຖວ້ມໃຫ້ແກ່ຂັ້ນເທິງຂອງຕົນ.
--	----------------------	---

#### 4.2.4 ພາລະບົດບາດ ໜ້າທີ່ ແລະ ຄວາມຮັບຜິດຊອບຂອງບັນດາຂະແໜງການທີ່ສຳຄັນ

##### 1. ຫ້ອງວ່າການປົກຄອງເມືອງ

ກ່ອນໄພພິບັດ	ໄລຍະໄພພິບັດ	ຫຼັງໄພພິບັດ
<ul style="list-style-type: none"> <li>- ເກັບກຳສະພາບນ້ຳຖວ້ມໃນໄລຍະຜ່ານມາ(ຈາກບົດສະຫຼຸບ, ພະຍາ ກອນອາກາດ)</li> <li>- ເປັນໃຈກາງປະສານງານລະຫວ່າງຫ້ອງການຕ່າງໆພາຍໃນເມືອງ, ການນຳຂອງເມືອງ ແລະ ພະແນກການຂອງແຂວງ</li> </ul>	<ul style="list-style-type: none"> <li>- ແຈ້ງຂ່າວພະຍາກອນອາກາດເຕືອນໄພເປັນແຕ່ລະໄລຍະ</li> <li>- ລາຍງານສະພາບໃຫ້ການນຳຂັ້ນເມືອງ, ແຂວງ ແລະ ພາກສ່ວນທີ່ກ່ຽວຂ້ອງຮັບຊາບເປັນປົກກະຕິ</li> <li>- ເຂົ້າຮ່ວມເກັບກຳຂໍ້ມູນ ກວດກາສະພາບຜົນກະທົບຢ່າງໃກ້ຊິດ</li> <li>- ຕິດຕາມສະພາບບ້ານທີ່ຖືກກະທົບ, ສູນຫລົບໄພ ເພື່ອລາຍງານຂັ້ນເທິງຮັບຊາບ ແລະ ຂໍ້ທິດຊີ້ນຳແຕ່ລະໄລຍະ.</li> <li>- ຕິດຕາມການຊ່ວຍເຫລືອດ້ານຕ່າງໆຂອງໜ່ວຍງານທີ່ກ່ຽວຂ້ອງ</li> </ul>	<ul style="list-style-type: none"> <li>- ສົມທົບກັບພາກສ່ວນຕ່າງໆ ລົງຕິດຕາມ ກວດກາ ແລະ ປະເມີນຜົນກະທົບຈາກໄພພິບັດ</li> <li>- ສະຫຼຸບປະເມີນຜົນກະທົບລາຍງານໃຫ້ຂັ້ນເທິງຮັບຊາບເພື່ອຂໍ້ທິດຊີ້ນຳ.</li> <li>- ປະສານງານໃຫ້ຄວາມຊ່ວຍເຫລືອ ແລະ ພື້ນຟູທົດແທນຜົນກະທົບ ໂດຍດ່ວນ.</li> </ul>

##### 2. ຫ້ອງການກະສິກຳ - ປ່າໄມ້

ກ່ອນໄພພິບັດ	ໄລຍະໄພພິບັດ	ຫຼັງໄພພິບັດ
<ul style="list-style-type: none"> <li>- ກະກຽມບັນດາຂໍ້ມູນຈຸດສ່ຽງຕໍ່ການເກີດໄພພິບັດ, ຂໍ້ມູນເປົ້າໝາຍທີ່ຈະຖືກຜົນກະທົບທາງດ້ານກະສິກ (ເນື້ອທີ່ກະສິກຳ, ສະຖິຕິປູກຝັງ-ລ້ຽງ ສັດ), ຂໍ້ມູນລະບົບຊົນລະປະທານ...</li> <li>- ສັງລວມບັນດາຂໍ້ມູນຕ່າງໆ ແລ້ວລາຍງານໃຫ້ຄະນະກອງເລຂາ.</li> <li>- ຕິດຕາມ, ເກັບກຳຂໍ້ມູນອຸທິກກະສາດ ແລະ ສົມທົບກັບກອງເລຂາ</li> </ul>	<ul style="list-style-type: none"> <li>- ເຝົ້າລະວັງໄພນ້ຳຖວ້ມຢ່າງໃກ້ສິດ ແລະ ແນະນຳວິທີການຕອບໂຕ້ໃຫ້ທັນການ.</li> <li>- ລົງພື້ນທີ່ຖືກກະທົບ ເພື່ອແນະນຳວິທີການພື້ນຟູຊີວິດດ້ານການກະສິກຳ (ການປູກ-ການລ້ຽງ).</li> <li>- ຕິດຕາມການກະທົບໃສ່ລະບົບຊົນ ລະປະທານ, ແນະນຳປະຊາຊົນປົກປັກຮັກສາເຮືອແພ ແລະ ເຄື່ອງຈັກສູບນ້ຳ, ພ້ອມທັງ</li> </ul>	<ul style="list-style-type: none"> <li>- ປະເມີນຜົນກະທົບດ້ານກະສິກຳຈາກໄພນ້ຳຖວ້ມ.</li> <li>- ລົງເຄື່ອນໄຫວນຳພາປະຊາຊົນປະຕິບັດແຜນການພື້ນຟູ ທົດແທນ (ປູກຝັງ, ລ້ຽງສັດ ແລະ ລ້ຽງປາ), ປັບປຸງປົວແປງລະບົບຊົນລະປະທານ.</li> <li>- ຈັດສັ່ງແນວພັນພືດ, ແນວພັນສັດລົງບ້ານເປົ້າໝາຍ ພ້ອມອຸປະກອນສັດຕະວະແພດ.</li> <li>- ສະຫຼຸບຕິລາຄາຜົນການເຄື່ອນ</li> </ul>

ລາຍງານແຈ້ງຂ່າວ. - ກະກຽມແນວພັນພຶດ, ພັນສັດ, ຝຸ່ນ, ຢາຕ່າງໆແລະເຄື່ອງສັດຕະວະແພດ.	ແນະນຳວິທີການກະກຽມເພື່ອປັບປຸງບົວແປງ ລະບົບຊົນລະປະທານ. - ແຈ້ງຂ່າວພະຍາກອນເຕືອນໄພແຕ່ທົ່ວທີ່ ແລະ ແຕ່ລະໂລຍະ.	ໄຫວຂອງຕົນ. - ລາຍງານຜົນກະທົບ ຈາກໄພນ້ຳຖວ້ມໃຫ້ແກ່ຂັ້ນເທິງຂອງຕົນ.
--	--	--

### 3. ຫ້ອງການແຮງງານສະຫວັດດີການ - ສັງຄົມ.

ກ່ອນໄພພິບັດ	ໄລຍະໄພພິບັດ	ຫຼັງໄພພິບັດ
<ul style="list-style-type: none"> <li>- ປະສານສົມທົບກັບຄະນະກອງເລຂາກະກຽມບັນດາສິ່ງຈຳເປັນຕ່າງໆສຳລັບຕອບໂຕ້ໄພນ້ຳຖວ້ມເຊັ່ນ: ຄະນະທີມງານຕ່າງໆ.</li> <li>- ກະກຽມສະຖານທີ່ບ່ອນຕັ້ງສູນຫລົບໄພໃຫ້ປະຊາຊົນ.</li> <li>- ສົມທົບກັບອົງການຈັດຕັ້ງມະຫາ ຊົນ, ອົງການແນວລາວ ແລະ ອົງ ການຈັດຕັ້ງສັງຄົມອື່ນໆ ປຸກລະດົມຂົນຂວາຍກຳລັງເພື່ອກະກຽມຮັບມືກັບໄພພິບັດ.</li> <li>- ຂຶ້ນແຜນສະເໜີ ເພື່ອຂົງບໍ່ປະມານຮັບໃຊ້ໃນການວາງແຜນກຽມພ້ອມຕອບໂຕ້ໄພພິບັດ ແລະ ບັນເທົາທຸກແກ່ຜູ້ປະສົບໄພພິບັດ.</li> </ul>	<ul style="list-style-type: none"> <li>- ປຸກລະດົມຂົນຂວາຍກຳລັງຊາວໜຸ່ມ ແລະ ປະຊາຊົນໃຫ້ເຂົ້າຮ່ວມປະຕິບັດກິດຈະກຳກັບທີມງານຂອງເມືອງ/ແຂວງ.</li> <li>- ປະສານສົມທົບກັບພາກສ່ວນທີ່ກ່ຽວຂ້ອງເພື່ອອໍານວຍ ຄວາມສະດວກດ້ານພາຫານນະ, ອຸປະກອນຕ່າງໆທີ່ຈຳເປັນ.</li> <li>- ຮ່ວມກັບທີມງານແລະ ປະຊາຊົນປະຕິບັດແຜນການຕອບໂຕ້ ( ຍົກຍ້າຍ ຊັບສິນ, ຊ່ວຍເຫລືອຜູ້ເຈັບເປັນ....)</li> <li>- ນຳວັດຖຸສິ່ງຂອງໄປຊ່ວຍເຫລືອແຈກຢາຍໃຫ້ປະຊາຊົນຜູ້ປະສົບໄພພິບັດ</li> </ul>	<ul style="list-style-type: none"> <li>- ສົມທົບກັບພາກສ່ວນ ທີ່ກ່ຽວຂ້ອງ ປະເມີນຜົນກະທົບດ້ານຕ່າງໆ ຈາກໄພນ້ຳຖວ້ມ ແລະ ເຮັດບົດສະ ຫລຸບລາຍງານ.</li> <li>- ສົມທົບກັບພາກສ່ວນຕ່າງໆເພື່ອຊ່ວຍຟື້ນຟູສະພາບຄືນໃໝ່.</li> <li>- ຮ່ວມກັບຄະນະກຳມະການ ແລະ ພາກສ່ວນທີ່ກ່ຽວຂ້ອງປຸກ ລະດົມ, ວັດຖຸບັດໃຈຊ່ວຍເຫລືອຜູ້ປະສົບໄພ.</li> </ul>

### 4. ຫ້ອງການສາທາລະນະສຸກ

ກ່ອນໄພພິບັດ	ໄລຍະໄພພິບັດ	ຫຼັງໄພພິບັດ
<ul style="list-style-type: none"> <li>- ກະກຽມບັນດາຂໍ້ມູນຕ່າງໆທີ່ກ່ຽວພັນກັບພະຍາດລະບາດຕາມລະດູການ</li> <li>- ກະກຽມກະກຽມຮັບມືກັບໄພພິບັດ, ເຜົາລະວັງ ການເກີດກໍລະນີພະຍາດລະບາດ ແລະ ການບາດເຈັບຈາກການເກີດອຸປະຕິເຫດ.</li> <li>- ກະກຽມສະຖານທີ່ ເພື່ອຕັ້ງຈຸດບໍລິ ການຢູ່ສູນຫລົບໄພ.</li> </ul>	<ul style="list-style-type: none"> <li>- ລົງພື້ນທີ່ໆຖືກກະທົບເພື່ອຕິດຕາມເຜົາລະວັງການເກີດສະພາບເຈັບເປັນຈາກໄພພິບັດ ແລະ ພະຍາດລະບາດ.</li> <li>- ໃຫ້ການບໍລິການ ທາງດ້ານສາທາ ລະນະສຸກ ເພື່ອປ້ອງກັນ ແລະ ປິ່ນ ປົວບັນດາພະຍາດຕ່າງໆທີ່ເກີດຂຶ້ນໃນໄລຍະໄພນ້ຳຖວ້ມ (ສຸຂະສິກສາ ແລະ</li> </ul>	<ul style="list-style-type: none"> <li>- ລົງປະເມີນຜົນກະທົບຕໍ່ໂຄງລ່າງພື້ນຖານສາທາລະນະສຸກ, ປະເມີນຄວາມສ່ຽງຕໍ່ການເກີດພະຍາດພາຍຫລັງນ້ຳຖວ້ມ ແລະ ສະຫລຸບລາຍງານ.</li> <li>- ລົງເຄື່ອນໄຫວ ໃຫ້ສຸຂະສິກສາ ແລະ ນຳພາປະຊາຊົນເຮັດໜ້າທີ່ປ້ອງກັນພະຍາດ.</li> <li>- ການຮັກສາອະນາໄມ 3</li> </ul>

- ກະກຽມບຸກຄະລະກອນ, ອຸປະກອນການແພດ ແລະ ຫວ້ານຢາຕ່າງໆຢ່າງຄົບຖ້ວນ.	ກວດ/ປິ່ນປົວ). - ຈັດສົ່ງຄົນເຈັບໄປປິ່ນປົວຢູ່ໂຮງໝໍເມືອງ, ແຂວງ.	ສະອາດ
---	--	-------

### 5. ຫ້ອງການ ໂຍທາທິການ ແລະ ຂົນສົ່ງ

ກ່ອນໄພພິບັດ	ໄລຍະໄພພິບັດ	ຫລັງໄພພິບັດ
- ລົງສຳຫລວດເກັບກຳຂໍ້ມູນເສັ້ນທາງ, ຮ່ອງລະບາຍນ້ຳ, ທໍ່ລະບາຍນ້ຳເຂດທີ່ຖືກນ້ຳຖ້ວມໃນປີຜ່ານມາ. - ປຸກລະດົມປະຊາຊົນສ້ອມແປງເສັ້ນທາງ ເສັ້ນທາງ, ຮ່ອງລະບາຍນ້ຳ, ທໍ່ລະບາຍນ້ຳເພື່ອໃຫ້ນ້ຳມີບ່ອນລະບາຍໃນເວລານ້ຳຖ້ວມ.	- ນຳພາປະຊາຊົນເຮັດຂົວໄມ້ຊົ່ວຄາວ - ຊຸດຮ່ອງລະບາຍນ້ຳເພີ່ມໃນຈຸດທີ່ມີນ້ຳຖ້ວມຂັງຫລາຍ - ລະດົມພາຫະນະ, ອຸປະກອນເຄື່ອງມືຕ່າງໆ ເພື່ອຊ່ວຍເຫລືອປະຊາຊົນເຂດໄພພິບັດ.	- ລົງກວດກາເບິ່ງຈຸດທີ່ເປ່ເພເສຍຫາຍທີ່ເກີດຈາກໄພນ້ຳຖ້ວມ - ນຳພາປະຊາຊົນສ້ອມແປງຈຸດທີ່ເປ່ເພຄືນ - ສະຫລຸບລາຍງານຜົນເສຍຫາຍໃຫ້ກອງເລຂາ ແລະ ຂັ້ນເທິງຮັບຊາບ.

### 6. ຫ້ອງການສຶກສາ

ກ່ອນໄພພິບັດ	ໄລຍະໄພພິບັດ	ຫລັງໄພພິບັດ
- ເກັບກຳຂໍ້ມູນຕ່າງໆຢູ່ໃນແຕ່ລະໂຮງຮຽນ ໃຫ້ຄົບຖ້ວນຕາມສະພາບຄວາມເປັນຈິງຂອງແຕ່ລະຫລັງ - ຂຶ້ນແຜນກະກຽມວັດຖຸອຸປະກອນບຸກຄະລະກອນທີ່ກ່ຽວຂ້ອງກັບການຮຽນ-ການສອນທີ່ຈຳເປັນຈຳນວນໜຶ່ງເພື່ອແຮໄວ້.	- ລົງພື້ນທີ່ຖືກກະທົບ ລົງກວດກາຂໍ້ມູນທີ່ຖືກກະທົບ ແລະ ເສຍຫາຍ - ລາຍງານສະພາບຜົນກະທົບໃຫ້ແຕ່ລະພາກສ່ວນທີ່ກ່ຽວຂ້ອງຮັບຊາບ - ຕອບສະໜອງວັດຖຸອຸປະກອນທີ່ຈຳເປັນຈຳນວນໜຶ່ງໃຫ້ໂຮງຮຽນເປົ້າໝາຍເພື່ອແກ້ໄຂສຸກເສີນ - ສ້າງສະຖານທີ່ຮຳຮຽນຊົ່ວຄາວໃນກໍລະນີນ້ຳຖ້ວມຂັງໃນລະດູການຮຽນແລະຖ້ວມແກ່ຍາວຫລາຍວັນ	- ລົງປະເມີນຜົນກະທົບຕົວຈິງທັງໝົດ ຕໍ່ວຽກງານສຶກສາ, ສະຫລຸບລາຍງານໃຫ້ພາກສ່ວນກ່ຽວຂ້ອງຮັບຊາບ - ສົມທົບກັບພາກສ່ວນຕ່າງໆ ເພື່ອລະດົມທຶນຮອນ, ແຮງງານປະກອບ ສ່ວນເຂົ້າໃນການປຸກສ້າງໂຮງຮຽນ, ໂຕະຕັ້ງ ຕາມກໍລະນີຂອງຜົນກະ ທົບ. - ນຳເອົາຫລັກສູດໄພພິບັດເຂົ້າສອນໃນໂຮງຮຽນ

### 7 ຫ້ອງການອຸດສະຫະກຳ-ການຄ້າ ແລະ ການເງິນ

ກ່ອນໄພພິບັດ	ໄລຍະໄພພິບັດ	ຫລັງໄພພິບັດ
- ເກັບກຳຂໍ້ມູນເຂດທີ່ມີຄວາມສ່ຽງຕໍ່ໄພພິບັດ ( ດ້ານກະສິກຳ, ການຄ້າ ແລະ ອື່ນໆ.....)	- ລົງຕິດຕາມຜົນກະທົບ, ຜົນເສຍຫາຍຈາກໄພພິບັດ - ຄຸ້ມຄອງລາຄາສິນຄ້າໃຫ້ເປັນ	- ສະໜອງເຄື່ອງອຸປະໂພກ, ບໍລິໂພກ ຕາມຄວາມເໝາະສົມ. - ຄຸ້ມຄອງລາຄາສິນຄ້າ.

	ປົກກະຕິ	- ນຳພາປະຊາຊົນທຳການຜະລິດ ເພື່ອໃຫ້ກາຍເປັນສິນຄ້າ
- ຂຶ້ນແຜນຄາດຄະເນ ງົບປະມານ ລ່ວງໜ້າ ເພື່ອສະເໜີຂໍອະນຸມັດ ຮັບໃຊ້ເຂົ້າໃນການຟື້ນຟູໄພພິບັດ	- ລົງກວດກາຕົວຈິງຜົນກະທົບ, ຜົນເສຍຫາຍຈາກໄພພິບັດ - ສະໜອງງົບປະມານຮັບໃຊ້ທີ່ຈຳ ເປັນເພື່ອຊ່ວຍເຫຼືອຜູ້ປະສົບ ໄພພິບັດ	- ສັງລວມຂໍ້ມູນແຕ່ລະພາກສ່ວນ ສະຫຼຸບສັງລວມລາຍຮັບ-ລາຍ ຈ່າຍ

### 8. ອົງການທີ່ດິນ ແລະ ສິ່ງແວດລ້ອມ

ກ່ອນໄພພິບັດ	ໄລຍະໄພພິບັດ	ຫຼັງໄພພິບັດ
- ຂຶ້ນແຜນລົງເກັບກຳເນື້ອທີ່ ກະສິກຳ ແລະ ເນື້ອທີ່ດິນປູກສ້າງ ຕ່າງໆ.	- ລົງກວດກາຕົວຈິງຜົນກະທົບ, ຜົນເສຍຫາຍຈາກໄພພິບັດ	- ຈັດສັນການນຳໃຊ້ທີ່ດິນ, ໂດຍ ສະເພາະເຂດເນີນສູງ ນ້ຳບໍ່ຖ້ວມ ເພື່ອນຳໃຊ້ເຂົ້າໃນການຜະລິດ - ຄົ້ນຄວ້າປະຕິບັດນະໂຍບາຍຍົກ ເວ້ນພາສີກະສິກຳຕາມຄວາມເໝາະ ສົມ
- ໂຄສະນາເຜີຍແຜ່ກົດໝາຍ ກ່ຽວ ກັບສິ່ງແວດລ້ອມ ໃຫ້ທົ່ວເຖິງ	- ລົງຮ່ວມກັບທີມງານ ເພື່ອກອບກູ້ ຊ່ວຍເຫຼືອປະຊາຊົນ ທີ່ຖືກກະທົບ	- ນຳພາປະຊາຊົນທຳຄວາມ ສະອາດ ໃຫ້ກັບ ຄືນສະພາບ ປົກກະຕິ ແລະ ດີຂຶ້ນກວ່າເກົ່າ

### 9. ຫ້ອງການຖະແຫລງຂ່າວ - ວັດທະນາທຳ, ອົງການຈັດຕັ້ງມະຫາຊົນ ແລະ ແນວລາວສ້າງຊາດ

ກ່ອນໄພພິບັດ	ໄລຍະໄພພິບັດ	ຫຼັງໄພພິບັດ
- ແຈ້ງການ, ສະໜອງຂໍ້ມູນຂ່າວ ສານ ໃຫ້ແກ່ປະຊາຊົນຮັບຊາບ ດ້ວຍ ພາຫະນະສື່ມວນຊົນ	- ລົງກວດກາ ເກັບກຳຂໍ້ມູນຕົວ ຈິງຜົນກະທົບ, ຜົນເສຍຫາຍຈາກ ໄພພິບັດ	- ລາຍງານຂໍ້ມູນຂ່າວສານໃຫ້ພາກ ສ່ວນທີ່ກ່ຽວຂ້ອງຮັບຊາບ
- ສົມທົບກັບພາກສ່ວນທີ່ກ່ຽວຂ້ອງ ປຸກລະດົມຂົນຂວາຍກຳລັງ ປະຊາຊົນ (ຊາວໜຸ່ມ, ແມ່ຍິງ...) ເພື່ອກະກຽມຮັບມືກັບໄພພິບັດ. - ສະຫະພັນແມ່ຍິງເປັນເຈົ້າການ ໃນການເຄື່ອນໄຫວປຸກລະດົມ	- ປຸກລະດົມຂົນຂວາຍກຳລັງຊາວ ໜຸ່ມ ແລະ ປະຊາຊົນໃຫ້ທ້າວທັນ ເຂົ້າຮ່ວມປະຕິບັດກິດຈະກຳກັບທີມ ງານຂອງເມືອງ/ແຂວງ. - ປະສານສົມທົບກັບພາກສ່ວນທີ່ ກ່ຽວຂ້ອງພາຍໃນບ້ານ ແລະ	- ສົມທົບກັບພາກສ່ວນທີ່ ກ່ຽວຂ້ອງ ປະເມີນຜົນກະທົບດ້ານ ຕ່າງໆ ຈາກໄພນ້ຳຖ້ວມ ແລະ ເຮັດບົດສະຫຼຸບລາຍງານ. - ສົມທົບກັບພາກສ່ວນຕ່າງໆເພື່ອ ລະດົມກຳລັງປະຊາຊົນຢູ່ພື້ນຖານ

<p>ແລະ ສຶກ ສາອົບຮົມປະຊາຊົນ ກ່ຽວກັບການປູກຈິດສໍານຶກແບບ ປະຕູເຖິງປະຕູ.</p>	<p>ເມືອງ ເພື່ອອໍານວຍຄວາມສະດວກ ດ້ານພາຫານນະ, ອຸປະກອນຕ່າງໆທີ່ ຈໍາເປັນ.</p> <ul style="list-style-type: none"> <li>- ຮ່ວມກັບທີມງານ ແລະ ປະຊາຊົນປະຕິບັດແຜນການຕອບ ໂຕ້ (ຍົກ ຍ້າຍຊັບສິນ,ຊ່ວຍເຫລືອ ຜູ້ເຈັບເປັນ)</li> <li>- ສະຫະພັນແມ່ຍິງເປັນເຈົ້າການ ໃນການປູກລະດົມຈິດໃຈ ແລະ ສ້າງກິດ ຈະກໍາຕ່າງໆເພື່ອກະກຽມ ພື້ນພູສະພາບຫລັງນໍ້າຖວ້ມ.</li> </ul>	<p>ຊ່ວຍພື້ນພູສະພາບຄົນໄໝ່.</p> <ul style="list-style-type: none"> <li>- ຊ່ວຍຄະນະກຳມະການ ແລະ ພາກສ່ວນທີ່ກ່ຽວຂ້ອງປູກລະດົມ ວັດຖຸປັດໃຈຊ່ວຍເຫລືອຜູ້ປະສົບ ໄພ.</li> <li>- ສະຫະພັນແມ່ຍິງສ້າງກິດຈະກຳ ພື້ນພູສະພາບຫລັງນໍ້າຖວ້ມ ດ້ວຍ ການສົ່ງເສີມການຜະລິດສິນຄ້າ...</li> <li>- ສ້າງຕັ້ງກອງທຶນພັດທະນາເພື່ອ ແກ້ໄຂຄວາມທຸກຍາກເທື່ອລະກ້າວ.</li> </ul>
--	--	--

**10. ກອງບັນຊາການ ປກສ - ປກຊ**

ກ່ອນໄພພິບັດ	ໄລຍະໄພພິບັດ	ຫລັງໄພພິບັດ
<ul style="list-style-type: none"> <li>- ກຽມກຳລັງເພື່ອກຽມພ້ອມຮັບມື ກັບໄພພິບັດທີ່ຈະເກີດຂຶ້ນ</li> <li>- ຈັດຝຶກອົບຮົມໃຫ້ແກ່ກຳລັງເພື່ອ ກຽມພ້ອມໃນການປະຕິບັດໜ້າທີ່ໃນ ການກອບກູ້ແລະຊ່ວຍເຫລືອດ້ານ ຕ່າງໆ</li> </ul>	<ul style="list-style-type: none"> <li>- ຈັດກຳລັງລົງພື້ນທີ່ ແຕ່ລະຈຸດ ເພື່ອໃຫ້ການຊ່ວຍເຫລືອໃນການ ຍົກຍ້າຍ, ປ້ອງກັນ ແລະ ບັນເທົາ ທຸກ, ກູ້ໄພໃຫ້ທັນເວລາ</li> </ul>	<ul style="list-style-type: none"> <li>- ຊ່ວຍເຫລືອດ້ານກຳລັງແຮງງານ ເພື່ອປະກອບສ່ວນເຂົ້າໃນບັນດາ ກິດຈະກຳພື້ນພູໃນພື້ນທີ່ໄພພິບັດ</li> </ul>

**4.3 ບັນດາທິມງານຄຸ້ມຄອງໄພພິບັດເມືອງ**

- ທິມງານຄຸ້ມຄອງໄພພິບັດຂັ້ນເມືອງ ໄດ້ຖືກຈັດຕັ້ງຂຶ້ນໂດຍການຕົກລົງຂອງທ່ານ ປະທານຄະນະກຳມະການຄຸ້ມຄອງໄພພິບັດຂັ້ນເມືອງ, ຊຶ່ງຮວມມີ 04 ທິມງານໃຫຍ່ ດັ່ງນີ້:
  - ✓ ທິມງານຄຸ້ມຄອງຂໍ້ມູນຂ່າວສານ/ປະສານງານ/ປະເມີນຜົນກະທົບ.
  - ✓ ທິມງານຄົ້ນຫາ ແລະ ກູ້ໄພ.
  - ✓ ທິມງານສາທາລະນະສຸກ.
  - ✓ ທິມງານປະສານງານບັນເທົາທຸກ.
- ບັນດາທິມງານໃນຂ້າງເທິງນັ້ນແມ່ນມາຈາກຄະນະກຳມະການ ແລະ ຄະນະກອງເລາ ເປັນຜູ້ກຳນົດ ແລະ ຈັດສັນບຸກຄະລາກອນ ແລ້ວນຳສະເໜີການແຕ່ງຕັ້ງຈາກທ່ານປະທານ ເຊັ່ນ ຕົວຢ່າງທິມສາທາລະນະສຸກກໍແມ່ນຄະນະກຳມະການຈາກສາທາລະນະສຸກເປັນຜູ້ຈັດສັນດັ່ງນີ້ເປັນຕົ້ນ.

#### 4.4 ຫ້ອງການຄວບຄຸມໄພນໍ້າຖວ້ມຢູ່ລະດັບເມືອງ

##### 4.4.1 ຫ້ອງການຄວບຄຸມໄພນໍ້າຖວ້ມຂັ້ນເມືອງ

- ແມ່ນສະຖານທີ່ບໍລິຫານຈັດການ ແລະ ຄຸ້ມຄອງການຈັດຕັ້ງປະຕິບັດແຜນການງເຄື່ອນໄຫວ ປ້ອງກັນ, ຕອບໂຕ້ ແລະ ພື້ນຟູທົດແທນຜົນກະທົບຈາກໄພພິບັດນໍ້າຖວ້ມພາຍໃນເມືອງ, ຊຶ່ງຈະມີການ ປະກອບບຸກຄະລາກອນ, ພາຫານະ, ວັດຖຸອຸປະກອນ ແລະ ສິ່ງຮັບໃຊ້ອັນຈໍາເປັນຕ່າງໆສໍາລັບການ ເຄື່ອນໄຫວທີ່ມີປະສິດທິຜົນ.

##### 4.4.2 ບຸກຄະລາກອນຂອງຫ້ອງການຄວບຄຸມໄພນໍ້າຖວ້ມ

- ບຸກຄະລາກອນທີ່ປະກອບເຂົ້າໃນຫ້ອງການດັ່ງກ່າວແມ່ນມາຈາກຄະນະກຳມະການ ແລະ ຄະນະກອງເລຂາຄະນະກຳມະການດັ່ງລາຍຊື່ຕໍ່ໄປນີ້:

- |                              |                          |
|------------------------------|--------------------------|
| 1. ທ່ານ ສົມພາວ ໄຊພະຈັນ       | ຫົວໜ້າຫ້ອງການ ຮສສ ເມືອງ  |
| 2. ທ່ານ ຫົງຄໍາ ມະນີວົງ       | ຮອງຫົວໜ້າຫ້ອງວ່າການເມືອງ |
| 3. ທ່ານ ພໍ່ດີ ບົວລິວັນ       | ຮອງຫ້ອງການ ຮສສ ເມືອງ     |
| 4. ທ່ານ ບຸນທະວີ ພິນສະຫວັດ    | ພ/ງຫ້ອງການກະສິກໍາ ເມືອງ  |
| 5. ທ່ານ ພັທ ດອກແກ້ວ ມະເຫສີ   | ຮອງຫົວໜ້າ ປກຊ ເມືອງ      |
| 6. ທ່ານ ພັຕ ຄໍາແສງ ສຸລິນະວົງ | ຮອງຫົວໜ້າ ປກສ ເມືອງ      |
| 7. ທ່ານ ນ. ລິດສິດາ           | ຮອງເລຂາຊາວໜຸ່ມເມືອງ      |
| 8. ທ່ານ ນ. ອຸບົນລັດ ບົວຈູມ   | ຫ້ອງການ ສພຍ ເມືອງ        |
| 9. ທ່ານ ອຈ ປາລີ ປັນຍາຣັກ     | ຮອງຫົວໜ້າຫ້ອງການສຶກສາ    |
| 10. ທ່ານ ໄມໝັ້ນ ຈັນທະລິນ     | ຫ້ອງການສາທາເມືອງ         |
| 11. ທ່ານ ພິມພອນ ແສງຈະເລີນ    | ຫ້ອງການ ຖ/ວ ເມືອງ        |

##### 4.4.3 ບັນຊີສິ່ງຮັບໃຊ້ສໍາລັບຫ້ອງການ ( ພາຫານະ, ອຸປະກອນ..)

ລ/ດ	ລາຍການອຸປະກອນ	ຫົວໜ່ວຍ	ຈໍານວນ			ໝາຍເຫດ
			ຕ້ອງການ	ມີແລ້ວ	ຂໍເພີ່ມ	
1	ຫ້ອງການ (8ມx12ມ)	ຫລັງ	01	00	01	
2	ລົດຮັບໃຊ້ພາກສະໜາມ	ຄັນ	01	00	01	Pick up 4x4
3	ລົດໂຮງໝໍ	ຄັນ	02	01	01	
4	ລົດຂົນສົ່ງ	ຄັນ	01	00	01	
5	ລົດຈັກ	ຄັນ	10	00	10	
6	ເຮືອ ແລະ ຈັກເຮືອ	ລໍາ	05	00	05	
7	Computer-Printer	ຊຸດ	02	00	02	
8	Telephone/Fax	ເຄື່ອງ	2	01	1	
9	ໂທລະສັບຜ່ານດາວທຽມ/ມືຖື	ເຄື່ອງ	10	00	10	Net-covered
10	ວິທະຍຸຕິດຕໍ່ໄລຍະໄກ	ເຄື່ອງ	20	00	20	

11	ໂທລະໂຄ່ງ	ຊຸດ	15	00	15	ແບບເຄື່ອນທີ່
12	ເຄື່ອງສາຍ VDO	ເຄື່ອງ	01	00	01	
13	ເຄື່ອງສາຍ LCD projector.	ເຄື່ອງ	01	00	01	
14	ກ້ອງຖ່າຍຮູບ	ເຄື່ອງ	02	00	02	
15	ກ້ອງຖ່າຍ VDO	ເຄື່ອງ	02	00	02	
16	ຕູ້, ໂຕະ, ຕັ່ງ, ອຸປະກອນຮັບໃຊ້	ຊຸດ	10	00	10	

- ບັນດາບັນຊີສິ່ງຮັບໃຊ້ດັ່ງກ່າວຂ້າງເທິງນີ້ແມ່ນເປັນຊັບສົມບັດຂອງລັດ ກໍ່ຄືຂອງຄະນະກຳມະ ການຂັ້ນເມືອງນັ້ນເອງ, ຊຶ່ງການນຳໃຊ້ສິ່ງດັ່ງກ່າວຕ້ອງມີລະບຽບການ ແລະ ນະໂຍບາຍຂອງຄະນະກຳມະການ ທີ່ຖືກຮັບຮອງ ແລະ ອະນຸມັດນຳໃຊ້ ໂດຍການຕົກລົງເຫັນດີຈາກທ່ານເຈົ້າເມືອງ ຍົມມະລາດ.

## 5. ມາດຕະການຕຽມພ້ອມຕ້ານໄພນໍ້າຖວ້ມ

### 5.1 ກິດຈະກຳການຕຽມພ້ອມຕອບໂຕ້ໄພພິບັດ..

#### 5.1.1 ການປູກຈິດສຳນຶກໃຫ້ແກ່ຊຸມຊົນ

- ການປູກຈິດສຳນຶກໃຫ້ແກ່ຊຸມຊົນແມ່ນມີຄວາມສຳຄັນ ແລະ ເປັນສິ່ງຈຳເປັນທີ່ຕ້ອງໄດ້ປະຕິບັດ ໃນ ຂົງເຂດ ຫລື ພື້ນທີ່ທີ່ມີຄວາມຫລໍ່ແຫລມ ແລະ ສ່ຽງຕໍ່ໄພພິບັດນໍ້າຖວ້ມ; ຊຶ່ງສິ່ງດັ່ງກ່າວແມ່ນຂະບວນ ການແທ່ງການສື່ສານສຳພັນລະຫວ່າງຄະນະກຳມະການ ແລະ ພາກສ່ວນທີ່ກ່ຽວຂ້ອງໃນສັງຄົມ ຕະຫລອດເຖິງ ບັນດາຊັ້ນຄົນ ໃນສັງຄົມ ກັບປະຊາຊົນຜູ້ດຳລັງຊີວິດໃນເຂດສ່ຽງດັ່ງກ່າວໃຫ້ຮັບຮູ້ ເຂົ້າໃຈ ແລະ ປັບປຸງພຶດ ຕິກຳຂອງຕົນ ທີ່ບໍ່ສອດຄ່ອງກັບການສ່ຽງຕໍ່ຜົນກະທົບຈາກໄພພິບັດ, ແລ້ວພ້ອມກັນສ້າງຄວາມຊື່ນເຄີຍກັບການ ດຳລັງຊີວິດ ທີ່ມີຄວາມສ່ຽງນັ້ນໃຫ້ກາຍມາເປັນທັດສະນະຄະຕິອັນດີເພື່ອປ້ອງກັນ, ຕອບຕ້ານ ແລະ ສ້າງກິດຈະ ກຳພື້ນຟູທົດແທນຜົນກະທົບ ໃຫ້ຄົນສູ່ສະພາບປົກກະຕິ ແລະ ຫລີກລ້ຽງຄວາມສູນເສີຍທາງດ້ານຊີວິດ ແລະ ຊັບສິນຕ່າງໆພາຍຫລັງໄພນໍ້າຖວ້ມ.

- ເພື່ອບັນລຸຜົນສຳເລັດແຜນດັ່ງກ່າວສິ່ງສຳຄັນແມ່ນຄະນະກຳມະການ ຫລື ທີມງານທີ່ກ່ຽວຂ້ອງ ຕ້ອງມີຄວາມຮັບຮູ້ ຄວາມເຂົ້າໃຈຢ່າງເລິກເຊິ່ງ ແລະ ມີຄວາມສາມາດໃນການສື່ສານເຖິງປະຊາຊົນໃນເຂດສ່ຽງ ສູງ, ດັ່ງນັ້ນ, ຜູ້ຮັບຜິດຊອບແມ່ນມີຄວາມຈຳເປັນຕ້ອງມີຄວາມຮູ້ ຄວາມສາມາດ (ການຝຶກອົບຮົມ/ ທັດສະນະ ສຶກສາ) ແລະ ມີເຄື່ອງມືສຳລັບໂຄສະນາເຊັ່ນ: ຂໍ້ກຳນົດກົດລະບຽບຂອງລັດ, ຄຳສັ່ງ, ບັນດາອຸປະກອນສື່ຕ່າງໆ (ເຄື່ອງສຽງ, ເຄື່ອງ ສາຍ, ເຄື່ອງສົ່ງພິມ, ຮູບພາບ ແລະ ຂໍ້ມູນຂ່າວ ສານອື່ນໆ...).

#### 5.1.2 ລະບົບພະຍາກອນ ແລະ ເຕືອນໄພລ່ວງໜ້າ

- ລະບົບການພະຍາກອນ ແລະ ການເຕືອນໄພລ່ວງໜ້າແມ່ນມີຄວາມສໍາຄັນຫລາຍ ຕໍ່ ການວາງແຜນການປ້ອງກັນ ແລະ ຕອບໂຕ້ໄພນໍ້າຖວ້ມເຊັ່ນ: ການວາງແຜນຊ່ວຍຍົກຍ້າຍປະຊາຊົນ ໄປສູ່ເຂດປອດໄພ, ຊ່ວຍອໍານວຍຄວາມສະດວກໃຫ້ແກ່ເຂົາເຈົ້າໃນການຕໍ່ສູ້ກັບໄພອັນຕະລາຍ ນັ້ນໆ.

- ສ່ວນປະກອບຂອງລະບົບການພະຍາກອນ ແລະ ການເຕືອນໄພແມ່ນມາຈາກ ຫລາຍ ປັດໃຈ ຊຶ່ງ ຈະຮວມເອົາປະສົບການຕົວຈິງທີ່ປະຊາຊົນ ກໍຄືຂົງເຂດພື້ນທີ່ສ່ຽງໄພໄດ້ປະສົບພົບພໍ້ຜ່ານ ມາຈົນໄປເຖິງລະບົບ ການສ້າງຕັ້ງທີມງານຕິດຕາມສະພາບການ, ອາສາສະມັກເຄືອຄ່າຍປະຈຳແຕ່ລະ ຈຸດ ແລະ ຂໍ້ມູນຂ່າວສານທີ່ມາ ຈາກຫລາຍແຫລ່ງເລີ້ມຈາກຂໍ້ມູນຂອງແຂວງ, ຂອງປະເທດ, ຂອງ ພາກພື້ນ ແລະ ຂອງໂລກ; ນອກນັ້ນ, ບັນດາ ວັດຖຸອຸປະກອນ ອັນຈຳເປັນສໍາລັບລະບົບນີ້ກໍມີຄວາມ ໝາຍຫລາຍ ຕໍ່ການຕິດຕາມເຝົ້າລະວັງໄພພິບັດເຊັ່ນ: ເຄື່ອງໝາຍຕິດຕາມ ລະດັບນໍ້າ, ເຄື່ອງມື ອຸປະກອນລະບົບສື່ສານ ລາຍງານເຜີຍແຜ່ຂ່າວສານພະຍາກອນນໍ້າ ຖວ້ມ...

### 5.1.3 ລະບົບການສ້າງແຜນງານກິດຈະກຳຕ່າງໆ

- ລະບົບການວາງແຜນງານກິດຈະກຳຕ່າງໆສໍາລັບປ້ອງກັນ, ຕອບຕ້ານ ແລະ ພື້ນຟູ ຜົນກະທົບ ຈາກ ໄພພິບັດນໍ້າຖວ້ມແມ່ນ ການຫັນເອົາແນວທາງ ກໍຄືຍຸດທະສາດໃນການຕ້ານໄພພິບັດ ນັ້ນ ມາເປັນແຜນວຽກ ເປັນແຜນ ກິດຈະກຳອັນລະອຽດເພື່ອແນໃສ່ບັນລຸເປົ້າໝາຍການສູນເສັຍຊີວິດ - ຊັບສິນຂອງລັດ ແລະ ຂອງປະ ຊາຊົນໃນເຂດ ທີ່ມີຜົນກະທົບ, ຊຶ່ງແຜນງານກິດຈະກຳຕ່າງໆນັ້ນ ຈະຕິດພັນກັບໂຄງປະກອບການຈັດຕັ້ງຂອງຄະ ນະກຳມະການ, ຄະນະກອງເລຂາ ແລະ ຄະນະທີມ ງານຕ່າງ (ທີມງານຄຸ້ມຄອງຂໍ້ມູນຂ່າວສານ/ປະສານງານ/ປະເມີນຜົນກະທົບ, ທີມງານຄົ້ນຫາ ແລະ ກູ້ ໄພ, ທີມງານສາທາລະນະສຸກ ແລະ ທີມງານປະສານງານບັນເທົາທຸກ).

## 6. ການປະຕິບັດມາດຕະການຕອບໂຕ້

### 6.1 ການກະກຽມການຕອບໂຕ້ໄພພິບັດ..

- ໃນເມື່ອຫາກມີສັນຍານເຕືອນໄພອັນຕະລາຍຈາກນໍ້າຖວ້ມແລ້ວ, ຄະນະກຳມະການ ແລະ ພາກ ສ່ວນຕ່າງໆທີ່ຮັບຜິດຊອບຕ້ອງໄດ້ມີການກຽມພ້ອມຕອບໂຕ້ໃຫ້ທັນເວລາເຊັ່ນ: ການຈັດຕັ້ງສູນ ຫລົບໄພ ໃນສະ ຖານທີ່ໆໄດ້ກຳນົດໄວ້ດ້ວຍການຈັດຫາເຕັ້ນ, ວັດຖຸອຸປະກອນຕ່າງໆທີ່ຈຳເປັນ (ເຄື່ອ ຮັບໃຊ້ ເຄື່ອງຄົວ, ເຂົ້າສານ ອາຫານແຫ້ງ, ນໍ້າດື່ມນໍ້າໃຊ້, ວິດຖ່າຍຊົ່ວຄາວ...), ຕຽມພ້ອມພາຫານະ ຂອງການເຄື່ອນຍ້າຍ (ເຮືອ, ລົດ, ທີມ ງານ ແລະ ອື່ນໆ..), ຕຽມພ້ອມລະບົບການສື່ສານ ປະສານ ງານໃຫ້ຄົບຊຸດ, ຈັດຕັ້ງໜ່ວຍແພດປະຈຳສູນພ້ອມທັງ ອຸປະກອນ ຫວ້ານຢາ ໃຫ້ພຽງພໍ ແລະ ສິ່ງ ສໍາຄັນແມ່ນປຸກລະດົມກຳລັງທົ່ວຊຸມຊົນ ແລະ ທີມງານເຮັດຄັນຄູ ປ້ອງກັນນໍ້າໃຫ້ແຂງແກ່ນ ແລະ ຮັບປະກັນ ພ້ອມທັງຈັດຕັ້ງການເວນຍາມ ເຝົ້າລະວັງຢ່າງເປັນປະຈຳຕະຫລອດ 24 ຊົ່ວໂມງ.



**6.2 ການປະຕິບັດການຕອບໂຕ້ໄພພິບັດ.**

- ໃນເມື່ອສັນຍານເຕືອນໄພອັນຕະລາຍທາງເຖິງຈຸດສູງສຸດແລ້ວ, ບັນດາທີມງານ ແລະ ພາກສ່ວນ ຕ່າງໆທີ່ກ່ຽວຂ້ອງ ຕະຫລອດເຖິງປະຊາຊົນໃນເຂດນັ້ນຕ້ອງໄດ້ພ້ອມກັນປະຕິບັດມາດຕະການຕອບໂຕ້ຢ່າງວ່ອງໄວ ຕາມພາລະບົດບາດ ແລະ ຄວາມຮັບຜິດຊອບຂອງຕົນເອງເຊັ່ນ: ທີມງານຄຸ້ມຄອງຂໍ້ມູນຂ່າວສານ /ປະສານງານ/ປະເມີນຜົນກະທົບກໍຕ້ອງເພີ່ມຄວາມເອົາໃຈໃສ່ໃນການຕິດຕາມໄພອັນຕະລາຍ, ເກັບກຳຂໍ້ມູນ ຂ່າວສານ ແລະ ລາຍງານ ຢ່າງເປັນປົກກະຕິຕາມສະພາບຄວາມຜັນແປຂອງໄພພິບັດ, ພ້ອມນັ້ນ ກໍຕ້ອງໄດ້ ປະສານຂໍ້ຄວາມຊ່ວຍເຫລືອ ຈາກທີມງານ ອື່ນໃນກໍລະນີຈຳເປັນ; ທີມງານຄົ້ນຫາ ແລະ ກູ້ໄພກໍຕ້ອງໄດ້ພ້ອມ ກັນປະຕິບັດມາດຕະການຄົ້ນຫາ, ກອບກູ້ ແລະ ເຄື່ອນຍ້າຍສິ່ງຕ່າງໆ (ຄົນ, ສັດລ້ຽງ, ວັດຖຸສິ່ງຂອງ..) ໄປສູ່ ສູນຫລົບໄພທີ່ໄດ້ຈັດສັນໄວ້; ທີມງານສາທາລະນະສຸກ ກໍເຮັດໜ້າທີ່ໂຄສະນາ ສຸຂະສິກສາ, ພ້ອມທັງໃຫ້ການ ປິ່ນປົວຜູ້ທີ່ຖືກບາດເຈັບ ແລະ ເປັນພະຍາດ; ສ່ວນທີມງານປະສານງານພື້ນຟູ ແລະ ບັນເທົາທຸກ ກໍເຮັດໜ້າທີ່ ຄຸ້ມຄອງສະຖານທີ່ສູນຫລົບໄພ, ຊ່ວຍເຫລືອສິ່ງຈຳເປັນເພື່ອບັນເທົາ ທຸກໃນພາວະສຸກເສີນ, ເຮັດການປຸກລະດົມ ແນວຄິດຂອງປະຊາຊົນໃຫ້ອຸ່ນອຸ່ນ ແລະ ໃຫ້ບົດຮຽນ ປູກຈິດສຳນຶກໃຫ້ແກ່ ປະຊາຊົນເພື່ອຫລຸດຜ່ອນຜົນກະທົບ ພາຍຫລັງນໍ້າຖວ້ມດວ້ຍການອົບຮົມ-ແນະນຳວິ ທີປູກ, ວິທີລ້ຽງ, ວິທີປັບປຸງ ປົວ ແປງອາຄານບ້ານເຮືອນ ແລະ ສິ່ງສາທາລະນະ (ຫີນທາງ, ລະບົບຊົນລະປະທານ, ໂຮງຮຽນ.....) ໃຫ້ຄົນສູ່ສະພາບ ປົກກະຕິດັ່ງນີ້ ເປັນຕົ້ນ.

**7. ການປັບປຸງພື້ນຟູໃຫ້ຄົນສູ່ສະພາບເດີມ**

**7.1 ກິດຈະກຳຂອງການປັບປຸງເພື່ອໃຫ້ກັບຄືນສູ່ສະພາບເດີມ**

- ພາຍຫລັງໄພພິບັດນໍ້າຖວ້ມໄດ້ຢຸດຕິລົງ ຄະນະກຳມະການ, ຄະນະກອງເລຂາ ແລະ ພາກສ່ວນທີ່ກ່ຽວ ຂ້ອງກໍຕ້ອງໄດ້ພ້ອມກັນຈັດຕັ້ງປະຕິບັດພາລະບົດບາດ ໜ້າທີ່ ແລະ ຄວາມຮັບຜິດຊອບຂອງຕົນໃນໄລຍະຫລັງຈາກນໍ້າຖວ້ມ, ຊຶ່ງສິ່ງສຳຄັນແມ່ນການເກັບກຳຂໍ້ມູນ ແລະ ສະຫລຸບປະເມີນຜົນກະທົບຈາກນໍ້າຖວ້ມ ພ້ອມທັງເຮັດໜ້າທີ່ພື້ນຟູທົດແທນຜົນກະທົບດັ່ງກ່າວໃຫ້ກັບຄືນສູ່ສະພາບປົກກະຕິ; ສະນັ້ນ ເພື່ອເຮັດໃຫ້ການ ຈັດຕັ້ງປະຕິບັດຕົວຈິງໄດ້ຮັບຜົນສຳເລັດຕາມລະດັບຄາດໝາຍນັ້ນ ມີຄວາມຈຳເປັນຫລາຍຕ້ອງໄດ້ຄາດຄະເນຄວາມຕ້ອງການບັນດາສິ່ງຈຳເປັນຕ່າງໆ ໂດຍອີງໃສ່ການສົມທຽບຜົນກະທົບຈາກໄພພິບັດໃນຄັ້ງຜ່ານມາ; ຊຶ່ງພາຍໃນເມືອງຍົມມະລາດ ໃນປີ 2000 ຜົນກະທົບຈາກໄພນໍ້າຖວ້ມແມ່ນມີຄວາມເສັຍຫາຍຫລາຍພໍສົມຄວນ ໂດຍສະເພາະແມ່ນຜົນກະທົບທາງດ້ານກະສິກຳ ແລະ ພື້ນຖານໂຄງລ່າງຄົມມະນາຄົມ; ລາຍລະອຽດດັ່ງຕາຕະລາງລຸ່ມນີ້:

\* ຕາຕະລາງສະແດງຜົນເສັຍຫາຍຈາກຜົນກະທົບໄພນໍ້າຖວ້ມປີ 2000

ລ/ດ	ເນື້ອໃນລາຍການ	ມູນຄ່າເສັຍຫາຍ (ກີບ)	ໝາຍເຫດ
1	<b>ຜົນກະທົບດ້ານກະສິກຳ:</b>	<b>1.023.490.000</b>	

	- ການປູກຝັງ (ນາປີ)	998.490.000	
	- ຊົນລະປະທານ	0	
	- ການລ້ຽງສັດ	25.000.000	
2	<b>ດ້ານໂຄງລ່າງພື້ນຖານຄົມມະນາຄົມ</b>	<b>138.000.000</b>	
	ລວມທັງໝົດ	<b>1.161.490.000</b>	

- ຈັດຕັ້ງປະຕິບັດແຜນການບູລະນະ ແລະ ພື້ນພູທິດແທນຕາມແຜນງານກິດຈະກຳຕ່າງໆ, ບົນພື້ນຖານການປະຕິບັດໜ້າທີ່ ແລະ ຄວາມຮັບຜິດຊອບຂອງບັນດາຂະແໜງການທີ່ກ່ຽວຂ້ອງຕາມການກຳນົດໄວ້ໃນຂ້າງເທິງນັ້ນ.

- ຫ້ອງການຄວບຄຸມໄພພິບັດ ຫລື ກອງເລຂາຄະນະກຳມະການປະສານສົມທົບກັບກັບບັນດາຂະແໜງການຕ່າງໆໃນການຕິດຕາມ ຊຸກຍູ້ ປະເມີນ ແລະ ສະຫລຸບລາຍງານຜົນການຈັດຕັ້ງປະຕິບັດແຜນການໃນແຕ່ລະໄລຍະ.

**7.2 ກິດຈະກຳຂອງອົງການຊ່ວຍເຫລືອຕ່າງໆຢູ່ເມືອງຍົມມະລາດ.**

7.2.1 ໂຄງການໄຟຟ້ານໍ້າເທີນ 2.

- ສ້າງໂຮງໝໍ້ 1 ແຫ່ງ ພ້ອມອຸປະກອນຄົບຊຸດ, ສຸກສາລາ 2 ແຫ່ງ, ລົດໂຮງໝໍ້ ແລະ ລົດກະບະ, ຈັດຝຶກອົບຮົມດ້ານວິຊາການ ແລະ ອື່ນໆ ລວມມູນຄ່າ 1.274.267.000 ກີບ.
- ສະໜອງນໍ້າບາດານທັງໝົດ 130 ບໍ່, ໃນນັ້ນສໍາເລັດແລ້ວຈຳນວນ 73 ບໍ່, ລວມມູນຄ່າ 3,3 ຕື້ກີບ.
- ວັດຖຸຖ່າຍ 941 ຊຸດ, ໃນນັ້ນສໍາເລັດແລ້ວຈຳນວນ 729 ໜ່ວຍ, ລວມມູນຄ່າ 560 ລ້ານກວ່າກີບ.

- ນອກນັ້ນຍັງມີກອງທຶນ ແລະ ກິດຈະກຳຕ່າງໆ ເພື່ອພື້ນພູຊີວິດການເປັນຢູ່ຂອງປະຊາຊົນ ຜູ້ທີ່ຖືກກະທົບມູນຄ່າ ຫລາຍຮ້ອຍລ້ານກວ່າກີບ.

7.2.2 ໂຄງການພັດທະນາແຂວງຄຳມ່ວນ

- ພັດທະນາລະບົບຊົນລະປະທານແບບຍືນຍົງ ລຽບຄອງລະບາຍນໍ້າເທີນ 2 ແລະ ເຊບັ້ງໄຟຕອນລຸ່ມ ໂດຍນຳໃຊ້ນໍ້າຈາກຄອງເຂດລຸ່ມເຮືອນຈັກ. ໄລຍະຂອງໂຄງການ 4 ປີ ( 2008 - 2012 ) ມູນຄ່າໂຄງການ 3.555.000 ໂດລາສະຫະລັດ.

7.2.3 ອົງການອາຫານໂລກ.

- ສະໜອງເຂົ້າເພື່ອຊຸກຍູ້ປະຊາຊົນອອກແຮງງານເຮັດທາງຊຸມຊົນ, ຂົວໄມ້, ຊ່າວນາ, ຄອງລະ ບາຍນໍ້າ, ນໍ້າສ້າງ ແລະ ອື່ນໆ...

7.2.4 ອົງການສຸພານິມິດ.

- ກຳລັງລໍຖ້າຮັບການອະນຸມັດຈາກລັດຖະບານກ່ຽວກັບໂຄງການ: ຫລຸດຜ່ອນຄວາມສ່ຽງຕໍ່ໄພພິບັດ

ໂຄງການຈະດຳເນີນຢູ່ໃນ 3 ເຂດຄື: ເຂດບ້ານໄຮ່, ບ້ານບໍ່ ແລະ ວຽງຫລວງ, ປະກອບມີ 15 ບ້ານ. ໄລຍະຂອງໂຄງການ 4 ປີ, ມູນຄ່າໂຄງການ 1.428.181 ໂດລາສະຫະລັດ.

- ໂຄງການຄໍ້າປະກັນສະບຽງອາຫານ ຂອງອົງການສຸພານິມິດ ໃນກຸ່ມບ້ານຄື: ຍົມມະລາດ, ບ້ານເໝືອງ, ບ້ານໄຮ່, ຊຽງດາວ ແລະ ເຂດບ້ານພິດ ປະກອບມີ 33 ບ້ານ.

7.2.5 ນອກນັ້ນ ຍັງມີທຶນລັດຖະບານ ໃນການຄວບຄຸມ ສັກຢາປ້ອງກັນພະຍາດ ແລະ ປ້ອງກັນໂລກ ລະບາດຕ່າງໆ ຫລາຍຮ້ອຍລ້ານກວ່າກີບ ໃນແຕ່ລະປີ.

## 8. ມາດຕະການການຫລຸດຜ່ອນ

### 8.1 ການກຽມພ້ອມທາງດ້ານບໍ່ແມ່ນໂຄງສ້າງ

- ທາງດ້ານນີ້ແມ່ນການເສີມສ້າງຄວາມຮັບຮູ້ ແລະ ຄວາມເຂົ້າໃຈໃຫ້ແກ່ຊຸມຊົນ ແລະ ພາກສ່ວນຕ່າງໆ ທີ່ກ່ຽວຂ້ອງ ໂດຍການຈັດຕັ້ງປະຕິບັດກິດຈະກຳຕ່າງໆຄື:

✓ ການປູກຈິດສຳນຶກໃຫ້ແກ່ປະຊາຊົນ ເພື່ອໃຫ້ການຟື້ນຟູແນວຄິດຈິດໃຈຂອງປະຊາຊົນຜູ້ ຖືກກະທົບ ແລະ ສຶກສາອົບຮົມ ແນະນຳວິທີການຕ່າງໆເພື່ອປັບປຸງປົວແປງສະພາບຜົນກະທົບໃຫ້ກັບຄືນສູ່ພາວະເດີມ.

✓ ສ້າງຕັ້ງອົງການຈັດຕັ້ງສັງຄົມໃນຂົງເຂດຖືກກະທົບ ເພື່ອຊ່ວຍເຫຼືອນໄຫວຈັດຕັ້ງປະຕິບັດກິດຈະກຳນຳຄະນະກຳມະການເປັນຕົ້ນແມ່ນ ການສ້າງຕັ້ງກອງທຶນ ຫລື ການຊ່ວຍໂຄສະນາປະຊາສຳພັນຂໍ້ມູນຂ່າວສານຕ່າງໆດັ່ງນີ້ເປັນຕົ້ນ..

✓ ການນຳເອົາຫລັກສູນການຮຽນການສອນກ່ຽວກັບໄພພິບັດເຂົ້າສູ່ໂຮງຮຽນ.

✓ ການວາງແຜນນໍ້າໃຊ້ທີ່ດິນ ແລະ ອື່ນໆ..

✓ ການສ້າງແຜນທີ່ນໍ້າຖວ້ມ ແລະ ການກຳນົດຈຸດຫລໍ່ແຫລມ..

✓ ການສ້າງ ແລະ ປັບປຸງລະບົບເຕືອນໄພ.

## 9. ການຈັດສັນງົບປະມານ ແລະ ຄວາມຕ້ອງການແຫລ່ງຊັບພະຍາກອນອື່ນໆ

- ໃນແຕ່ລະໄລຍະຂອງການຕ້ານໄພພິບັດນໍ້າຖວ້ມ (ໄລຍະທ້າງຫາກະກຽມ/ໄລຍະຕອບໂຕ້/ໄລຍະຟື້ນຟູ ແລະ ປົວແປງຄືນ) ແມ່ນລ້ວນແລ້ວແຕ່ມີຄວາມສຳຄັນ ແລະ ຈຳເປັນທີ່ສຸດໃນການຈັດສັນງົບປະມານ, ແຫລ່ງທຶນ ແລະ ບັນດາຊັບພະຍາກອນຕ່າງໆທີ່ຕ້ອງການ, ຊຶ່ງການຈັດສັນ ແລະ ແບ່ງປັນສິ່ງດັ່ງກ່າວນັ້ນແມ່ນອີງຕາມໜ້າທີ່ ແລະ ຄວາມຮັບຜິດຊອບຂອງແຕ່ລະພາກສ່ວນໃນຄະນະກຳມະການ ແລະ ທີມງານຕ່າງໆ; ລາຍລະອຽດຂອງແຜນງົບປະມານມີດັ່ງຕາຕະລາງຕໍ່ໄປນີ້:

ແຜນງົບປະມານສໍາລັບຕອບໂຕ້ໄພນໍ້າຖ້ວມທີ່ເມືອງຍົມມະລາດ, ປະຈຳປີ 2009.

ລ/ດ	ແຜນງານ, ກິດຈະກຳ	ພື້ນທີ່ປະຕິບັດ (ເມືອງ-ບ້ານ)	ຜູ້ຮັບຜິດຊອບ	ເວລາ ປະຕິບັດ	ງົບປະມານ (USD)	ແຫລ່ງ ທຶນ
1	- ແຕ່ງຕັ້ງຄະນະກຳມະການ ແລະ ຄະນະປະສານງານ	ເມືອງຍົມມະລາດ	ຄະນະກຳມະການຂັ້ນເມືອງ	2009	150	-
2	- ສ້າງຕັ້ງຫ້ອງການຄະນະກຳມະການ/ປະສານງານ ແລະ ເຄື່ອງ ປະກອບ	ເມືອງຍົມມະລາດ	ຄະນະກຳມະການຂັ້ນແຂວງ,ເມືອງ	2009	76,200	-
3	- ສ້າງຕັ້ງທີມງານແພດ ແລະ ປະກອບສິ່ງຈຳເປັນ (ຮ່ວມໂຮງໝໍ ເມືອງ ນໍ້າ)	ເມືອງຍົມມະລາດ	ຫ້ອງການສາທາ, ໂຮງໝໍເມືອງ	2009	287,000	-
4	- ສ້າງຕັ້ງທີມງານກູ້ໄພ ແລະ ເຄື່ອນຍ້າຍຜູ້ປະສົບໄພ	ເມືອງຍົມມະລາດ	ຄະນະກຳມະການຂັ້ນເມືອງ	2009	60,750	-
5	- ເກັບກຳຂໍ້ມູນຂ່າວສານ ແລະ ສ້າງແຜນ	ບ້ານເປົ້າໝາຍ	ຄະນະກຳມະການຂັ້ນເມືອງ	2009	2,500	-
6	- ສ້າງແຜນເພື່ອຂໍແຫລ່ງທຶນຕາມພ້ອມຕ້ານໄພນໍ້າຖ້ວມ	16 ບ້ານເປົ້າໝາຍ	ຄະນະກຳມະການຂັ້ນເມືອງ	2009	1,500	-
7	- ກອງປະຊຸມ DDMC ໃຫ້ຄວາມຮູ້ກ່ຽວກັບການຄຸ້ມ ຄອງໄພພິບັດ.	ເມືອງຍົມມະລາດ	ຄະນະກຳມະການຂັ້ນເມືອງ	2009	1,500	-
8	- ກອງປະຊຸມສະຫລຸບ,ຖອດຖອນບົດຮຽນ,ວາງແຜນ	ເມືອງຍົມມະລາດ	ຄະນະກຳມະການຂັ້ນເມືອງ	3 ທຳ້ງ 2009	2,000	-
9	- ສ້າງ ແລະ ພັດທະນາຄວາມສາມາດຂອງຄະນະກຳມະການ ແລະ ທີມງານ: ✓ ຝຶກອົບຮົມຄະນະກຳມະການ/ຄະນະປະສານງານ. ✓ ຝຶກອົບຮົມທີມງານແພດ/ທີມງານກູ້ໄພ. ✓ ກຳມະການ/ທີມງານໄປທັດສະນະສຶກສາພາຍໃນ ແລະ ຕ່າງ ປະເທດ.	ເມືອງຍົມມະລາດ ເມືອງຍົມມະລາດ ນະຄອນຫລວງ,ປະເທດໄທ	ຄະນະກຳມະການຂັ້ນແຂວງ,ເມືອງ ຄະນະກຳມະການຂັ້ນແຂວງ,ເມືອງ ຄະນະກຳມະການຂັ້ນແຂວງ,ເມືອງ	2009 2009 2009	3,000 4,000 15,000	-
10	- ນໍ້າຫ້ລກສູດໄພພິບັດເຂົ້າໃນໂຮງຮຽນ.	ໂຮງຮຽນປະຖົມ 56 ແຫ່ງ	ພະແນກສຶກສາແຂວງ,ສຶກສາເມືອງ	2009	56,000	-
11	- ສ້າງເຄືອຄ່າຍການກະຈາຍຂ່າວ	ເມືອງຍົມມະລາດ	ຄະນະກຳມະການຂັ້ນເມືອງ,ບ້ານ	2009	6,000	-
12	- ສ້າງລະບົບຕິດຕາມສະພາບແວດລ້ອມ, ປະເມີນ ຜົນກະທົບ ແລະ ເຄື່ອນໄຫວເຝົ້າລະວັງໄພສຸກເສີນ.	ເມືອງຍົມມະລາດ, ບ້ານເປົ້າໝາຍ	ຄະນະກຳມະການຂັ້ນເມືອງ,ບ້ານ	2009	20,000	-
13	- ລົງບູກຈິດສຳນຶກໃຫ້ແກ່ຊາວບ້ານ ສຳລັບການຊ່ວຍເຫລືອຕົນເອງ.	16 ບ້ານເປົ້າໝາຍ	ຄະນະກຳມະການຂັ້ນເມືອງ,ຂັ້ນບ້ານ	Aug -09	10,000	-
14	- ສ້າງຕັ້ງກອງທຶນພັດທະນາບ້ານ.	16 ບ້ານເປົ້າໝາຍ	ຄະນະກຳມະການຂັ້ນເມືອງ,ຂັ້ນບ້ານ	2009	32,000	-
15	- ສ້າງຕັ້ງກອງທຶນສົ່ງເສີມແມ່ຍິງ.	16 ບ້ານເປົ້າໝາຍ	ຄພມ,ສະຫະພັນແມ່ຍິງ, ບ້ານ	2009	16,000	-
16	- ກະກຽມເງື່ອນໄຂຕ່າງໆທີ່ຈຳເປັນເພື່ອຕອບໂຕ້ໄພພິບັດ (ບຸກຄະລາ ກອນ, ອຸປະກອນເຄື່ອງໃຊ້ໃນສູນຫລັບໄພ)	ເມືອງຍົມມະລາດ, 16 ບ້ານເປົ້າໝາຍ	ຄະນະກຳມະການແຂວງ,ເມືອງ,ບ້ານ	2009	65,000	-

ແຜນງົບປະມານສໍາລັບຕອບໂຕ້ໄພນໍ້າຖວ້ມທີ່ເມືອງຍົມມະລາດ, ປະຈຳປີ 2009 (ຕໍ່).

ລ/ດ	ແຜນງານ, ກິດຈະກຳ	ພື້ນທີ່ປະຕິບັດ (ເມືອງ-ບ້ານ)	ຜູ້ຮັບຜິດຊອບ	ເວລາ ປະຕິບັດ	ງົບປະມານ (USD)	ແຫລ່ງທຶນ
17	- ເຄື່ອນໄຫວຕອບໂຕ້ໄພພິບັດ (ປ້ອງກັນ/ກອບກູ້...)	16 ບ້ານເປົ້າໝາຍ	ຄພມ, ຄພບ	2009	135,000	-
18	- ສໍາຫລວດ ປະເມີນຜົນເສຍຫາຍ/ສ້າງແຜນຊ່ວຍເຫລືອບັນເທົາທຸກ.	ບ້ານຖືກກະທົບ	ຄພມ, ຄພບ	2009	2,000	-
19	- ຈັດຕັ້ງການຟື້ນຟູ ແລະ ຊ່ວຍເຫລືອບັນເທົາທຸກ.	ບ້ານຖືກຜົນເສຍຫາຍ	ຄພມ, ຄພບ	2009	250,000	-
20	- ສຶກສາ/ຄົ້ນຄວ້າມາດຕະການປ້ອງກັນໃນຕໍ່ໜ້າ.	ຄພມ, ຄພບ	ຄພມ, ຄພບ	2009	5,000	-
	<b>ລວມທັງໝົດ</b>				<b>597,000</b>	

- ການຈັດສັນ ແລະ ແບ່ງປັນງົບປະມານ, ພ້ອມທັງພາຫານະ ແລະ ວັດຖຸອຸປະກອນຕ່າງໆ ແມ່ນຂຶ້ນກັບການຈັດຕັ້ງໂຄງປະກອບຂອງຄະນະກຳມະ ການ, ທີ່ມງານຕ່າງໆ ບົນພື້ນຖານການຕິດຕາມ ຊຸກຍູ້ ແລະ ປະເມີນຜົນການຈັດຕັ້ງປະຕິບັດແຜນງານ ກິດຈະກຳໃນແຕ່ລະໄລຍະ; ນອກນັ້ນ, ກໍຕ້ອງໄດ້ມີການສະຫລຸບລາຍງານຜົນການເຄື່ອນໄຫວຢ່າງເປັນປົກກະຕິ.

ຍົມມະລາດ, ວັນທີ 30 ກໍລະກົດ 2009  
ຮອງເຈົ້າເມືອງງົບປະມານ  
(ປະທານ DDMC)

ຍົມມະລາດ, ວັນທີ 30 ກໍລະກົດ 2009  
ຫົວໜ້າຫ້ອງການແຮງງານ ແລະ ສະຫວັດດີການສັງຄົມເມືອງ  
(ຄະນະກຳມະການ DDMC)

ຍົມມະລາດ, ວັນທີ 30 ກໍລະກົດ 2009  
ຮອງຫົວໜ້າຫ້ອງວ່າການປົກຄອງເມືອງ  
(ຫົວໜ້າກອງເລຂາ DDMC)

## 10. ເອກະສານຊ້ອນທ້າຍ

### 10.1 ບັນຊີແຫລ່ງຊັບພະຍາກອນ ແລະ ບຸກຄະລາກອນ

- ບັນຊີຕ່າງໆກ່ຽວກັບດ້ານນີ້ໄດ້ສະເໜີໄວ້ຢູ່ໃນຂໍ້ 3.4 ແລະ ຂໍ້ 4 ແລ້ວ.

### 10.2 ບັນຊີໂຄງສ້າງພື້ນຖານ

- ບັນຊີຕ່າງໆກ່ຽວກັບດ້ານນີ້ໄດ້ສະເໜີໄວ້ຢູ່ໃນຂໍ້ 3.4 ແລະ ຂໍ້ 4 ແລ້ວ.

### 10.3 ເລກໂທລະສັບຄະນະກຳມະການຄຸ້ມຄອງໄພພິບັດຂັ້ນເມືອງ (DDMC)

ລ/ດ	ຊື່ ແລະ ນາມສະກຸນ	ຕຳແໜ່ງ	ເບີໂທລະສັບ
1	ທ່ານ ຄຳກ່າງ ລິນສາຍຍົມ	ປະທານ ຄະນະກຳມະການ	2 165 072
2	ທ່ານ ສົມພາວ ໄຊພະຈັນ	ຮສສ/ ຮອງປະທານ	6 803 813
3	ທ່ານ ທອງສາ ສຸດມິໄຊ	ກະສິກຳ/ ຮອງປະທານ	5 225 090
4	ທ່ານ ຫົງຄຳ ມະນີວິງ	ຫ້ອງວ່າການ/ ກຳມະການ	5 756 739
5	ທ່ານ ພັທ ດອກແກ້ວ ມະເຫສີ	ປກຊ/ ກຳມະການ	5 455 517
6	ທ່ານ ພັຕ ຄຳແສງ ສຸລິນະວົງ	ປກສ/ ກຳມະການ	5 850 901
7	ທ່ານ ສົມແສງ ໄຊກຸມານ	ແນວລາວ/ ກຳມະການ	2 169 530
8	ທ່ານ ນ. ບຸນສວນ ທອນລະນາ	ສພຍ/ ກຳມະການ	5 859 930
9	ທ່ານ ນ ຄຳຂຽນ ໄຊຍະວົງສຸກ	ໂຄສະນາ/ ກຳມະການ	5 756 837
10	ທ່ານ ນ. ລິດສິດາ	ຊາວໜຸ່ມ/ ກຳມະການ	2 178 807
11	ທ່ານ ຊຽງຜັນ ສີພະຈັນ	ຈັດຕັ້ງ/ ກຳມະການ	5 775 635
12	ທ່ານ ຄຳພູວັນ	ກຳມະບານ/ ກຳມະການ	7 751 952
13	ທ່ານ ຄຳກອງ ວົງຄຳແຮ	ການເງິນ/ ກຳມະການ	5 858 878
14	ທ່ານ ແຖວ ສະຫວັນຄຳ	ການຄ້າ/ ກຳມະການ	2 164 943
15	ທ່ານ ທອງສະຫວັນ ໂຊກພິກຸນ	ຄຸຂປກ/ ກຳມະການ	2 167 546
16	ທ່ານ ຄຳໂຫລ ພັນທຸລາດ	ສຶກສາ/ ກຳມະການ	2 178 862
17	ທ່ານ ດຮ ຄຳພິນ ວິໄລຈິດ	ສາທາ/ ກຳມະການ	5 757 788
18	ທ່ານ ສຸບິນ ສີສະມຸດ	ວັດທະນະທຳ/ ກຳມະການ	2 101 946
19	ທ່ານ ຄຳແດງ ແພງລາວັນ	ກວດກາ/ ກຳມະການ	5 222 158
20	ທ່ານ ສິລິວັນ ລາດຊະວົງ	ແຜນການ/ ກຳມະການ	6 548 670
21	ທ່ານ ຈັນທະລາ ພິລາມະໂຄດ	ສິ່ງແວດລ້ອມ/ກຳມະການ	2 189 450
22	ທ່ານ ໂຈມຄຳ ສຸຍິລະກັນຍາ	ອົງການທີ່ດິນ/ກຳມະການ	5 756 894
23	ທ່ານ ຄຳໂຫລ ໄຊຍະວົງ	ປົກຄອງທ້ອງຖິ່ນ/ກຳມະການ	2 173 543
24	ທ່ານ ພໍ່ຕີ ບົວລິວັນ	ຫ້ອງການ ຮສສ/ກອງເລຂາ	2 162 806
25	ທ່ານ ບຸນທະວີ ພິນສະຫວັດ	ຫ້ອງການກະສິກຳ/ກອງເລຂາ	6 635 811

26	ທ່ານ ປາລີ ປັນຍາຮັກ	ຫ້ອງການສຶກສາ/ກອງເລຂາ	5 225 069
27	ທ່ານ ໂມໝັ້ນ ຈັນທະລິນ	ຫ້ອງການສາທາ/ກອງເລຂາ	5 455 144
28	ທ່ານ ພິມພອນ ແສງຈະເລີນ	ຫ້ອງການ ຖ/ວ /ກອງເລຂາ	2 160 406
29	ທ່ານ ວທ ສົມໃຈ	ປກສ ເມືອງ/ກອງເລຂາ	.....
30	ທ່ານ ຣອ ດົກສະໝອນ ບຸດສິດາ	ປກຊ ເມືອງ/ກອງເລຂາ	2 160 536
31	ທ່ານ ນ. ອຸບົນລັດ ບົວຈູມ	ສະຫະພັນແມ່ຍິງ/ກອງເລຂາ	5 756 353

**10.4 ແຜນທີ່**

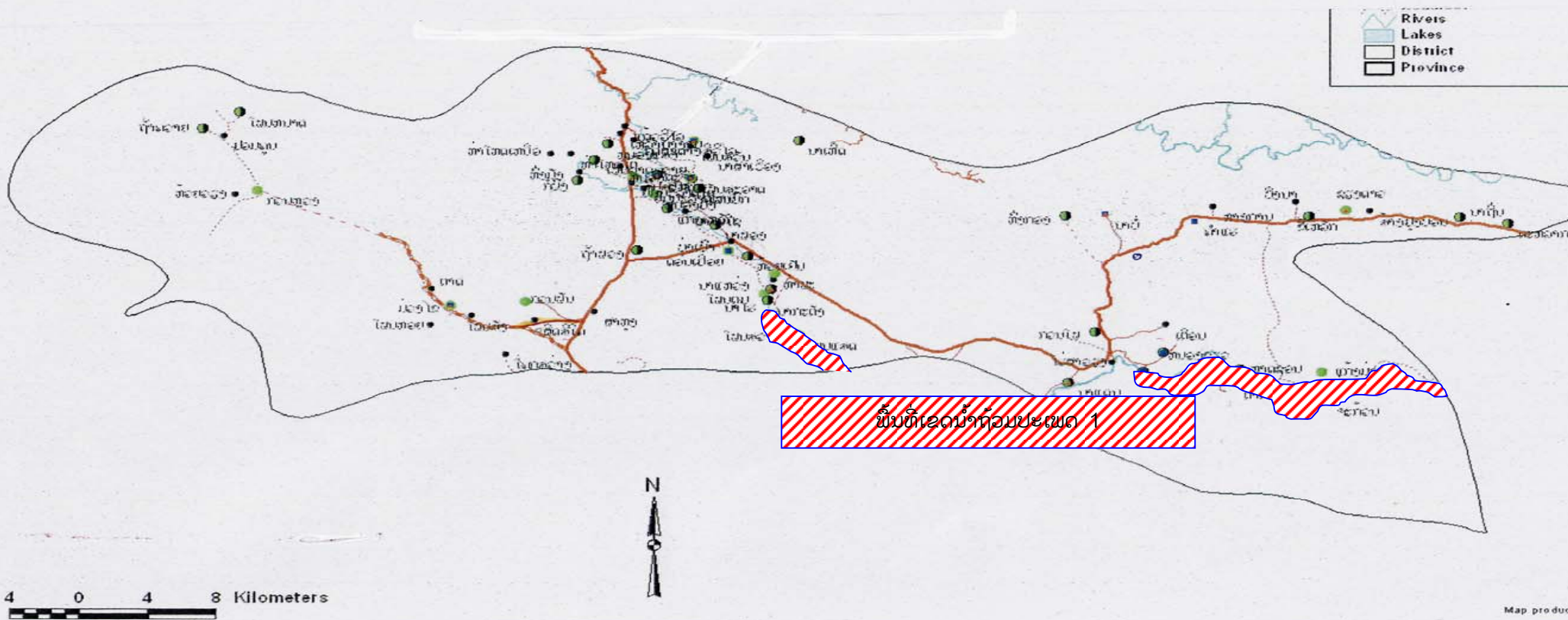
**ກ. ແຜນທີ່ເຂດທີ່ມີຄວາມສ່ຽງຕໍ່ໄພນໍ້າຖ້ວມຂອງເມືອງຍົມມະລາດ**

- ແຜນທີ່ດັ່ງກ່າວໄດ້ສະແດງໃຫ້ເຫັນເຖິງພື້ນທີ່ ແລະ ເຂດທີ່ສ່ຽງໄພຕໍ່ນໍ້າຖ້ວມ.

**ຂ. ແຜນທີ່ທີ່ຕັ້ງສູນອົບພະຍົກທີ່ມີຄວາມປອດໄພ (ສູນຫລົບໄພ)**

- ແຜນທີ່ດັ່ງກ່າວໄດ້ສະແດງໃຫ້ເຫັນເຖິງພື້ນທີ່ທີ່ຕັ້ງສູນຫລົບໄພ, ທີ່ຕັ້ງຂອງຫ້ອງການ ຄວບຄຸມໄພພິບັດ ແລະ ຂໍ້ມູນຈໍາເປັນບາງຢ່າງທີ່ກ່ຽວຂ້ອງ ຈໍານວນໜຶ່ງ

# ແຜນທີ່ເຂດທີ່ມີຄວາມສູງຕໍ່ໄພນໍ້າຖ້ວມຂອງເມືອງຍົມມະລາດ





# ທີ່ຕັ້ງສູນອົບພະຍົກທີ່ມີຄວາມປອດໄພ (ສູນຫລົບໄພ) ຂອງເມືອງຍົນມະລາດ

