



ສາທາລະນະລັດ ປະຊາທິປະໄຕ ປະຊາຊົນລາວ
ສັນຕິພາບ ເອກະລາດ ປະຊາທິປະໄຕ ເອກະພາບ ວັດທະນະຖາວອນ

===000===

ແຂວງສະຫວັນນະເຂດ

ເລກທີ/ທປຄ.ຊບລ

ເມືອງໄຊບູລີ

ໄຊບູລີ, ວັນທີ.....

ຫ້ອງວ່າການປົກຄອງເມືອງ

(ຄະນະກຳມະການຄຸ້ມຄອງໄພພິບັດຂັ້ນເມືອງ)

**ແຜນການກຽມພ້ອມຕ້ານໄພນໍ້າຖ້ວມ
ປະຈຳສົກປີ 2009-2010**

ບ່ອນອີງ:

ອີງຕາມ ແຜນພັດທະນາເສດຖະກິດ-ສັງຄົມ ແຕ່ປີ 2009 – 2014 ຂອງເມືອງວາງອອກ.

ອີງຕາມ ຂໍ້ຕົກລົງແຕ່ງຕັ້ງຂອງເຈົ້າເມືອງໄຊບູລີ ສະບັບເລກທີ 600/ຈມ.ຊບລ, ລົງວັນທີ 30 ມີນາ 2009; ວ່າດ້ວຍການແຕ່ງຕັ້ງຄະນະກຳມະການຄຸ້ມຄອງໄພພິບັດຂັ້ນເມືອງ.

ອີງຕາມ ບົດສະຫລຸບລາຍງານຂອງຄະນະກຳມະການຕ້ານແລ້ງ-ຕ້ານຖ້ວມເມືອງໄຊບູລີ, ທີ່ລວບລວມ ໄດ້ໃນໄລຍະ 10 ກວ່າປີທີ່ຜ່ານມາ ຈາກບັນດາຂະແໜງການຕ່າງໆ.

ຄະນະກຳມະການຄຸ້ມຄອງໄພພິບັດຂັ້ນເມືອງ ຈຶ່ງໄດ້ມີແຜນການກຽມພ້ອມຕ້ານໄພນໍ້າຖ້ວມ ປະຈຳ ສົກປີ 2009-2010 ລະອຽດດັ່ງລຸ່ມນີ້:

1. ພາກສະເໜີ

1.1 ສະພາບຄວາມເປັນມາ

ເມືອງໄຊບູລີເປັນເມືອງໜຶ່ງທີ່ໄດ້ຊື່ວ່າ:ເປັນເມືອງອູ່ເຂົ້າອູ່ປາ ຂອງແຂວງສະຫວັນນະເຂດ, ຕັ້ງຢູ່ທີ່ງຽບຮາບເຊບັ້ງໄຟ ທີ່ອຸດົມສົມບູນ, ມີແມ່ນໍ້າໃຫຍ່ສອງສາຍໄຫຼຜ່ານ; ພ້ອມນັ້ນ ກໍ່ຍັງມີຫວັຍໜອງຄອງບຶງເປັນຈຳນວນ ຫຼວງຫຼາຍ, ຈຶ່ງເປັນເມືອງໜຶ່ງທີ່ມີຄວາມສ່ຽງສູງຕໍ່ການເກີດໄພພິບັດຈາກນໍ້າຖ້ວມ ແລະ ໃນໄລຍະຜ່ານມາກໍ່ໄດ້ຖືກ ໄພທຳມະຊາດຂົ່ມຂູ່ເກືອບທຸກໆປີ, ໃນນີ້ຮ້າຍແຮງກວ່າໝູ່ແມ່ນໄພນໍ້າຖ້ວມປີ1996, ປີ 2000, ປີ 2001 ແລະ ປີ 2005 ເຊິ່ງໄດ້ກະທົບຕໍ່ຊີວິດ ແລະ ຊັບສິນຂອງປະຊາຊົນພາຍໃນເມືອງຢ່າງຫຼວງຫຼາຍ; ຜົນກະທົບດັ່ງກ່າວຈະລວມ ມີບັນດາຂົງເຂດຕ່າງໆເຊັ່ນ: ຂົງເຂດເສດຖະກິດ, ວັດທະນະທຳ, ສັງຄົມ. ຊຶ່ງສະແດງອອກໃນປີ 2005 ທີ່ປະສົບໄພ ນໍ້າຖ້ວມທີ່ຮ້າຍ ແຮງໃນຮອບຊາວກວ່າປີ; ສະຖານີຕົ້ນແຫນ ວັດແທກນໍ້າໄດ້ 14,90 ແມັດ (ລະດັບອັນຕະລາຍ14 ແມັດ) ນໍ້າໄດ້ຖ້ວມ ບ້ານເຮືອນປະຊາຊົນ 26 ບ້ານ, ນໍ້າຖ້ວມນາ 56ບ້ານ (ບ້ານກ່ອນລວມເຂົ້າກັນ) ເນື້ອທີ່ນາປີຖືກ ຖ້ວມ 4.155 ຮຕ,ຄອບ ຄົວຖືກກະທົບ 3.416 ຄົວເຮືອນ, ພົນລະເມືອງ 16.031 ຄົນ;ຍິງ 7.396 ຄົນ.ນອກນັ້ນ ຍັງມີ ໂຮງຮຽນຖືກນໍ້າຖ້ວມ 17 ແຫ່ງ, (ອະນຸບານ 5 ແຫ່ງ, ປະຖົມ 10 ແຫ່ງ, ມັດທະຍົມ 2 ແຫ່ງ) ສ້າງຄວາມເສຍຫາຍແກ່ ໂຕະຕັ້ງ,ກະດານດຳ,ພັບ

ຕຳລາສິດສອນຕ່າງໆ ມູນຄ່າ 458 ລ້ານກວ່າກີບ. ຈາກນັ້ນ ຍັງມີວັດຖືກຖ້ວມ 24 ແຫ່ງ, ຈັກສູບນໍ້າເສຍ ຫາຍ 9 ແຫ່ງ, ຄອງຊົນລະປະທານເປເພເສຍຫາຍ 440 ແມັດ ລວມມູນຄ່າເສຍຫາຍ 8.000 ລ້ານກວ່າກີບ...

1.2 ປະສົບການໄພນໍ້າຖ້ວມໃນໄລຍະຜ່ານມາ

ໃນສິບກວ່າປີຜ່ານມາ (1996-2009) ຜົນກະທົບຈາກໄພນໍ້າຖ້ວມ ໄດ້ເຮັດໃຫ້ພວກເຮົາຄະນະພັກເມືອງ, ອຳນາດການປົກຄອງແຕ່ລະຂັ້ນ(ແຕ່ເມືອງລົງຮອດບ້ານ), ຕະຫຼອດຮອດປະຊາຊົນໃນເຂດທີ່ຖືກກະທົບໄດ້ຮັບບົດຮຽນ ແລະ ປະສົບການຫຼາຍດ້ານເຊັ່ນ: ການກະກຽມຕອບຕ້ານໄພນໍ້າຖ້ວມ, ການປຸກລະດົມຂົນຂວາຍພາກສ່ວນຕ່າງໆມີສ່ວນ ຮ່ວມໃນການເຄື່ອນໄຫວປະຕິບັດກິດຈະກຳປ້ອງກັນ, ຕ້ານ ແລະທົດແທນ ຜົນກະທົບຈາກໄພນໍ້າຖ້ວມ; ຊຶ່ງໃນນັ້ນ, ສິ່ງສຳຄັນຄະນະກຳມະການຂັ້ນເມືອງ ແມ່ນໄດ້ເອົາໃຈໃສ່ເປັນພິເສດ ຕໍ່ກັບການຈັດຕັ້ງປະຕິບັດພາລະບົດບາດ ໜ້າທີ່ຄວາມຮັບຜິດຊອບຂອງຕົນ, ຜົນກະທົບແຕ່ລະດ້ານຈາກໄພນໍ້າຖ້ວມໃນຮອບ 10 ກ່ວາປີຜ່ານມາ (1996-2009) ພໍສັງລວມໂດຍສັງເຂບ ດັ່ງຕາຕະລາງລຸ່ມນີ້:

ຕາຕະລາງນໍ້າຖ້ວມເນື້ອທີ່ນາ ພາຍໃນເມືອງໄຊບູລີ ແຕ່ປີ 1996-2009

ປີ	1996 (ຮຕ)	1997 (ຮຕ)	1998 (ຮຕ)	1999 (ຮຕ)	2000 (ຮຕ)	2001 (ຮຕ)	2002 (ຮຕ)	2003 (ຮຕ)	2004 (ຮຕ)	2005 (ຮຕ)	2006 (ຮຕ)	2007 (ຮຕ)	2008 (ຮຕ)	2009 (ຮຕ)
ເນື້ອທີ່ນາປີ	8.487	8.487	8.487	8.567	8.675	8.755	12.562	13.000	13.030	13.030	13.030	13.030	13.100	13.200
ເນື້ອທີ່ຖືກຖ້ວມ	6.059,06	1.826,58	ແຫ້ງແລ້ງ	877	3.762,38	3.075	1.616	ແຫ້ງແລ້ງ	3.363,4	4.155	0	649,2	1.072	1.379
ເນື້ອທີ່ເສຍຫາຍ	6.059,06	1.088,55	1.416,1	331	3.400	3.037	1.176	520	1.681,7	3.531	0	212,3	388,8	476

ຕາຕະລາງຈຳນວນບ້ານ ທີ່ຖືກນໍ້າຖ້ວມ

ປີ	1996	1997	1998	1999	2000	2001	2002	2003	2004	2005	2006	2007	2008	2009
ບ້ານທີ່ຖືກຖ້ວມ	56	18	70	20	26	26	20	ແຫ້ງແລ້ງ	26	26	0	20	16	16
ຄອບຄົວ	5.350	1.349	3.608	720	2.906	2.586	1.116		3.394	3.416	0	710	506	420
ຈຳນວນພົນ	20.321	7.623	23.274	4.369	15.645	10.906	5.833		12.825	16.031	0	4.211	3.301	2.944

1.3 ຈຸດປະສົງ ແລະ ຍຸດທະສາດ

1.3.1 ຈຸດປະສົງ:

ເພື່ອເປັນການເຊື່ອມຊືມແຜນຍຸດທະສາດໃນການຄຸ້ມຄອງໄພພິບັດແຫ່ງຊາດ ແລະ ລະດັບແຂວງ.

ເພື່ອເປັນການກະກຽມຄວາມພ້ອມສຳລັບການປ້ອງກັນ, ສະກັດກັ້ນ, ຕອບໂຕ້ ແລະ ພື້ນຟູທົດແທນຜົນກະທົບຈາກໄພພິບັດ ຊຶ່ງອາດສາມາດເກີດຂຶ້ນໄດ້ໃນທຸກປີ.

ເພື່ອເປັນບ່ອນອີງໃນການເຄື່ອນໄຫວຕິດຕາມຊຸກຍູ້ ແລະສະຫຼຸບຕີລາຄາຜົນຂອງການຈັດຕັ້ງປະຕິບັດແຜນກິດຈະກຳຕ່າງໆ ສຳລັບປ້ອງກັນ, ສະກັດກັ້ນ, ຕອບໂຕ້ ແລະ ພື້ນຟູທົດແທນຜົນກະທົບຈາກໄພພິບັດດັ່ງກ່າວ.

ເພື່ອອຳນວຍຄວາມສະດວກ ໃຫ້ແກ່ຄະນະກຳມະການຄຸ້ມຄອງໄພພິບັດ ຂັ້ນເມືອງ, ຂັ້ນແຂວງ, ພ້ອມກັບ ການນຳຂອງເມືອງແຂວງ ໃນການຊີ້ນຳໆພາ ການເຄື່ອນໄຫວຈັດຕັ້ງປະຕິບັດໜ້າທີ່ ຂອງບັນດາທິມງານ ແລະ ຄະນະກຳມະການຍູ່ພາກສະໜາມ ໃນແຕ່ລະໄລຍະ ແຕ່ລະທ້ອງຖິ່ນຢ່າງໃກ້ສິດ ແລະ ແທດເໝາະກັບສະພາວະຄວາມເປັນຈິງ.

ເພື່ອເປັນເຄື່ອງມືອັນສໍາຄັນໃຫ້ແກ່ທິມງານຕ່າງໆທີ່ເຮັດວຽກໃນພາກສະໜາມໄດ້ມີຄວາມຄ່ອງແຄ້ວ ແລະ ວ່ອງໄວ ທ່ວງທັນກັບສະພາບການ, ພ້ອມທັງເປັນການສ້າງແບບແຜນວິທີເຮັດວຽກ ຢ່າງມີຄວາມເປັນເອກະພາບ ແລະ ມີປະສິດທິຜົນສູງ.

1.3.2 ຍຸດທະສາດການຄຸ້ມຄອງໄພພິບັດ

ກຳນົດຂົງເຂດ ແລະ ພື້ນທີ່ມີຄວາມສ່ຽງສູງ ອັນເປັນຈຸດຫລໍ່ແຫລມ ຂອງການເກີດໄພພິບັດນໍ້າຖວ້ມ ໄປຄວບຄູ່ກັບການສ້າງແຜນງານ, ໂຄງການ ແລະ ກິດຈະກຳສໍາລັບກະກຽມການປ້ອງກັນ, ສະກັດກັ້ນ, ຕອບໂຕ້ ແລະ ພື້ນຟູ ທິດແທນຜົນກະທົບຈາກໄພພິບັດດັ່ງກ່າວ, ພ້ອມທັງສົ່ງເສີມການປົກປັກຮັກສາສິ່ງແວດລ້ອມ ແລະ ແຫຼ່ງ ຊັບພະຍາກອນ ຂອງທ້ອງຖິ່ນ ໃຫ້ໝັ້ນຄົງຕະຫຼອດໄປ.

ສຸມທຸກກຳລັງແຮງ ແລະ ໝູນໃຊ້ຢ່າງປະດິດສ້າງຂອງທ່າແຮງບົມຊ້ອນພາຍໃນເມືອງ ແລະ ທ້ອງຖິ່ນ ຮາກຖານ ໄປພ້ອມໆກັບການຍາດແຍ່ງເອົາທຸກກາລະໂອກາດເພື່ອປະກອບສ່ວນເຂົ້າໃນຂະບວນການເຄື່ອນໄຫວ ທີ່ມີປະສິດທິພາບ ບົນພື້ນຖານການປະຕິບັດລະບົບບໍລິຫານຄຸ້ມຄອງອັນມີວິທະຍາສາດ.

ໄປຄຽງຄູ່ກັບການນໍາໃຊ້ທ່າແຮງບົມຊ້ອນບັນດາແຫລ່ງຊັບພະຍາກອນທີ່ມີໃນທ້ອງຖິ່ນຕ້ອງໄດ້ມີການ ຍາດແຍ່ງຂໍການສະໜັບສະໜູນຊ່ວຍເຫລືອທາງດ້ານແຫລ່ງທຶນ ແລະ ວັດຖຸອຸປະກອນຈາກພາກສ່ວນຕ່າງໆຂອງ ສັງຄົມເຊັ່ນ: ອົງການຈັດຕັ້ງສາກົນ, ນັກທຸລະກິດ, ຫ້າງຮ້ານ, ແມ່ຄ້າຊາວຂາຍ.....

ຖືເອົາການປ້ອງກັນ ແລະ ການຫລຸດຜ່ອນຜົນກະທົບຈາກໄພພິບັດເປັນບັນຫາຕົ້ນຕໍ ແລະ ເອົາການ ຕອບຕ້ານ ແລະ ພື້ນຟູທິດແທນເປັນບັນຫາສໍາຄັນ, ແນໃສ່ເພື່ອຫລຸດຜ່ອນການສູນເສຍຊີວິດ ແລະ ຊັບສິນຂອງລັດ ແລະ ປະຊາຊົນອັນເກີດຈາກໄພພິບັດດັ່ງກ່າວ.

ຍາດແຍ່ງຂໍການສະໜັບສະໜູນ ສໍາລັບການກໍ່ສ້າງພື້ນຖານໂຄງລ່າງ ທີ່ເປັນຍຸດທະສາດສໍາລັບການ ປ້ອງກັນແລະ ຫລຸດຜ່ອນຜົນກະທົບຈາກໄພພິບັດເຊັ່ນ: ການສ້າງຫົນທາງຄູ່ກັນນໍ້າເລາະລຽບຕາມແຄມນໍ້າເຊ, ການ ຍົກລະດັບຄວາມອາດສາມາດທີ່ປ່ຽນລົ້ນໄປດ້ວຍປະສິດທິພາບສູງຂອງລະບົບຊົນລະປະທານ ແລະ ການຂຸດຄອງ ລະບາຍນໍ້າອອກຈາກເຂດທີ່ມີນໍ້າຖວ້ມຂັງລົງສູ່ແມ່ນໍ້າເຊ ຕາມເງື່ອນໄຂທີ່ເໝາະສົມ.

1.4 ຄວາມຮັບຜິດຊອບ ແລະ ສິດຂອບເຂດຂອງແຜນການ

1.4.1 ພາລະບົດບາດຂອງຄະນະກຳມະການຂັ້ນເມືອງ:

ຄະນະກຳມະການຄຸ້ມຄອງໄພພິບັດຂັ້ນເມືອງ ແມ່ນຖືກແຕ່ງຕັ້ງຂຶ້ນໂດຍທ່ານເຈົ້າເມືອງ, ຊຶ່ງແມ່ນ ທ່ານຮອງເຈົ້າເມືອງເປັນປະທານ ແລະ ປະກອບເອົາບັນດາທ່ານຫົວໜ້າຮອງຫົວໜ້າທ້ອງຖິ່ນທີ່ກ່ຽວຂ້ອງ ຮວມ ເປັນກຳມະ ການ; ຄະນະກຳມະການຂັ້ນເມືອງມີຄະນະກອງເລຂາ ຊຶ່ງແມ່ນຫົວໜ້າທ້ອງຖິ່ນວ່າການປົກຄອງເມືອງເປັນ ຫົວໜ້າ, ທ້ອງການ ແຮງງານສະຫວັດດີການສັງຄົມ, ທ້ອງການກະສິກຳປ່າໄມ້, ທ້ອງການສາທາລະນະສຸກເມືອງ ແລະ ທ້ອງການທີ່ກ່ຽວຂ້ອງ ອື່ນໆ ພ້ອມກັນເຮັດໜ້າທີ່ເປັນເສນາທິການໃຫ້ແກ່ຄະນະກຳມະການ ດັ່ງກ່າວ.

ຄະນະກຳມະການມີພາລະບົດບາດ ໜ້າທີ່ກຳນົດແນວທາງ ແລະ ຍຸດທະວິທີໃນການສ້າງໂຄງການດຳ ເນີນງານ, ແຜນງານ, ໂຄງການແລະກິດຈະກຳຕ່າງໆ ເພື່ອກະກຽມຄວາມພ້ອມສໍາລັບປ້ອງກັນ, ສະກັດກັ້ນ, ຕອບ ໂຕ້ ແລະ ພື້ນຟູທິດແທນຜົນກະທົບຈາກໄພພິບັດ, ແນໃສ່ເພື່ອຫລຸດຜ່ອນການສູນເສຍຊີວິດ ຊັບສິນຂອງລັດ ແລະ ປະຊາຊົນບັນດາເຜົ່າ.

ຕິດຕາມ ກວດກາ ແລະ ເກັບກຳສະພາບການຕ່າງໆທີ່ເກີດຂຶ້ນ ໃນເວລາເຄື່ອນໄຫວຈັດຕັ້ງປະຕິບັດ ແຜນງານ ໂຄງການໃນແຕ່ລະໄລຍະເຊັ່ນ: ກ່ອນເກີດໄພພິບັດ, ໄລຍະເກີດໄພພິບັດ ແລະ ໄລຍະຫລັງຈາກ ໄພພິບັດ.

ເຄື່ອນໄຫວຈັດຕັ້ງປະຕິບັດແຜນງານ ໂຄງການ ແລະ ກິດຈະກຳຕ່າງໆໃນແຕ່ລະໄລຍະ, ຈັດຕັ້ງກອງປະຊຸມສະຫຼຸບສັງລວມ ຜົນການເຄື່ອນໄຫວ ແລະ ກຳນົດແຜນການແຕ່ລະໄລຍະ, ພ້ອມທັງລາຍງານຜົນການເຄື່ອນໄຫວຂອງຕົນ ໃຫ້ແກ່ເຈົ້າເມືອງ ແລະ ຄະນະກຳມະການຂັ້ນແຂວງ ຢ່າງເປັນປົກກະຕິ; ນອກນັ້ນ, ຫາກເກີດກໍລະນີອັນຈຳເປັນຮີບດ່ວນ ຄະນະກຳມະການສາມາດຈັດກອງປະຊຸມວິສາມັນຂຶ້ນ ເພື່ອຕົກລົງແກ້ໄຂບັນຫາໃຫ້ທ່ວງທັນກັບສະພາບການ.

1.4.2 ພາລະບົດບາດຂອງຄະນະກອງເລຂາຂັ້ນເມືອງ:

ສຳລັບຄະນະກອງເລຂາແມ່ນມີ ພາລະບົດບາດ ແລະ ຄວາມຮັບຜິດຊອບເປັນເສນາທິການໃຫ້ແກ່ຄະນະກຳມະການເຊັ່ນ: ການເກັບກຳຂໍ້ມູນ, ສັງລວມຂໍ້ມູນ, ວິໃຈຂໍ້ມູນ, ຮ່າງແຜນງານ ໂຄງການໆເຄື່ອນໄຫວ ແລະ ບັນດານິຕິກຳຕ່າງໆໃຫ້ແກ່ຄະນະກຳມະການ; ຕິດຕາມເຝົ້າລະວັງ, ຮັບການລາຍງານຈາກບັນດາທິມງານທີ່ກ່ຽວຂ້ອງ ແລະ ເຄື່ອນໄຫວຕິດຕາມປະສານງານກັບພາກສ່ວນຕ່າງໆທີ່ກ່ຽວຂ້ອງ ນັບທັງຂັ້ນເມືອງ ແລະ ຂັ້ນແຂວງ; ກະກຽມບັນດາບັດໃຈຈຳເປັນສຳລັບການເຄື່ອນໄຫວຕ່າງໆຂອງຄະນະກຳມະການ ແລະ ທິມງານ; ກະກຽມຄວາມພ້ອມສຳລັບການຈັດກອງປະຊຸມ ສະຫຼຸບຖອດຖອນບົດຮຽນຂອງຄະນະກຳມະການໃນແຕ່ລະໄລຍະ.

1.4.3 ພາລະບົດບາດຂອງເຈົ້າເມືອງ:

ເຈົ້າເມືອງແມ່ນຜູ້ນຳສູງສຸດພາຍໃນເມືອງ ແລະ ມີສິດອະນຸມັດ, ສັ່ງການ, ອອກຂໍ້ກຳນົດກົດລະບຽບຕ່າງໆທີ່ພົວພັນເຖິງການເຄື່ອນໄຫວຂອງຄະນະກຳມະການ, ສຳລັບການປ້ອງກັນ, ສະກັດກັ້ນ, ຕອບໂຕ້ ແລະ ພື້ນຟູທົດແທນຜົນກະທົບຈາກໄພພິບັດ ຊຶ່ງອາດສາມາດເກີດຂຶ້ນໄດ້ໃນແຕ່ລະປີ.

1.5 ວັນເດືອນປີ ກະກຽມແຜນການ ແລະ ບັນທຶກປັບປຸງແຜນການ

1.5.1 ປີກະກຽມແຜນ ແລະ ໝົດອາຍຸແຜນ.

ທຸກໆປີ ພໍຮອດລະດູຝົນ ຄະນະກຳມະການຕ້ານແລ້ງຕ້ານຖ້ວມຂັ້ນເມືອງ ຕ້ອງໄດ້ກະກຽມແຜນການຮອບດ້ານ ສຳລັບປີ 2009-2010 ນີ້ ຕ້ອງເລີ່ມຕົ້ນແຕ່ຕົ້ນເດືອນສິງຫາ ໃຫ້ສຳເລັດ ເພື່ອນຳສະເໜີເຈົ້າເມືອງມີຄຳເຫັນ ຜ່ານເຈົ້າເມືອງ ເພື່ອຂໍຮັບປະມານຈາກແຂວງ ໃນການຈັດຕັ້ງປະຕິບັດ ຈົນຮອດຕົ້ນເດືອນທັນວາ ຈຶ່ງສະຫຼຸບ (ໝົດອາຍຸ ແຜນການ).

1.5.2 ການທົບທວນ ແລະ ປັບປຸງແຜນ.

ພາຍຫຼັງສຳເລັດ ກິດຈະກຳຕ້ານແລ້ງຕ້ານຖ້ວມແລ້ວ, ຄະນະກຳມະການຂັ້ນເມືອງ ຈະຕ້ອງໄດ້ເປີດກອງ ປະຊຸມເພື່ອສະຫຼຸບທົບທວນຄືນ ແຜນການຫ້ອງຈາກນ້ຳຖວມ ແລະ ວາງແຜນເພື່ອກຳນົດມາດຕະການປ້ອງກັນໄພນ້ຳ ຖວມໃນປີຕໍ່ໄປ. ຊ້າສຸດບໍ່ໃຫ້ກາຍ ທ້າຍເດືອນທັນວາ ຫາ ຕົ້ນເດືອນມັງກອນ.

ສຳລັບການປັບປຸງແຜນການນັ້ນ ຈະຕ້ອງໃຫ້ສຳເລັດໃນເດືອນກໍລະກົດ ຂອງແຕ່ລະປີ.

2. ສະພາບລວມຂອງເມືອງ

2.1 ພື້ນທີ່ກວມລວມ

2.1.1 ສະພາບທີ່ຕັ້ງພູມສັນຖານຂອງເມືອງ

ເມືອງໄຊບູລີເປັນເມືອງໜຶ່ງ ທີ່ຕັ້ງຢູ່ເຂດທົ່ງຮາບທີ່ອຸດົມສົມບູນ, ຫ່າງຈາກທີ່ວ່າການປົກຄອງແຂວງ ສະ ຫວັນນະເຂດ ໄປທາງທິດເໜືອປະມານ 86 ກມ, ທິດເໜືອຕິດກັບເມືອງໜອງບົກ ແລະ ເມືອງເຊບັ້ງໄຟ ແຂວງຄຳມ່ວນ

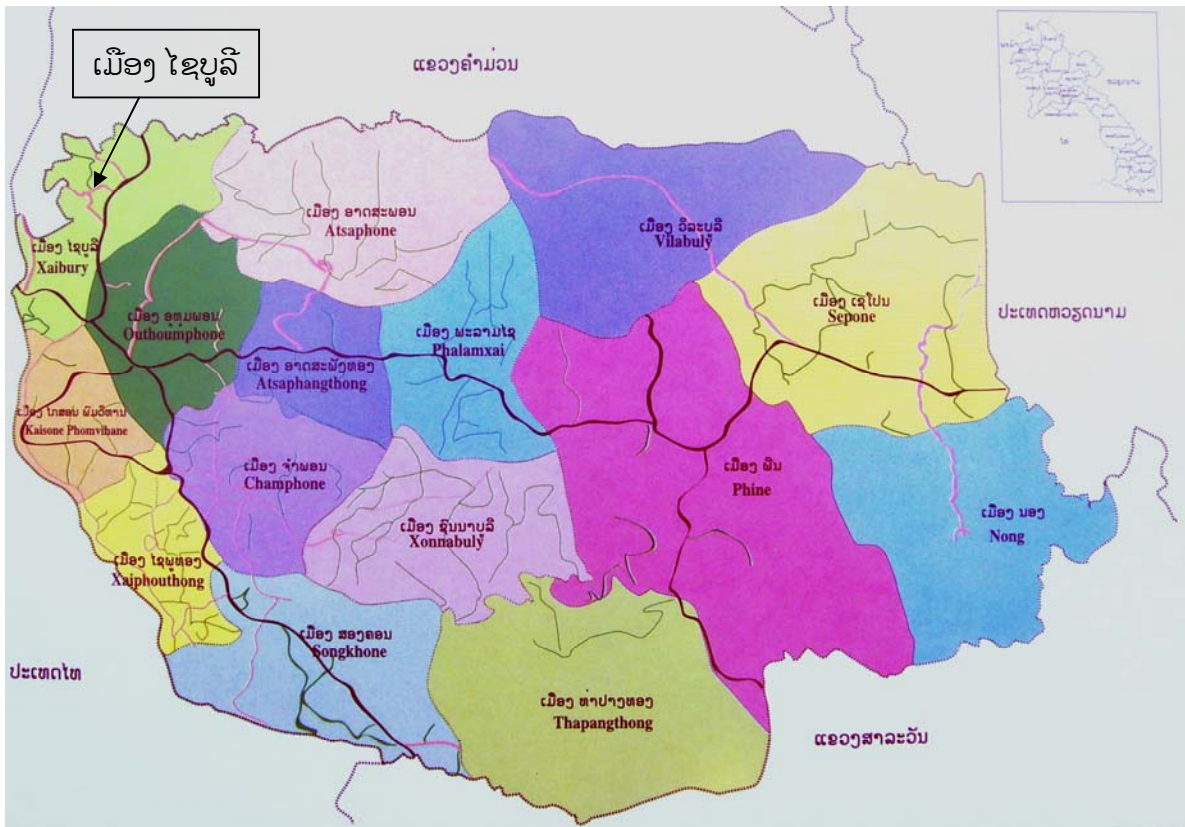
ມີນ້ຳເຊບັ້ງໄພເປັນເຂດແດນ, ທິດໃຕ້ຕິດກັບເມືອງໄກສອນພົມວິຫານ, ທິດຕາວັນອອກຕິດກັບເມືອງອາດສະພອນ ແລະ ເມືອງອຸທຸມພອນ, ທິດຕາວັນຕົກຕິດກັບເມືອງຫວ້ານໃຫຍ່, ເມືອງທາດພະນົມປະເທດໄທ ຊຶ່ງມີແມ່ນ້ຳຂອງເປັນຊາຍແດນ ລະຫວ່າງຊາດ.

ເມືອງໄຊບູລີ ມີເນື້ອທີ່ 1.109,9 ກິໂລຕາແມັດ, ໃນນັ້ນ ມີເນື້ອທີ່ທຳການຜະລິດກະສິກຳລວມທັງໝົດ 29.475,89 ເຮັກຕາ (ເນື້ອທີ່ປູກເຂົ້າ 13.200 ຮຕ, ເນື້ອທີ່ສວນ 1.547 ຮຕ, ເນື້ອທີ່ປູກອ້ອຍຂອງປະຊາຊົນ ມີ 2.418 ຮຕ, ຂອງບໍລິສັດ 8.613 ຮຕ, ເນື້ອທີ່ປູກໄມ້ວິກ 2.273 ຮຕ), ເນື້ອທີ່ປ່າໂຄກ 11.969 ຮຕ, ເນື້ອທີ່ບຶງໜອງ 546,46 ຮຕ; ເປັນເມືອງທີ່ມີອຸນຫະພູມອົບອຸ່ນ ຂ້ອນຂ້າງຮ້ອນ ມີ 02 ລະດູຄື: ລະດູແລ້ງ ແລະ ລະດູຝົນ, ປະລິມານນ້ຳຝົນສະເລ່ຍ ໃນປີນ້ຳຖວ້ມຫລາຍວັດແທກໄດ້ 2.153,2 ມິລີແມັດ, ປີນ້ຳຖວ້ມປານກາງ 2.134,3 ມິລີແມັດ ແລະ ປີນ້ຳຖວ້ມໜ້ອຍປະມານ 1.104,44 ມິລີແມັດ.

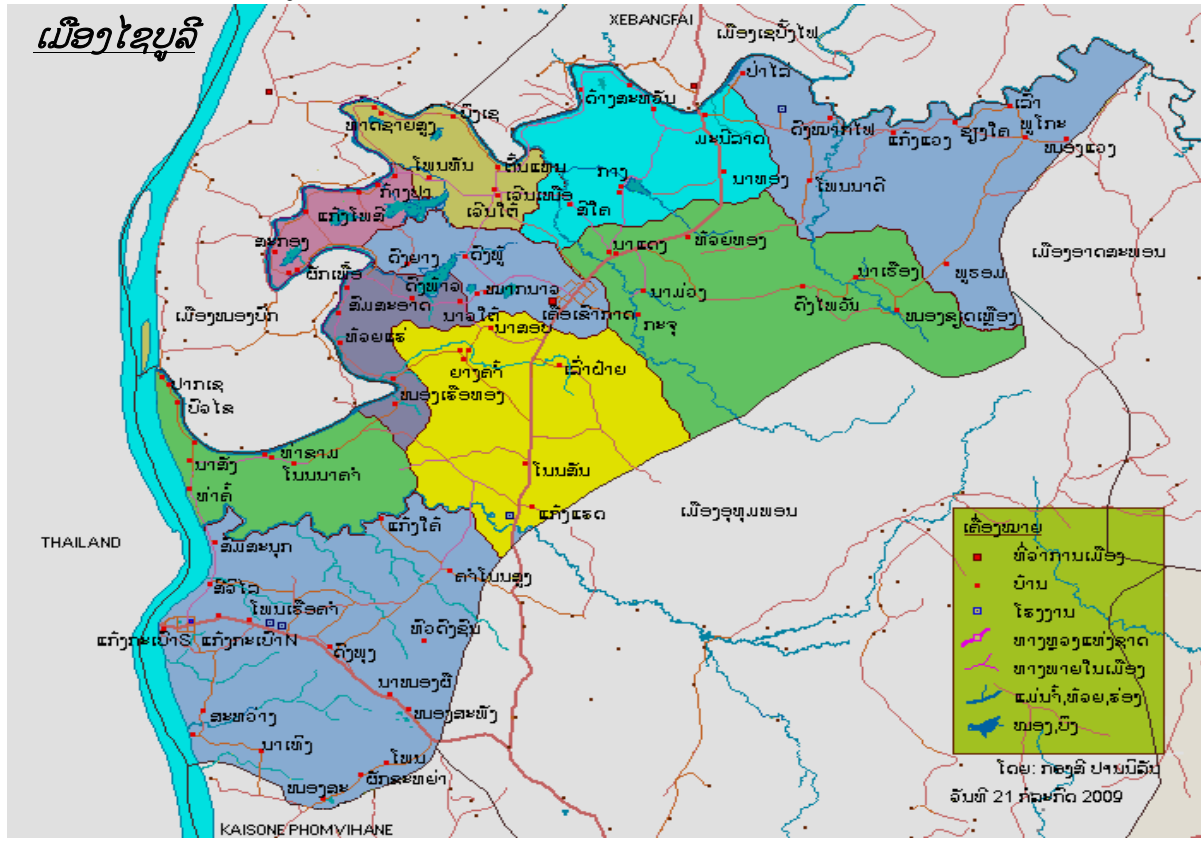
ບັນດາທີ່ດິນທີ່ຖືກນຳໃຊ້ສ່ວນຫລວງຫລາຍແມ່ນ ການຜະລິດກະສິກຳ (ປູກຝັງລ້ຽງສັດ) ຊຶ່ງການປູກຝັງສ່ວນໃຫຍ່ແມ່ນການປູກເຂົ້ານາປີ ແລະ ນາແຊງ, ປູກອ້ອຍ, ປູກວິກ ແລະ ດິນເຂດອຸດສາຫະກຳ 800 ຮຕ. ນອກນັ້ນ, ແມ່ນການປູກພືດພັນທັນຍາຫານຕ່າງໆ ອັນພົ້ນເດັ່ນແມ່ນຂະບວນການປູກສາລີຫວານ, ມັນເຟົາ, ຢາສູບ, ໝາກໂມແລະ ພືດຕະກູນຖົ່ວ...

ສ່ວນຮູບແບບຂອງການຄຸ້ມຄອງນຳໃຊ້ທີ່ດິນ ສ່ວນຫລວງຫລາຍແມ່ນການຂຶ້ນທະບຽນທີ່ດິນ ແລະ ການນຳໃຊ້ໃບແຈ້ງພາສີທີ່ດິນ ຊຶ່ງກວມເອົາປະມານ 98,75%.

2.1.2 ແຜນທີ່ແຂວງສະຫວັນນະເຂດ



ແຜນທີ່ຂອງເມືອງໄຊບູລີ



2.1.3 ສະພາບດ້ານການປົກຄອງ

ເມືອງໄຊບູລີ ປະກອບມີ 10 ກຸ່ມບ້ານ, ມີ 53 ບ້ານ(ເມື່ອກ່ອນມີ 89 ບ້ານ) ມີ 8.797 ຫໍລະກອນ, ມີ 8.972 ຄອບຄົວ; ພົນລະເມືອງມີທັງໝົດ 55,320 ຄົນ, ຍິງ 27,868 ຄົນ, ໄຊບູລີ ເປັນເມືອງທີ່ລົບລ້າງຄວາມທຸກຍາກໄດ້ແລ້ວ 100% ລາຍລະອຽດ ດັ່ງຕາຕະລາງລຸ່ມນີ້:

* ຕາຕະລາງສັງລວມສະຖິຕິດ້ານການປົກຄອງ:

ລ/ດ	ຊື່ກຸ່ມບ້ານ	ຈຳນວນບ້ານ	ຈຳນວນ ຫໍລະກອນ	ຈຳນວນ ຄອບຄົວ	ຈຳນວນພົນລະເມືອງ		ໝາຍເຫດ
					ລວມ	ຍິງ	
1	ແກ້ງກະເບົາ	09	1.415		8.673	4.355	
2	ປາກເຊບັ້ງໄຟ	05	929		5.860	3.059	
3	ຍາງຄຳ	04	767		4.920	2.492	
4	ນາວເໜືອ	04	489		3.144	1.563	
5	ສົມສະອາດ	05	713		4.665	2.412	
6	ແກ້ງໂພສີ	04	572		3.658	1.830	
7	ເວີນ	06	1.293		8.376	4.192	
8	ສີໂຄ	04	1.051		7.124	3.588	
9	ສາລະພູມ	06	810		5.395	2.643	
10	ຊຽງໃຕ້	06	551		3.505	1.734	
	ລວມ	53	8.590		55.320	27.868	

2.2 ລາຍລະອຽດຂອງການດຳລົງຊີວິດ

ເມືອງໄຊບູລີປະກອບມີ 2 ຊົນເຜົ່າ, ຊົນເຜົ່າລາວລຸ່ມກວມເອົາ 99,59% ຂອງຈຳນວນພົນທັງໝົດແລະ ຊົນເຜົ່າລາວເທິງ 0,41%; ພາຍໃນເມືອງມີການເຊື່ອຖືສາດສະໜາພຸດເປັນສ່ວນໃຫຍ່ ແລະ ອີກ 3,49% ແມ່ນນັບຖືສາດສະໜາກາໂຕລິກ.

ປະຊາຊົນສ່ວນໃຫຍ່ມີອາຊີບປູກຝັງລ້ຽງສັດ ຊຶ່ງກວມເອົາ 91,20% ຂອງຈຳນວນປະຊາກອນທັງໝົດ; ມາຮອດປະຈຸບັນ ລວມຍອດຜະລິດຕະພັນສະເລ່ຍຕໍ່ຫົວຄົນຕໍ່ປີ (GDP) ແມ່ນ 660 ໂດລາສະຫະລັດ (ຕາມຕົວເລກຕົ້ນ ປີ 2009 ຂອງຫ້ອງການແຜນການເມືອງ) ໃນນີ້, ລາຍຮັບສ່ວນໃຫຍ່ແມ່ນໄດ້ມາຈາກຂະແໜງກະສິກຳ, ນອກນັ້ນແມ່ນມາຈາກຂະແໜງອຸດສະຫະກຳ-ຫັດຖະກຳ ແລະ ການຄ້າ-ການບໍລິການອື່ນໆ.

2.3 ໂຄງລ່າງພື້ນຖານ

2.3.1 ໂຄງລ່າງທາງດ້ານຄົມມະນາຄົມ

ເມືອງໄຊບູລີ ເປັນເມືອງໜຶ່ງທີ່ມີລະບົບເສັ້ນທາງສາມາດໄປມາຫາສູ່ກັນໄດ້ທັງສອງລະດູ ແລະ ທະລຸໂລ່ງກັນ ເກືອບໝົດທຸກບ້ານ, ທົ່ວເມືອງມີເສັ້ນທາງທັງໝົດ 39 ເສັ້ນ, ມີຄວາມຍາວທັງໝົດ 341 ກິໂລແມັດ; ໃນນີ້ ມີທາງຂອງ ເມືອງຄຸ້ມຄອງ 04 ເສັ້ນແລະທາງຊົນນະບົດ 06 ເສັ້ນ ພໍຮອດລະດູຝົນແມ່ນມີຄວາມສ່ຽງຖືກນ້ຳຖ້ວມ, ສ້າງຄວາມເສຍ ຫາຍ ແລະຄວາມຫຍຸ້ງຍາກແກ່ການໄປມາ ຫຼາຍສົມຄວນ ຊຶ່ງລາຍລະອຽດ ສະແດງໃນຕາຕະລາງລຸ່ມນີ້:

ລ/ດ	ຊື່ເສັ້ນທາງ	ຈຳນວນເສັ້ນ	ຄວາມຍາວ	ໝາຍເຫດ
1	ທາງຫຼວງແຫ່ງຊາດເລກ13, ເລກ 9A, 11B	03	58 Km	
2	ທາງຂອງແຂວງຄຸ້ມຄອງ	02	102 Km	
3	ທາງຂອງເມືອງຄຸ້ມຄອງ (ປູດິນແດງ)	04	48 Km	
4	ທາງເທສະບານເມືອງ (ປູດິນແດງ)	08	28 Km	
5	ທາງຊົນນະບົດ	18	105 Km	ໄປໄດ້ທັງສອງລະດູ
	ລວມ	39	341 Km	

ນອກຈາກເສັ້ນທາງແລ້ວ ກໍຍັງມີຂົວອີກຈຳນວນ 21 ແຫ່ງ, ໃນນີ້ສ່ຽງຕໍ່ນ້ຳຖ້ວມ 10 ແຫ່ງ, ຮອດລະດູຝົນຕ້ອງໄດ້ລະມັດລະວັງ.

2.3.2 ໂຄງລ່າງດ້ານຊົນລະປະທານ

ເມືອງໄຊບູລີ ເປັນເມືອງໜຶ່ງທີ່ມີລະບົບຄອງເໝືອງຊົນລະປະທານທີ່ຫຼາຍສົມຄວນ,ນັບແຕ່ຫົວງານຂະໜາດ 11 Kw, 250Kw ມີ 33 ໂຄງການ ແລະສາມາດຫົດພື້ນທີ່ນ້ຳໄດ້ 9.000 ກວ່າເຮັກຕາ, ນອກຈາກນັ້ນ, ກໍຍັງມີຄູກັນຖ້ວມ ລຽບເຊບັ້ງໄຟ ຊຶ່ງມີຄວາມຍາວ 27 ກິໂລແມັດ, ປີໃດນ້ຳຖ້ວມບໍ່ຮ້າຍແຮງ ຄູດັ່ງກ່າວກໍສາມາດປ້ອງກັນເນື້ອທີ່ນາປີ ບໍ່ໃຫ້ ນ້ຳໄຫລເຂົ້າຖ້ວມໄດ້ທັງໝົດ 6.000 ກວ່າເຮັກຕາ. ມີອ່າງເກັບນ້ຳ 01 ແຫ່ງ, ຝາຍນ້ຳລົ້ນ 03 ແຫ່ງ, ປະຕູ ນ້ຳ 09 ແຫ່ງ.

2.3.3 ໂຄງລ່າງທາງດ້ານວັດທະນະທຳສັງຄົມ:

ເມືອງໄຊບູລີ ປະກອບມີສິ່ງສາທາລະນະປະໂຫຍດຫຼາຍຢ່າງ ຊຶ່ງໄດ້ຖືກແຈກຢາຍຕາມແຕ່ລະຂະແໜງການໃນຂົງເຂດວັດທະນະທຳສັງຄົມ, ປະຊາຊົນສ່ວນໃຫຍ່ນັບຖືສາດສະໜາພຸດ, ທົ່ວເມືອງມີໂຮງຮຽນປະຖົມຄົບທຸກບ້ານ,ມີ ອສສປ, ຖົງຢາປະຈຳບ້ານ ແລະສຸກສາລາທຸກໆກຸ່ມບ້ານ. ມີວັດ, ມີໂບດ ແລະສະຖານທີ່ສັກກະລະບູຊາຫຼາຍໆແຫ່ງ ສະ ແດງອອກ ໃນຕາຕະລາງລຸ່ມນີ້:

*** ຕາຕະລາງພື້ນຖານໂຄງລ່າງດ້ານວັດທະນະທຳສັງຄົມ**

ລ/ດ	ເນື້ອໃນລາຍການ	ຫົວໜ່ວຍ	ຈຳນວນ	ໝາຍເຫດ
1	ໂຮງຮຽນປະຖົມ	ແຫ່ງ	74	
2	ໂຮງຮຽນມັດທະຍົມຕົ້ນ	ແຫ່ງ	08	
3	ໂຮງຮຽນມັດທະຍົມສົມບູນ	ແຫ່ງ	03	
4	ວັດ ແລະ ໂບດ	ແຫ່ງ	78	ໂບດ 03 ແຫ່ງ
5	ໂຮງໝໍເມືອງ	ແຫ່ງ	01	
6	ສຸກສາລາ (ໂຮງໝໍກຸ່ມບ້ານ)	ແຫ່ງ	11	
7	ຫ້ອງກວດພະຍາດເອກະຊົນ	ແຫ່ງ	1	ຢູ່ບ້ານມະນີລາດ
8	ຈຳນວນບໍ່ບາດານ	ບໍ່	2.443	
9	ຈຳນວນນ້ຳສ້າງແຂ່ງຊີມັງ	ບໍ່	134	
10	ນ້ຳປະປາຊົນນະບົດ	ແຫ່ງ	03	ມີ 345 ກົງເຕີ
11	ໂຮງງານນ້ຳຕື້ມບໍລິສຸດ	ແຫ່ງ	03	

3. ການວິເຄາະຄວາມອາດສາມາດ, ຜູ້ທີ່ຖືກກະທົບໄດ້ງ່າຍ ແລະ ໄພອັນຕະລາຍ

3.1 ໄພນ້ຳຖວ້ມ

3.1.1 ສາຍເຫດ ແລະ ລະດູການ/ໄລຍະນ້ຳຖວ້ມ

ກ. ສາຍເຫດຂອງນ້ຳຖວ້ມ

ໄພພິບັດນ້ຳຖວ້ມທີ່ເກີດຂຶ້ນພາຍໃນເມືອງໄຊບູລີ, ຊຶ່ງກວມເອົາຫລາຍກວ່າ 95% ແມ່ນມາຈາກການໄຫຼລົ້ນຜັ່ງຂອງນ້ຳເຊບັ້ງໄພ, ເຖິງວ່າພວກເຮົາຈະມີລະບົບຄູກັນຖ້ວມແລ້ວກໍຕາມ, ແຕ່ຄູກັນຖ້ວມດັ່ງກ່າວແມ່ນ ຄູທີ່ຊາວບ້ານພາກັນບ້ານເອົາເອງ (ບໍ່ໄດ້ມາດຕະຖານ) ຈຶ່ງເຮັດໃຫ້ນ້ຳຮົ່ວຊຶມ, ຄູກັນຖ້ວມຂາດ, ສາຍເຫດອີກອັນໜຶ່ງແມ່ນ: ນ້ຳຝົນທີ່ອັ່ງຢູ່ຕາມຫ້ວຍໜອງຄອງບຶງຕ່າງໆ ບໍ່ມີຄອງລະບາຍນ້ຳອອກໄດ້ ຫຼືຈຸດທີ່ມີແລ້ວກໍບໍ່ສາມາດລະບາຍ ອອກໄດ້ ຍ້ອນ: ແມ່ນ້ຳຂອງ ແລະນ້ຳເຊບັ້ງໄພຢູ່ດັ່ງຂຶ້ນມາ, ເຮັດໃຫ້ບໍ່ສາມາດລະບາຍນ້ຳອອກໄດ້ (ເອີ້ນວ່າ: ນ້ຳຖ້ວມຂັງ).

ຂ. ລະດູການ/ໄລຍະນ້ຳຖວ້ມ

ລະດູການນ້ຳຖວ້ມສ່ວນຫຼວງຫລາຍກໍຢູ່ລະຫວ່າງທ້າຍເດືອນກໍລະກົດ ຫາ ທ້າຍເດືອນສິງຫາ, ແຕ່ບາງປີກໍເລີ່ມລະຫວ່າງເດືອນສິງຫາ ຫາ ເດືອນກັນຍາ, ໄລຍະເວລາຂອງການຖວ້ມຂັງແມ່ນຢູ່ລະຫວ່າງ 15-30 ວັນ.

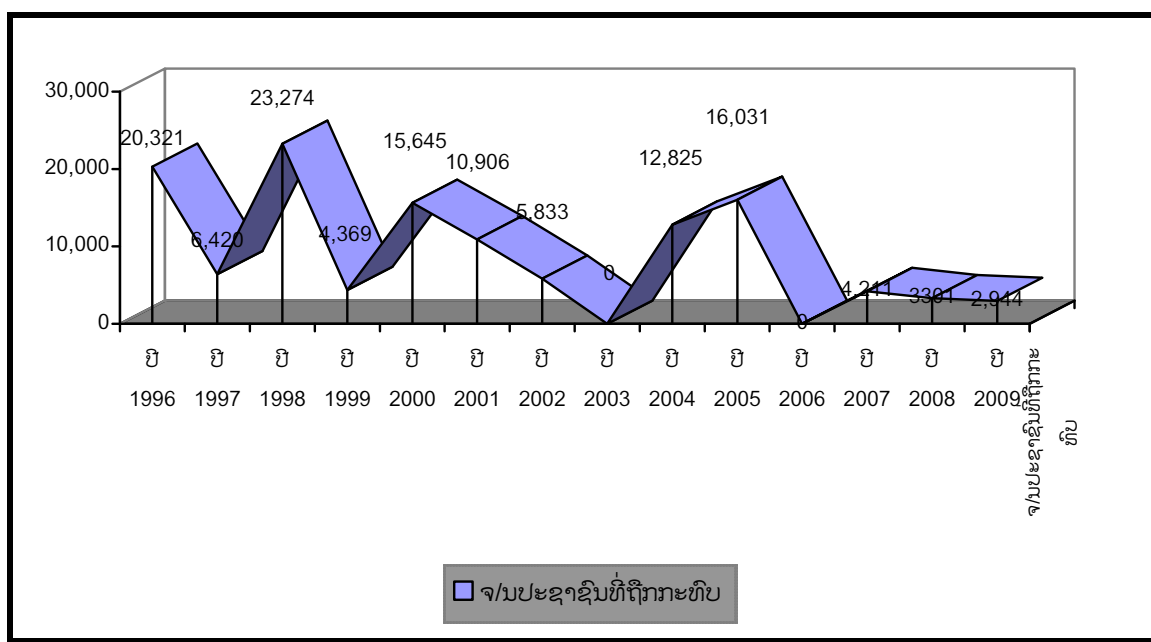
3.1.2 ປະລິມານ/ຄວາມຮຸນແຮງ ແລະ ເນື້ອທີ່ຖືກຖວ້ມ.

ປະລິມານ ແລະຄວາມຮຸນແຮງຂອງໄພນ້ຳຖວ້ມ ແມ່ນຂຶ້ນຢູ່ກັບຜົນກະທົບຕໍ່ສິ່ງຕ່າງໆໃນຂອບເຂດທີ່ຖືກນ້ຳຖວ້ມ ຊຶ່ງຈະລວມເອົາທັງຊັບສິນຂອງປະຊາຊົນ (ເຮືອນຊານບ້ານຊ່ອງ, ໄຮ່ນາ, ຮົ່ວສວນ, ສັດລ້ຽງ) ແລະ ສັບສິນສາລະນະປະໂຫຍດຕ່າງໆ (ໂຮງຮຽນ, ໂຮງໝໍ, ຖະໜົນຫົນທາງ, ລະບົບຊົນລະປະທານ, ວັດວາອາຮາມ) ຜົນກະທົບດັ່ງກ່າວໃນຊຸມປີ (1996-2009) ພໍສັງລວມໃນແຕ່ລະດ້ານ ດັ່ງຕາຕະລາງ ແລະຮູບສະແດງຕໍ່ໄປນີ້:

ກ. ຜົນກະທົບທາງດ້ານສັງຄົມການປົກຄອງ

ລ/ດ	ເນື້ອໃນ ລາຍການ	ປີ 1996	ປີ 1997	ປີ 1998	ປີ 1999	ປີ 2000	ປີ 2001	ປີ 2002	ປີ 2003	ປີ 2004	ປີ 2005	ປີ 2006	ປີ 2007	ປີ 2008	ປີ 2009
1	ຈ/ນບ້ານທີ່ ຖືກກະທົບ	56	18	70	20	26	26	20	ແຫ້ງ ແລ້ງ	26	26	0	20	16	16
2	ຈ/ນຫລັງຄາ ທີ່ຖືກກະທົບ	0	0	0								0			
3	ຈ/ນຄອບຄົວ ທີ່ຖືກກະທົບ	5.350	1.349	5.608	720	2.906	2.586	1.116		3.394	3.146	0	710	506	420
4	ຈ/ນ ປະຊາຊົນ ທີ່ ຖືກກະທົບ	20,321	6.420	23.274	4.369	15.645	10.906	5.833		12.825	16.031	0	4.211	3.301	2.944

* ຮູບສະແດງຜົນກະທົບທາງດ້ານສັງຄົມແຕ່ປີ 1996 - 2009 (ປະຊາຊົນທີ່ຖືກກະທົບ)

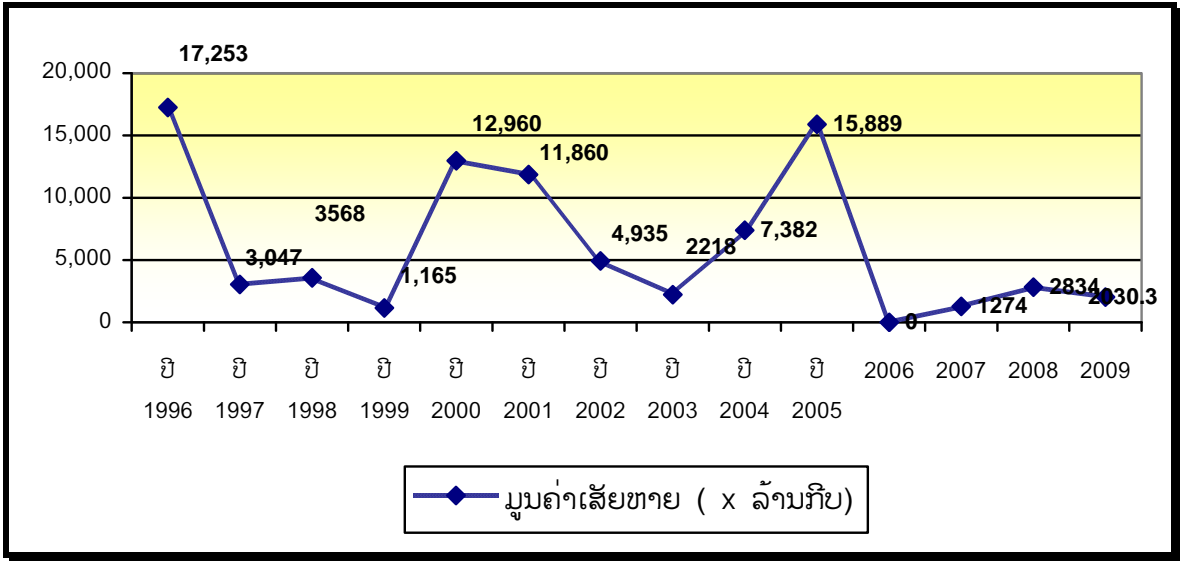


ຂ. ຜົນກະທົບທາງດ້ານກະສິກໍາ

* ຜົນກະທົບຕໍ່ການຜະລິດເຂົ້ານາປີ

ລ/ດ	ເນື້ອໃນ	1996	1997	1998	1999	2000	2001	2002	2003	2004	2005	2006	2007	2008	2009
1	ເນື້ອທີ່ນາລວມ (Ha)	8.487	8.487	8.487	8.567	8.675	8.755	12.562	13.000	13.030	13.030	13.030	13.030	13.100	13.200
2	ເນື້ອທີ່ນາຖືກ ນໍ້າຖວ້ມ (Ha)	6.059,06	1.826,58	ແຫ້ງແລ້ງ	877	3.762,38	3.075	1.616	ແຫ້ງແລ້ງ	3.363,4	4.155	0	649,2	1.072	1.379
3	ເນື້ອທີ່ນາເສ້ຍ ຫາຍ(Ha)	6.059,06	1.088,55	1.416,1	331	3.400	3.037	1.176	520	1.681,7	3.531	0	212,3	388,8	476
4	ຜົນເສ້ຍຫາຍ ລວມ (Ton)	21.812,43	3.483	3.540	1.076	10.880	10.127	3.948	1.664	5.213,3	10.593		637	1.361	1.523,2
5	ມູນຄ່າເສ້ຍຫາຍ (ລ້ານກີບ)	17.253	3.047	3.568	1.165	12.960	11.860	4.935	2.218	7.382	15.889		1.274	2.834	2.030,3

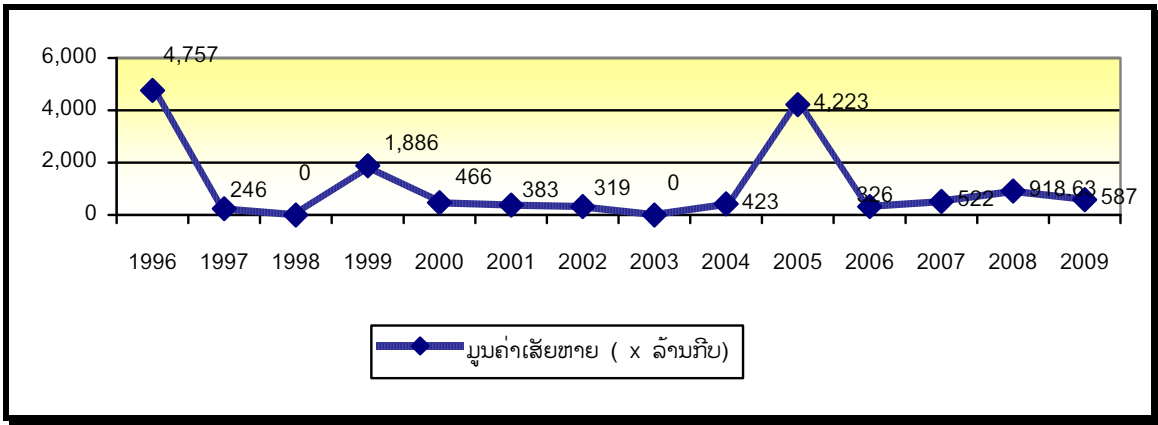
* ຮູບສະແດງຜົນກະທົບທາງດ້ານການປູກເຂົ້າແຕ່ປີ 1996-2009 (ມູນຄ່າເສ້ຍຫາຍລວມ)



*** ຜົນກະທົບຕໍ່ລະບົບຊົນລະປະທານ**

ລ / ດ	ເນື້ອໃນລາຍການ	ປີ 1996	ປີ 1997	ປີ 1998	ປີ 1999	ປີ 2000	ປີ 2001	ປີ 2002	ປີ 2003	ປີ 2004	ປີ 2005	ປີ 2006	ປີ 2007	ປີ 2008	ປີ 2009
1	ມູນຄ່າເສັຍຫາຍ (x ລ້ານກີບ)	4.757	246	0	1.886	466	363	319	0	423	4.223	326	522	918,63	587

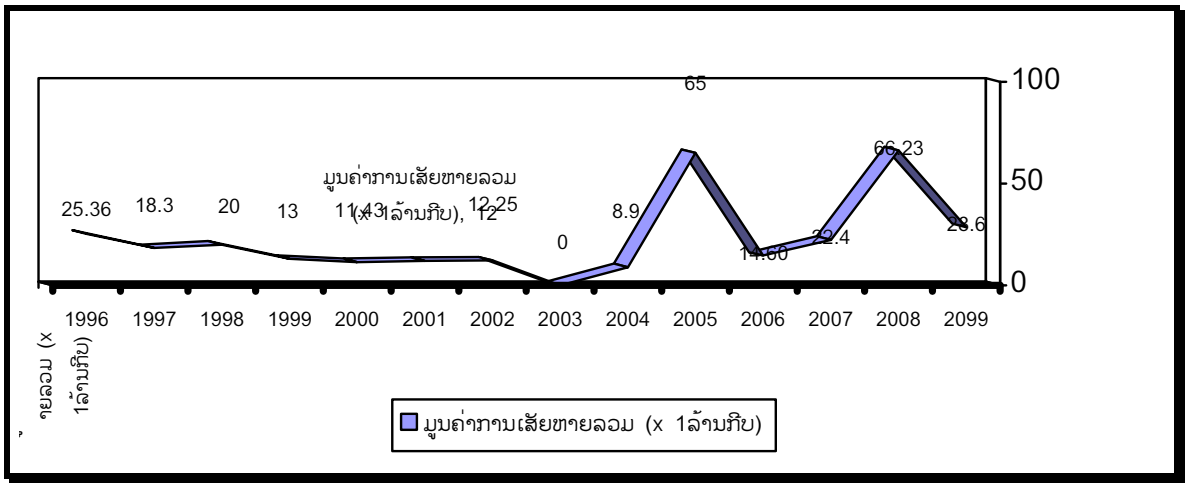
*** ຮູບສະແດງຜົນກະທົບທາງດ້ານຊົນລະປະທານແຕ່ປີ 1996-2009 (ມູນຄ່າເສັຍຫາຍລວມ)**



*** ຜົນກະທົບຕໍ່ການລ້ຽງສັດ (ລ້ຽງສັດ ແລະ ການປະມົງ)**

ລ/ດ	ເນື້ອໃນລາຍການ	1996	1997	1998	1999	2000	2001	2002	2003	2004	2005	2006	2007	2008
1	ມູນຄ່າເສັຍຫາຍ (x ລ້ານກີບ)	25,36	18,3	20	13	11,43	12	12,25	0	8,9	65	14,6	22,4	66,23

*** ຮູບສະແດງຜົນກະທົບທາງດ້ານການລ້ຽງສັດແຕ່ປີ 1996-2009 (ມູນຄ່າເສັຍຫາຍລວມ)**



ຄ. ຜົນກະທົບທາງດ້ານໂຄງລ່າງພື້ນຖານຄົມມະນາຄົມ

(ມູນຄ່າເສັຍຫາຍຂອງທຶນທາງ, ຂົວ ແລະ ທໍ່ຕ່າງໆ ທົ່ວໜ່ວຍ x 1ລ້ານກີບ)

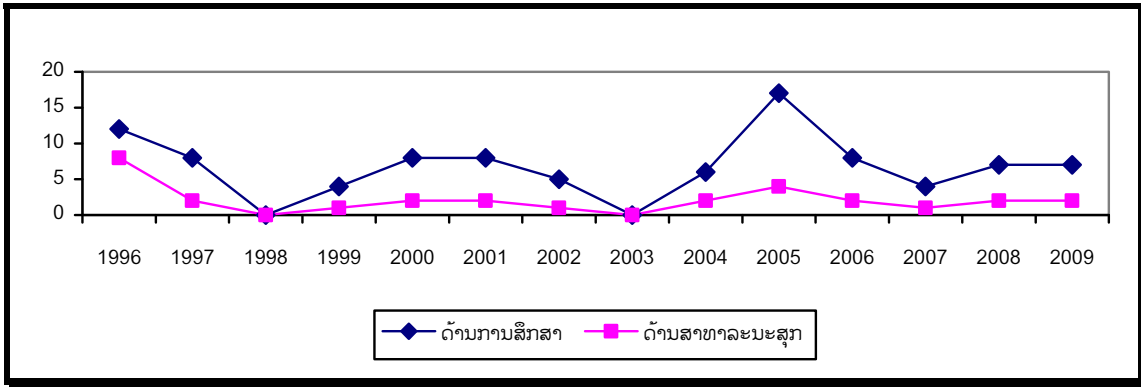
ລ/ດ	ເນື້ອໃນລາຍການ	ປີ 1996	ປີ 1997	ປີ 1998	ປີ 1999	ປີ 2000	ປີ 2001	ປີ 2002	ປີ 2003	ປີ 2004	ປີ 2005	ປີ 2006	ປີ 2007	ປີ 2008	ປີ 2009
1	ທາງຫຼວງແຫ່ງຊາດ (13, 9A, 11B)	240									680				
2	ທາງຂອງແຂວງ 2 ເສັ້ນ	148													280
3	ທາງຂອງເມືອງ 4 ເສັ້ນ	433									270				420
4	ທາງເທສະບານ 8 ເສັ້ນ														
5	ທາງຊົນນະບົດ 18 ເສັ້ນ	1.202									880				440
6	ລວມ	2.023									1.930				1.140

ງ. ຜົນກະທົບທາງດ້ານວັດທະນະທຳ

ລ/ດ	ເນື້ອໃນລາຍການ	ປີ 1996	ປີ 1997	ປີ 1998	ປີ 1999	ປີ 2000	ປີ 2001	ປີ 2002	ປີ 2003	ປີ 2004	ປີ 2005	ປີ 2006	ປີ 2007	ປີ 2008	ປີ 2009
1	ດ້ານການສຶກສາ (ໂຮງຮຽນ..)	12	8		4	8	8	5	0	6	17	8	4	7	7
2	ດ້ານສາທາລະນະສຸກ	8	2		1	2	2	1	0	2	4	2	1	2	2
	ລວມ	20	10		5	10	10	6		8	21	10	5	9	9

ໝາຍເຫດ: ນອກຈາກມີການກະທົບ ແລະ ສົ່ງຜົນເສັຍຫາຍເປັນຈຳນວນຫລາຍຕໍ່ຂົງເຂດການສຶກສາ, ສາທາລະນະສຸກແລ້ວ, ຍັງມີຜົນກະທົບເຖິງສາທາລະນະອື່ນໆອີກ ເປັນຕົ້ນແມ່ນ: ການກະທົບໃສ່ວັດວາອາຮາມ ເຮັດໃຫ້ ຫຼັກດ້າຍວັດເຈື່ອນ, ຫໍຄອຍແຄມທ່າເພພັງ ແລະອື່ນໆ... ຮ້າຍແຮງກວ່າໝູ່ແມ່ນ ປີ 2005.

* ຮູບສະແດງຜົນກະທົບທາງດ້ານວັດທະນະທຳແຕ່ປີ 1996-2009 (ມູນຄ່າເສັຍຫາຍລວມແຕ່ລະປີ)



3.1.3 ສັງລວມມູນຄ່າເສຍຫາຍຈາກຜົນກະທົບໃນແຕ່ລະຂົງເຂດ

ໃນຊຸມປີຜ່ານມາ (1996-2009) ເມືອງພວກເຮົາໄດ້ຮັບຜົນເສຍຫາຍຈາກຜົນກະທົບຂອງໄພນໍ້າຖ້ວມມີ

ມູນຄ່າລວມທັງໝົດ:

93.116.714.930 ກີບ.

ໃນນັ້ນລວມມີດ້ານຕ່າງໆ ຄື:

* ດ້ານການກະສິກໍາ	85.946.714.930 ກີບ.
ການປູກຝັງ (ນາປີ)	84.961.844.930 ກີບ.
ຊົນລະປະທານ	5,750,000,000 ກີບ.
ການລ້ຽງສັດ	3,876,670,000 ກີບ.
* ດ້ານພື້ນຖານໂຄງລ່າງ ຄົມມະນາຄົມ:	5.930.000.000 ກີບ.
* ດ້ານວັດທະນະທຳສັງຄົມ:	1.240.000.000 ກີບ.
ການສຶກສາ	930.000.000 ກີບ.
ສາທາລະນະສຸກ	310.000.000 ກີບ.

3.2 ໄພອັນຕະລາຍຈາກໄພແຫ້ງແລ້ງ

* ສາຍເຫດ, ຄວາມອັນຕະລາຍ ແລະ ລະດູການ/ໄລຍະແຫ້ງແລ້ງ

ນອກຈາກໄພພິບັດນໍ້າຖ້ວມແລ້ວຍັງມີໄພແຫ້ງແລ້ງຕິດຕາມມາ, ຊຶ່ງໄພແຫ້ງແລ້ງກໍເປັນສິ່ງໜຶ່ງທີ່ຂົ່ມຂູ່ຕໍ່ຊີວິດ ແລະ ແບບແຜນການທຳມາຫາກິນຂອງປະຊາຊົນພາຍໃນເມືອງ; ສາຍເຫດ ອັນຕົ້ນຕໍກໍແມ່ນທຳມະຊາດເອງເປັນຜູ້ສ້າງຂຶ້ນ, ແຕ່ໄພແຫ້ງແລ້ງນີ້ ຫຼາຍພື້ນທີ່ຂອງເມືອງສາມາດແກ້ໄຂໄດ້ ຍ້ອນເມືອງພວກເຮົາມີລະບົບຊົນລະປະ ທານທີ່ສາມາດສູບນໍ້າຂຶ້ນທົດເນື້ອທີ່ໄດ້ 8.500 ກວ່າເຮັກຕາ, ກວມເອົາເກືອບ 65% ຂອງເນື້ອທີ່ທຳການຜະລິດທັງໝົດ, ສ່ວນຂົງເຂດທີ່ບໍ່ມີລະບົບຊົນລະປະທານຈະມີຄວາມອັນຕະລາຍ ແລະ ສ່ຽງຕໍ່ຄວາມເສຍຫາຍ ຈາກຜົນກະທົບດັ່ງກ່າວ ເຊັ່ນ: ເຂດແກ້ງກະເບົາ, ຍາງຄໍ້າ, ສາລະພູມ ແລະ ຊຽງໃຄ; ໄລຍະທີ່ປະສົບໄພແຫ້ງແລ້ງ ມີຢູ່ສອງໄລຍະຄື: ໄລຍະຕົ້ນ ເດືອນມິຖຸນາ ຫາ ກໍລະກົດ(ໄລຍະຕົກກ້າ, ເລີ່ມປັກດຳ) ແລະ ໄລຍະທ້າຍ ເດືອນສິງຫາ ຫາເດືອນກັນຍາ, ພາຍຫຼັງນໍ້າ ຖ້ວມ. ເຊິ່ງໃນຮອບ 10 ປີມານີ້ ປະສົບໄພແຫ້ງແລ້ງ 02 ຄັ້ງ ຄື: ປີ 1998 ແລະ ປີ 2003.

3.3 ຂົງເຂດຕ່າງໆທີ່ມີຄວາມສ່ຽງຕໍ່ໄພແຫ້ງແລ້ງ

3.3.1 ຂົງເຂດສັງຄົມ ແລະ ການປົກຄອງ

ເຂດທີ່ມີຄວາມສ່ຽງຕໍ່ໄພແຫ້ງແລ້ງ ຈະລວມເອົາບັນດາບ້ານ, ເຮືອນຊານ ແລະ ປະຊາຊົນທີ່ຢູ່ໃນເຂດສ່ຽງຕໍ່ການເກີດໄພພິບັດນໍ້າຖວ້ມຄືດັ່ງທີ່ໄດ້ສະແດງໃຫ້ເຫັນຢູ່ໃນຕາຕະລາງ ແລະ ຮູບສະແດງໃນຂ້າງເທິງນັ້ນ; ແຕ່ບ້ານທີ່ເປັນຈຸດຫລໍ່ແຫລມ ແລະ ມີຄວາມສ່ຽງສູງນັ້ນ ແມ່ນບັນດາບ້ານທີ່ຢູ່ຟາກທາງເລທີ່ 13 ຕອນເໜືອ ແລະບັນດາບ້ານທີ່ ບໍ່ມີຊົນລະປະທານ ເລົ່ານີ້ເປັນຕົ້ນ...

3.4 ຂົງເຂດຕ່າງໆທີ່ມີຄວາມສ່ຽງຕໍ່ໄພນໍ້າຖວ້ມ

ກ. ບ້ານທີ່ມີຄວາມສ່ຽງປະເພດ 1:

ລ/ດ	ຊື່ບ້ານ	ຈຳນວນຫລັງຄາ	ຈຳນວນຄອບຄົວ	ຈຳນວນພົນລະເມືອງ	
				ລວມ	ຍິງ
1	ປາກເຊບັ້ງໄຟ	173		1.157	602
2	ບົວໄຂ	144		862	462
3	ນາສັງ	196		1.034	558
4	ທ່າຂາມ	298		2.159	1.089
5	ຫວ້ຍແຮ່	175		1.025	569
6	ສົມສະອາດ	120		761	376
7	ຜັກເພື້ອ	149		1.031	512
8	ສະກອງ	118		695	324
9	ແກ້ງໂພສີ	95		523	262
10	ກ້າງປາ	210		1.409	732
11	ໂພນທັນ	65		436	225
12	ຫາດຊາຍສູງ	289		1.802	878
13	ບຶງເຊ	126		812	404
14	ດ້າງສະຫວັນ	251		1.535	754
	ລວມ 15 ບ້ານ	2.409		15.241	7.747

* ໃນ 14 ບ້ານໄດ້ກຳນົດເອົາ 07 ຈຸດເປັນເປົ້າໝາຍຂອງເມືອງໃນການຈັດຕັ້ງປະຕິບັດແຜນການຍົກຍ້າຍ ແລະ ຕັ້ງສູນຫລົບໄພຊົ່ວຄາວ ຢູ່ໃນພື້ນທີ່ໆປອດໄພ.

ຂ. ບ້ານທີ່ມີຄວາມສ່ຽງປະເພດ 2:

ລ/ດ	ຊື່ບ້ານ	ຈຳນວນຫລັງຄາ	ຈຳນວນຄອບຄົວ	ຈຳນວນພົນລະເມືອງ	
				ລວມ	ຍິງ
1	ສະຫວ່າງ	217		1.328	689
2	ທ່າຄໍ້	118		648	348
3	ໜອງເຮືອທອງ	99		729	358
4	ດົງຍາງ	48		303	147
5	ປ່າໄລ່	48		245	118
6	ດົງໝາກໄຟ	128		882	432

7	ແກ້ງແວງ	86		569	283
8	ຊຽງໃຄ	180		1.101	548
	ລວມ 08 ບ້ານ	924		5.805	2.923

3.4.1 ຂົງເຂດກະສິກໍາ

ເນື້ອທີ່ນາປີຈໍານວນ 8.000 ກວ່າເຮັກຕາ ແລະ ເນື້ອທີ່ສວນ 1.300 ກວ່າເຮັກຕາ ແມ່ນມີຄວາມສ່ຽງ ຈະຖືກນໍ້າຖ້ວມ ແລະ ມີຜົນເສຍຫາຍເປັນຈໍານວນຫລວງຫລາຍ, ຫາກບໍ່ມີຄູກັນຖ້ວມ ຍິ່ງຈະເຮັດໃຫ້ເນື້ອທີ່ນາປີຂອງ ປະຊາຊົນ ມີຄວາມສ່ຽງສູງທີ່ສຸດ, ຕົວຢ່າງ ໃນປີ 1996 ກ່ອນບໍ່ທັນມີຄູກັນຖ້ວມ ເນື້ອທີ່ນາຖືກເສຍຫາຍເຖິງ 71,5%. ແລະ ປີ 2005 ໄພນໍ້າຖ້ວມຮ້າຍແຮງເທົ່າກັນ ແຕ່ຜົນເສຍຫາຍໜ້ອຍກວ່າ ພຽງ 35% (ຍ້ອນມີຄູກັນຖ້ວມ).

ສັດລ້ຽງຈໍານວນຫຼວງຫຼາຍກໍ່ໄດ້ຮັບຜົນກະທົບ ໂດຍສະເພາະແມ່ນຟາມໝູ, ງົວ, ຄວາຍ..

ໜອງປາຂອງປະຊາຊົນຈໍານວນ 886 ໜອງ ກໍ່ຖືກນໍ້າຖ້ວມ ແລະ ເສຍຫາຍເປັນຈໍານວນຫລາຍ.

3.4.2 ຂົງເຂດໂຄງລ່າງພື້ນຖານ ຄົມມະນາຄົມ

ຖະໜົນຫົນທາງທີ່ຢູ່ລຽບເຊບັ້ງໄຟ, ເສັ້ນທາງເສດຖະກິດ ທີ່ໃຊ້ລໍາລຽງສິນຄ້າ ແລະ ການຕິດຕໍ່ພົວພັນ ຈໍານວນ 20 ກວ່າເສັ້ນກໍ່ຈະຖືກເສາະເຈື່ອນເພພັງ, ຂົວ, ທໍ່ລອດທາງກໍ່ຈະຖືກຜົນກະທົບເໝືອນກັນ.

3.4.3 ຂົງເຂດວັດທະນະທໍາສັງຄົມ

ໂຮງຮຽນຢ່າງໜ້ອຍ 22 ແຫ່ງ, ສຸກສາລາ 4 ແຫ່ງ, ວັດວາອາຮາມ 12 ແຫ່ງ, ກໍ່ຖືກກະທົບ ແລະ ມີຜົນ ເສຍຫາຍເຊັ່ນດຽວກັນ.

3.5 ຄວາມອາດສາມາດ ແລະ ແຫລ່ງວັດຖຸ

3.5.1 ບັນຊີວັດຖຸອຸປະກອນຮັບໃຊ້ສໍາລັບຮອງຮັບການຍົກຍ້າຍຄົວເຮືອນ

ລ/ດ	ລາຍການວັດຖຸອຸປະກອນ	ຫົວໜ່ວຍ	ຈໍານວນ			ໝາຍເຫດ
			ຕ້ອງການ	ມີແລ້ວ	ຂໍເພີ່ມ	
1	ເຕັ້ນ	ຊຸດ	35	00	35	
2	ເຄື່ອງຄົວ (ໝໍ້..ຖວ້ຍຊາມ..)	ຊຸດ	70	00	70	
3	ຈັກໄຟຟ້າ & ນໍ້າມັນ	ຊຸດ	07	00	07	
4	ສະບຽງອາຫານ	ໂຕນ	140	00	140	

3.5.2 ບັນຊີພາຫານະການຂົນສົ່ງ

ລ/ດ	ລາຍການພາຫານະ	ຫົວໜ່ວຍ	ຈໍານວນ			ໝາຍເຫດ
			ຕ້ອງການ	ມີແລ້ວ	ຂໍເພີ່ມ	
1	ເຮືອໄມ້ ແລະ ເຄື່ອງຈັກ	ລໍາ	00	566	00	
2	:ເຮືອບັນທຸກ 1 ໂຕນແລະເຄື່ອງ ຈັກ	ລໍາ	00	104	00	
3	ລົດບັນທຸກ	ຄັນ		28		ລົດເອກະຊົນ
4	ລົດໂດຍສານ	ຄັນ		23		ລົດເອກະຊົນ
5	ລົດໂຖນາ	ຄັນ		4.092		ລົດປະຊາຊົນ

6	ລົດກະບະ	ຄັນ	7	3	4	ລົດເມືອງ 3ຄັນ
7	ເຄື່ອງອຸປະກອນຊຸຊີບຄົບຊຸດ	ຊຸດ	50	0	50	ເສື້ອ, ເຊື້ອກ....

3.5.3 ບັນຊີອຸປະກອນສື່ສານ

ລ/ດ	ລາຍການລະບົບສື່ສານ	ຫົວໜ່ວຍ	ຈຳນວນ			ໝາຍເຫດ
			ຕ້ອງການ	ມີແລ້ວ	ຂໍເພີ່ມ	
1	Telephone/Fax	ເຄື່ອງ	1	00	1	
2	ໂທລະສັບຜ່ານດາວທຽມ/ມິດີ	ເຄື່ອງ	00	00	00	
3	ວິທະຍຸຕິດຕໍ່ໄລຍະໄກ	ເຄື່ອງ	28	00	28	
4	ໂທລະໂຄ້ງ	ຊຸດ	14	00	14	ແບບເຄື່ອນທີ່

3.5.4 ບັນຊີອຸປະກອນຄວບຄຸມນໍ້າຖວ້ມ

ລ/ດ	ລາຍການອຸປະກອນ	ຫົວໜ່ວຍ	ຈຳນວນ			ໝາຍເຫດ
			ຕ້ອງການ	ມີແລ້ວ	ຂໍເພີ່ມ	
1	ເຄື່ອງໝາຍວັດແທກນໍ້າຖວ້ມ	ຈຸດ	10	03	07	
2	ຖົງຂີ້ຊາຍ	ຖົງ	50,000	00	50,000	
3	ຈັກສູບນໍ້າ	ເຄື່ອງ	00	00	00	
4	ຄອງລະບາຍນໍ້າ	ຈຸດ	02	01	01	

3.5.5 ບັນຊີສິ່ງອໍານວຍຄວາມສະດວກທາງການແພດ

ລ/ດ	ລາຍການສິ່ງອໍານວຍ	ຫົວໜ່ວຍ	ຈຳນວນ			ໝາຍເຫດ
			ຕ້ອງການ	ມີແລ້ວ	ຂໍເພີ່ມ	
1	ໂຮງໝໍ/ສຸກສາລາ	ແຫ່ງ	01	11	01	
2	ທ່ານໝໍ/ຂ່ຽວຊານ	ຄົນ	07	00	07	
3	ລົດໂຮງໝໍ	ຄັນ	02	00	02	
4	ອຸປະກອນການແພດ	x ລ້ານກີບ	70	00	70	
5	ຢາປົວພະຍາດ	x ລ້ານກີບ	20	00	20	

3.5.6 ບັນຊີຊັບພະຍາກອນມະນຸດ

ລ/ດ	ລາຍການຊັບພະຍາກອນມະນຸດ	ຫົວໜ່ວຍ	ຈຳນວນ			ໝາຍເຫດ
			ຕ້ອງການ	ມີແລ້ວ	ຂໍເພີ່ມ	
1	ທີມປ້ອງກັນຕ້ານນໍ້າຖວ້ມ	ທີມ	07	00	07	
2	ທີມກູ້ໄພ ແລະ ເຄື່ອນຍ້າຍ	ທີມ	05	00	05	
3	ກຳລັງທະຫານຕໍາຫລວດ	ກອງຮ້ອຍ	01	01	00	
4	ທີມແພດເຄື່ອນທີ່	ທີມ	07	00	07	
5	ອາສາສະມັກກາແດງ	ກອງ	01	00	01	

6	ອາສາສະມັກ.....	ກອງ	14	ທຸກບ້ານ	00	
---	----------------	-----	----	---------	----	--

4. ກົງຈັກການຈັດຕັ້ງສໍາລັບວຽກງານຄຸ້ມຄອງໄພພິບັດ

4.1 ຄະນະກຳມະການຄຸ້ມຄອງໄພພິບັດຂັ້ນເມືອງ (DDMC)

ຄະນະກຳມະການຄຸ້ມຄອງໄພພິບັດຂັ້ນເມືອງ ໄດ້ຖືກຈັດຕັ້ງຂຶ້ນໂດຍການຕົກລົງຂອງທ່ານເຈົ້າເມືອງໆ ໄຊບູລີ, ຕາມຂໍ້ຕົກລົງສະບັບເລກທີ 600/ຈມ.ຊບລ ລົງວັນທີ 30 ມີນາ 2009, ລາຍຊື່ຂອງຄະນະກຳມະການ ແລະຄະນະກອງເລຂາ ມີລາຍລະອຽດຕໍ່ໄປນີ້:

ກ. ຄະນະກຳມະການຄຸ້ມຄອງໄພພິບັດຂັ້ນເມືອງ

1. ທ່ານ ກອງສີ ປານນິລັນ	ຮອງເຈົ້າເມືອງໆໄຊບູລີ	ເປັນປະທານ.
2. ທ່ານ ພັຕ.ໜູການ ອິນທິລາດ	ຫົວໜ້າກອງບັນຊາການ ປກສ ເມືອງ	ຮອງປະທານ
3. ທ່ານ ສີສຸວັນ ໄຊຍະວົງສ໌	ຫົວໜ້າຫ້ອງວ່າການປົກຄອງເມືອງ	ກຳມະການ.
4. ທ່ານ ຈອມສີ ພະທິທັກ	ປະທານແນວລາວສ້າງຊາດເມືອງ	ກຳມະການ.
5. ທ່ານ ຄຳເພືອດ ທອງວິໄລສັກ	ຫົວໜ້າຫ້ອງການສຶກສາເມືອງ	ກຳມະການ.
6. ທ່ານ ສີວິໄລ ອິນທະລີໄຊ	ຫົວໜ້າການກະສິກຳປ່າໄມ້ເມືອງ	ກຳມະການ.
7. ທ່ານ ນ.ທອງມາ ແສນທຳມະຈັກ	ປະທານສະຫະພັນກຳມະບານເມືອງ	ກຳມະການ.
8. ທ່ານ ຄຳຈັນ ຂັນຕິວົງ	ເລຂາຊາວໜຸ່ມເມືອງ	ກຳມະການ
9. ທ່ານ ໄພວັນ ພິດທະພັນ	ຫົວໜ້າຫ້ອງການ ຮສສ ເມືອງ	ກຳມະການ.
10. ທ່ານ ສີວິໄລ ພະສະຫວັດ	ຫົວໜ້າຫ້ອງການ ຍທຂ ເມືອງ	ກຳມະການ.
11. ທ່ານ ຕາດມະນີ	ຫົວໜ້າຫ້ອງການພະລັງງານບໍ່ແຮ່ເມືອງ	ກຳມະການ.
12. ທ່ານ ນ.ຄຳສອນ ສຸວັນນະສານ	ວ່າການປະທານສະຫະພັນແມ່ຍິງເມືອງ	ກຳມະການ.
13. ທ່ານ ພູລິມ ສີຫາວົງ	ຫົວໜ້າຫ້ອງການແຜນການເມືອງ	ກຳມະການ.
14. ທ່ານ ພັຕ.ວົງລະຄອນ ກົມມະສິດ	ຫົວໜ້າການທະຫານ ປກຊ ເມືອງ	ກຳມະການ.
15. ທ່ານ ລຳມະນີ ຂາວແພງດີ	ຫ້ອງການ ຖ.ວ ເມືອງ	ກຳມະການ.
16. ທ່ານ ພຊ.ທອງຫຼຽນ ສຸລິວົງ	ຫ້ອງການສາທາລະນະສຸກເມືອງ	ກຳມະການ.
17. ທ່ານ ນ.ສິວອນ	ຫ້ອງການກະສິກຳປ່າໄມ້ເມືອງ	ກຳມະການ.

ຂ. ຄະນະກອງເລຂາ ປະກອບມີ

1. ທ່ານ ສີສຸວັນ ໄຊຍະວົງສ໌	ຫົວໜ້າຫ້ອງວ່າການປົກຄອງເມືອງ	ເປັນຫົວໜ້າ
2. ທ່ານ ໄພວັນ ພິດທະພັນ	ຫົວໜ້າຫ້ອງການ ຮສສ ເມືອງ	ເປັນຮອງ.
3. ທ່ານ ພູລິມ ສີຫາວົງ	ຫົວໜ້າຫ້ອງການແຜນການ	ຄະນະ.
4. ທ່ານ ທອງຫຼຽນ ສຸລິວົງ	ຫ້ອງການສາທາລະນະສຸກເມືອງ	ຄະນະ.
5. ທ່ານ ນ.ສິວອນ	ຫ້ອງການກະສິກຳປ່າໄມ້ເມືອງ	ຄະນະ.
6. ທ່ານ ວິທະຍາ ພະຊົນນະບານ	ຫ້ອງການການເງິນເມືອງ	ຄະນະ.
7. ທ່ານ ກິແກ້ວ ອັນວິລາ	ຫ້ອງການສຶກສາປະຈຳເມືອງ	ຄະນະ.
8. ທ່ານ ວັນໄຊ ສີປັດໃຈ	ຫ້ອງການ ຍທຂ ເມືອງ	ຄະນະ.
9. ທ່ານ ແສງສະຫວັນ ພິມມະບູດ	ຫ້ອງການອົງການຄຸ້ມຄອງທີ່ດິນເມືອງ	ຄະນະ.
10. ທ່ານ ບຸນເຖິງ ແສງດາລາວົງ	ສູນບໍລິການໄຟຟ້າເມືອງ	ຄະນະ.

4.2 ພາລະບົດບາດຂອງຄະນະກຳມະການຄຸ້ມຄອງໄພພິບັດຂັ້ນເມືອງ (DDMC)

4.2.1 ພາລະບົດບາດລວມຂອງຄະນະກຳມະການຂັ້ນເມືອງ

ກ່ອນໄພພິບັດ	ໄລຍະໄພພິບັດ	ຫຼັງໄພພິບັດ
<p>ກຳນົດແຜນງານ, ໂຄງການດຳເນີນງານສຳລັບປ້ອງກັນ, ຕອບຕ້ານ ແລະ ພື້ນຟູທົດແທນຜົນກະທົບ.</p> <p>ຈັດຕັ້ງກອງປະຊຸມສາມັນປະຈຳປີ ເພື່ອຕີລາຄາຄຸນຜົນການເຄື່ອນໄຫວ ໃນປີຜ່ານ ມາ ແລະ ຜ່ານແຜນປະຈຳປີ.</p> <p>ມອບໝາຍຄວາມຮັບຜິດຊອບ ໃຫ້ ຄະນະກຳມະການແຕ່ລະພາກສ່ວນ, ແຕ່ລະຂະແໜງການ.</p>	<p>ລົງຕິດຕາມກວດກາ ແລະ ຊຸກຍູ້ ຄະນະກຳມະການ ແລະ ທີມງານ ທີ່ປະຕິບັດແຜນງານ ກິດຈະກຳຢູ່ພາກສະໜາມ.</p> <p>ລົງຕິດຕາມບ້ານທີ່ຖືກກະທົບ ຫຼື ສູນ ຫຼື ບ່ອນ ເພື່ອປຸກລະດົມແນວຄິດຈິດໃຈປະຊາຊົນຜູ້ຖືກກະທົບ.</p> <p>ລາຍງານຂັ້ນເທິງແຕ່ລະຂັ້ນ, ອີງຕາມສະພາບການໃນແຕ່ລະໄລຍະ.</p>	<p>ລົງຕິດຕາມ ກວດກາ ແລະ ປະເມີນຜົນກະທົບຈາກໄພນ້ຳຖວ້ມ.</p> <p>ລົງຕິດຕາມບ້ານທີ່ຖືກກະທົບ ເພື່ອໃຫ້ການພື້ນຟູ, ທົດແທນຜົນກະທົບ ແລະ ພື້ນຟູແນວຄິດຈິດໃຈຂອງປະຊາຊົນ ຜູ້ຖືກກະທົບ.</p> <p>ຈັດກອງປະຊຸມ ສະຫຼຸບຕີລາຄາຄຸນຜົນການເຄື່ອນໄຫວ ຂອງຄະນະກຳມະການ ແລະ ທີມງານ.</p> <p>ລາຍງານຜົນກະທົບຈາກໄພນ້ຳຖວ້ມໃຫ້ແກ່ຂັ້ນເທິງຂອງຕົນ.</p>

4.2.2 ພາລະບົດບາດລວມຂອງຄະນະກອງເລຂາ

ກ່ອນໄພພິບັດ	ໄລຍະໄພພິບັດ	ຫຼັງໄພພິບັດ
<p>ສັງລວມຂໍ້ມູນຜົນກະທົບຈາກນ້ຳຖວ້ມ ຂອງປີຜ່ານມາ, ວິເຄາະວິໃຈ ແລະ ຮ່າງບັນດານິຕິກຳຕ່າງໆ ໃຫ້ແກ່ຄະນະກຳມະການ (ບົດສະຫຼຸບ, ແຜນການ, ຄຳສັ່ງຂໍ້ກຳນົດກົດລະບຽບຕ່າງໆຂອງເຈົ້າເມືອງ ..).</p> <p>ກະກຽມບັດໃຈຈຳເປັນສຳລັບການຈັດ ຕັ້ງກອງປະຊຸມສາມັນປະຈຳປີຂອງຄະນະກຳມະການ.</p> <p>ປະສານງານ ລະຫວ່າງຂະແໜງການຕ່າງໆ ພາຍໃນເມືອງ ແຂວງ.</p>	<p>ຮ່ວມລົງຕິດຕາມ ກວດກາ ແລະ ຊຸກຍູ້ ກັບຄະນະກຳມະການ ແລະ ເກັບກຳສະພາບຜົນກະທົບ, ເຝົ້າລະວັງໄພນ້ຳຖວ້ມ ຢ່າງໄກ້ສິດ ແລະ ແນະນຳວິທີການຕອບໂຕ້ໃຫ້ທັນການ.</p> <p>ຮ່ວມກັບຄະນະກຳມະການ ລົງຕິດຕາມ ບ້ານທີ່ຖືກກະທົບ ຫລື ສູນ ຫລື ບ່ອນ ເພື່ອໃຫ້ການຊ່ວຍເຫລືອຕາມຄວາມເໝາະສົມ.</p> <p>ສ້າງບົດລາຍງານໃຫ້ຄະນະກຳມະການ ແລະ ລາຍງານຂັ້ນເທິງຂອງຕົນ ແຕ່ລະຂັ້ນ, ອີງຕາມສະພາບການ ໃນແຕ່ລະໄລຍະ.</p>	<p>ຮ່ວມກັບຄະນະກຳມະການລົງຕິດຕາມ ກວດກາ ແລະ ປະເມີນຜົນກະທົບຈາກໄພນ້ຳຖວ້ມ.</p> <p>ຮ່າງບົດປະເມີນຜົນກະທົບ, ບົດສະຫຼຸບຜົນການເຄື່ອນໄຫວ, ແຜນການພື້ນຟູທົດແທນ ແລະ ແຜນການເຄື່ອນໄຫວໃນປີຕໍ່ໄປ.</p> <p>ຮ່ວມກັບຄະນະກຳມະການ ລົງຕິດຕາມບ້ານທີ່ຖືກກະທົບ ເພື່ອໃຫ້ການພື້ນຟູ, ທົດແທນຜົນກະທົບ ແລະ ພື້ນຟູແນວ ຄິດ ຈິດໃຈຂອງປະຊາຊົນຜູ້ຖືກກະທົບ.</p> <p>ກະກຽມກອງປະຊຸມ ສະຫຼຸບຕີລາຄາຄຸນຜົນການເຄື່ອນໄຫວ ຂອງຄະນະກຳມະການ ແລະ ທີມງານ.</p> <p>ລາຍງານຜົນກະທົບຈາກໄພນ້ຳຖວ້ມໃຫ້ແກ່ຂັ້ນເທິງຂອງຕົນ.</p>

4.2.3 ພາລະບົດບາດ ໜ້າທີ່ ແລະ ຄວາມຮັບຜິດຊອບຂອງບັນດາຂະແໜງການທີ່ສຳຄັນ ກ. ຫ້ອງການກະສິກຳປ່າໄມ້

ກ່ອນໄພພິບັດ	ໄລຍະໄພພິບັດ	ຫຼັງໄພພິບັດ
-------------	-------------	-------------

<p>ກະກຽມບັນດາຂໍ້ມູນ ຈຸດສ່ຽງຕໍ່ການເກີດໄພພິບັດ, ຂໍ້ມູນເປົ້າໝາຍ ທີ່ຈະຖືກຜົນກະທົບທາງດ້ານກະສິກ(ເນື້ອທີ່ກະ ສິກຳ, ສະຖິຕິປູກຝັງລ້ຽງສັດ), ຂໍ້ມູນລະ ບົບຊົນລະປະທານ ...</p> <p>ສັງລວມບັນດາຂໍ້ມູນຕ່າງໆແລ້ວລາຍງານໃຫ້ຄະນະກອງເລຂາ.ຕິດຕາມ, ເກັບກຳຂໍ້ມູນອຸທິກກະສາດແລະສົມທົບກັບກອງເລຂາລາຍງານແຈ້ງຂ່າວກະກຽມພື້ນທີ່ ເພື່ອຕັ້ງສູນຫລົບໄພ. ກະກຽມແນວພັນພືດ, ພັນສັດ, ຝຸ່ນ, ຢາຕ່າງໆແລະອຸປະກອນສັດຕະວະແພດ.</p>	<p>ເຝົ້າລະວັງໄພນ້ຳຖວ້ມຢ່າງໄກ່ສິດ ແລະ ແນະນຳວິທີການຕອບໂຕ້ ໃຫ້ທັນການ.</p> <p>ລົງພື້ນທີ່ຖືກກະທົບ ເພື່ອແນະນຳວິທີການຟື້ນຟູຊີວິດດ້ານກະສິກຳ (ການປູກການລ້ຽງ).ຕິດຕາມການກະທົບ ຕໍ່ລະບົບຊົນລະ ປະທານ ແນະນຳປະຊາຊົນ ປົກປັກຮັກສາເຮືອແພແລະຈັກສູບນ້ຳ, ພ້ອມທັງແນະນຳວິທີການກະກຽມ ເພື່ອປັບປຸງປົວແປງລະບົບຊົນລະປະທານທີ່ເປ່ເພ. ແຈ້ງຂ່າວພະຍາກອນເຕືອນໄພແຕ່ຫົວ ທີ ແລະ ແຕ່ລະໄລຍະ.</p>	<p>ປະເມີນຜົນກະທົບດ້ານກະສິກຳ ຈາກໄພນ້ຳຖວ້ມ.</p> <p>ລົງເຄື່ອນໄຫວນຳພາປະຊາຊົນປະຕິບັດ ແຜນການຟື້ນຟູ ທົດແທນ (ປູກຝັງ, ລ້ຽງ ສັດແລະລ້ຽງປາ), ປັບປຸງປົວແປງລະບົບ ຊົນລະປະທານ.</p> <p>ສະຫລຸບຕີລາຄາ ຜົນການເຄື່ອນໄຫວວຽກງານຂອງຕົນ.</p> <p>ລາຍງານຜົນກະທົບ ຈາກໄພນ້ຳຖວ້ມໃຫ້ແກ່ຂັ້ນເທິງຂອງຕົນຊາບ.</p>
--	--	--

ຂ. ຫ້ອງການແຮງງານສະຫວັດດີການສັງຄົມ

ກ່ອນໄພພິບັດ	ໄລຍະໄພພິບັດ	ຫລັງໄພພິບັດ
<p>ປະສານສົມທົບ ກັບຄະນະກອງເລຂາກະກຽມ ບັນດາສິ່ງຈຳເປັນຕ່າງໆ ສຳລັບຕອບໂຕ້ໄພນ້ຳຖວ້ມເຊັ່ນ: ຄະນະທົມ ງານຕ່າງໆ.</p> <p>ກະກຽມສະຖານທີ່ ບ່ອນຕັ້ງສູນຫລົບໄພໃຫ້ປະຊາຊົນ.</p> <p>ສົມທົບກັບ ອົງການຈັດຕັ້ງມະຫາຊົນ, ອົງການແນວລາວ ແລະ ອົງການຈັດຕັ້ງ ສັງຄົມອື່ນໆ ປຸກລະດົມຂົນຂວາຍກຳລັງເພື່ອກະກຽມຮັບມືກັບໄພພິບັດ.</p>	<p>ປຸກລະດົມຂົນຂວາຍ ກຳລັງຊາວໜຸ່ມ ແລະ ປະຊາຊົນ ໃຫ້ເຂົ້າຮ່ວມປະຕິບັດກິດຈະກຳກັບທິມງານຂອງເມືອງ/ແຂວງ.</p> <p>ປະສານສົມທົບກັບພາກສ່ວນທີ່ກ່ຽວຂ້ອງ ເພື່ອອຳນວຍຄວາມສະດວກດ້ານພາຫານະ, ອຸປະກອນຕ່າງໆ ທີ່ຈຳເປັນຮ່ວມກັບທິມງານແລະ ປະຊາຊົນ ປະ ຕິບັດແຜນການຕອບໂຕ້ (ຍົກຍ້າຍຊັບສິນ, ຊ່ວຍເຫລືອຜູ້ເຈັບເປັນ....)</p>	<p>ສົມທົບກັບພາກສ່ວນທີ່ກ່ຽວຂ້ອງ ປະເມີນຜົນກະທົບດ້ານຕ່າງໆ ຈາກໄພນ້ຳ ຖວ້ມ ແລະ ເຮັດບົດສະຫລຸບລາຍງານ.</p> <p>ສົມທົບກັບພາກສ່ວນຕ່າງໆ ເພື່ອຊ່ວຍຟື້ນຟູສະພາບຄືນໄໝ່.</p> <p>ຮ່ວມກັບຄະນະກຳມະການ ແລະ ພາກສ່ວນທີ່ກ່ຽວຂ້ອງ ປຸກລະດົມວັດຖຸບັດໃຈ ຊ່ວຍເຫລືອຜູ້ປະສົບໄພ.</p>

ຄ. ຫ້ອງການສາທາລະນະສຸກ

ກ່ອນໄພພິບັດ	ໄລຍະໄພພິບັດ	ຫລັງໄພພິບັດ
<p>ກະກຽມບັນດາຂໍ້ມູນຕ່າງໆທີ່ກ່ຽວພັນກັບພະຍາດລະບາດຕາມລະດູການ.</p> <p>ກະກຽມຮັບມືກັບໄພພິບັດ, ເຝົ້າລະວັງ ການເກີດກໍລະນີ ພະຍາດລະບາດ ແລະ ການບາດເຈັບຈາກການເກີດອຸປະຕິເຫດ.</p> <p>ກະກຽມສະຖານທີ່ ເພື່ອຕັ້ງຈຸດບໍລິການ ຢູ່ສູນຫລົບໄພ.</p> <p>ກະກຽມອຸປະກອນການແພດ ແລະ ຫວ້ານຢາ ຕ່າງໆ.</p>	<p>ລົງພື້ນທີ່ຖືກກະທົບ ເພື່ອຕິດຕາມເຝົ້າລະວັງ ການເກີດສະພາບເຈັບເປັນຈາກໄພພິບັດ ແລະ ພະຍາດລະບາດ.</p> <p>ໃຫ້ການບໍລິການ ທາງດ້ານສາທາລະນະ ສຸກ ເພື່ອປ້ອງກັນ ແລະ ປິ່ນປົວພະຍາດຕ່າງໆ ທີ່ເກີດຂຶ້ນໃນໄລຍະໄພນ້ຳຖວ້ມ (ສຸຂະສິກສາ ແລະ ກວດ/ປິ່ນປົວ).</p>	<p>ລົງປະເມີນຜົນກະທົບ ຕໍ່ໂຄງລ່າງພື້ນ ຖານສາທາລະນະສຸກ, ປະເມີນຄວາມສ່ຽງຕໍ່ການເກີດພະຍາດພາຍຫລັງນ້ຳຖວ້ມ ແລະ ສະຫລຸບລາຍງານ.</p> <p>ລົງເຄື່ອນໄຫວ ໂຄສະນາສຸຂະສິກສາ ແລະ ນຳພາປະຊາຊົນ ເຮັດໜ້າທີ່ປ້ອງກັນພະຍາດ.</p>

ໆ. ອົງການຈັດຕັ້ງມະຫາຊົນ ແລະ ແນວລາວສ້າງຊາດ

ກ່ອນໄພພິບັດ	ໄລຍະໄພພິບັດ	ຫຼັງໄພພິບັດ
<p>ສົມທົບກັບພາກສ່ວນທີ່ກ່ຽວຂ້ອງ ປຸກ ລະດົມຂົນຂວາຍ ກຳລັງ ປະຊາຊົນ (ຊາວໜຸ່ມ, ແມ່ຍິງ...) ເພື່ອກະກຽມຮັບມືກັບໄພພິບັດ.</p> <p>ສະຫະພັນແມ່ຍິງ ເປັນເຈົ້າການໃນ ການເຄື່ອນໄຫວປຸກລະດົມ ແລະ ສຶກສາອົບ ຮົມປະຊາຊົນກ່ຽວກັບ ການປູກຈິດສຳນຶກແບບປະຕູເຖິງ ປະຕູ.</p>	<p>ປຸກລະດົມຂົນຂວາຍ ກຳລັງຊາວ ໜຸ່ມແລະ ປະຊາຊົນ ໃຫ້ທ້າວທັນ ເຂົ້າຮ່ວມປະຕິບັດກິດຈະກຳກັບທິມ ງານຂອງເມືອງ /ແຂວງ.</p> <p>ປະສານສົມທົບກັບພາກສ່ວນທີ່ກ່ຽວ ຂ້ອງພາຍໃນບ້ານ ແລະ ເມືອງ ເພື່ອອຳ ນວຍຄວາມສະດວກດ້ານ ພາຫານ,ອຸປະ ກອນຕ່າງໆທີ່ຈຳ ເປັນ.</p> <p>ຮ່ວມກັບທິມງານ ແລະ ປະຊາຊົນ ປະຕິ ບັດແຜນການຕອບໂຕ້ (ຍົກຍ້າຍຊັບສິນ, ຊ່ວຍເຫຼືອຜູ້ເຈັບ ເປັນ...)</p> <p>ສະຫະພັນແມ່ຍິງ ເປັນເຈົ້າການໃນ ການປຸກລະດົມຈິດໃຈ ແລະ ສ້າງ ກິດຈະກຳຕ່າງໆ ເພື່ອກະກຽມພື້ນຟູ ສະພາບ ຫຼັງນໍ້າຖວ້ມ.</p>	<p>ສົມທົບກັບພາກສ່ວນທີ່ ກ່ຽວຂ້ອງ ປະເມີນຜົນກະທົບ ດ້ານຕ່າງໆ ຈາກ ໄພນໍ້າ ຖວ້ມ ແລະ ເຮັດບົດສະຫຼຸບ ລາຍງານ.</p> <p>ສົມທົບກັບພາກສ່ວນຕ່າງໆເພື່ອ ລະດົມກຳລັງປະຊາຊົນ ຢູ່ພື້ນຖານ ຊ່ວຍພື້ນຟູສະ ພາບຄົນໄພ່.</p> <p>ຊ່ວຍຄະນະກຳມະການແລະພາກ ສ່ວນ ທີ່ກ່ຽວຂ້ອງປຸກລະດົມວັດຖຸບັດ ໃຈຊ່ວຍ ເຫຼືອຜູ້ປະສົບໄພ.</p> <p>ສະຫະພັນແມ່ຍິງ ສ້າງກິດຈະກຳພື້ນ ຟູສະພາບຫ້ອງນໍ້າຖວ້ມ ດ້ວຍການ ສົ່ງເສີມການຜະລິດສິນຄ້າ...</p>

4.3 ບັນດາທິມງານຄຸ້ມຄອງໄພພິບັດເມືອງ

ທິມງານຄຸ້ມຄອງໄພພິບັດຂັ້ນເມືອງ ໄດ້ຖືກຈັດຕັ້ງຂຶ້ນໂດຍການຕົກລົງ ຂອງທ່ານປະທານຄະນະກຳ ມະ ການຄຸ້ມຄອງໄພພິບັດຂັ້ນເມືອງ, ຊຶ່ງຮວມມີ 04 ທິມງານໃຫຍ່ ແລະ ແຕ່ລະທິມງານຈະແບ່ງອອກເປັນ 07 ຈຸ ດັ່ງນີ້:

- ✓ ທິມງານຄຸ້ມຄອງຂໍ້ມູນຂ່າວສານ/ປະສານງານ/ປະເມີນຜົນກະທົບ.
- ✓ ທິມງານຊອກຄົ້ນ ແລະ ກູ້ໄພ.
- ✓ ທິມງານສາທາລະນະສຸກ.
- ✓ ທິມງານປະສານງານບັນເທົາທຸກ.

ບັນດາທິມງານໃນຂ້າງເທິງນັ້ນ ແມ່ນມາຈາກຄະນະກຳມະການ ແລະ ຄະນະກອງເລຂາ ເປັນຜູ້ ກຳນົດແລະ ຈັດສັນບຸກຄະລາກອນ ແລ້ວນຳສະເໜີການແຕ່ງຕັ້ງຈາກທ່ານປະທານເຊັ່ນ:ທິມງານສາທາລະນະສຸກ ກໍ ແມ່ນຄະນະກຳມະການຈາກສາທາລະນະສຸກ ເປັນຜູ້ຈັດສັນ ດັ່ງນີ້ເປັນຕົ້ນ.

4.4 ຫ້ອງການຄວບຄຸມໄພນໍ້າຖ້ວມຢູ່ລະດັບເມືອງ

4.4.1 ນິຍາມຫ້ອງການຄວບຄຸມໄພນໍ້າຖ້ວມ

ແມ່ນສະຖານທີ່ບໍລິຫານຈັດການ ແລະ ຄຸ້ມຄອງການຈັດຕັ້ງປະຕິບັດແຜນການ ການເຄື່ອນໄຫວ ບ້ອງກັນ ຕອບໂຕ້ ແລະ ພື້ນຟູທົດແທນຜົນກະທົບຈາກໄພນໍ້າຖ້ວມ, ຊຶ່ງຈະມີການປະກອບບຸກຄະລາກອນ, ພາຫານະ, ວັດຖຸອຸປະກອນ ແລະ ສິ່ງຮັບໃຊ້ອັນຈໍາເປັນຕ່າງໆ ສໍາລັບການເຄື່ອນໄຫວທີ່ມີປະສິດທິຜົນ.

4.4.2 ບຸກຄະລາກອນຂອງຫ້ອງການຄວບຄຸມໄພນໍ້າຖ້ວມ

ບຸກຄະລາກອນທີ່ປະກອບເຂົ້າໃນຫ້ອງການດັ່ງກ່າວ ແມ່ນມາຈາກຄະນະກຳມະການ ແລະ ຄະນະກອງເລຂາຄະນະກຳມະການ ດັ່ງລາຍຊື່ຕໍ່ໄປນີ້:

- | | | |
|-----------------------------|---------------------------------|------------|
| 1. ທ່ານ ສີສຸວັນ ໄຊຍະວົງສ໌ | ຫົວໜ້າຫ້ອງວ່າການປົກຄອງເມືອງ | ເປັນຫົວໜ້າ |
| 2. ທ່ານ ໄພວັນ ພິດທະພັນ | ຫົວໜ້າຫ້ອງການ ຮສສ ເມືອງ | ເປັນຮອງ. |
| 3. ທ່ານ ພູລົມ ສີຫາວົງ | ຫົວໜ້າຫ້ອງການແຜນການ | ຄະນະ. |
| 4. ທ່ານ ທອງຫຼຽນ ສຸລິວົງ | ຫ້ອງການສາທາລະນະສຸກເມືອງ | ຄະນະ. |
| 5. ທ່ານ ນ.ສີວອນ | ຫ້ອງການກະສິກໍາປ່າໄມ້ເມືອງ | ຄະນະ. |
| 6. ທ່ານ ວິທະຍາ ພະຊົນນະບານ | ຫ້ອງການການເງິນເມືອງ | ຄະນະ. |
| 7. ທ່ານ ກິແກ້ວ ອິນວິລາ | ຫ້ອງການສຶກສາປະຈໍາເມືອງ | ຄະນະ. |
| 8. ທ່ານ ວັນໄຊ ສີປັດໃຈ | ຫ້ອງການ ຍທຂ ເມືອງ | ຄະນະ. |
| 9. ທ່ານ ແສງສະຫວັນ ພິມມະບຸດ | ຫ້ອງການອົງການຄຸ້ມຄອງທີ່ດິນເມືອງ | ຄະນະ. |
| 10. ທ່ານ ບຸນເຖິງ ແສງດາລາວົງ | ສູນບໍລິການໄຟຟ້າເມືອງ | ຄະນະ. |

4.4.3 ສິ່ງຮັບໃຊ້ສໍາລັບຫ້ອງການຄວບຄຸມໄພນໍ້າຖ້ວມ (ພາຫານະ, ອຸປະກອນຕ່າງໆ...)

ລ/ດ	ລາຍການອຸປະກອນ	ຫົວໜ່ວຍ	ຈໍານວນ			ໝາຍເຫດ
			ຕ້ອງການ	ມີແລ້ວ	ຂໍເພີ່ມ	
1	ຫ້ອງການ (8m x 12m)	ຫລັງ	01	00	01	
2	ລົດຮັບໃຊ້ພາກສະໜາມ	ຄັນ	01	00	01	Pick up 4x4
3	ລົດໂຮງໝໍ	ຄັນ	02	00	02	
4	ລົດຈັກ	ຄັນ	05	00	05	
5	Computer Printer	ຊຸດ	01	00	01	
6	Telephone/Fax	ເຄື່ອງ	01	00	01	
7	ໂທລະສັບຜ່ານດາວທຽມ/ມິຖີ	ເຄື່ອງ	00	ມີເກືອບທຸກຄົນ	00	
8	ວິທະຍຸຕິດຕໍ່ໄລຍະໄກ	ເຄື່ອງ	14	00	14	
9	ໂທລະໂຄ້ງ	ຊຸດ	14	00	14	ແບບເຄື່ອນທີ່
10	ເຄື່ອງສາຍ VDO	ເຄື່ອງ	01	00	01	
11	ເຄື່ອງສາຍ LCD projector.	ເຄື່ອງ	01	00	01	
12	ກ້ອງຖ່າຍຮູບ	ເຄື່ອງ	01	00	01	
13	ກ້ອງຖ່າຍ VDO	ເຄື່ອງ	01	00	01	

ບັນດາບັນຊີສິ່ງຮັບໃຊ້ດັ່ງກ່າວຂ້າງເທິງນີ້ ແມ່ນເປັນຊັບສົມບັດຂອງລັດ ກໍຄືຂອງຄະນະກຳມະການ ຂັ້ນ ເມືອງນັ້ນເອງ, ຊຶ່ງການນຳໃຊ້ສິ່ງດັ່ງກ່າວຕ້ອງມີລະບຽບການ ແລະ ນະໂຍບາຍຂອງຄະນະກຳມະການທີ່ຖືກ ຮັບຮອງແລະ ອະນຸມັດນຳໃຊ້ ໂດຍການຕົກລົງເຫັນດີຈາກທ່ານເຈົ້າເມືອງໆໄຊບູລີ.

5. ມາດຕະການຕຽມພ້ອມຕ້ານໄພນໍ້າຖວ້ມ

5.1 ກິດຈະກຳການຕຽມພ້ອມຕອບໂຕ້ໄພພິບັດ..

5.1.1 ການປູກຈິດສຳນຶກໃຫ້ແກ່ຊຸມຊົນ

ການປູກຈິດສຳນຶກໃຫ້ແກ່ຊຸມຊົນ ແມ່ນມີຄວາມສຳຄັນ ແລະ ເປັນສິ່ງຈຳເປັນທີ່ຕ້ອງໄດ້ປະຕິບັດໃນຂົງ ເຂດ ຫລື ພື້ນທີ່ທີ່ມີຄວາມສ່ຽງຕໍ່ໄພພິບັດນໍ້າຖວ້ມ; ສິ່ງດັ່ງກ່າວ ແມ່ນຂະບວນການໃນການປະສານສົມທົບວຽກງານ ລະ ຫວ່າງຄະນະກຳມະການ ແລະ ພາກສ່ວນທີ່ກ່ຽວຂ້ອງໃນສັງຄົມ ຕະຫລອດເຖິງບັນດາຊັ້ນຄົນ ໃນສັງຄົມ ກັບ ປະຊາຊົນ ຜູ້ດຳລົງຊີວິດໃນເຂດສ່ຽງດັ່ງກ່າວ ໃຫ້ຮັບຮູ້ເຂົ້າໃຈ ແລະ ປັບປຸງພຶດຕິກຳຂອງຕົນ ທີ່ບໍ່ສອດຄ່ອງກັບ ການສ່ຽງຕໍ່ຜົນກະ ທົບຈາກໄພພິບັດ, ແລ້ວພ້ອມກັນສ້າງຄວາມຊື່ນເຄີຍກັບການດຳລົງຊີວິດທີ່ມີຄວາມສ່ຽງນັ້ນ ໃຫ້ ກາຍມາເປັນທັດສະນະ ຄະຕິອັນດີ ເພື່ອປ້ອງກັນ, ຕອບຕ້ານ ແລະ ສ້າງກິດຈະກຳພື້ນຟູທົດແທນຜົນກະທົບ ໃຫ້ຄົນ ສູ່ສະພາບປົກກະຕິ ແລະ ຫຼີກ ລ້ຽງຄວາມສູນເສຍທາງດ້ານຊີວິດ ແລະ ຊັບສິນຕ່າງໆ...

ເພື່ອບັນລຸຜົນສຳເລັດແຜນດັ່ງກ່າວ ສິ່ງສຳຄັນແມ່ນຄະນະກຳມະການ ຫລື ທີມງານທີ່ກ່ຽວຂ້ອງ ຕ້ອງມີ ຄວາມຮູ້ ຄວາມເຂົ້າໃຈຢ່າງເລິກເຊິ່ງ ແລະ ມີຄວາມສາມາດໃນການສື່ສານກັບປະຊາຊົນ ໃນເຂດທີ່ມີຄວາມ ສ່ຽງສູງ, ດັ່ງ ນັ້ນ ຜູ້ຮັບຜິດຊອບແມ່ນມີຄວາມຈຳເປັນຕ້ອງມີຄວາມຮູ້ ຄວາມສາມາດ (ການຝຶກອົບຮົມ/ທັດສະນະສຶກ ສາ) ແລະ ມີ ເຄື່ອງມືສຳລັບໂຄສະນາ ເຊັ່ນ: ຂໍ້ກຳນົດກົດລະບຽບຂອງລັດ, ຄຳສັ່ງ, ບັນດາອຸປະກອນສື່ສານຕ່າງໆ (ເຄື່ອງສຽງ, ເຄື່ອງ ສາຍLCD, ເຄື່ອງສົ່ງພິມ, ຮູບພາບ ແລະ ຂໍ້ມູນຂ່າວສານອື່ນໆ....).

5.1.2 ລະບົບພະຍາກອນ ແລະ ເຕືອນໄພລ່ວງໜ້າ

ລະບົບການພະຍາກອນ ແລະ ການເຕືອນໄພລ່ວງໜ້າ ແມ່ນມີຄວາມສຳຄັນຫລາຍ ຕໍ່ການວາງແຜນ ການປ້ອງກັນ ແລະ ຕອບໂຕ້ໄພນໍ້າຖວ້ມ ເຊັ່ນ: ການວາງແຜນຊ່ວຍຍົກຍ້າຍປະຊາຊົນໄປສູ່ເຂດປອດໄພ, ຊ່ວຍ ອຳນວຍ ຄວາມສະດວກ ໃຫ້ແກ່ເຂົາເຈົ້າໃນການຫຼີກຫຼ່າງຈາກໄພອັນຕະລາຍຕ່າງໆ.

ສ່ວນປະກອບຂອງລະບົບການພະຍາກອນ ແລະ ການເຕືອນໄພ ແມ່ນມາຈາກຫລາຍປັດໃຈ ຊຶ່ງຈະ ລວມເອົາປະສົບການຕົວຈິງທີ່ປະຊາຊົນ ກໍຄືຂົງເຂດພື້ນທີ່ສ່ຽງໄພ ໄດ້ປະສົບພົບພໍ້ຜ່ານມາ ຈົນໄປເຖິງລະບົບການ ສ້າງຕັ້ງ ທີມງານຕິດຕາມສະພາບການ, ອາສາສະມັກເຄືອຄ່າຍປະຈຳແຕ່ລະຈຸດ ແລະ ຂໍ້ມູນຂ່າວສານທີ່ມາຈາກ ຫລາຍແຫລ່ງ ເລີ້ມ ຈາກຂໍ້ມູນຂອງແຂວງ, ຂອງປະເທດ, ຂອງພາກພື້ນ ແລະ ຂອງໂລກ; ນອກນັ້ນ, ບັນດາວັດຖຸ ອຸປະກອນອັນຈຳເປັນສຳລັບ ລະບົບນີ້ກໍມີຄວາມສຳຄັນຫຼາຍ ຕໍ່ການຕິດຕາມເຝົ້າລະວັງໄພພິບັດ ເຊັ່ນ: ເຄື່ອງ ວັດແທກລະດັບນໍ້າ, ອຸປະກອນສື່ສານ ເພື່ອລາຍງານເຜີຍແຜ່ຂ່າວສານພະຍາກອນອາກາດ ແລະ ນໍ້າຖວ້ມ ດັ່ງນີ້ ເປັນຕົ້ນ...

5.1.3 ລະບົບການສ້າງແຜນງານກິດຈະກຳຕ່າງໆ

ລະບົບການວາງແຜນງານກິດຈະກຳຕ່າງໆ ສຳລັບປ້ອງກັນ, ຕອບຕ້ານ ແລະ ພື້ນຟູຜົນ ກະທົບ ຈາກໄພນໍ້າຖວ້ມ ແມ່ນການຫັນເອົາແນວທາງ ກໍຄືຍຸດທະສາດໃນການຕ້ານໄພພິບັດນັ້ນ ມາເປັນແຜນວຽກ ເປັນ ແຜນກິດຈະກຳ ອັນລະອຽດ ເພື່ອແນໃສ່ຫຼຸດຜ່ອນການສູນເສຍຊີວິດຊັບສິນຂອງລັດ ແລະ ຂອງປະຊາຊົນ ໃນເຂດທີ່ ມີຜົນກະທົບ, ຊຶ່ງ

ແຜນງານກິດຈະກຳຕ່າງໆນັ້ນ ຈະຕິດພັນກັບໂຄງປະກອບການຈັດຕັ້ງຂອງຄະນະກຳມະການ, ຄະນະກອງເລຂາ ແລະ ທີມງານຕ່າງໆ (ທີມງານຄຸ້ມຄອງຂໍ້ມູນຂ່າວສານ/ປະສານງານ/ປະເມີນຜົນກະທົບ, ທີມງານຊອກຄົ້ນ ແລະ ກູ້ໄພ, ທີມງານສາ ທາລະນະສຸກ ແລະ ທີມງານປະສານງານບັນເທົາທຸກ).

6. ການປະຕິບັດມາດຕະການຕອບໂຕ້

6.1 ການກະກຽມການຕອບໂຕ້ໄພພິບັດ..

ໃນເມື່ອຫາກມີສັນຍານເຕືອນໄພອັນຕະລາຍຈາກນ້ຳຖວ້ມແລ້ວ, ຄະນະກຳມະການ ແລະ ພາກສ່ວນຕ່າງໆ ທີ່ຮັບຜິດຊອບ ຕ້ອງໄດ້ມີການກຽມພ້ອມຕອບໂຕ້ໃຫ້ທັນເວລາ ເຊັ່ນ: ການຈັດຕັ້ງສູນຫຼັບ ໄພໃນສະຖານທີ່ ທີ່ໄດ້ກຳນົດ ໄວ້ດ້ວຍການຈັດຫາເຕັ້ນ, ວັດຖຸອຸປະກອນຕ່າງໆທີ່ຈຳເປັນ (ເຄື່ອງຮັບໃຊ້ຄົວເຮືອນ, ເຂົ້າສານອາຫານແຫ້ງ, ນ້ຳດື່ມນ້ຳໃຊ້ ວິດຖ່າຍຊົ່ວຄາວ...), ຕຽມພ້ອມພາຫານເຄື່ອນຍ້າຍ (ເຮືອ, ລົດ, ທີມງານ ແລະ ອື່ນໆ..), ຕຽມພ້ອມລະບົບການສື່ສານ ປະສານງານໃຫ້ຄົບຊຸດ, ຈັດຕັ້ງໜ່ວຍແພດປະຈຳສູນ ພ້ອມທັງອຸປະກອນ, ຢາປົວພະຍາດ ໃຫ້ພຽງພໍ ແລະ ສິ່ງສຳຄັນແມ່ນ ປຸກລະດົມກຳລັງທົ່ວຊຸມຊົນ ແລະ ທີມງານ ເຮັດຄັນຄູບ້ອງກັນນ້ຳໃຫ້ແຂງແກ່ນ ແລະ ຮັບປະກັນ, ພ້ອມທັງຈັດຕັ້ງການ ເວນຍາມເຝົ້າລະວັງ ຢ່າງເປັນປະຈຳຕະຫລອດ 24 ຊົ່ວໂມງ.

6.2 ການປະຕິບັດການຕອບໂຕ້ໄພພິບັດ..

ເມື່ອສັນຍານເຕືອນໄພອັນຕະລາຍທາກເຖິງຈຸດສູງສຸດແລ້ວ, ບັນດາທີມງານ ແລະ ພາກສ່ວນຕ່າງໆ ທີ່ ກ່ຽວຂ້ອງ ຕະຫລອດເຖິງປະຊາຊົນໃນເຂດນັ້ນ ຕ້ອງໄດ້ພ້ອມກັນປະຕິບັດມາດຕະການຕອບໂຕ້ຢ່າງວ່ອງໄວ ຕາມພາລະ ບົດບາດ ແລະ ຄວາມຮັບຜິດຊອບຂອງຕົນເອງ ເຊັ່ນ: ທີມງານຄຸ້ມຄອງຂໍ້ມູນຂ່າວສານ/ປະສານງານ/ປະເມີນຜົນກະທົບ ກໍຕ້ອງເພີ່ມຄວາມເອົາໃຈໃສ່ໃນການຕິດຕາມໄພອັນຕະລາຍ, ເກັບກຳຂໍ້ມູນຂ່າວສານ ແລະ ລາຍງານຢ່າງເປັນປົກກະຕິ ຕາມ ສະພາບການຜັນແປຂອງໄພພິບັດ, ພ້ອມນັ້ນ ກໍຕ້ອງໄດ້ປະສານຂໍຄວາມຊ່ວຍເຫລືອຈາກທີມງານອື່ນ ໃນກໍລະນີຈຳເປັນ; ທີມງານຊອກຄົ້ນ ແລະ ກູ້ໄພ ກໍຕ້ອງໄດ້ພ້ອມກັນປະຕິບັດມາດຕະການຄົ້ນຫາ, ກອບກູ້ ແລະ ເຄື່ອນຍ້າຍສິ່ງຕ່າງໆ (ຄົນ, ສັດລ້ຽງ, ວັດຖຸສິ່ງຂອງ..) ໄປສູ່ສູນຫລົບໄພທີ່ໄດ້ຈັດສັນໄວ້; ທີມງານສາທາລະນະສຸກ ກໍເຮັດໜ້າທີ່ໂຄສະນາສຸຂະສິກສາ ພ້ອມທັງໃຫ້ການປິ່ນປົວຜູ້ທີ່ຖືກບາດເຈັບ ແລະ ເປັນພະຍາດ; ສ່ວນທີມງານປະສານງານພື້ນຟູ ແລະ ບັນເທົາທຸກ ກໍເຮັດ ໜ້າທີ່ຄຸ້ມຄອງສະຖານທີ່ສູນຫລົບໄພ, ຊ່ວຍເຫລືອສິ່ງຈຳເປັນ ເພື່ອບັນເທົາທຸກໃນພາວະສຸກເສີນ, ເຮັດການປຸກລະດົມ ແນວຄິດຂອງປະຊາຊົນ ໃຫ້ອຸ່ນອຸ່ນ ແລະ ໃຫ້ບົດຮຽນ ປຸກຈິດສຳນຶກໃຫ້ແກ່ປະຊາຊົນ ເພື່ອຫລຸດຜ່ອນຜົນກະທົບພາຍ ຫລັງນ້ຳຖວ້ມ, ດ້ວຍການອົບຮົມແນະນຳວິທີປູກ, ວິທີລ້ຽງ, ວິທີປັບປຸງປົວແປງອາຄານບ້ານເຮືອນ ແລະ ສິ່ງສາທາລະນະ (ລະບົບຊົນລະປະທານ, ໂຮງຮຽນ, ໂຮງໝໍ, ວັດວາ...) ໃຫ້ຄົນສູ່ສະພາບປົກກະຕິ ດັ່ງນີ້ເປັນຕົ້ນ.

7. ການປັບປຸງພື້ນຟູໃຫ້ຄົນສູ່ສະພາບເດີມ

7.1 ກິດຈະກຳຂອງການປັບປຸງເພື່ອໃຫ້ກັບຄືນສູ່ສະພາບເດີມ

ພາຍຫລັງໄພພິບັດນ້ຳຖວ້ມໄດ້ຢຸດຕິລົງ ຄະນະກຳມະການ, ຄະນະກອງເລຂາ ແລະ ພາກສ່ວນທີ່ກ່ຽວ ຂ້ອງກໍຕ້ອງໄດ້ພ້ອມກັນຈັດຕັ້ງປະຕິບັດພາລະບົດບາດ ໜ້າທີ່ ແລະ ຄວາມຮັບຜິດຊອບຂອງຕົນໃນໄລຍະຫລັງນ້ຳຖວ້ມ, ອັນສຳຄັນແມ່ນການເກັບກຳຂໍ້ມູນ ແລະ ສະຫລຸບປະເມີນຜົນກະທົບຈາກນ້ຳຖວ້ມ, ພ້ອມທັງເຮັດໜ້າທີ່ ພື້ນຟູທິດແທນຜົນກະທົບດັ່ງກ່າວ ໃຫ້ກັບຄືນສູ່ສະພາບປົກກະຕິ; ສະນັ້ນ ເພື່ອເຮັດໃຫ້ການຈັດຕັ້ງປະຕິບັດຕົວຈິງ ໄດ້ຮັບຜົນສຳເລັດຕາມລະດັບຄາດໝາຍນັ້ນ ມີຄວາມຈຳເປັນຫລາຍຕ້ອງໄດ້ຄາດຄະເນຄວາມຕ້ອງການບັນດາສິ່ງຈຳເປັນຕ່າງໆ ໂດຍອີງໃສ່

ການສົມທຽບຜົນກະທົບຈາກໄພພິບັດໃນຄັ້ງຜ່ານມາ, ໂດຍສະເພາະແມ່ນໄພນໍ້າຖ້ວມຄັ້ງຮ້າຍແຮງ ໃນປີ 2005 ລາຍລະ ອງຸດຜົນເສຍຫາຍ ດັ່ງຕາຕະລາງລຸ່ມນີ້:

*** ຕາຕະລາງສະແດງຜົນເສຍຫາຍຈາກຜົນກະທົບໄພນໍ້າຖ້ວມປີ 2005**

ລ/ດ	ເນື້ອໃນລາຍການ	ມູນຄ່າເສຍຫາຍ (ກີບ)	ໝາຍເຫດ
1	ຜົນກະທົບດ້ານກະສິກໍາ: ການປູກຝັງ (ນາປີ) ຊົນລະປະທານ ການລ້ຽງສັດ	6.764.500.000 5.899.500,000 ກີບ 800.000.000 ກີບ 65.000.000 ກີບ	
2	ດ້ານວັດທະນະທຳສັງຄົມ: ການສຶກສາ ສາທາລະນະສຸກ	578.000.000 458.000.000 ກີບ 120.000.000 ກີບ	
3	ດ້ານໂຄງລ່າງພື້ນຖານຄົມມະນາຄົມ	1.750.000.000 ກີບ	
	ລວມ	9.092.500.000 ກີບ	

ຈັດຕັ້ງປະຕິບັດແຜນການບູລະນະ ແລະ ພື້ນຖານພັດທະນາຕາມແຜນງານກິດຈະກຳຕ່າງໆ, ບົນພື້ນຖານການປະຕິບັດໜ້າທີ່ ແລະ ຄວາມຮັບຜິດຊອບຂອງບັນດາຂະແໜງການທີ່ກ່ຽວຂ້ອງຕາມການກຳນົດໄວ້ໃນຂ້າງເທິງນັ້ນ.

ຫ້ອງການຄວບຄຸມໄພພິບັດ ຫລື ກອງເລຂາຄະນະກຳມະການປະສານສົມທຽບກັບບັນດາຂະແໜງການຕ່າງໆໃນການຕິດຕາມ ຊຸກຍູ້ ປະເມີນ ແລະ ສະຫລຸບລາຍຜົນການຈັດຕັ້ງ ປະຕິບັດແຜນການໃນແຕ່ລະໄລຍະ.

8. ມາດຕະການການຫລຸດຜ່ອນ

8.1 ໂຄງສ້າງຂອງການຫລຸດຜ່ອນ

8.1.1 ການກໍ່ສ້າງຄູບ້ອງກັນນໍ້າຖ້ວມ ແລະ ຄອງລະບາຍນໍ້າ

ກ. ການກໍ່ສ້າງທາງຊົນນະບົດ ຕິດພັນກັບການສ້າງຄັນຄູບ້ອງກັນນໍ້າຖ້ວມ

ກໍ່ສ້າງເສັ້ນທາງຕິດພັນກັບການກໍ່ສ້າງຄູບ້ອງກັນນໍ້າ ເພື່ອແນ່ໃສ່ຫລຸດຜ່ອນຜົນກະທົບນໍ້າຖ້ວມແຕ່ລະປີ, ຊຶ່ງແບ່ງອອກເປັນ 02 ພາກສ່ວນໃຫຍ່:

1. ການກໍ່ສ້າງທາງ ທີ່ສາມາດເປັນທັງຄັນຄູບ້ອງກັນນໍ້າ ຫຼື ເປັນຄອງຊົນລະປະທານໄດ້.
2. ການກໍ່ສ້າງ ແລະ ສ້ອມແປງປະຕູນໍ້າ ຢູ່ແຕ່ລະປາກຫ້ວຍ.

3. * ພາກສ່ວນການສ້າງເສັ້ນທາງຕິດພັນຄັນຄູບ້ອງກັນນໍ້າ

ລ/ດ	ຊື່ທາງຈາກຈຸດເລີ່ມ ຫາ ຈຸດສຸດທ້າຍ	ລວງຍາວ (Km)	ສະພາບທຶນທາງ/ຄັນຄູ	ໝາຍເຫດ
1	ແຕ່ບ້ານຕົ້ນແຫນ ຫາບ້ານດ້າງສະຫວັນ	12 ກມ	ເປັນເສັ້ນທາງ,ຄູບ້ອງກັນຖ້ວມ ແລະຄອງນໍ້າ	ສ້າງສຳເລັດແລ້ວ
2	ແຕ່ບ້ານຕົ້ນແຫນ ບຶງເຊ	3,5 ກມ	ເປັນເສັ້ນທາງ ແລະ ຄູບ້ອງຖ້ວມ	ສຳຫຼວດແລ້ວ
3	ແຕ່ບ້ານບຶງເຊ ຫາດຊາຍສູງ	3 ກມ	ເປັນເສັ້ນທາງ,ຄູບ້ອງກັນຖ້ວມ ແລະຄອງນໍ້າ	ສຳຫຼວດແລ້ວ
4	ແຕ່ຫາດຊາຍສູງ ກ້າງປາ ແກ້ງໂພສີ	17 ກມ	ເປັນເສັ້ນທາງຄູບ້ອງກັນຖ້ວມ ແລະຄອງນໍ້າ	ສຳຫຼວດແລ້ວ
5	ແຕ່ແກ້ງໂພສີ ຜັກເພື່ອ ສົມສະອາດ	13 ກມ	ເປັນເສັ້ນທາງ ແລະ ຄູບ້ອງຖ້ວມ	ບໍ່ທັນສຳຫຼວດ

6	ແຕ່ສົມສະອາດ ນາລັງ	18 ກມ	ເປັນເສັ້ນທາງ ແລະ ຄູກັນຖ້ວມ	ກຳລັງກໍ່ສ້າງ
	ລວມລວງຍາວ	66,5 ກມ		

*** ພາກສ່ວນການກໍ່ສ້າງ ແລະ ສ້ອມແປງປະຕູນໍ້າ**

ລ/ດ	ຊື່ຫ້ວຍທີ່ມີປະຕູນໍ້າແລ້ວ ມີຄວາມຈຳເປັນຕ້ອງການສ້ອມແປງ	ໝາຍເຫດ	ລ/ດ	ຊື່ຫ້ວຍທີ່ບໍ່ທັນມີປະຕູນໍ້າ ມີຄວາມຈຳເປັນຕ້ອງການກໍ່ສ້າງໃໝ່	ໝາຍເຫດ
1	ປະຕູນໍ້າຫ້ວຍສາຍນາ (ບ້ານດ້າງສະຫວັນ)	ຍັງດີ	1	ປະຕູນໍ້າຫ້ວຍທຳຮຽງ (ບ້ານໜອງເຮືອທອງ)	ກໍ່ສ້າງໃໝ່
2	ປະຕູນໍ້າຫ້ວຍສີໃຄ (ບ້ານສີໃຄ)	ດີ	2	ປະຕູນໍ້າຮ່ອງບຶງເສືອແດກ (ດ້າງສະຫວັນ)	ກໍ່ສ້າງໃໝ່
3	ປະຕູນໍ້າຫ້ວຍສະຫຼິງ (ບ້ານໂພນທັນ)	ດີ			
4	ປະຕູນໍ້າຫ້ວຍກ້າງປາ (ບ້ານກ້າງປາ)	ດີ			
5	ປະຕູນໍ້າຫ້ວຍພິນ (ບ້ານ)	ຕ້ອງສ້ອມແປງ			
6	ປະຕູນໍ້າຫ້ວຍແກ (ບ້ານ)	ຕ້ອງສ້ອມແປງ			
7	ປະຕູນໍ້າຫ້ວຍປາປາກ (ບ້ານ)	ຕ້ອງສ້ອມແປງ			
8	ປະຕູນໍ້າຫ້ວຍແຮ່ (ບ້ານຫ້ວຍແຮ່)	ດີ			
9	ຝາຍນໍ້າລົ້ນຫ້ວຍຊຽງໃຄ (ບ້ານຊຽງໃຄ)	ຕ້ອງສ້ອມແປງ			
10	ຝາຍນໍ້າລົ້ນຫ້ວຍສີໃຄ (ບ້ານສີໃຄ)	ຕ້ອງສ້ອມແປງ			

ຂ. ການຂຸດຄອງລະບາຍນໍ້າລົງສູ່ນໍ້າເຊບັງໄຟ

ການຂຸດຄອງລະບາຍນໍ້າລົງສູ່ນໍ້າເຊ ແມ່ນມີຄວາມຈຳເປັນ ເພື່ອຊ່ວຍລະບາຍນໍ້າປ່າຖ້ວມຂັງ, ເຊິ່ງເມືອງ ພວກເຮົາມີແລ້ວ 01 ແຫ່ງ ຕ້ອງການຕື່ມອີກ 02 ແຫ່ງ ຄື:

1. ຄອງລະບາຍນໍ້າຈາກບຶງແດງບຶງອີ້ ລົງສູ່ນໍ້າເຊ ຍາວ 3 ກມ ພ້ອມທັງເຮັດປະຕູປິດເປີດນໍ້າຂະໜາດນ້ອຍ.
2. ຄອງລະບາຍນໍ້າຫ້ວຍສະຫຼິງ ລົງໃສ່ເຊບັງໄຟ.

8.2 ການກຽມພ້ອມທາງດ້ານບໍ່ແມ່ນໂຄງສ້າງ

ທາງດ້ານນີ້ແມ່ນການເສີມສ້າງຄວາມຮັບຮູ້ ແລະ ຄວາມເຂົ້າໃຈໃຫ້ແກ່ຊຸມຊົນ ແລະ ພາກສ່ວນຕ່າງໆທີ່ກ່ຽວຂ້ອງ ໂດຍການຈັດຕັ້ງປະຕິບັດກິດຈະກຳຕ່າງໆ ຄື:

- ການປູກຈິດສຳນຶກໃຫ້ແກ່ປະຊາຊົນ ເພື່ອໃຫ້ການຟື້ນຟູແນວຄິດຈິດໃຈຂອງປະຊາຊົນຜູ້ຖືກກະທົບ ແລະ ສຶກສາອົບຮົມແນະນຳວິທີການຕ່າງໆ ເພື່ອປັບປຸງປົວແປງສະພາບຜົນກະທົບໃຫ້ກັບຄືນສູ່ພາວະເດີມ.
- ສ້າງຕັ້ງອົງການຈັດຕັ້ງສັງຄົມໃນຂົງເຂດຖືກກະທົບ ເພື່ອຊ່ວຍເຄື່ອນໄຫວຈັດຕັ້ງປະຕິບັດ ກິດຈະກຳນຳຄະນະກຳມະການເປັນຕົ້ນແມ່ນ ການສ້າງຕັ້ງກອງທຶນ ຫລື ການຊ່ວຍໂຄສະນາປະຊາສຳພັນຂໍ້ມູນຂ່າວສານຕ່າງໆ ...
- ການນຳເອົາຫລັກສູນການຮຽນການສອນກ່ຽວກັບໄພພິບັດ ເຂົ້າສູ່ໂຮງຮຽນ.
- ການວາງແຜນນໍ້າໃຊ້ທີ່ດິນ ແລະ ອື່ນໆ..
- ການສ້າງແຜນທີ່ນໍ້າຖ້ວມ ແລະ ການກຳນົດຈຸດອັນຕະລາຍ...
- ການກໍ່ສ້າງ ແລະ ປັບປຸງລະບົບເຕືອນໄພໃຫ້ທັນສະໄໝ.

9. ໄພອັນຕະລາຍ, ຄວາມຕ້ານທານຕໍ່າ ແລະ ຄວາມອາດສາມາດ

ໄພອັນຕະລາຍ	ຄວາມຕ້ານທານຕໍ່າ	ຄວາມອາດສາມາດ
1. ໄພນໍ້າຖ້ວມ		
2. ໄພແຫ້ງແລ້ງ		
3. ລົມພະຍຸ		

10. ກິດຈະກຳບູລິມະສິດຂອງແຜນການກຽມພ້ອມຕອບໂຕ້ໄພນໍ້າຖ້ວມ

ລະຫັດ	ລາຍລະອຽດຂອງກິດຈະກຳ	ໜ່ວຍງານ ຮັບຜິດຊອບ/ ອົງການຈັດຕັ້ງ	ແຫຼ່ງຊັບພະຍາກອນ/ ງົບປະມານ	ບູລິມະສິດຂອງການປະຕິບັດງານ ແລະ ໄລຍະເວລາ			
				ສູງ	ປານກາງ	ຂັ້ນຕົ້ນ	ເວລາ

11. ການຈັດສັນງົບປະມານ ແລະ ຄວາມຕ້ອງການແຫລ່ງຊັບພະຍາກອນອື່ນໆ

ໃນແຕ່ລະໄລຍະຂອງການຕ້ານໄພພິບັດນໍ້າຖ້ວມ (ໄລຍະທ້າງທາກະກຽມ/ໄລຍະຕອບໂຕ້/ໄລຍະຟື້ນຟູ ແລະ ປົວແປງຄືນ) ແມ່ນລ້ວນແລ້ວແຕ່ມີຄວາມສຳຄັນ ແລະ ຈຳເປັນທີ່ສຸດໃນການຈັດສັນງົບປະມານ, ແຫລ່ງທຶນ ແລະ ບັນດາຊັບພະຍາກອນຕ່າງໆທີ່ຕ້ອງການ, ຊຶ່ງການຈັດສັນ ແລະ ແບ່ງປັນສິ່ງດັ່ງກ່າວນັ້ນແມ່ນອີງຕາມໜ້າທີ່ ແລະ ຄວາມຮັບຜິດຊອບຂອງແຕ່ລະພາກສ່ວນໃນຄະນະກຳມະການ ແລະ ທີມງານຕ່າງໆ; ລາຍລະອຽດຂອງແຜນງົບປະມານມີດັ່ງຕາຕະລາງຕໍ່ໄປນີ້:

ແຜນງົບປະມານສໍາລັບຕອບໂຕ້ໄພນໍ້າຖ້ວມທີ່ເມືອງໄຊບູລີ, ປະຈຳສົກປີ 2009-2010.

ລ/ດ	ແຜນງານ, ກິດຈະກຳ	ພື້ນທີ່ປະຕິບັດ (ເມືອງບ້ານ)	ຜູ້ຮັບຜິດຊອບ	ເວລາ ປະຕິບັດ	ງົບປະມານ (ກີບ)	ແຫລ່ງທຶນ
1	ແຕ່ງຕັ້ງຄະນະກຳມະການ ແລະ ຄະນະປະສານງານ	ເມືອງ	District			
2	ສ້າງຕັ້ງທ້ອງຖານຄະນະກຳມະການ/ປະສານງານ ແລະ ເຄື່ອງປະກອບ	ເມືອງ	PSWD/District	2009	500.000.000	
3	ສ້າງຕັ້ງທີມງານແພດ ແລະ ປະກອບສິ່ງຈຳເປັນ	ເມືອງ	PHD	2009	50.000.000	
4	ສ້າງຕັ້ງທີມງານກູໄພ ແລະ ເຄື່ອນຍ້າຍຜູ້ປະສົບໄພ ພ້ອມພາຫະນະທີ່ຈຳເປັນ	ເມືອງ	DPO & DSO	2010	50.000.000	
5	ເກັບກຳຂໍ້ມູນຂ່າວສານ ແລະ ສ້າງແຜນການ	ບ້ານເປົ້າໝາຍ	PSWD/PAFD	2010	15.000.000	
6	ສ້າງແຜນເພື່ອຂໍແຫລ່ງທຶນຕຽມພ້ອມຕ້ານໄພນໍ້າຖ້ວມ	ບ້ານເປົ້າໝາຍສູງຕໍ່ໄພພິບັດນ້ຳຖ້ວມ	PSWD/PAFD	2010	5.000.000	
7	ກອງປະຊຸມ DDMC ໃຫ້ຄວາມຮູ້ກ່ຽວກັບການຄຸ້ມ ຄອງໄພພິບັດ.	ເມືອງ	DDMC	2010	4.000.000	
8	ກອງປະຊຸມສະຫຼຸບ, ຖອດຖອນບົດຮຽນ, ວາງແຜນ	ເມືອງ	DDMC	2010	4.000.000	
9	ສ້າງ ແລະ ພັດທະນາຄວາມສາມາດຂອງຄະນະກຳມະການ ແລະ ທີມງານຂັ້ນເມືອງ: ✓ ຝຶກອົບຮົມຄະນະກຳມະການ/ຄະນະປະສານງານ. ✓ ຝຶກອົບຮົມທີມງານແພດ/ທີມງານກູໄພ. ✓ ກຳມະການ/ທີມງານໄປທັດສະນະສຶກສາພາຍໃນ ແລະ ຕ່າງປະເທດ.	ຢູ່ເມືອງ ຫຼື ແຂວງ ເມືອງ ຫຼື ແຂວງ ຕ່າງແຂວງ / ຕ່າງປະເທດ	NDMC/PDMC NDMC/PDMC NDMC/PDMC	2010	30.000.000 34.000.000 200.000.000	
10	ນຳຫັລກສູດໄພພິບັດເຂົ້າໃນໂຮງຮຽນ.	ໂຮງຮຽນໃນບ້ານເປົ້າໝາຍ	PED	2010	220.000.000	
11	ສ້າງຕາໜ່າງການກະຈາຍຂ່າວ	22 ບ້ານເປົ້າໝາຍ	PDMC/Cultural	2010	20.000.000	
12	ສ້າງລະບົບຕິດຕາມສະພາບແວດລ້ອມ, ປະເມີນຜົນກະທົບ ແລະ ເຄື່ອນໄຫວ ເຝົ້າ ລະວັງໄພສຸກເສີນ.	ເມືອງ ແລະ ບ້ານເປົ້າໝາຍ	PSWD	2010	15.000.000	
13	ລົງປູກຈິດສຳນຶກໃຫ້ແກ່ຊາວບ້ານ ສຳລັບການຊ່ວຍເຫລືອຕົນເອງ.	22 ບ້ານເປົ້າໝາຍ	PDMC/DDMC	2010	20.000.000	
14	ສ້າງຕັ້ງກອງທຶນພັດທະນາບ້ານ.	22 ບ້ານເປົ້າໝາຍ	PSWD/PAFD	2010	500.000.000	
15	ສ້າງຕັ້ງກອງທຶນໄພພິບັດຂັ້ນເມືອງ ແລະ ບ້ານ	ເມືອງ ແລະ ບ້ານ		2010	600.000.000	
16	ສ້າງຕັ້ງກອງທຶນສົ່ງເສີມແມ່ຍິງ	22ບ້ານເປົ້າໝາຍ	PSWD/PAFD	2010	300.000.000	
	ກະກຽມເງື່ອນໄຂຕ່າງໆທີ່ຈຳເປັນເພື່ອຕອບໂຕ້ໄພພິບັດ (ບຸກຄະລາກອນ, ອຸປະກອນເຄື່ອງໃຊ້ໃນສູນຫລັບໄພ)	ເມືອງ	PDMC/DDMC	2010	350.000.000	
	ລວມໜ້ານີ້				2.920.500.000	

ແຜນງົບປະມານສໍາລັບຕອບໂຕ້ໄພນໍ້າຖ້ວມທີ່ເມືອງໄຊບູລີ, ປະຈຳສົກປີ 20092010 (ຕໍ່).

ລ/ດ	ແຜນງານ, ກິດຈະກຳ	ພື້ນທີ່ປະຕິບັດ (ເມືອງບ້ານ)	ຜູ້ຮັບຜິດຊອບ	ເວລາ ປະຕິບັດ	ງົບປະມານ (ກີບ)	ແຫລ່ງທຶນ
18	ເຄື່ອນໄຫວຕອບໂຕ້ໄພພິບັດ (ປ້ອງກັນ/ກອບກູ້...)	ບ້ານເປົ້າໝາຍທີ່ມີຄວາມສ່ຽງ	PDMC/DDMC	2010	110.000.000	
19	ສໍາຫລວດ ປະເມີນຜົນເສັຍຫາຍ/ສ້າງແຜນຊ່ວຍເຫລືອບັນເທົາທຸກ.	ເມືອງ / ບ້ານ	PDMC/DDMC	2010	5.000.000	
20	ຈັດຕັ້ງການພື້ນຟູ ແລະ ຊ່ວຍເຫລືອບັນເທົາທຸກ.	ບ້ານເປົ້າໝາຍທີ່ມີຄວາມສ່ຽງ	PDMC/DDMC	2010	220.000.000	
21	ສຶກສາ/ຄົ້ນຄວ້າມາດຕະການປ້ອງກັນໃນຕໍ່ໜ້າ.	ເມືອງ	PDMC/DDMC	2010	25.000.000	
22	ນຳເອົາແຜນ FPP ເຊື່ອມຢົງເຂົ້າແຜນພັດທະນາເສດຖະກິດ-ສັງຄົມ	ເມືອງ	PDMC/DDMC	2010	1.275.000	
	ລວມໜ້ານີ້				361.275.000	
	ລວມທັງສອງໜ້າ				3.281.775.000	

ການຈັດສັນ ແລະ ແບ່ງບັນງົບປະມານ, ພ້ອມທັງພາຫານະ ແລະ ວັດຖຸຊ່ວຍກອນຕ່າງໆ ແມ່ນຂຶ້ນກັບການຈັດຕັ້ງໂຄງປະກອບຂອງຄະນະກຳມະການ, ທີ່ມງານຕ່າງໆ ບົນພື້ນຖານການຕິດຕາມ ຊຸກຍູ້ ແລະ ປະເມີນຜົນການຈັດຕັ້ງປະຕິບັດແຜນງານ ກິດຈະກຳໃນແຕ່ລະໄລຍະ; ນອກນັ້ນ, ກໍຕ້ອງໄດ້ມີການສະຫລຸບລາຍງານຜົນການເຄື່ອນໄຫວຢ່າງເປັນປົກກະຕິ.

ໄຊບູລີ, ວັນທີ

ໄຊບູລີ, ວັນທີ

ໄຊບູລີ, ວັນທີ

.....

ຮອງເຈົ້າເມືອງໄຊບູລີ

ໄຊບູລີ

(ປະທານ DDMC)

ຫົວໜ້າຫ້ອງການແຮງງານ ແລະ ສະຫວັດດີການສັງຄົມເມືອງ

(ຄະນະກຳມະການ DDMC)

ຫົວໜ້າຫ້ອງວ່າການປົກຄອງເມືອງ

(ຄະນະກຳມະການDDMC)