



**គោលដៅ  
ប្រយោជន៍  
ការងារស្រុកស្រែកម្រិត**



**គោលនយោបាយ  
ប្រយោជន៍ និង ការងារស្រុកស្រែកម្រិត**

**ឆ្នាំ ២០០៩**





## ຄຳເຫັນຂອງເຈົ້າເມືອງ ເມືອງໜອງບົກ

ເໝືອນດັ່ງທີ່ພວກເຮົາໄດ້ຮັບຮູ້ກັນດີແລ້ວວ່າ: ທຸກໄພພິບັດ ລວມແລ້ວແຕ່ເປັນສິ່ງທີ່ນຳມາແຫງໄພອັນຕະລາຍທັງປວງ ຊຶ່ງພັກ ແລະ ລັດຖະບານ ຕະຫລອດເຖິງປະຊາຊົນບັນດາເຜົ່າພວກເຮົາບໍ່ເພິ່ງປາດຖະໜາຢາກປະສົບພົບພໍ້ມັນເລີຍ; ອຸທິກກະໄພ ຫລື ໄພນ້ຳຖວ້ມກໍແມ່ນໜຶ່ງໃນໄພພິບັດທີ່ມັກເກີດຂຶ້ນຢູ່ພາຍໃນເມືອງໜອງບົກ.

ຍ້ອນທີ່ຕັ້ງພູມສັນຖານຂອງເມືອງພວກເຮົາເປັນເມືອງທີ່ມີພື້ນທີ່ເປັນທົ່ງຮາບ ແລະ ຕັ້ງຢູ່ລະຫວ່າງກາງແມ່ນ້ຳໃຫຍ່ສອງສາຍ (ແມ່ນ້ຳຂອງ ແລະ ແມ່ນ້ຳເຊບັ້ງໄພ) ພ້ອມທັງມີຫວັຍໜອງຄອງບຶງເປັນຈຳນວນຫລາຍ ຈຶ່ງເປັນສາຍເຫດອັນສຳຄັນເຮັດໃຫ້ເກີດມີໄພນ້ຳຖວ້ມເກືອບທຸກປີ ຊຶ່ງໄດ້ເຮັດໃຫ້ເກີດໄພອັນຕະຫລາຍຫລາຍຢ່າງທີ່ເປັນຜົນກະທົບຕໍ່ຊີວິດ ແລະ ຊັບສິນຂອງປະຊາຊົນ, ຜົນກະທົບຕໍ່ພື້ນຖານໂຄງລ່າງທີ່ເປັນສິ່ງສາທາລະນະປະໂຫຍດ, ຜົນກະທົບຕໍ່ສະພາບການພັດທະນາເສດຖະກິດ-ວັດທະນະທຳສັງຄົມດັ່ງນີ້ເປັນຕົ້ນ.

ໃນເມື່ອກ່ອນຄະນະພັກ-ອົງການປົກຄອງເມືອງກໍໄດ້ເອົາໃຈໃສ່ໃນການຊຸກຍູ້ ສົ່ງເສີມໃຫ້ປະຊາຊົນບັນດາເຜົ່າພາຍໃນເມືອງ ໃນເຂດສ່ຽງເຮັດໜ້າທີ່ປ້ອງກັນ ແລະ ຕອບໂຕ້ໄພນ້ຳຖວ້ມ ແຕ່ຜົນການຈັດຕັ້ງປະຕິບັດຕົວຈິງເຫັນວ່າຍັງບໍ່ທັນໄດ້ດີເທົ່າທີ່ຄວນ ຖ້າຫາກສົມທຽບໃນໄລຍະແຕ່ປີ 2007 ເປັນຕົ້ນມາເຖິງປະຈຸບັນ ຊຶ່ງເນື່ອງມາຈາກຄະນະກຳມະການຕ້ານແລ້ງ-ຕ້ານຖວ້ມໃນເມື່ອກ່ອນ ຫລື ຄະນະກຳມະການຄຸ້ມຄອງໄພພິບັດໃນປະຈຸບັນ ຍັງບໍ່ທັນມີບົດຮຽນ ແລະ ປະສົບການໃນການສ້າງແຜນກຽມພ້ອມປ້ອງກັນ ແລະ ຕອບໂຕ້ໄພນ້ຳຖວ້ມ.

ນັບແຕ່ປີ 2007 ເປັນຕົ້ນມາ ໂດຍພາຍໃຕ້ໂຄງການສົ່ງເສີມການຈັດຕັ້ງປະຕິບັດແຜນງານການກະກຽມປ້ອງກັນໄພນ້ຳຖວ້ມໃນລະດັບແຂວງ, ເມືອງ ແລະ ຊຸມຊົນໃນອ່າງແມ່ນ້ຳຂອງຕອນລຸ່ມ (ໄລຍະ III, ໄລຍະ IV) ຂອງຄະນະກຳມະການແມ່ນ້ຳຂອງສາກົນ (MRC) ແລະ ສູນກຽມພ້ອມປ້ອງກັນໄພພິບັດອາຊີ (ADPC) ໂດຍໄດ້ຮັບການຊ່ວຍເຫລືອທາງດ້ານການເງິນຈາກອົງການຊ່ວຍເຫລືອດ້ານມະນຸດສະທຳເອີລົບ (ECHO) ຮ່ວມກັບຄະນະກຳມະການແມ່ນ້ຳຂອງແຫ່ງຊາດລາວ (LNMC) ແລະ ຫ້ອງການຄຸ້ມຄອງໄພພິບັດແຫ່ງຊາດ (NDMO); ຢູ່ເມືອງໜອງບົກພວກເຮົາໄດ້ມີແຜນກຽມພ້ອມປ້ອງກັນ ແລະ ຕອບໂຕ້ໄພນ້ຳຖວ້ມ (FPP) ຊຶ່ງແຜນດັ່ງກ່າວນີ້ມີຄວາມໝາຍ ຄວາມສຳຄັນຢ່າງຫລວງຫລາຍໃຫ້ແກ່ຄະນະກຳມະການ, ທີມງານ ແລະ ຊຸມຊົນສຳລັບການປູກຈິດສຳນຶກ, ການສ້າງຄວາມເຂົ້າໃຈເຖິງໄພອັນຕະຫລາຍທີ່ຈະເກີດຂຶ້ນກັບໄພພິບັດທັງປວງ; ເປັນການຮັບປະກັນຄວາມພ້ອມໃຫ້ແກ່ການທ້າງຫາກະກຽມບັນດາສິ່ງຈຳເປັນຕ່າງໆນັບແຕ່ການລະດົມກະກຽມຊັບພະຍາກອນຕ່າງໆທີ່ມີໃນທ້ອງຖິ່ນຮາກຖານ, ການລະດົມກຳລັງພົນ ແລະ ອື່ນໆ. ເພື່ອກຽມໃສ່ການຕອບໂຕ້ໃນໄລຍະເກີດໄພພິບັດ ແລະ ພື້ນຜູ້ຜົນກະທົບໃຫ້ກັບຄືນສູ່ສະພາບ ປົກກະຕິໂດຍໄວພາຍຫລັງການເກີດໄພນ້ຳຖວ້ມ; ພ້ອມກັນນັ້ນ, ກໍຍັງເປັນເຄື່ອງມືອັນດີໃຫ້ແກ່ການນຳຂັ້ນແຂວງ-ເມືອງ, ຄະນະກຳມະການຂັ້ນເມືອງ ແລະ ບັນດາທີມງານຕ່າງໆທີ່ເຮັດວຽກໃນພາກສະໜາມໄດ້ມີຄວາມຄ່ອງແຄ້ວ ແລະ ວ່ອງໄວ ທ່ວງທັນກັບສະພາບການ, ພ້ອມທັງເປັນການສ້າງລະບົບແບບແຜນວິທີເຮັດວຽກຢ່າງມີຄວາມເປັນເອກະພາບ ແລະ ມີປະສິດທິຜົນສູງ.

ແຜນກຽມພ້ອມປ້ອງກັນ ແລະ ຕອບໂຕ້ໄພນໍ້າຖວ້ມຂອງເມືອງໜອງບົກ ປະຈຳປີ 2009 ໄດ້ມີການປັບປຸງໃຫ້ສອດຄ່ອງຂຶ້ນກວ່າເກົ່າ ບົນພື້ນຖານການຖອດຖອນບົດຮຽນຈາກການຈັດຕັ້ງ ປະຕິບັດແຜນປະຈຳປີ 2008; ບັນດາຫົວຂໍ້ ແລະ ເນື້ອໃນຕ່າງໆຮວມມີ: ພາກສະເໜີ; ສະພາບຈຸດ ພິເສດຕ່າງໆຂອງເມືອງ (ສະພາບທີ່ຕັ້ງພູມສັນຖານ, ສະພາບດ້ານການປົກຄອງ...); ການວິເຄາະ ພູມຕ້ານທານຕໍ່າ ຫລື ການວິເຄາະຄວາມອາດສາມາດ, ຜູ້ທີ່ຖືກກະທົບໄດ້ງ່າຍ ແລະ ໄພ ອັນຕະລາຍ; ກົງຈັກການຈັດຕັ້ງສໍາລັບວຽກງານຄຸ້ມຄອງໄພພິບັດ ແລະ ພາລະບົດບາດ-ໜ້າທີ່ຂອງ ຄະນະກຳມະການ-ກອງເລຂາ ພ້ອມທັງບັນດາຂະແໜງການຕ່າງໆທີ່ກ່ຽວຂ້ອງ ໄລຍະກ່ອນ-ກຳລັງ ແລະ ຫລັງໄພພິບັດນໍ້າຖວ້ມ; ມາດຕະການໃນການຕຽມພ້ອມຕອບໂຕ້ໄພນໍ້າຖວ້ມ; ການປະຕິບັດ ມາດຕະການຕອບໂຕ້; ການປັບປຸງພື້ນຟູຄືນສູ່ສະພາບເດີມ; ມາດຕະການໆຫລຸດຜ່ອນ; ການຈັດ ສັນບັນດາກິດຈະກຳຕ່າງໆທີ່ຕິດພັນກັບແຜນພັດທະນາເສດຖະກິດສັງຄົມຂອງເມືອງ ແລະ ການ ຄາດຄະເນງົບປະມານ ແລະ ແຜນທີ່ໆໄດ້ກຳນົດເຖິງເຂດສ່ຽງຕໍ່ນໍ້າຖວ້ມ, ການກຳນົດຈຸດທີ່ພັກຊົ່ວ ຄາວ ແລະ ການກຳນົດມາດຕະການປ້ອງກັນໄລຍະຍາວ.

ໃນທັດສະນະສ່ວນຕົວຂອງຂ້າພະເຈົ້າ, ແຜນດັ່ງກ່າວນີ້ເປັນພຽງຄູ່ມື ຫລື ເຄື່ອງມື ສໍາ ລັບການຈັດຕັ້ງປະຕິບັດເທົ່ານັ້ນ; ສະນັ້ນ, ເພື່ອນໍາໃຊ້ໃຫ້ເກີດມີປະສິດທິພາບ ປະສິດທິຜົນສູງ ຄະນະກຳມະການ, ຄະນະກອງເລຂາ ແລະ ພາກສ່ວນທີ່ກ່ຽວຂ້ອງ ຕ້ອງໄດ້ເອົາໃຈໃສ່ໃນການຄົ້ນ ຄວ້າ ເຊື່ອມຊຶມ ແລະ ຈັດຕັ້ງຜັນຂະຫຍາຍໃຫ້ເປັນອັນລະອຽດໃນຂົງເຂດວຽກງານຂອງຕົນເອງ; ສິ່ງສໍາຄັນທຸກໆແຜນງານ ທຸກໆກິດຈະກຳໃຫ້ເຊື່ອມເຂົ້າໃນແຜນພັດທະນາເສດຖະກິດສັງຄົມຂອງ ເມືອງກໍຄືຂະແໜງການຕົນເອງ ແລະ ໃຫ້ສາມາດກຳນົດອອກໃຫ້ໄດ້ເປັນໂຄງການ ເປັນກິດຈຳ ຕ່າງໆ ແລະ ຄາດຄະເນແຜນການລົງທຶນ ພ້ອມທັງກຳນົດແຈ້ງ ແຫລ່ງທຶນ ອັນໃດແມ່ນລັດລົງທຶນ, ອັນໃດແມ່ນສັງຄົມ-ຊຸມຊົນປະກອບສ່ວນ, ອັນໃດແມ່ນການລົງທຶນ ຫລື ຊ່ວຍເຫລືອຈາກຕ່າງ ປະເທດ, ອັນໃດທັງລັດ-ທັງປະຊາຊົນຮ່ວມລົງທຶນນໍາກັນ; ພ້ອມກັນນັ້ນ, ທຸກໆການເຄື່ອນໄຫວ ຈັດ ຕັ້ງປະຕິບັດແຜນງານກິດຈະກຳຕ້ອງຕິດພັນແບບກາຍະອິນຊີກັບການຈັດຕັ້ງປະຕິບັດແຜນການ ສ້າງຄອບຄົວ ແລະ ບ້ານພັດທະນາ ແນໃສ່ສ້າງໃຫ້ໄດ້ຂະບວນການເພື່ອເປັນຜົນງານ ຂໍານັບຮັບ ຕ້ອນ ກອງປະຊຸມໃຫຍ່ອົງຄະນະພັກເມືອງຄັ້ງທີ VII.

ໃນນາມຕາງໜ້າໃຫ້ແກ່ຄະນະພັກ-ອົງການປົກຄອງເມືອງ ແລະ ປະຊາຊົນບັນດາເຜົ່າ ພາຍໃນເມືອງໜອງບົກ ກໍຄືໃນນາມສ່ວນຕົວ, ຂ້າພະເຈົ້າຂໍສະແດງຄວາມຂອບໃຈຢ່າງສູງມາຍັງອົງ ການຈັດຕັ້ງຕ່າງໆທັງພາຍໃນ ແລະ ຕ່າງປະເທດ ໂດຍສະເພາະແມ່ນຜູ້ທີ່ໃຫ້ການສະໜັບສະໜູນ ໂຄງການສົ່ງເສີມການຈັດຕັ້ງປະຕິບັດແຜນງານການກະກຽມປ້ອງກັນໄພນໍ້າຖວ້ມໃນລະດັບແຂວງ, ເມືອງ ແລະ ຊຸມຊົນໃນອ່າງແມ່ນໍ້າຂອງຕອນລຸ່ມ ຊຶ່ງເປັນຜູ້ຊຸກຍູ້ສົ່ງເສີມເຮັດໃຫ້ແຜນການຕຽມພ້ອມ ປ້ອງກັນ ແລະ ຕອບໂຕ້ໄພນໍ້າຖວ້ມຂອງເມືອງໄດ້ຖືກສ້າງຂຶ້ນ ແລະ ປັບປຸງໃຫ້ສອດຄ່ອງກັບ ສະພາບຈຸດພິເສດຂອງທ້ອງຖິ່ນຮາກຖານ; ຂ້າພະເຈົ້າຫວັງຢ່າງຍິ່ງວ່າຈະໄດ້ຮັບການສະໜັບສະ ໜູນໃນຫລາຍດ້ານໃນອະນາຄົດຈາກພວກທ່ານ ໂດຍສະເພາະແມ່ນການຈັດຕັ້ງ ປະຕິບັດມາດຕະ ການຫລຸດຜ່ອນທີ່ເປັນໂຄງສ້າງຄື: ການກໍ່ສ້າງທຶນທາງຄັນຄູກັນນໍ້າແຕ່ບ້ານໜອງບອນ ເມືອງເຊບັ້ງ ໄຟ ເຖິງບ້ານດ່ານປາກເຊ ເມືອງໜອງບົກ, ການຊຸດຄອງລະບາຍນໍ້າຢູ່ 03 ຈຸດລົງສູ່ແມ່ນໍ້າຂອງ

ແລະ ການກໍ່ສ້າງປະຕູນໍ້າໃນບັນດາສາຍຫວ້ຍຕ່າງໆ; ໄປພ້ອມກັນນັ້ນ ມາດຕະການຫລຸດຜ່ອນທີ່ບໍ່  
ແມ່ນໂຄງສ້າງກໍມີຄວາມຈໍາເປັນສູງຫລາຍ ເປັນຕົ້ນແມ່ນການສົ່ງເສີມຄວາມຮູ້ ຄວາມສາມາດ ໃຫ້  
ແກ່ພະນັກງານ, ທີມງານ, ຕະຫລອດເຖິງປະຊາຊົນບັນດາຜູ້ເຜົ່ານັ້ນ ຕ້ອງໄດ້ຈັດຕັ້ງປະຕິບັດໃຫ້ທົ່ວ  
ເຖິງ ແລະ ເປັນປົກກະຕິທຸກໆປີ;

**ເຈົ້າເມືອງ ເມືອງໜອງບົກ**



ສາລະບານ

ຫົວຂໍ້ເອກະສານ

ໜ້າ

ເອກະສານ

ບ່ອນອື່ງ: ----- 1

1. ພາກສະເໜີ ----- 1

    1.1 ສະພາບຄວາມເປັນມາ----- 1

    1.2 ປະສົບການໄພນໍ້າຖວ້ມໃນໄລຍະຜ່ານມາ----- 1

    1.3 ຈຸດປະສົງ ແລະ ຍຸດທະສາດ----- 2

        1.3.1 ຈຸດປະສົງ: ----- 2

        1.3.2 ຍຸດທະສາດການຄຸ້ມຄອງໄພພິບັດ----- 3

    1.4 ຄວາມຮັບຜິດຊອບ ແລະ ສິດຂອບເຂດຂອງແຜນການ ----- 3

        1.4.1 ພາລະບົດບາດຂອງຄະນະກຳມະການຂັ້ນເມືອງ:----- 3

        1.4.2 ພາລະບົດບາດຂອງຄະນະກອງເລຂາຂັ້ນເມືອງ:----- 4

        1.4.3 ພາລະບົດບາດຂອງເຈົ້າເມືອງ:----- 4

    1.5 ວັນເດືອນປີ ກະກຽມແຜນການ ແລະ ບັນທຶກປັບປຸງແຜນການ ----- 4

        1.5.1 ປີກະກຽມແຜນ ແລະ ໝົດອາຍຸແຜນ.----- 4

        1.5.2 ການທົບທວນ ແລະ ປັບປຸງແຜນ. ----- 5

2. ສະພາບລວມຂອງເມືອງ----- 5

    2.1 ພື້ນທີ່ກວມລວມ ----- 5

        2.1.1 ສະພາບທີ່ຕັ້ງພູມສັນຖານຂອງເມືອງ ----- 5

        2.1.2 ແຜນທີ່ແຂວງຄຳມ່ວນ----- 6

        2.1.3 ສະພາບດ້ານການປົກຄອງ----- 6

    2.2 ລາຍລະອຽດຂອງການດຳລົງຊີວິດ ----- 7

    2.3 ໂຄງລ່າງພື້ນຖານ----- 7

        2.3.1 ໂຄງລ່າງທາງດ້ານຄົມມະນາຄົມ----- 7

        2.3.2 ໂຄງລ່າງທາງດ້ານຊົນລະປະທານ----- 8

        2.3.3 ໂຄງລ່າງທາງດ້ານວັດທະນະທຳ ສັງຄົມ----- 8

3. ການວິເຄາະຄວາມອາດສາມາດ, ຜູ້ທີ່ຖືກກະທົບໄດ້ງ່າຍ ແລະ ໄພອັນຕະລາຍ----- 8

    3.1 ໄພນໍ້າຖວ້ມ----- 8

        3.1.1 ສາຍເຫດ ແລະ ລະດູການ/ໄລຍະນໍ້າຖວ້ມ----- 8

        3.1.2 ປະລິມານ/ຄວາມຮຸນແຮງ ແລະ ເນື້ອທີ່ຖືກຖວ້ມ. ----- 9

    3.2 ໄພອັນຕະລາຍຈາກໄພແຫ້ງແລ້ງ ----- 13

    3.3 ຂົງເຂດຕ່າງໆທີ່ມີຄວາມສ່ຽງຕໍ່ໄພນໍ້າຖວ້ມ----- 13

        3.3.1 ຂົງເຂດສັງຄົມ ແລະ ການປົກຄອງ----- 13

3.3.2 ຂົງເຂດກະສິກຳ-----	15
3.4 ຄວາມອາດສາມາດ ແລະ ແຫລ່ງວັດຖຸ-----	15
3.4.1 ບັນຊີວັດຖຸອຸປະກອນຮັບໃຊ້ສຳລັບຮອງຮັບການຍົກຍ້າຍຄົວເຮືອນ-----	15
3.4.2 ບັນຊີພາຫານະການຂົນສົ່ງ-----	15
3.4.3 ບັນຊີອຸປະກອນສື່ສານ -----	16
3.4.4 ບັນຊີອຸປະກອນຄວບຄຸມນ້ຳຖວ້ມ -----	16
3.4.5 ບັນຊີສິ່ງອຳນວຍຄວາມສະດວກທາງການແພດ-----	16
3.4.6 ບັນຊີຊັບພະຍາກອນມະນຸດ-----	16
<b>4. ກົງຈັກການຈັດຕັ້ງສຳລັບວຽກງານຄຸ້ມຄອງໄພພິບັດ -----</b>	<b>17</b>
4.1 ຄະນະກຳມະການຄຸ້ມຄອງໄພພິບັດຂັ້ນເມືອງ (DDMC)-----	17
4.1.1. ຄະນະກຳມະການຄຸ້ມຄອງໄພພິບັດຂັ້ນເມືອງ-----	17
4.2 ພາລະບົດບາດຂອງຄະນະກຳມະການຄຸ້ມຄອງໄພພິບັດຂັ້ນເມືອງ (DDMC)-----	18
4.2.1 ພາລະບົດບາດລວມຂອງຄະນະກຳມະການຂັ້ນເມືອງ -----	18
4.2.2 ພາລະບົດບາດລວມຂອງຄະນະກອງເລຂາ -----	18
4.2.3 ພາລະບົດບາດ ໜ້າທີ່ ແລະ ຄວາມຮັບຜິດຊອບຂອງບັນດາຂະແໜງການທີ່ ສຳຄັນ-----	19
4.3 ບັນດາທີມງານຄຸ້ມຄອງໄພພິບັດເມືອງ -----	22
4.4 ຫ້ອງຄວບຄຸມໄພນ້ຳຖວ້ມຢູ່ລະດັບເມືອງ-----	22
4.4.1 ນິຍາມຫ້ອງຄວບຄຸມໄພນ້ຳຖວ້ມ -----	22
4.4.2 ບຸກຄະລາກອນຂອງຫ້ອງການຄວບຄຸມໄພນ້ຳຖວ້ມ-----	22
4.4.3 ບັນຊີສິ່ງຮັບໃຊ້ສຳລັບຫ້ອງການ (ພາຫານະ, ອຸປະກອນ..)-----	23
<b>5. ມາດຕະການຕຽມພ້ອມຕ້ານໄພນ້ຳຖວ້ມ-----</b>	<b>24</b>
5.1 ກິດຈະກຳການຕຽມພ້ອມຕອບໂຕ້ໄພພິບັດ..-----	24
5.1.1 ການປູກຈິດສຳນຶກໃຫ້ແກ່ຊຸມຊົນ-----	24
5.1.2 ລະບົບພະຍາກອນ ແລະ ເຕືອນໄພລ່ວງໜ້າ-----	24
5.1.3 ລະບົບການສ້າງແຜນງານກິດຈະກຳຕ່າງໆ-----	25
<b>6. ການປະຕິບັດມາດຕະການຕອບໂຕ້-----</b>	<b>25</b>
6.1 ການກະກຽມການຕອບໂຕ້ໄພພິບັດ..-----	25
6.2 ການປະຕິບັດການຕອບໂຕ້ໄພພິບັດ..-----	25
<b>7. ການປັບປຸງພື້ນຟູໃຫ້ຄົນສູ່ສະພາບເດີມ-----</b>	<b>26</b>
7.1 ກິດຈະກຳຂອງການປັບປຸງເພື່ອໃຫ້ກັບຄືນສູ່ສະພາບເດີມ -----	26
<b>8. ມາດຕະການການຫລຸດຜ່ອນ -----</b>	<b>27</b>
8.1 ໂຄງສ້າງຂອງການຫລຸດຜ່ອນ-----	27

8.1.1	ການກໍ່ສ້າງຄູບ້ອງກັນນໍ້າຖວ້ມ ແລະ ຄອງລະບາຍນໍ້າ	27
8.2	ການກຽມພ້ອມທາງດ້ານບໍ່ແມ່ນ ໂຄງສ້າງ	28
-----		28
9.	ການຈັດສັນງົບປະມານ ແລະ ຄວາມຕ້ອງການແຫລ່ງຊັບພະຍາກອນອື່ນໆ	28
	ແຜນງົບປະມານສໍາລັບຕອບໂຕ້ໄພນໍ້າຖວ້ມທີ່ເມືອງໜອງບົກ, ປະຈໍາສົກປີ 2008-2009.	29
	ແຜນງົບປະມານສໍາລັບຕອບໂຕ້ໄພນໍ້າຖວ້ມທີ່ເມືອງໜອງບົກ, ປະຈໍາສົກປີ 2008-2009	
(ຕໍ່).	-----	30
10.	ເອກະສານຊ້ອນທ້າຍ	32
10.1	ບັນຊີແຫລ່ງຊັບພະຍາກອນ ແລະ ບຸຄະລາກອນ	32
10.2	ບັນຊີໂຄງສ້າງພື້ນຖານ	32
10.3	ເລກໂທລະສັບທີ່ສໍາຄັນ	32
10.4	ແຜນທີ່	32
10.4.1.	ແຜນທີ່ພາບລວມຂອງເມືອງ	33
ກ.	ແຜນທີ່ຈາກພາບຖ່າຍທາງດາວທຽມ	34
ຂ.	ແຜນທີ່ສະເກັດ ແລະ ປັບປຸງຈາກ Healthmapper Software	35
10.4.2.	ແຜນທີ່ສະແດງບ້ານສ່ຽງຕໍ່ໄພນໍ້າຖວ້ມ, ຈຸດຕັ້ງສູນທີ່ພັກຊົ່ວຄາວ, ແມ່ນໍ້າ- ຫ້ວຍສາຂາ ແລະ ຈຸດທີ່ຕັ້ງຫ້ອງວ່າການບົກຄອງເມືອງ	35
10.4.2.	ແຜນທີ່ສະແດງບ້ານສ່ຽງຕໍ່ໄພນໍ້າຖວ້ມ, ຈຸດຕັ້ງສູນທີ່ພັກຊົ່ວຄາວ, ແມ່ນໍ້າ- ຫ້ວຍສາຂາ ແລະ ຈຸດທີ່ຕັ້ງຫ້ອງວ່າການບົກຄອງເມືອງ	36
10.4.3.	ແຜນທີ່ທຶນທາງຄັນຄູບ້ອງກັນນໍ້າຖວ້ມ ແລະ ຄອງລະບາຍນໍ້າ	38







ສາທາລະນະລັດ ປະຊາທິປະໄຕ ປະຊາຊົນລາວ

ສັນຕິພາບ ເອກະລາດ ປະຊາທິປະໄຕ ເອກະພາບ ວັດທະນະຖາວອນ

ແຂວງຄຳມ່ວນ

ເມືອງໜອງບົກ

ຫ້ອງວ່າການປົກຄອງເມືອງ

ເລກທີ 351 /ຫປມ

(ຄະນະກຳມະການຄຸ້ມຄອງໄພພິບັດຂັ້ນເມືອງ)

## ແຜນການຕຽມພ້ອມຕ້ານໄພນໍ້າຖວ້ມປະຈຳປີ 2009

### ບ່ອນອີງ:

- ອີງຕາມ ແຜນພັດທະນາເສດຖະກິດສັງຄົມ 05 ປີເທື່ອທີ VI ຂອງເມືອງໜອງບົກ, ສະບັບເລກທີ 259/ຈມ.ໜບ, ລົງວັນທີ 25 ພຶດສະພາ 2006.
- ອີງຕາມ ຂໍ້ຕົກລົງແຕ່ງຕັ້ງຂອງເຈົ້າເມືອງໜອງບົກ ສະບັບເລກທີ 091/ຈມ.ໜບ, ລົງວັນທີ 28 ມີນາ 2007; ວ່າດ້ວຍການແຕ່ງຕັ້ງຄະນະກຳມະການຄຸ້ມຄອງໄພພິບັດຂັ້ນເມືອງ.
- ອີງຕາມ ບົດສະຫລຸບລາຍງານການເຄື່ອນໄຫວຕ້ານໄພນໍ້າຖວ້ມປະຈຳປີ 2008 ຂອງຄະນະກຳມະການຄຸ້ມຄອງໄພພິບັດເມືອງໜອງບົກ.

### 1. ພາກສະເໜີ

#### 1.1 ສະພາບຄວາມເປັນມາ

ຍ້ອນທີ່ຕັ້ງພູມສັນຖານຂອງເມືອງຊຶ່ງເປັນເມືອງທີ່ຕັ້ງຢູ່ລະຫວ່າງກາງ ແມ່ນໍ້າໃຫຍ່ສອງ ສາຍ ( ແມ່ນໍ້າຂອງ ແລະ ແມ່ນໍ້າເຊບັ້ງໄພ) ພ້ອມທັງມີຫວ່າງໜອງຄອງບຶງເປັນຈຳນວນຫລາຍ, ເມືອງໜອງບົກຈຶ່ງເປັນເມືອງໜຶ່ງທີ່ມີຄວາມສ່ຽງສູງຕໍ່ການເກີດໄພພິບັດຈາກນໍ້າຖວ້ມ ແລະ ໃນໄລຍະຜ່ານມາກໍໄດ້ຖືກໄພທຳມະຊາດຂົ່ມຂູ່ເກືອບທຸກໆປີ, ຊຶ່ງໃນນັ້ນຈະຮວມທັງໄພນໍ້າຖວ້ມ ແລະ ໄພແຫ້ງແລ້ງ; ແຕ່ໄພນໍ້າຖວ້ມຈະສົ່ງຜົນກະທົບຕໍ່ຊີວິດ ແລະ ຊັບສິນຂອງປະຊາຊົນພາຍໃນເມືອງຢ່າງຫລວງຫລາຍ; ຜົນກະທົບດັ່ງກ່າວຈະຮວມມີບັນດາຂົງເຂດຕ່າງໆເຊັ່ນ: ຂົງເຂດສັງຄົມ ຫລື ການປົກຄອງ, ຂົງເຂດເສດຖະກິດ, ຂົງເຂດວັດທະນະທຳດັ່ງນີ້ເປັນຕົ້ນ.

#### 1.2 ປະສົບການໄພນໍ້າຖວ້ມໃນໄລຍະຜ່ານມາ

ໃນຮອບ 09 ປີຜ່ານມາ (2000-2008) ຜົນກະທົບຈາກໄພນໍ້າຖວ້ມໄດ້ເຮັດໃຫ້ພວກເຮົາຄະນະພັກ

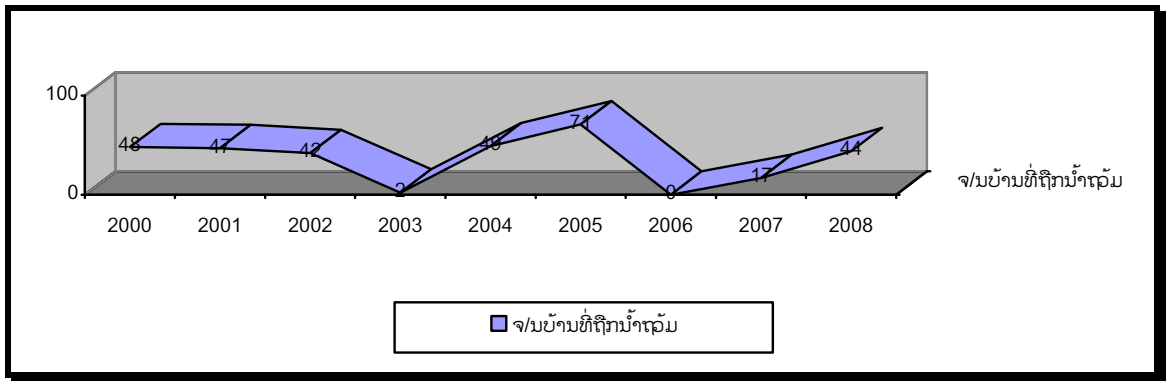
- ອົງການປົກຄອງແຕ່ລະຂັ້ນ (ເມືອງ-ບ້ານ), ຕະຫລອດຮອດປະຊາຊົນໃນເຂດທີ່ຖືກກະທົບໄດ້ຮັບບົດຮຽນ ແລະ ປະສົບການຫລາຍດ້ານເຊັ່ນ: ການກະກຽມຕອບຕ້ານໄພນໍ້າຖວ້ມ, ການປຸກລະດົມຂົນຂວາຍພາກສ່ວນຕ່າງໆມີສ່ວນຮ່ວມໃນການເຄື່ອນໄຫວປະຕິບັດກິດຈະກຳປ້ອງກັນ, ຕ້ານ ແລະ

ທົດແທນຜົນກະທົບຈາກໄພນໍ້າຖ້ວມ; ຊຶ່ງໃນນັ້ນ, ສິ່ງສໍາຄັນຄະນະກຳມະການຂັ້ນເມືອງແມ່ນໄດ້ເອົາໃຈໃສ່ເປັນພິເສດຕໍ່ກັບການຈັດຕັ້ງປະຕິບັດພາລະບົດບາດ - ໜ້າທີ່ຄວາມຮັບຜິດຊອບຂອງຕົນ, ຊຶ່ງສະແດງອອກໃນປີ 2005 ທີ່ແມ່ນປີໄພນໍ້າຖ້ວມທີ່ຮ້າຍແຮງໃນຮອບຊາວກວ່າປີ; ຜົນກະທົບແຕ່ລະດ້ານຈາກໄພນໍ້າຖ້ວມໃນຮອບ 09 ປີຜ່ານມາ (2000-2008) ພໍສັງລວມໂດຍສັງເຂບ ດັ່ງຕາຕະລາງຕໍ່ໄປນີ້:

**\* ຕາຕະລາງໄພນໍ້າຖ້ວມບ້ານພາຍໃນເມືອງແຕ່ປີ 2000-2008**

ປີ 2000	ປີ 2001	ປີ 2002	ປີ 2003	ປີ 2004	ປີ 2005	ປີ 2006	ປີ 2007	ປີ 2008
48	47	42	2	49	71	00	17	44

**\* ຮູບສະແດງຈຳນວນບ້ານທີ່ຖືກນໍ້າຖ້ວມ**



### 1.3 ຈຸດປະສົງ ແລະ ຍຸດທະສາດ

#### 1.3.1 ຈຸດປະສົງ:

- ເພື່ອເປັນການເຊື່ອມສານແຜນຍຸດທະສາດໃນການຄຸ້ມຄອງໄພພິບັດແຫ່ງຊາດ ແລະ ລະດັບແຂວງ.
- ເພື່ອເປັນການກະກຽມຄວາມພ້ອມສໍາລັບການປ້ອງກັນ, ສະກັດກັ້ນ, ຕອບໂຕ້ ແລະ ພື້ນຟູທົດແທນຜົນກະທົບຈາກໄພພິບັດ ຊຶ່ງອາດສາມາດເກີດຂຶ້ນໄດ້ໃນທຸກປີ.
- ເພື່ອເປັນບ່ອນອີງໃຫ້ແກ່ຄະນະກຳມະການຂັ້ນເມືອງ (DDMC) ໃນການເຄື່ອນໄຫວຕິດຕາມຊຸກຍູ້ ແລະ ສະຫລຸບຕີລາຄາປະເມີນຜົນ ການຈັດຕັ້ງປະຕິບັດແຜນງານ ກິດຈະກຳຕ່າງໆ ສໍາລັບປ້ອງກັນ, ສະກັດກັ້ນ, ຕອບໂຕ້ ແລະ ພື້ນຟູທົດແທນຜົນກະທົບຈາກໄພພິບັດດັ່ງກ່າວ.
- ເປັນການເອື້ອອໍານວຍຄວາມສະດວກໃຫ້ແກ່ຄະນະກຳມະການຄຸ້ມຄອງໄພພິບັດຂັ້ນເມືອງ ຂັ້ນແຂວງ, ພ້ອມກັບການນໍາຂອງເມືອງ-ຂອງແຂວງໃນການຊີ້ນຳໆພາການເຄື່ອນໄຫວຈັດຕັ້ງປະຕິບັດໜ້າທີ່ຂອງບັນດາທີມງານ ແລະ ຄະນະກຳມະການຢູ່ພາກສະໜາມໃນແຕ່ລະໂລຍະ ແຕ່ລະທ້ອງຖິ່ນຢ່າງໃກ້ສິດ ແລະ ແທດເໝາະກັບສະພາວະຄວາມເປັນຈິງ.
- ເປັນເຄື່ອງມືອັນສໍາຄັນໃຫ້ແກ່ທີມງານຕ່າງໆທີ່ເຮັດວຽກໃນພາກສະໜາມໄດ້ມີຄວາມຄ່ອງແຄ້ວ ແລະ ວ່ອງໄວ ທ່ວງທັນກັບສະພາບການ, ພ້ອມທັງເປັນການສ້າງລະບົບແບບແຜນວິທີເຮັດວຽກຢ່າງມີຄວາມເປັນເອກະພາບ ແລະ ມີປະສິດທິຜົນສູງ.
- ເປັນການຊ່ວຍລະບົບການກະກຽມ ແລະ ແຈກຢາຍກຳລັງຊັບພະຍາກອນຕ່າງໆ ເພື່ອຫລຸດຜ່ອນຜົນກະທົບຈາກໄພພິບັດເຊັ່ນ: ການເຂົ້າຫາຂໍ້ມູນທີ່ສໍາຄັນຂອງຊຸມຊົນທີ່ມີຄວາມສ່ຽງ;

ການກຳນົດ ແລະ ລະດົມຊັບພະຍາກອນລ່ວງໜ້າເພື່ອຮັບມືໄພພິບັດ; ການປະສານງານຂອງ ບັນດາຂະແໜງການຕ່າງໆພາຍໃນຄະນະກຳມະການແຕ່ລະຂັ້ນ; ການສະໜອງຄວາມຕ້ອງການ ພື້ນຖານໃນໄລຍະນ້ຳຖວ້ມ; ການເຂົ້າທາງວິທີການຊີວິດເພື່ອຫລຸດຜ່ອນສິ່ງກົດຂວາງແກ່ ກິດຈະກຳທາງດ້ານເສດ ຖະກິດ; ການຟື້ນຟູຮີບດວນບັນດາໂຄງລ່າງພື້ນຖານທີ່ຈຳເປັນ; ການ ກຳນົດມາດຕະການຕ່າງໆເພື່ອຟື້ນຟູຜົນກະທົບຫລັງນ້ຳຖວ້ມໃຫ້ເຂົ້າສູ່ສະພາບເດີມໂດຍດວນ.

### 1.3.2 ຍຸດທະສາດການຄຸ້ມຄອງໄພພິບັດ

- ກຳນົດຂົງເຂດ ແລະ ພື້ນທີ່ໜີ້ມີຄວາມສ່ຽງສູງ ອັນເປັນຈຸດຫລໍ່ແຫລມຂອງການເກີດໄພ ພິບັດ ນ້ຳຖວ້ມໄປຄວບຄູ່ກັບການສ້າງແຜນງານ, ໂຄງການ ແລະ ກິດຈະກຳສຳລັບກະກຽມການປ້ອງ ກັນ, ສະກັດກັ້ນ, ຕອບໂຕ້ ແລະ ຟື້ນຟູທົດແທນຜົນກະທົບຈາກໄພພິບັດດັ່ງກ່າວ, ພ້ອມທັງສົ່ງ ເສີມການປົກປັກຮັກສາສິ່ງແວດລ້ອມ ແລະ ແຫລ່ງຊັບພະຍາກອນຂອງທ້ອງຖິ່ນໃຫ້ໝັ້ນຄົງ ຕະຫລອດໄປ.
- ສຸມທຸກກຳລັງແຮງ ແລະ ໝູນໃຊ້ຢ່າງປະດິດສ້າງຂອງທ່າແຮງບົມຊ້ອນພາຍໃນເມືອງ ແລະ ທ້ອງຖິ່ນຮາກຖານ ໄປພ້ອມໆກັບການຍາດແຍ່ງເອົາທຸກກາລະໂອກາດເພື່ອປະກອບສ່ວນເຂົ້າ ໃນຂະບວນການໄຕ້ອນໄຫວທີ່ມີປະສິດທິພາບ ບົນພື້ນຖານການປະຕິບັດລະບົບບໍລິຫານຄຸ້ມ ຄອງອັນມີວິທະຍາສາດ.
- ໄປຄຽງຄູ່ກັບການນຳໃຊ້ທ່າແຮງບົມຊ້ອນບັນດາແຫລ່ງຊັບພະຍາກອນທີ່ມີໃນທ້ອງຖິ່ນຕ້ອງໄດ້ມີ ການຍາດແຍ່ງຂໍການສະໜັບສະໜູນຊ່ວຍເຫລືອທາງດ້ານແຫລ່ງທຶນ ແລະ ວັດຖຸອຸປະກອນ ຈາກພາກສ່ວນຕ່າງໆຂອງສັງຄົມເຊັ່ນ: ອົງການຈັດຕັ້ງສາກົນ, ນັກທຸລະກິດ, ຫ້າງຮ້ານ, ແມ່ຄ້າ ຊາວຂາຍ..... , ໂດຍສະເພາະແມ່ນໂຄງການ ADPC ຂອງອົງການ MRC ດັ່ງນີ້ເປັນຕົ້ນ.
- ຖືເອົາການປ້ອງກັນ ແລະ ການຫລຸດຜ່ອນຜົນກະທົບຈາກໄພພິບັດເປັນບັນຫາຕົ້ນຕໍ ແລະ ເອົາ ການຕອບຕ້ານ ແລະ ຟື້ນຟູທົດແທນເປັນບັນຫາສຳຄັນ, ແນໃສ່ເພື່ອຫລຸດຜ່ອນການສູນເສັຍ ຊີວິດ ແລະ ຊັບສິນຂອງລັດ ແລະ ປະຊາຊົນອັນເກີດຈາກໄພພິບັດດັ່ງກ່າວ.
- ຍາດແຍ່ງຂໍການສະໜັບສະໜູນສຳລັບການກໍ່ສ້າງພື້ນຖານໂຄງລ່າງທີ່ເປັນຍຸດທະສາດສຳລັບ ການປ້ອງກັນ ແລະ ຫລຸດຜ່ອນຜົນກະທົບຈາກໄພພິບັດເຊັ່ນ: ການສ້າງຫີນທາງ-ຄູກັນນ້ຳເລາະ ລຽບຕາມແຄມນ້ຳເຊ, ການຍົກລະດັບຄວາມອາດສາມາດທີ່ປຸງມລົ້ນໄປດ້ວຍປະສິດທິພາບສູງ ຂອງລະບົບຊົນລະປະທານ ແລະ ການຂຸດຄອງລະບາຍນ້ຳອອກຈາກເຂດທີ່ມີນ້ຳຖວ້ມຂັງລົງສູ່ ແມ່ນ້ຳຂອງ ແລະ ອື່ນໆຕາມຄວາມເໝາະສົມ.
- ສ້າງຄວາມເຂັ້ມແຂງ ແລະ ຄວາມຍືນຍົງໃຫ້ແກ່ແຜນງານກຽມພ້ອມຕອບໂຕ້ໄພພິບັດ (FPP) ດ້ວຍການກຳນົດແຜນງານດັ່ງກ່າວເຂົ້າເປັນແຜນງານບຸລິມະສິດຂອງເມືອງ ແລະ ເຊື່ອມສານ ເຂົ້າໃສ່ແຜນງານ ໂຄງການພັດທະນາຂອງເມືອງໃຫ້ປະກົດຜົນເປັນຈິງ.

## 1.4 ຄວາມຮັບຜິດຊອບ ແລະ ສິດຂອບເຂດຂອງແຜນການ

### 1.4.1 ພາລະບົດບາດຂອງຄະນະກຳມະການຂັ້ນເມືອງ:

- ຄະນະກຳມະການຄຸ້ມຄອງໄພພິບັດຂັ້ນເມືອງແມ່ນຖືກແຕ່ງຕັ້ງຂຶ້ນໂດຍທ່ານເຈົ້າເມືອງ, ຊຶ່ງແມ່ນ ທ່ານຮອງເຈົ້າເມືອງເປັນປະທານ ແລະ ປະກອບເອົາບັນດາທ່ານຫົວໜ້າ-ຮອງຫົວໜ້າທ້ອງຖານ

ທີ່ກ່ຽວຂ້ອງຮວມເປັນກຳມະການ; ຄະນະກຳມະການຂັ້ນເມືອງມີຄະນະກອງເລຂາຊຶ່ງແມ່ນ ຫົວໜ້າຫ້ອງວ່າ ການປົກຄອງເມືອງເປັນຫົວໜ້າ ແລະ ເຮັດໜ້າທີ່ເປັນເສນາທິການໃຫ້ແກ່ ຄະນະກຳມະການດັ່ງກ່າວ.

- ຄະນະກຳມະການມີພາລະບົດບາດ ໜ້າທີ່ກຳນົດແນວທາງ ແລະ ຍຸດທະວິທີໃນການສ້າງ ໂຄງການດຳເນີນງານ, ແຜນງານ, ໂຄງການ ແລະ ກິດຈະກຳຕ່າງໆເພື່ອກະກຽມຄວາມພ້ອມ ສຳລັບປ້ອງກັນ, ສະກັດກັ້ນ, ຕອບໂຕ້ ແລະ ພື້ນຟູທົດແທນຜົນກະທົບຈາກໄພພິບັດ, ແນໃສ່ ເພື່ອຫຼຸດຜ່ອນການສູນເສຍຊີວິດ ແລະ ຊັບສິນຂອງລັດ ແລະ ປະຊາຊົນບັນດາເຜົ່າ.
- ຕິດຕາມ ກວດກາ ແລະ ເກັບກຳສະພາບການຕ່າງໆທີ່ເກີດຂຶ້ນໃນເວລາເຄື່ອນໄຫວຈັດຕັ້ງ ປະຕິບັດແຜນງານ ໂຄງການ ໃນແຕ່ລະໄລຍະເຊັ່ນ: ກ່ອນເກີດໄພພິບັດ, ໄລຍະເກີດໄພພິບັດ ແລະ ໄລຍະຫຼັງຈາກໄພພິບັດ.
- ເຄື່ອນໄຫວຈັດຕັ້ງປະຕິບັດແຜນງານ ໂຄງການ ແລະ ກິດຈະກຳຕ່າງໆໃນແຕ່ລະໄລຍະ, ຈັດຕັ້ງກອງປະຊຸມສະຫຼຸບ-ສັງລວມ ຜົນການເຄື່ອນໄຫວ ແລະ ກຳນົດແຜນການແຕ່ລະ ໄລຍະ, ພ້ອມທັງລາຍງານຜົນການເຄື່ອນໄຫວຂອງຕົນໃຫ້ແກ່ເຈົ້າເມືອງ ແລະ ຄະນະ ກຳມະການຂັ້ນແຂວງຢ່າງເປັນປົກກະຕິ; ນອກນັ້ນ, ກໍລະນີຫາກເກີດກໍລະນີອັນຈຳເປັນຮີບດ່ວນ ຄະນະກຳມະການສາມາດຈັດກອງປະຊຸມວິສາມັນຂຶ້ນເພື່ອຕົກລົງແກ້ໄຂບັນຫາໃຫ້ທ່ວງທັນກັບ ສະພາບການ.
- ບັບປຸງແຜນການຕຽມພ້ອມຕອບໂຕ້ໄພນຳຖວມໃຫ້ສອດຄ່ອງກັບສະພາບຄວາມເປັນຈິງຂອງ ຫ້ອງຖິ່ນຮາກຖານ ແລະ ບົດຮຽນ-ປະສົບການຈາກການຈັດຕັ້ງປະຕິບັດແຜນໃນແຕ່ລະປີ.

**1.4.2 ພາລະບົດບາດຂອງຄະນະກອງເລຂາຂັ້ນເມືອງ:**

ສຳລັບຄະນະກອງເລຂາແມ່ນມີ ພາລະບົດບາດ ແລະ ຄວາມຮັບຜິດຊອບເປັນເສນາທິການໃຫ້ແກ່ ຄະນະກຳມະການເຊັ່ນ: ການເກັບກຳຂໍ້ມູນ, ສັງລວມຂໍ້ມູນ, ວິໃຈຂໍ້ມູນ, ຮ່າງແຜນງານ ໂຄງການໆ ເຄື່ອນໄຫວ ແລະ ບັນດາມິຕິກຳຕ່າງໆໃຫ້ແກ່ຄະນະກຳມະການ; ຕິດຕາມເຝົ້າລະວັງ, ຮັບການລາຍ ງານຈາກບັນດາທີມງານທີ່ກ່ຽວຂ້ອງ ແລະ ເຄື່ອນໄຫວຕິດຕາມປະສານງານກັບພາກສ່ວນຕ່າງໆທີ່ ກ່ຽວຂ້ອງນັບທັງຂັ້ນເມືອງ ແລະ ຂັ້ນແຂວງ; ກະກຽມບັນດາບັດໃຈຈຳເປັນສຳລັບການເຄື່ອນໄຫວ ຕ່າງໆຂອງຄະນະກຳມະການ ແລະ ທີມງານ; ກະກຽມຄວາມພ້ອມສຳລັບການຈັດກອງປະຊຸມ ສະຫຼຸບຖອດຖອນບົດຮຽນຂອງຄະນະກຳມະການໃນແຕ່ລະໄລຍະ.

**1.4.3 ພາລະບົດບາດຂອງເຈົ້າເມືອງ:**

ເຈົ້າເມືອງແມ່ນຜູ້ນຳສູງສຸດພາຍໃນເມືອງ ແລະ ມີສິດອະນຸມັດ, ສັ່ງການ, ອອກຂໍ້ກຳນົດ ກົດ ລະບຽບຕ່າງໆທີ່ພົວພັນເຖິງການເຄື່ອນໄຫວຂອງຄະນະກຳມະການ, ສຳລັບການປ້ອງກັນ, ສະກັດ ກັ້ນ, ຕອບໂຕ້ ແລະ ພື້ນຟູທົດແທນຜົນກະທົບຈາກໄພພິບັດ ຊຶ່ງອາດສາມາດເກີດຂຶ້ນໄດ້ໃນທຸກປີ.

**1.5 ວັນເດືອນປີ ກະກຽມແຜນການ ແລະ ບັນທຶກບັບປຸງແຜນການ**

**1.5.1 ປີກະກຽມແຜນ ແລະ ໝົດອາຍຸແຜນ.**

- ກະກຽມແຜນການເດືອນພະຈິກ 2008.

- ອາຍຸຂອງແຜນການ 01 ປີ ຫລື ເດືອນພະຈິກ 2009.

### 1.5.2 ການທົບທວນ ແລະ ປັບປຸງແຜນ.

- ທົບທວນແຜນການກໍ່ຕ່າງຫຍັງກັບການຕີລາຄາປະເມີນຜົນເຖິງຄຸນນະພາບຂອງແຜນ ການ ກຽມພ້ອມຕອບໂຕ້ໄພນໍ້າຖວ້ມ ແນໃສ່ການພັດທະນາແຜນການດັ່ງກ່າວໃຫ້ສອດຄ່ອງກັບ ສະພາບຄວາມເປັນຈິງກັບທຸກສະຖານະພາບແຫ່ງການຈັດຕັ້ງປະຕິບັດຕົວຈິງໃນ ຕະຫລອດໄລຍະຂອງການເກີດໄພພິບັດນໍ້າ ຖວ້ມໃນຜ່ານມາ ບົນພື້ນຖານການລວບລວມເອົາ ຫລັກຖານ, ບັນດາບົດຮຽນທັງດ້ານຕັ້ງໜ້າ-ຫຍໍ້ທີ່ ແລະ ຂໍ້ມູນຕ່າງໆເພື່ອມາຮັບໃຊ້ໃຫ້ແກ່ການ ປັບປຸງແຜນ.
- ການທົບທວນແຜນປີ 2008 ໄດ້ຈັດຕັ້ງປະຕິບັດໃນເດືອນພະຈິກ ດ້ວຍການຈັດກອງປະຊຸມ ສະຫລຸບຜົນການເຄື່ອນໄຫວຈັດຕັ້ງປະຕິບັດແຜນການກຽມພ້ອມຕອບໂຕ້ໄພນໍ້າຖວ້ມປີ 2008 ຊຶ່ງມີໄລຍະນໍ້າຖວ້ມເປັນເວລາ 07 ວັນ ໂດຍເລີ່ມແຕ່ວັນທີ 14-20 ສິງຫາ 2008, ກອງ ປະຊຸມໄດ້ຕີລາຄາຜົນສໍາເລັດ, ຂໍ້ຄົງຄ້າງ ແລະ ບົດຮຽນທີ່ຖອດຖອນໄດ້ ເພື່ອສັງລວມເປັນຂໍ້ ມູນພື້ນຖານອັນຈໍາເປັນສໍາລັບການປັບປຸງແຜນການປະຈໍາປີ 2009 ໃຫ້ມີປະສິດທິພາບ ປະສິດທິຜົນສູງ; ເດືອນທັນວາຄະນະກອງເລຂາກໍໄດ້ປັບປຸງແຜນການ ແລະ ເດືອນມັງກອນ 2009 ກໍໄດ້ຈັດຕັ້ງກອງປະຊຸມຮັບຮອງແຜນການເບື້ອງຕົ້ນ ຄາດວ່າເດືອນມິຖຸນາຈະຮັບຮອງ ແຜນການດັ່ງກ່າວເປັນຄັ້ງສຸດທ້າຍ.

## 2. ສະພາບລວມຂອງເມືອງ

### 2.1 ພື້ນທີ່ກວມລວມ

#### 2.1.1 ສະພາບທີ່ຕັ້ງພູມສັນຖານຂອງເມືອງ

- ເມືອງໜອງບົກເປັນເມືອງໜຶ່ງທີ່ຕັ້ງຢູ່ດ້ານໃຕ້ຂອງແຂວງຄໍາມ່ວນ, ທິດເໜືອຕິດກັບເມືອງທ່າ ແຂກ, ທິດໃຕ້ຕິດກັບເມືອງໄຊບຸລີ ແຂວງສະຫວັນນະເຂດ ມີນໍ້າເຊບັ້ງໄພເປັນເຂດແດນ, ທິດ ຕາວັນອອກຕິດກັບເມືອງເຊບັ້ງໄພ ແລະ ທິດຕາວັນຕົກຕິດກັບເມືອງທາດພະນົມປະເທດໄທ ຊຶ່ງມີແມ່ນໍ້າຂອງເປັນຊາຍແດນລະຫວ່າງຊາດ.
- ເມືອງໜອງບົກມີເນື້ອທີ່ 313 ກິໂລຕາແມັດ, ໃນນັ້ນ, ມີເນື້ອທີ່ທໍາການຜະລິດກະສິກໍາຈໍານວນ 14,521.40 ເຮັກຕາ (ເນື້ອທີ່ປູກເຂົ້າ 12,807.40 ຮຕ, ເນື້ອທີ່ສວນ 1,714 ຮຕ), ເນື້ອທີ່ປ່າ ໂຄກ 9,400 ຮຕ, ເນື້ອທີ່ບຶງໜອງ 2,726 ຮຕ; ເປັນເມືອງທີ່ມີອຸນຫະພູມອົບອຸ່ນ ຂ້ອນຂ້າງ ຮ້ອນ ມີ 02 ລະດູຄື: ລະດູແລ້ງ ແລະ ລະດູຝົນ, ປະລິມານນໍ້າຝົນສະເລັຍໃນປີນໍ້າຖວ້ມຫລາຍ ປະມານ 1,857.3 ມິລີແມັດ, ປີນໍ້າຖວ້ມຫປານກາງປະມານ 1,544.1 ມິລີແມັດ ແລະ ປີນໍ້າຖວ້ມໜ້ອຍ ປະມານ 1,382.5 ມິລີແມັດ.
- ບັນດາທີ່ດິນທີ່ຖືກນໍາໃຊ້ສ່ວນຫລວງຫລາຍແມ່ນການຜະລິດກະສິກໍາ (ປູກຝັງ-ລ້ຽງ) ຊຶ່ງການ ປູກຝັງສ່ວນໃຫຍ່ແມ່ນການປູກເຂົ້ານາປີ ແລະ ນາແຊງ, ນອກນັ້ນ, ແມ່ນການປູກພືດຜັກທັນຍາ ຫານຕ່າງໆ ອັນພື້ນເດັ່ນແມ່ນຂະບວນການປູກຜັກບົວແດງ, ບັກບົວແບ່ງ ແລະ ອື່ນໆ.

- ສ່ວນຮູບແບບຂອງການຄຸ້ມຄອງນໍ້າໃຊ້ທີ່ດິນ ສ່ວນຫລວງຫລາຍແມ່ນການຂຶ້ນທະບຽນທີ່ດິນ ແລະ ການນໍາໃຊ້ໃບແຈ້ງພາສີທີ່ດິນຊຶ່ງກວມເອົາເຖິງ 58.33 % ແລະ ນອກນັ້ນ, ແມ່ນ ການອອກໃບຕາດິນຖາວອນຊຶ່ງກວມເອົາເຖິງ 30 ບ້ານ.

### 2.1.2 ແຜນທີ່ແຂວງຄຳມ່ວນ



### 2.1.3 ສະພາບດ້ານການປົກຄອງ

ເມືອງໜອງບົກປະກອບມີ 09 ກຸ່ມບ້ານ, ມີ 55 ບ້ານ (ໃນນີ້ມີບ້ານໃຫຍ່ 04 ບ້ານ), ມີ 7,998 ຄອບຄົວ, ປະຊາຊົນທັງໝົດມີ 42,090 ຄົນ, ຍິງ 22,528 ຄົນ;

#### ສັງລວມສະຖິຕິຂໍ້ມູນພື້ນຖານບ້ານ ແລະ ກຸ່ມບ້ານພັດທະນາ

ລ/ດ	ຊື່ບ້ານ-ກຸ່ມບ້ານ	ຈ/ນບ້ານ	ຈ/ນຄອບຄົວ	ຈ/ນພົນລະເມືອງ	
				ລວມ	ຍິງ
1	ບ້ານ ໜອງບົກ	1	603	3,192	1,652
2	ບ້ານ ໂພນ	1	289	1,511	741
3	ບ້ານ ດົງຂວາງ	1	237	1,368	668
4	ບ້ານ ນາມັນປາ	1	195	1,065	545
5	ກຸ່ມບ້ານ ສອງເໝືອງ	07	991	5,629	2,939
6	ກຸ່ມບ້ານ ດົງກະສິນ	05	886	4,017	2,048
7	ກຸ່ມບ້ານ ໜອງຜ້າ	05	558	3,351	1,720
8	ກຸ່ມບ້ານ ນາຈຳປາ	05	745	3,991	2,105

9	ກຸ່ມບ້ານ ດອນຂຽວ	06	890	4,631	2,380
10	ກຸ່ມບ້ານ ປາກເຊ	07	702	3,390	1,889
11	ກຸ່ມບ້ານ ນາວາງ	06	637	4,668	2,222
12	ກຸ່ມບ້ານ ຕານເທິງ	05	661	3,769	1,879
13	ກຸ່ມບ້ານ ຊຽງດີ	05	604	3,508	1,740
	ລວມ	55	7,998	44,090	22,528

ແຫຼ່ງຂໍ້ມູນ: (ຂໍ້ມູນຈາກພະແນກແຜນການ ການລົງທຶນແຂວງ, ສຳຫລວດພົນລະເມືອງປີ 2007)

## 2.2 ລາຍລະອຽດຂອງການດຳລົງຊີວິດ

- ທົ່ວເມືອງໜອງບົກປະກອບມີ 02 ຊົນເຜົ່າ, ຊົນເຜົ່າລາວກວມເອົາ 97.22 %ຂອງຈຳນວນບ້ານທັງໝົດ ແລະ ຊົນເຜົ່າມະກ່ອງ 2.88%; ພາຍໃນເມືອງມີການເຊື່ອຖືສາດສະໜາພຸດເປັນສ່ວນໃຫຍ່ ແລະ ອີກປະມານ 2%ກວ່າແມ່ນນັບຖືສາດສະໜາກາໂຄລິກ; ທົ່ວເມືອງໄດ້ປະກາດເປັນເມືອງຈົບຊັ້ນປະຖົມສຶກສາໃນປີ 2007;
- ປະຊາຊົນສ່ວນໃຫຍ່ມີອາຊີບເຮັດການຜະລິດກະສິກຳ (ປູກຝັງ-ລ້ຽງສັດ) ຊຶ່ງກວມເອົາ 95% ຂອງຈຳນວນປະຊາກອນທັງໝົດ; ມາຮອດປະຈຸບັນລວມຍອດຜະລິດຕະພັນສະເລັຍຕໍ່ຫົວຄົນຕໍ່ປີ (GDP) ແມ່ນໜຶ່ງພັນກວ່າດອນລາສະຫະລັດ, ໃນນີ້, ລາຍຮັບຈາກຂະແໜງກະສິກຳກວມເອົາ 98.45% ຂອງ GDP, ນອກນັ້ນແມ່ນມາຈາກຂະແໜງອຸດສະຫະກຳ-ຫັດຖະກຳ ແລະ ການຄ້າ/ການບໍລິການອື່ນໆ.

## 2.3 ໂຄງລ່າງພື້ນຖານ

### 2.3.1 ໂຄງລ່າງທາງດ້ານຄົມມະນາຄົມ

ເມືອງໜອງບົກເປັນເມືອງໜຶ່ງທີ່ມີລະບົບເສັ້ນທາງສາມາດໄປມາຫາສູ່ກັນໄດ້ສອງລະດູ ແລະ ທະລຸໂລ່ງ ກັນເກືອບໝົດທຸກບ້ານ, ທົ່ວເມືອງມີເສັ້ນທາງທັງໝົດ 81 ເສັ້ນ, ມີຄວາມຍາວທັງໝົດ 287.08 ກິໂລແມັດ; ທາງທີ່ສາມາດໄປມາໄດ້ 02 ລະດູມີ 74 ເສັ້ນມີຄວາມຍາວ 272.67 ກິໂລແມັດ, ຊຶ່ງລາຍລະອຽດຈະສະແດງໃນຕາຕະລາງລຸ່ມນີ້:

ລ/ດ	ຊື່ເສັ້ນທາງ	ຈຳນວນເສັ້ນ	ຄວາມຍາວ	ໝາຍເຫດ
1	ທາງແຂວງຄຸ້ມຄອງ (13 B)	01	29.5 Km	
2	ທາງເມືອງຄຸ້ມຄອງ	04	50.25 Km	
3	ທາງເທສະບານ	21	9.1 Km	
4	ທາງດິນແດງ (ດິນໂລຕະລິດ)	37	143.4 Km	
5	ທາງຊຸມຊົນ (ປະຊາຊົນເຮັດເອງ)	18	54.83 Km	+07ເສັ້ນທາງລະດູ ດຽວ
	ລວມ	81	287.08 Km	

ແຫຼ່ງຂໍ້ມູນ: (ບົດສະຫລຸບຂອງຫ້ອງການ ຍທຂ ເມືອງປະຈຳປີ 2008)

ນອກຈາກເສັ້ນທາງແລ້ວກໍຍັງມີຂົວອີກຈຳນວນ 05 ແຫ່ງຄື: ຂົວຫວ້ຍສາຍພາຍ, ຂົວຫວ້ຍຫວາຍ, ຂົວຫວ້ຍເບາະ, ຂົວຫວ້ຍໜອງແຊະ ແລະ ຂົວຫວ້ຍບັງກັກA

**2.3.2 ໂຄງລ່າງທາງດ້ານຊົນລະປະທານ**

ເມືອງໜອງບົກເປັນເມືອງໜຶ່ງທີ່ມີລະບົບຄອງເໝືອງຊົນລະປະທານທີ່ຫລາຍພໍສົມຄວນ, ທົ່ວເມືອງມີລະບົບຊົນລະປະທານ 24 ໂຄງການ ແລະ ສາມາດທົດພື້ນທີ່ນາໄດ້ສາມພັນກວ່າເຮັກຕາ, ນອກຈາກນັ້ນ, ກໍຍັງມີຄອງລະບາຍນ້ຳອອກຈາກທົ່ງກາລະຖະລົງສູ່ແມ່ນ້ຳຂອງຈຳນວນ 01 ຄອງຊຶ່ງມີຄວາມຍາວ ສອງພັນກວ່າແມັດ.

**2.3.3 ໂຄງລ່າງທາງດ້ານວັດທະນະທຳ ສັງຄົມ**

ພາຍໃນເມືອງໜອງບົກປະກອບມີຫລາຍສິ່ງສາທາລະນະປະໂຫຍດ ຊຶ່ງໄດ້ຖືກແຈກຢາຍຕາມແຕ່ລະຂະແໜງການໃນຂົງເຂດວັດທະນະທຳສັງຄົມ, ຊຶ່ງສິ່ງທີ່ສຳຄັນພໍສັງລວມໂດຍສັງເຂບໃນຕາຕະລາງຕໍ່ໄປນີ້:

**\* ຕາຕະລາງພື້ນຖານໂຄງລ່າງດ້ານວັດທະນະທຳ-ສັງຄົມ**

ລ/ດ	ເນື້ອໃນລາຍການ	ຫົວໜ່ວຍ	ຈຳນວນ	ໝາຍເຫດ
1	ໂຮງຮຽນປະຖົມ	ແຫ່ງ	48	
2	ໂຮງຮຽນມັດທະຍົມຕົ້ນ	ແຫ່ງ	05	
3	ໂຮງຮຽນມັດທະຍົມປາຍ	ແຫ່ງ	05	
4	ໂຮງຮຽນອະນຸບານ	ແຫ່ງ	31	
5	ວັດ ແລະ ໂບດ	ແຫ່ງ	63	ໂບດ 02 ແຫ່ງ
6	ໂຮງໝໍເມືອງ	ແຫ່ງ	01	
7	ສຸກສາລາ (ໂຮງໝໍກຸ່ມບ້ານ)	ແຫ່ງ	09	
8	ຫ້ອງກວດພະຍາດເອກະຊົນ	ແຫ່ງ	02	
9	ຈຳນວນບໍ່ບາດານ	ບໍ່	2,446	ອັດຕາການຊົມ
10	ຈຳນວນນ້ຳສ້າງແຂ່ງຊີມັງ	ບໍ່	880	ໃຊ້ນ້ຳສະອາດ
11	ນ້ຳປະປາເທສະບານເມືອງ	ກົງເຕີ	1,115	99%
12	ໂຮງງານນ້ຳດື່ມບໍລິສຸດ	ແຫ່ງ	04	

**3. ການວິເຄາະຄວາມອາດສາມາດ, ຜູ້ທີ່ຖືກກະທົບໄດ້ງ່າຍ ແລະ ໄພອັນຕະລາຍ**

**3.1 ໄພນ້ຳຖວ້ມ**

**3.1.1 ສາຍເຫດ ແລະ ລະດູການ/ໄລຍະນ້ຳຖວ້ມ**

**ກ. ສາຍເຫດຂອງນ້ຳຖວ້ມ**

ໄພພິບັດນ້ຳຖວ້ມທີ່ເກີດຂຶ້ນພາຍໃນເມືອງໜອງບົກ, ສ່ວນໃຫຍ່ຊຶ່ງກວມເອົາຫລາຍກວ່າ 80% ແມ່ນມາຈາກການໄຫລຂອງນ້ຳລົ້ນຝັ່ງ **ແມ່ນ້ຳເຊບັ້ງໄພ**, ຊຶ່ງມີຈຸດຫລໍ່ແຫລມຢູ່ 07 ຈຸດເຊັ່ນ: ຈຸດບ້ານບັ້ງກົວ, ຈຸດບ້ານນ້ຳພູ, ຈຸດບ້ານສອກເບາະ, ຈຸດບ້ານ ຊາຍຟອງ, ຈຸດບ້ານຊຳນາດີ, ຈຸດບ້ານ



ສະດີ, ຈຸດບ້ານໂພນສາວເອ້ ດັ່ງນີ້ເປັນຕົ້ນ; ສາຍເຫດລອງລົງມາແມ່ນນ້ຳຝົນທີ່ອັ່ງຢູ່ຕາມຫ້ວຍໜອງ ຄອງບຶງຕ່າງໆ ແລະ ບໍ່ມີຄອງລະບາຍເຕັມຄວາມສາມາດຂອງມັນໃນແຕ່ລະຈຸດເຊັ່ນ: ຈຸດຄອງ ລະບາຍນ້ຳຂອງທົ່ງກາລະຖະ, ຈຸດລະບາຍນ້ຳຢູ່ຈຸດຫ້ວຍລົມ, ຫ້ວຍເດີດ, ຫ້ວຍບັງກັກ ແລະ ຫ້ວຍ ອື່ນໆທີ່ຄວນຕ້ອງມີຄອງລະບາຍນ້ຳ ຫລື ປະຕູນ້ຳ; ນອກຈາກນັ້ນ, ມີບາງປີກໍແມ່ນຍ້ອນແມ່ນ້ຳຂອງ ຢູ່ດ້ານຂຶ້ນມາເໝືອນດັ່ງເຫດການໃນປີ 2008 ຜ່ານມານີ້.

**ຂ. ລະດູການ/ໄລຍະນ້ຳຖວ້ມ**

ລະດູການນ້ຳຖວ້ມສ່ວນຫລວງຫລາຍຢູ່ລະຫວ່າງທ້າຍເດືອນ ສິງຫາ ຫາ ທ້າຍເດືອນກັນຍາ; ແຕ່ ບາງປີກໍອາດເກີດກ່ອນ ຫລື ຫລັງໄລຍະດັ່ງກ່າວ ໂດຍສະເພາະໃນປີ 2007 ໄດ້ມີນ້ຳຖວ້ມຍ້ອນ ພະຍຸຊ້າງສານໄດ້ເກີດຂຶ້ນໃນລະຫວ່າງທ້າຍເດືອນຕຸລາ; ໄລຍະເວລາຂອງການຖວ້ມຂັງ ສ່ວນຫລວງຫລາຍແມ່ນຢູ່ລະຫວ່າງ 15-30 ວັນ ໃນເຂດການຜະລິດຂອງປະຊາຊົນ (ທົ່ງນາ); ແຕ່ ໃນເຂດອ່າງ ຫລື ທາມຕ່າງໆນັ້ນທີ່ບໍ່ແມ່ນເຂດການຜະລິດຂອງປະຊາຊົນນັ້ນ ການຖວ້ມຂັງຂອງນ້ຳ ແມ່ນໃຊ້ເວລາ ຫລາຍກວ່ານຶ່ງເດືອນ ຫລື ອາດແກ່ຍາວເຖິງ 03 ເດືອນເປັນຕົ້ນແມ່ນ ຢູ່ເຂດທາມ ຫລວງ ກຸ່ມບ້ານນາວາງ, ທາມທົ່ງກາລະຖະ, ທາມທົ່ງໜອງອ່ຽນ ດັ່ງນີ້ເປັນຕົ້ນ, ຊຶ່ງເປັນຜົນເນື່ອງ ຈາກສາຍເຫດການລະບາຍນ້ຳມີອຸປະສັກຈາກສະພາບແວດລ້ອມຂອງທຳມະຊາດ;

**3.1.2 ປະລິມານ/ຄວາມຮຸນແຮງ ແລະ ເນື້ອທີ່ຖືກຖວ້ມ.**

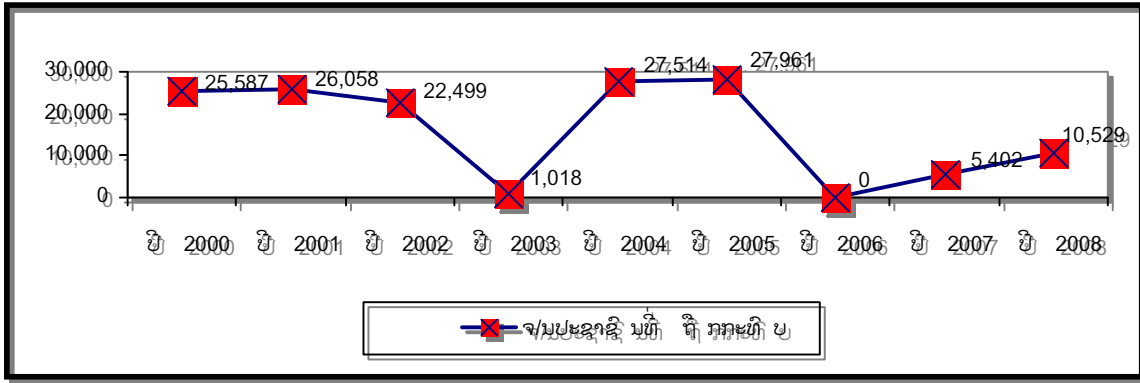
ປະລິມານ ແລະ ຄວາມຮຸນແຮງຂອງໄພນ້ຳຖວ້ມແມ່ນຂຶ້ນຢູ່ກັບຜົນກະທົບຕໍ່ສິ່ງຕ່າງໆໃນຂອບເຂດທີ່ ຖືກນ້ຳຖວ້ມຊຶ່ງຈະຮວມເອົາທັງຊັບສິນຂອງປະຊາຊົນ (ເຮືອນຊານບ້ານຊ່ອງ, ໄຮ່ນາ, ຮົ່ວສວນ, ສັດລ້ຽງ....) ແລະ ສັບສິນສາທາລະນະປະໂຫຍດຕ່າງໆ (ໂຮງຮຽນ, ໂຮງໝໍ, ຖະໜົນທົນທາງ, ລະບົບຊົນລະປະທານ, ວັດວາອາຮາມ.....); ຊຶ່ງຜົນກະທົບດັ່ງກ່າວໃນຮອບ 09 ປີ (2000-2008) ພໍສັງລວມໃນແຕ່ລະດ້ານດັ່ງຕາຕະລາງ ແລະ ຮູບສະແດງຕໍ່ໄປນີ້:

**ກ. ຜົນກະທົບທາງດ້ານສັງຄົມ-ການປົກຄອງ**

ລ/ດ	ເນື້ອໃນລາຍການ	ປີ 2000	ປີ 2001	ປີ 2002	ປີ 2003	ປີ 2004	ປີ 2005	ປີ 2006	ປີ 2007	ປີ 2008
1	ຈ/ນບ້ານທີ່ຖືກກະທົບ	48	47	42	2	49	71	00	17	44
2	ຈ/ນຫລັງຄາທີ່ຖືກກະທົບ	1	3	0	0	1	02	00	00	00
3	ຈ/ນຄອບຄົວທີ່ຖືກກະທົບ	3,240	3,191	2,847	147	3,338	4,841	00	839	1,731
4	ຈ/ນປະຊາຊົນທີ່ຖືກກະທົບ	25,587	26,058	22,499	1,018	27,514	27,961	00	5,402	10,529

ແຫຼ່ງຂໍ້ມູນ: (ຂໍ້ມູນຈາກປົກຄອງທ້ອງຖິ່ນ, ຫ້ອງວ່າການປົກຄອງເມືອງ)

\* ຮູບສະແດງຜົນກະທົບທາງດ້ານສັງຄົມແຕ່ປີ 2000-2008 (ປະຊາຊົນທີ່ຖືກກະທົບ)



\*\*\* (ສຳລັບປີ 2008 ໄດ້ມີໄດ້ກນ້ອຍອາຍຸ 05 ປີ ຕົກນ້ຳຕາຍ 01 ຄົນ)

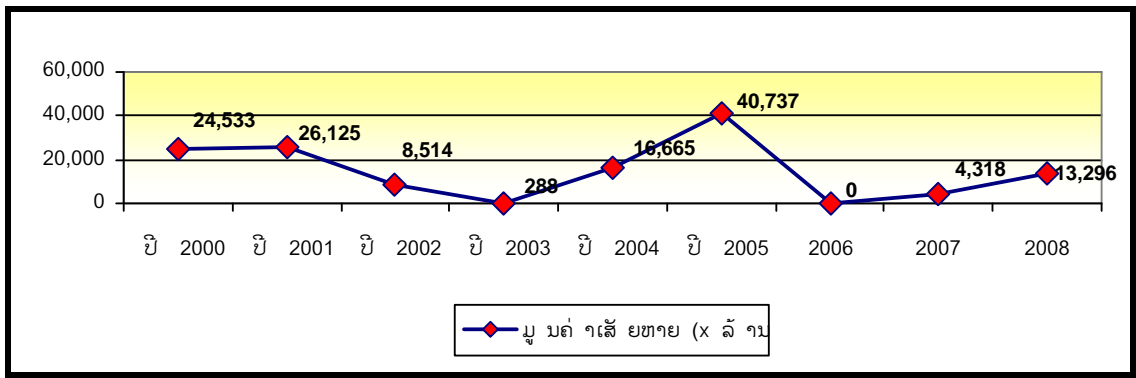
ຂ. ຜົນກະທົບທາງດ້ານກະສິກຳ

\*- ຜົນກະທົບຕໍ່ການຜະລິດເຂົ້ານາປີ

ລ/ດ	ເນື້ອໃນລາຍການ	2000	2001	2002	2003	2004	2005	2006	2007	2008
1	ເນື້ອທີ່ນາລວມ (Ha)	10,525	10,525	10,525	10,525	10,525	10,536	10,536	10,536	9,800
2	ເນື້ອທີ່ນາຖືກນ້ຳຖວ້ມ (Ha)	6,500	5,574	2,076	1,947	4,401	7,510	00	1,140	2,855
3	ເນື້ອທີ່ນາເສັຍຫາຍຈາກນ້ຳຖວ້ມ (Ha)	4,431	3,800	1,200	50	3,000	6,574	00	654	2,093
4	ຜົນເສັຍຫາຍລວມ (Ton)	13,382	14,250	4,644	157	9,090	22,220	00	2,159	6,997
5	ມູນຄ່າເສັຍຫາຍ (xລ້ານກີບ)	24,533	26,125	8,514	288	16,665	40,737	00	4,318	13,294

ແຫລ່ງຂໍ້ມູນ: ຈາກຫ້ອງການກະສິກຳ-ປ່າໄມ້ເມືອງ

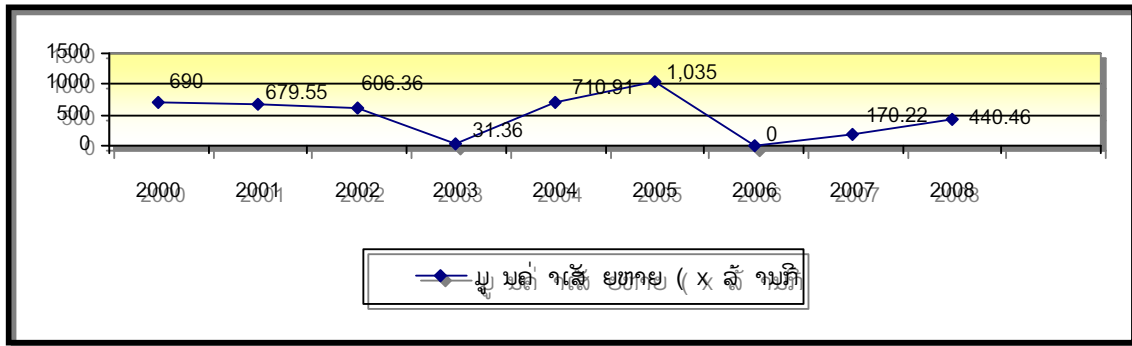
\* ຮູບສະແດງຜົນກະທົບທາງດ້ານການປູກເຂົ້າແຕ່ປີ 2000-2008 (ມູນຄ່າເສັຍຫາຍລວມ)



\*- ຜົນກະທົບຕໍ່ລະບົບຊົນລະປະທານ

ລ/ດ	ເນື້ອໃນລາຍການ	2000	2001	2002	2003	2004	2005	2006	2007	2008
1	ມູນຄ່າເສັຍຫາຍທົ່ວໜ່ວຍx1ລ້ານກີບ	700.45	690.00	679.55	606.36	31.36	710.91	00	170.22	440.56

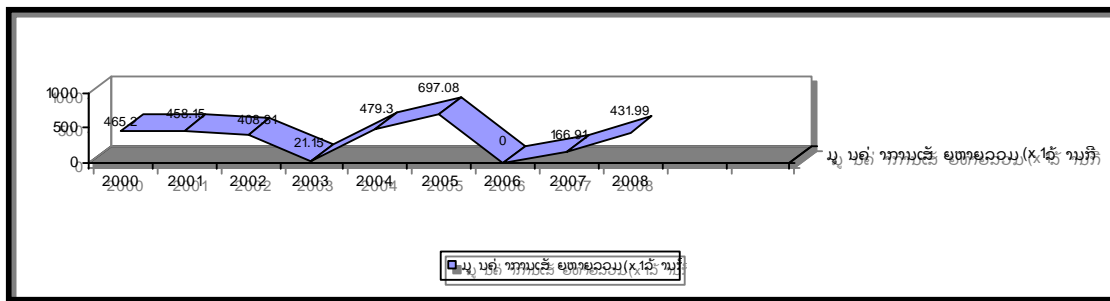
**\* ຮູບສະແດງຜົນກະທົບທາງດ້ານຊົນລະປະທານແຕ່ປີ 2000-2008 (ມູນຄ່າເສັຍຫາຍລວມ)**



**\*- ຜົນກະທົບຕໍ່ການລ້ຽງສັດ (ລ້ຽງສັດ ແລະ ການປະມົງ)**

ລ/ດ	ເນື້ອໃນລາຍການ	2000	2001	2002	2003	2004	2005	2006	2007	2008
1	ມູນຄ່າເສັຍຫາຍ ທົ່ວໜ່ວຍ x 1 ລ້ານກີບ	465.20	458.15	408.81	21.15	479.30	697.08	00	166.91	431.99

**\* ຮູບສະແດງຜົນກະທົບທາງດ້ານການລ້ຽງສັດແຕ່ປີ 1996-2005 (ມູນຄ່າເສັຍຫາຍລວມ)**



**ຄ. ຜົນກະທົບທາງດ້ານໂຄງລ່າງພື້ນຖານຄົມມະນາຄົມ**

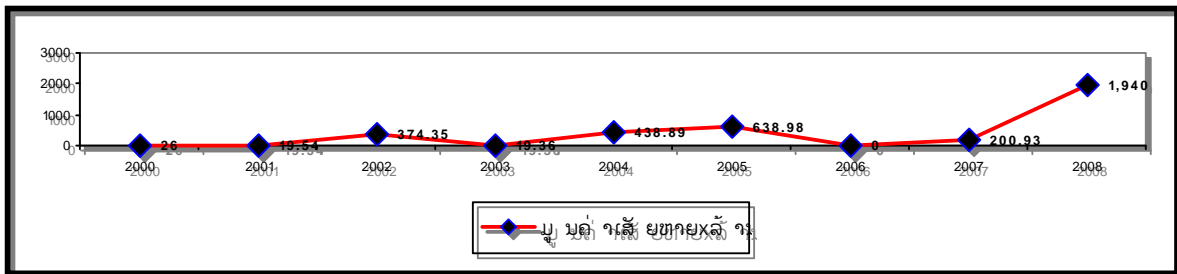
(ມູນຄ່າເສັຍຫາຍຂອງທຶນທາງ, ຂົວ ແລະ ທໍ່ຕ່າງໆ ທົ່ວໜ່ວຍ x 1 ລ້ານກີບ)

ລ/ດ	ເນື້ອໃນລາຍການ	2000	2001	2002	2003	2004	2005	2006	2007	2008
1	ທຶນທາງແຂວງ (No 13B)	155.67	153.31	136.80	7.08	160.38	233.50	00	73.51	235
2	ທຶນທາງເມືອງ (D:50.25 Km)	23.87	23.51	20.97	1.08	24.59	35.80	0	11.04	768
3	ທຶນທາງເທສະບານ (D:9.1 Km)	00	00	00	00	00	00	0	00	125

4	ທາງດິນ ແດງ (D:143.4 Km)	210.27	207.08	184.78	9.56	216.64	315.40	0	99.29	579
5	ທາງຊຸມຊົນ (D:143.4 Km)	36.19	35.64	31.80	1.64	37.28	54.28	0	17.09	233
6	ລວມ	2,426.00	2,420.54	374.35	19.36	438.89	638.98	0	200.93	1,940

ແຫຼ່ງຂໍ້ມູນ: (ຂໍ້ມູນຈາກຫ້ອງການ ຍທຂ ເມືອງ)

\* ຮູບສະແດງຜົນກະທົບທາງດ້ານໂຄງລ່າງ ຄົມມະນາຄົມແຕ່ປີ 2000-2008 (ມູນຄ່າເສັ້ນຫາຍລວມແຕ່ລະປີ)



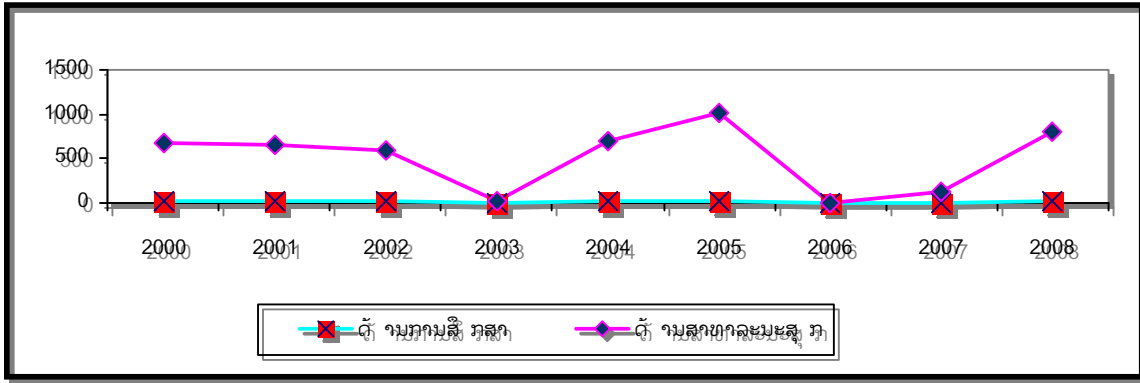
໘. ຜົນກະທົບທາງດ້ານວັດທະນະທຳ

(ມູນຄ່າເສັ້ນຫາຍຂອງທຶນທາງ, ຂົວ ແລະ ທີ່ຕ່າງໆ ຫົວໜ່ວຍx1ລ້ານກີບ)

ລ/ດ	ເນື້ອໃນໄລຍະການ	2000	2001	2002	2003	2004	2005	2006	2007	2008
1	ດ້ານການສຶກສາ (ໂຮງຮຽນ..)	13.27	13.07	11.66	0.60	13.67	19.90	00	5	12
2	ດ້ານສາທາລະນະສຸກ	672.27	662.08	590.78	30.56	692.64	1,008.40	00	117	798
	ລວມ	2,685.54	2,676.15	2,604.44	2,034.16	2,710.31	3,033.30	00	122	810

ໝາຍເຫດ: ນອກຈາກມີການກະທົບ ແລະ ສົ່ງຜົນເສັ້ນຫາຍເປັນຈຳນວນຫລາຍຕໍ່ຂົງເຂດການສຶກສາ, ສາທາລະນະສຸກແລ້ວ, ຍັງມີຜົນກະທົບເຖິງສິ່ງສາທາລະນະອື່ນໆອີກເປັນຕົ້ນແມ່ນການກະທົບໃສ່ວັດວາອາຮາມຊຶ່ງໃນປີ 2005 ກຳແພງວັດ 03 ແຫ່ງຄື: ວັດບ້ານ ຊອກເບາະ, ວັດບ້ານ ຜັກອີ່ຕູ່ ແລະ ວັດບ້ານໜອງລົມກໍໄດ້ຖືກນຳພັດລົ້ມລົງ ແລະ ສ້າງຄວາມເສັ້ນຫາຍເປັນຈຳນວນຫລາຍ.

\* ຮູບສະແດງຜົນກະທົບທາງດ້ານວັດທະນະທຳແຕ່ປີ 2000-2008 (ມູນຄ່າເສັ້ນຫາຍລວມແຕ່ລະປີ)



ແຫຼ່ງຂໍ້ມູນ: (ຂໍ້ມູນຈາກທ້ອງຖານສຶກສາເມືອງ ແລະ ທ້ອງຖານສາທາລະນະສຸກເມືອງ)

### 3.2 ໄພອັນຕະລາຍຈາກໄພແຫ້ງແລ້ງ

#### \* ສາຍເຫດ, ຄວາມອັນຕະລາຍ ແລະ ລະດູການ/ໄລຍະແຫ້ງແລ້ງ

ນອກຈາກໄພພິບັດນໍ້າຖວ້ມແລ້ວຍັງມີໄພແຫ້ງແລ້ງຕິດຕາມມາ, ຊຶ່ງໄພແຫ້ງແລ້ງກໍເປັນສິ່ງໜຶ່ງທີ່ຂົ່ມຂູ່ຕໍ່ຊີວິດ ແລະ ແບບແຜນການທຳມາຫາກິນຂອງປະຊາຊົນພາຍໃນເມືອງ; ສາຍເຫດອັນຕົ້ນຕໍກໍແມ່ນທຳມະຊາດເອງເປັນຜູ້ສ້າງຂຶ້ນ,

ແຕ່ສຳລັບຂົງເຂດທີ່ເປັນຈຸດຫລໍ່ແຫລມໃນການສ່ຽງຕໍ່ນໍ້າຖວ້ມນັ້ນພັດມີອັນ

ແກ້ໄຂຍ້ອນມີລະບົບຊົນລະປະທານ,

ສ່ວນຂົງເຂດທີ່ບໍ່ມີລະບົບ

ຊົນລະປະທານຈະມີຄວາມອັນຕະລາຍ ແລະ ສ່ຽງຕໍ່ຄວາມເສັຍຫາຍຈາກຜົນກະທົບດັ່ງກ່າວເຊັ່ນ: ຜົນລະປູກ (ຕົ້ນກ້າ, ຕົ້ນເຂົ້າ...)

ຕາຍ ດັ່ງນີ້ເປັນຕົ້ນ;

ໄລຍະທີ່ປະຊາຊົນປະສົບໄພແຫ້ງແລ້ງກໍຈະມີ ຢູ່ສອງໄລຍະຄື: ໄລຍະ ມີຖູນາ ຫາ ກໍລະກົດ ແລະ ໄລຍະທ້າຍສິງຫາພາຍຫລັງໄພນໍ້າຖວ້ມ ຫລື ອາດຈະເວົ້າໄດ້ວ່າໄລຍະ ກ່ອນນໍ້າຖວ້ມ ແລະ ໄລຍະຫລັງນໍ້າຖວ້ມ.

### 3.3 ຂົງເຂດຕ່າງໆທີ່ມີຄວາມສ່ຽງຕໍ່ໄພນໍ້າຖວ້ມ

#### 3.3.1 ຂົງເຂດສັງຄົມ ແລະ ການປົກຄອງ

ຈະຮວມເອົາບັນດາບ້ານ, ເຮືອນຊານ ແລະ ປະຊາຊົນທີ່ຢູ່ໃນເຂດສ່ຽງຕໍ່ການເກີດໄພພິບັດນໍ້າຖວ້ມຄືດັ່ງທີ່ໄດ້ສະແດງໃຫ້ເຫັນຢູ່ໃນຕາຕະລາງ ແລະ ຮູບສະແດງໃນຂ້າງເທິງນັ້ນ; ແຕ່ບ້ານທີ່ເປັນຈຸດຫລໍ່ແຫລມ ແລະ ມີຄວາມສ່ຽງໄດ້ຈັດລຽງດັ່ງຕາຕະລາງລຸ່ມນີ້:

#### ກ. ບ້ານທີ່ມີຄວາມສ່ຽງປະເພດ 1:

ລ/ດ	ຊື່ບ້ານ	ຈຳນວນຄອບຄົວ	ຈຳນວນພົນລະເມືອງ	
			ລວມ	ຍິງ
1	ສອກເບາະ	133	625	318
2	ນໍ້າພູ	72	484	238
3	ໜອງຫລົ່ມ	173	830	424
4	ດົງສະຫງຳ	65	391	217

5	ທາດຊາຍຟອງ	85	433	204
6	ຜັກອີ່ຕູ່	70	416	216
7	ນາໃຕ້	79	536	272
8	ຊຳນາດີ	33	195	115
9	ສະຕີ	161	1,766	742
10	ໂພນສາວເອ້	67	563	271
11	ທ່າມວ່ງ	40	273	139
12	<b>ປາກເຊ</b>	135	321	342
13	ດອນປາແດກ	57	271	174
14	ດົງກະສິນ	77	464	232
15	ທາດຊຽງດີ	257	1,540	717
	ລວມ	2,535	10,139	5,652

\* ໃນ 15 ບ້ານໄດ້ກຳນົດເອົາ 06 ຈຸດເປັນເປົ້າໝາຍຂອງເມືອງໃນການຈັດຕັ້ງປະ ຕິບັດແຜນການ ຍົກຍ້າຍ ແລະ ຕັ້ງສູນທີ່ພັກຊົ່ວຄາວຢູ່ໃນພື້ນທີ່ງປອດໄພ (ບ້ານ ດົງພັງເພົາ, ບ້ານຕານເທິງ, ບ້ານ ຊຽງດີ, ຄຸ້ມບ້ານດອນຂອນແກ່ນ, ບ້ານໂນນຈິກ ແລະ ພາກເຊເບື້ອງເມືອງໄຊບູລີ).

**ຂ. ບ້ານທີ່ມີຄວາມສ່ຽງປະເພດ 2:**

ລ/ດ	ຊື່ບ້ານ	ຈຳນວນຄອບຄົວ	ຈຳນວນພົນລະເມືອງ	
			ລວມ	ຍິງ
1	ດອນຊຽວເໜືອ	251	1,220	618
2	ດອນຊຽວໃຕ້	169	908	444
3	ມ່ວງໄຂ່	94	477	244
4	ໜອງສະພັງທົ່ງ	72	412	209
5	ນາວາງໃຫຍ່	225	1,362	711
6	ນາວາງທົ່ງ	84	564	284
7	ນາວາງນ້ອຍ	69	442	191
8	ບຶ້ງກິ່ວ	276	1,414	749
9	ບຶ້ງສານທ່າ	135	738	383
10	ບຶ້ງສານເທິງ	184	1,017	517
11	ນາມັນປາ	195	1,065	545
12	ໜອງປາຫລາດ	76	400	197
13	ຊຽງຫວາງ	154	704	366

14	ກູດຈັບ	137	845	439
15	ສອງເໝືອງໃຕ້	166	903	531
	ລວມ	1,701	9,454	4,913

### 3.3.2 ຂົງເຂດກະສິກໍາ

- ເນື້ອທີ່ນໍ້າຈໍານວນ ສືບພັນກວ່າເຮັກຕາ ແລະ ເນື້ອທີ່ສວນປະມານເກືອບພັນເຮັກຕາຈະຖືກນໍ້າຖວ້ມ ແລະ ມີຜົນເສຍຫາຍເປັນຈໍານວນຫລວງຫລາຍ, ເໝືອນດັ່ງປີ 2005 ເນື້ອທີ່ນໍ້າຖືກເສຍຫາຍປະມານເຈັດສິບກວ່າເປີເຊັນ ແລະ ປີ 2008 ເສຍຫາຍປະມານສາມສິບກວ່າເປີເຊັນ.
- ສັດລ້ຽງຈໍານວນບໍ່ໜ້ອຍກໍຈະຖືກຜົນກະທົບ ໂດຍສະເພາະແມ່ນຟາມໝູ, ງົວ, ຄວາຍ..
- ໜອງປາຂອງປະຊາຊົນຈໍານວນຫຼາຍກວ່າໜອງຈະຖືກນໍ້າຖວ້ມ ແລະ ສ້າງຄວາມເສຍຫາຍເປັນຈໍານວນຫລາຍ.

### 3.3.3 ຂົງເຂດໂຄງລ່າງພື້ນຖານ ຄົມມະນາຄົມ

ຖະໜົນທົນທາງຈໍານວນແປດສິບກວ່າເສັ້ນກໍຈະຖືກເສາະເຈື່ອນ ເພພັງ, ຂົວ, ທໍ່ລອດທາງກໍຈະຖືກຜົນກະທົບເໝືອນກັນ.

### 3.3.4 ຂົງເຂດວັດທະນະທໍາສັງຄົມ

ໂຮງຮຽນ, ໂຮງໝໍ, ວັດວາ ອາຮາມກໍຖືກກະທົບ ແລະ ມີຜົນເສຍຫາຍເປັນຈໍານວນຫລາຍ.

## 3.4 ຄວາມອາດສາມາດ ແລະ ແຫລ່ງວັດຖຸ

### 3.4.1 ບັນຊີວັດຖຸປະກອນຮັບໃຊ້ສໍາລັບຮອງຮັບການຍົກຍ້າຍຄົວເຮືອນ

ລ/ດ	ລາຍການວັດຖຸປະກອນ	ຫົວໜ່ວຍ	ຈໍານວນ			ໝາຍເຫດ
			ຕ້ອງການ	ມີແລ້ວ	ຂໍເພີ່ມ	
1	ເຕັ້ນ	ຊຸດ	25	00	25	
2	ເຄື່ອງຄົວ (ໝໍ້..ຖວ້ຍຊາມ..)	ຊຸດ	50	00	50	
3	ຈັກໄຟຟ້າ & ນໍ້າມັນ	ຊຸດ	05	00	05	
4	ສະບຽງອາຫານ	ຊຸດ	100	00	100	
5	ນໍ້າດື່ມ	ແກັດ	500	00	500	

### 3.4.2 ບັນຊີພາຫານະການຂົນສົ່ງ

ລ/ດ	ລາຍການພາຫານະ	ຫົວໜ່ວຍ	ຈໍານວນ			ໝາຍເຫດ
			ຕ້ອງການ	ມີແລ້ວ	ຂໍເພີ່ມ	
1	ເຮືອໄມ້ ແລະ ເຄື່ອງຈັກ	ລໍາ	00	2,540	00	
2	ເຮືອທ້ອງແບນ ແລະ ເຄື່ອງຈັກ	ລໍາ	10	00	10	
3	ລົດບັນທຸກ	ຄັນ	-	49	-	ລົດເອກະຊົນ

4	ລົດໂດຍສານ	ຄັນ	-	47	-	ລົດເອກະຊົນ
5	ລົດໂຖນາ	ຄັນ	-	2,689	-	ລົດປະຊາຊົນ
6	ລົດກະບະ	ຄັນ	5	4	1	ລົດເມືອງ4ຄັນ
7	ເຄື່ອງອຸປະກອນຊູຊິບຄົບຊຸດ	ຊຸດ	15	0	15	ເສື້ອ,ເຊື້ອກ....

### 3.4.3 ບັນຊີອຸປະກອນສື່ສານ

ລ/ດ	ລາຍການລະບົບສື່ສານ	ຫົວໜ່ວຍ	ຈຳນວນ			ໝາຍເຫດ
			ຕ້ອງການ	ມີແລ້ວ	ຂໍເພີ່ມ	
1	Telephone/Fax	ເຄື່ອງ	1	00	1	
2	ໂທລະສັບຜ່ານດາວທຽມ/ມືຖື	ເຄື່ອງ	23	18	5	Net-covered
3	ວິທະຍຸຕິດຕໍ່ໄລຍະໄກ	ເຄື່ອງ	21	00	21	
4	ໂທລະໂຄ້ງ	ຊຸດ	15	00	15	ແບບເຄື່ອນທີ່

### 3.4.4 ບັນຊີອຸປະກອນຄວບຄຸມນໍ້າຖວ້ມ

ລ/ດ	ລາຍການອຸປະກອນ	ຫົວໜ່ວຍ	ຈຳນວນ			ໝາຍເຫດ
			ຕ້ອງການ	ມີແລ້ວ	ຂໍເພີ່ມ	
1	ເຄື່ອງໝາຍວັດແທກນໍ້າຖວ້ມ	ຈຸດ	00	16	00	
2	ຖົງຂີ້ຊາຍ	ຖົງ	150,000	00	150,000	
3	ຈັກສູບນໍ້າ	ເຄື່ອງ	00	00	00	
4	ຄອງລະບາຍນໍ້າ	ຈຸດ	02	01	01	
5	ດິນຊາຍ	ລົດ	20	00	20	

### 3.4.5 ບັນຊີສິ່ງອໍານວຍຄວາມສະດວກທາງການແພດ

ລ/ດ	ລາຍການສິ່ງອໍານວຍ	ຫົວໜ່ວຍ	ຈຳນວນ			ໝາຍເຫດ
			ຕ້ອງການ	ມີແລ້ວ	ຂໍເພີ່ມ	
1	ໂຮງໝໍ/ສຸກສາລາ	ແຫ່ງ	01	10	01	
2	ທ່ານໝໍ/ຊ່ວງຊານ	ຄົນ	05	00	05	
3	ລົດໂຮງໝໍ	ຄັນ	02	00	02	
4	ອຸປະກອນການແພດ	x ລ້ານກີບ	50	00	50	
5	ຢາປົວພະຍາດ	x ລ້ານກີບ	20	00	20	
6	ອຸປະກອນຊູຊິບສຸກສິນ	ຊຸດ	05	00	05	

### 3.4.6 ບັນຊີຊັບພະຍາກອນມະນຸດ

ລ/ດ	ລາຍການຊັບພະຍາກອນມະນຸດ	ຫົວໜ່ວຍ	ຈຳນວນ			ໝາຍເຫດ
			ຕ້ອງການ	ມີແລ້ວ	ຂໍເພີ່ມ	
1	ທີມປ້ອງກັນ-ຕ້ານນໍ້າຖວ້ມ	ທີມ	05	00	05	
2	ທີມກູ້ໄພ ແລະ ເຄື່ອນຍ້າຍ	ທີມ	05	00	05	
3	ກຳລັງທະຫານ-ຕໍາຫລວດ	ກອງຮ້ອຍ	01	01	00	



4	ທິມແພດເຄື່ອນທີ່	ທິມ	05	05	00	
5	ອາສາສະມັກກາແດງ	ກອງ	01	00	01	
6	ອາສາສະມັກ.....	ກອງ	15	15	00	

#### 4. ກົງຈັກການຈັດຕັ້ງສໍາລັບວຽກງານຄຸ້ມຄອງໄພພິບັດ

##### 4.1 ຄະນະກຳມະການຄຸ້ມຄອງໄພພິບັດຂັ້ນເມືອງ (DDMC)

ຄະນະກຳມະການຄຸ້ມຄອງໄພພິບັດຂັ້ນເມືອງ ໄດ້ຖືກຈັດຕັ້ງຂຶ້ນໂດຍການຕົກລົງຂອງເຈົ້າເມືອງເມືອງໜອງບົກ, ໃນຂໍ້ຕົກລົງສະບັບເລກທີ 091/ຈມ.ໜບ, ລົງວັນທີ 28 ມີນາ 2007 ແລະ ກໍໄດ້ປັບປຸງໃຫ້ສອດຄ່ອງໃນແຕ່ລະປີຕະຫລອດມາ ຊຶ່ງລາຍຊື່ຂອງຄະນະກຳມະການ ແລະ ຄະນະກອງເລຂາປະຈຳປີ 2009 ນີ້ ມີດັ່ງຕໍ່ໄປນີ້:

##### 4.1.1. ຄະນະກຳມະການຄຸ້ມຄອງໄພພິບັດຂັ້ນເມືອງ

1. ທ່ານ ສິນທະສອນ ມະຫາໂຄດ ຮອງເຈົ້າເມືອງໆ ໜອງບົກ ເປັນປະທານ.
2. ທ່ານ ແກ້ວອິນຖາ ປະກາທອງ ຫົວໜ້າຫ້ອງການຮສສເມືອງເປັນຮອງປະທານ.
3. ທ່ານ ລິພອນ ສຸວັນດາລາ ຫົວໜ້າຫ້ອງການກະສິກຳເມືອງເປັນຮອງປະທານ.
4. ທ່ານ ພັດ ຄຳທຸນ ສິສິງທອງ ຫົວໜ້າ ປກສ ເມືອງ
5. ທ່ານ ບຸນລັອມ ເມກວິຊຸ່ນ ປະທານແນວລາວສ້າງຊາດເມືອງ
6. ທ່ານ ສະເຫລີມສັກ ແກ້ວຈັນທະລາ ຫົວໜ້າຫ້ອງວ່າການປົກຄອງເມືອງ
7. ທ່ານ ຄຳຫລ້າ ທອງບຸນມາ ຫົວໜ້າກອງບັນຊາການທະຫານເມືອງ
8. ທ່ານ ສົມໃຈ ພານິຈັນ ຫົວໜ້າຄະນະຈັດຕັ້ງເມືອງ
9. ທ່ານ ການິນ ອິນທະລາ ປະທານກວດກາເມືອງ
10. ທ່ານ ທ່ານ ບຸນຖອງ ຄຸນນະວິງ ຫົວໜ້າຫ້ອງການສຶກສາເມືອງ
11. ທ່ານ ອິນຕອງ ຫານປະເສີດ ຫົວໜ້າຫ້ອງການສາທາລະນະສຸກເມືອງ
12. ທ່ານ ນ. ດອກພ້າ ເພັດວິຫານ ປະທານສະຫະພັນຍິງເມືອງ
13. ທ່ານ ແກ້ວສິສິມພອນ ວິງຊະນະ ຫົວໜ້າອຸດສະຫະກຳ-ການຄ້າເມືອງ
14. ທ່ານ ສູນດາລາ ຄຳສຸກຖາວົງ ຫົວໜ້າຫ້ອງການ ການເງິນເມືອງ
15. ທ່ານ ສິມສະເຫລີາ ມູນລິດີແກ້ວ ຫົວໜ້າຫ້ອງການ ຄຂປກ
16. ທ່ານ ຊົມພູ ສຸກອຸທອນ ຫົວໜ້າຫ້ອງການ ຖວ ເມືອງ
17. ທ່ານ ກິມກະເສດ ເພັງສະດາລາດ ເລຂາຊາວໜຸ່ມເມືອງ
18. ທ່ານ ສະຫວີ ມູນຄຳໄຂ ພູມຄຳໄຂ ປະທານສະຫະພັນກຳມະບານເມືອງ
19. ທ່ານ ສຸກຂີ ລິນນະລາດ ຫົວໜ້າຫ້ອງການແຜນການສັງລວມເມືອງ
20. ທ່ານ ເດຫວິດ ຟອງດາລາດ ຫົວໜ້າຫ້ອງການດິນ-ນ້ຳ ແລະ ສິ່ງແວດລ້ອມ
21. ທ່ານ ຄຳພູວັນ ເກດພູພັນ ຫົວໜ້າຫ້ອງການໂຄສະນາອົບຮົມ;

**4.1.2. ຄະນະກອງເລຂາ**

1. ທ່ານ ສະເຫລີມສັກ ແກ້ວຈັນທະລາ ຫົວໜ້າຫ້ອງວ່າການປົກຄອງເມືອງ.
2. ທ່ານ ຄຳແສນ ພິມມະລິວົງ ຄະນະຫ້ອງການກະສິກຳເມືອງ.
3. ທ່ານ ອິນທະຫວາ ຄະນະຫ້ອງການ ຮສສ ເມືອງ.
4. ທ່ານ ບົວພາ ອຸລະມະນີວົງ ຄະນະ ປກສ ເມືອງ.
5. ທ່ານ ສຸລັດ ຈັນທະວົງ ຄະນະ ປກຊ ເມືອງ.
6. ທ່ານ ໄກສອນ ຈະເລີນສຸກ ຄະນະຊາວໜຸ່ມເມືອງ.
7. ທ່ານນ. ສຸວັນນະລີ ສອນສັກສິດ ຄະນະສະຫະພັນແມ່ຍິງເມືອງ.
8. ທ່ານ ຄຳບາງ ລັດຕະນະອົກ ຄະນະສຶກສາເມືອງ.
9. ທ່ານ ສີສິມພອນ ໂຄດພູທອນ ຫົວໜ້າຫ້ອງການກໍ່ສ້າງຮາກຖານ;
10. ທ່ານ ສຸວັນໂນ ວິໄລວັນ ພະນັກງານຫ້ອງວ່າການປົກຄອງເມືອງ;
11. ທ່ານ ຄັນທະວົງ ເຊືອດວົງສາວິຊາການ ພະນັກງານສາທາລະນະສຸກເມືອງ.
12. ທ່ານ ບຸນຊູ ໄຊຍະສິດ (ຖວ ເມືອງ) ນັກຂ່າວ.

**4.2 ພາລະບົດບາດຂອງຄະນະກຳມະການຄຸ້ມຄອງໄພພິບັດຂັ້ນເມືອງ (DDMC)**

**4.2.1 ພາລະບົດບາດລວມຂອງຄະນະກຳມະການຂັ້ນເມືອງ**

ກ່ອນໄພພິບັດ	ໄລຍະໄພພິບັດ	ຫລັງໄພພິບັດ
<ul style="list-style-type: none"> <li>- ກຳນົດແຜນງານ, ໂຄງການດຳເນີນງານສຳລັບປ້ອງກັນ, ຕອບຕ້ານ ແລະ ພື້ນຟູທົດແທນຜົນກະທົບ.</li> <li>- ຈັດຕັ້ງກອງປະຊຸມສາມັນ ປະຈຳປີ ເພື່ອທົບທວນຕີລາຄາຄືນຜົນການເຄື່ອນໄຫວໃນປີຜ່ານມາ ແລະ ຜ່ານ-ປັບປຸງແຜນປະຈຳປີ.</li> <li>- ມອບໝາຍຄວາມຮັບຜິດຊອບໃຫ້ຄະນະກຳມະການແຕ່ລະພາກສ່ວນ ແຕ່ລະຂະແໜງການ</li> <li>- ເຊື່ອມແຜນ FPP ເຂົ້າແຜນພັດທະນາເສດຖະກິດສັງຄົມ;</li> <li>- ປູກຈິດສຳນຶກໃຫ້ແກ່ຊຸມຊົນ..</li> </ul>	<ul style="list-style-type: none"> <li>- ຕົກລົງ-ຕັດສິນບັນຫາຮີບດວ່ນ ຮວມທັງການອະນຸມັດງົບປະມານ ຕ່າງໆ...</li> <li>- ລົງຕິດຕາມ ກວດກາ ແລະ ຊຸກຍູ້ ຄະນະກຳມະການ ແລະ ທີມງານ ທີ່ປະຕິບັດແຜນງານ ກິດຈະກຳຢູ່ພາກສະໜາມ.</li> <li>- ລົງຕິດຕາມບ້ານທີ່ຖືກກະທົບ ຫລື ສູນຫລັບໄພ ເພື່ອປຸກລະດົມແນວຄິດຈິດໃຈປະຊາຊົນຜູ້ຖືກກະທົບ.</li> <li>- ລາຍງານຂັ້ນເທິງແຕ່ລະຂັ້ນ, ອີງຕາມສະພາບການໃນແຕ່ລະໄລຍະ.</li> </ul>	<ul style="list-style-type: none"> <li>- ລົງຕິດຕາມ ກວດກາ ແລະ ປະເມີນຜົນກະທົບຈາກ ໄພນ້ຳ ຖວ້ມ.</li> <li>- ລົງຕິດຕາມບ້ານທີ່ຖືກກະທົບ ເພື່ອໃຫ້ການພື້ນຟູ, ທົດແທນຜົນກະທົບ ແລະ ພື້ນຟູແນວຄິດຈິດໃຈຂອງປະຊາຊົນຜູ້ຖືກກະທົບ.</li> <li>- ຈັດກອງປະຊຸມ ສະຫລຸບຕີລາຄາຜົນການເຄື່ອນໄຫວຂອງຄະນະກຳມະການ ແລະ ທີມງານ.</li> <li>- ລາຍງານຜົນກະທົບຈາກໄພນ້ຳ ຖວ້ມໃຫ້ແກ່ຂັ້ນເທິງຂອງຕົນ.</li> </ul>

**4.2.2 ພາລະບົດບາດລວມຂອງຄະນະກອງເລຂາ**

ກ່ອນໄພພິບັດ	ໄລຍະໄພພິບັດ	ຫລັງໄພພິບັດ
<ul style="list-style-type: none"> <li>- ສັງລວມຂໍ້ມູນຜົນກະທົບນ້ຳຖວ້ມຂອງປີຜ່ານມາ, ວິເຄາະວິໃຈ ແລະ ຮ່າງບັນດານິຕິກຳຕ່າງໆໃຫ້ແກ່ຄະນະກຳມະການ (ບົດສະຫລຸບ, ແຜນການ, ຄຳສັ່ງ-ຂໍ້ກຳນົດກິດລະບຽບຕ່າງໆ.).</li> </ul>	<ul style="list-style-type: none"> <li>- ຮວ່ມລົງຕິດຕາມ ກວດກາ ແລະ ຊຸກຍູ້ກັບຄະນະກຳມະການ ແລະ ເກັບກຳສະພາບຜົນກະທົບ, ເວົ້າລະວັງໄພ ນ້ຳຖວ້ມຢ່າງໄກ້ສິດ ແລະ ແນະນຳວິທີການຕອບໂຕ້ໃຫ້ທັນການ.</li> </ul>	<ul style="list-style-type: none"> <li>- ຮວ່ມກັບຄະນະກຳມະການ ລົງຕິດຕາມກວດກາ ແລະ ປະເມີນຜົນກະທົບຈາກໄພນ້ຳຖວ້ມ.</li> <li>- ຮ່າງບົດປະເມີນຜົນກະທົບ, ບົດສະຫລຸບຜົນການເຄື່ອນໄຫວ, ແຜນການພື້ນຟູທົດແທນ ແລະ ແຜນການ</li> </ul>

<ul style="list-style-type: none"> <li>- ກະກຽມບັດໃຈຈຳເປັນສຳລັບການຈັດຕັ້ງກອງປະຊຸມສາມັນປະຈຳປີຂອງຄະນະກຳມະການ.</li> <li>- ປະສານງານ ລະຫວ່າງຂະແໜງການຕ່າງໆພາຍໃນເມືອງ-ແຂວງ.</li> <li>- ຕິດຕາມບັນດາຂໍ້ມູນຂ່າວສານ, ລະບົບເຕືອນໄພ ແລະ ກະກຽມບັນດາສິ່ງຈຳເປັນສຳລັບການເຄື່ອນໄຫວຕອບໂຕ້ໄພນໍ້າຖວ້ມ;</li> <li>- ແຈ້ງການເຖິງພາກສ່ວນທີ່ກ່ຽວຂ້ອງເພື່ອກະກຽມຄວາມພ້ອມດ້ານຕ່າງໆ ຮວມທັງການກະກຽມສະຖານທີ່ຂອງບ້ານຈະຕັ້ງຈຸດທີ່ພັກຊົ່ວຄາວ;</li> </ul>	<ul style="list-style-type: none"> <li>- ຮ່ວມກັບຄະນະກຳມະການ ລົງຕິດຕາມບ້ານທີ່ຖືກກະທົບ ຫລື ສູນທີ່ພັກຊົ່ວຄາວເພື່ອໃຫ້ການຊ່ວຍເຫລືອຕາມຄວາມເໝາະສົມ.</li> <li>- ປະຈຳການ24ຊົ່ວໂມງເພື່ອຕິດຕາມສະພາບການຜົນແຜຂອງໄພພິບັດ ;</li> <li>- ສ້າງບົດລາຍງານໃຫ້ຄະນະກຳມະການ ແລະ ລາຍງານຂັ້ນເທິງຂອງຕົນແຕ່ລະຂັ້ນ, ອີງຕາມສະພາບການໃນແຕ່ລະໄລຍະ.</li> </ul>	<ul style="list-style-type: none"> <li>ເຄື່ອນໄຫວໃນປີຕໍ່ໄປ.</li> <li>- ຮ່ວມກັບຄະນະກຳມະການລົງຕິດຕາມ ບ້ານທີ່ຖືກກະທົບເພື່ອໃຫ້ການຟື້ນຟູ, ທົດແທນຜົນກະທົບ. ແລະ ຟື້ນຟູແນວຄິດ ຈິດໃຈຂອງປະຊາຊົນຜູ້ຖືກກະທົບ.</li> <li>- ກະກຽມກອງປະຊຸມ ສະຫລຸບຕີລາຄາຜົນການເຄື່ອນໄຫວຂອງຄະນະກຳມະການ ແລະ ທີມງານ.</li> <li>- ລາຍງານຜົນກະທົບ ຈາກໄພນໍ້າຖວ້ມໃຫ້ແກ່ຂັ້ນເທິງຂອງຕົນ.</li> </ul>
--	--	---

#### 4.2.3 ພາລະບົດບາດ ໜ້າທີ່ ແລະ ຄວາມຮັບຜິດຊອບຂອງບັນດາຂະແໜງການທີ່ສຳຄັນ

##### ກ. ຫ້ອງການກະສິກຳປ່າໄມ້

ກ່ອນໄພພິບັດ	ໄລຍະໄພພິບັດ	ຫລັງໄພພິບັດ
<ul style="list-style-type: none"> <li>- ກະກຽມບັນດາຂໍ້ມູນຈຸດສ່ຽງຕໍ່ການເກີດໄພພິບັດ, ຂໍ້ມູນເປົ້າໝາຍທີ່ຈະຖືກຜົນກະທົບທາງດ້ານກະສິກຳ (ເນື້ອທີ່ກະສິກຳ, ສະຖິຕິປູກຝັງ-ລ້ຽງ ສັດ), ຂໍ້ມູນລະບົບຊົນລະປະທານ...</li> <li>- ສັງລວມບັນດາຂໍ້ມູນຕ່າງໆ ແລ້ວ ລາຍງານໃຫ້ຄະນະກອງເລຂາ.</li> <li>- ກະກຽມພື້ນທີ່ເພື່ອຕັ້ງສູນຫລົບໄພ.</li> <li>- ກະກຽມແນວພັນພືດ, ພັນສັດ, ຜູ່ນ, ຢາຕ່າງໆ ແລະ ເຄື່ອງສັດຕະວະແພດ.</li> <li>- ສົ່ງເສີມເຕັກນິກວິຊາການສຳລັບການຜະລິດໃນລະດູຝົນ/ນໍ້າຖວ້ມ;</li> </ul>	<ul style="list-style-type: none"> <li>- ເຝົ້າລະວັງໄພ ນໍ້າຖວ້ມຢ່າງໄກ່ສິດ ແລະ ແນະນຳວິທີການຕອບໂຕ້ໃຫ້ທັນການ.</li> <li>- ລົງພື້ນທີ່ຖືກກະທົບ ເພື່ອແນະ ນຳວິທີການຟື້ນຟູຊີວິດດ້ານການກະສິກຳ (ການປູກ-ການລ້ຽງ).</li> <li>- ຕິດຕາມການກະທົບໃສ່ລະບົບຊົນລະປະທານ, ແນະນຳປະຊາຊົນປົກປັກຮັກສາເຮືອແພ ແລະ ເຄື່ອງຈັກສູບນໍ້າ, ພ້ອມທັງແນະນຳວິທີການກະກຽມເພື່ອປັບປຸງປົວແປງ ລະບົບຊົນລະປະທານ.</li> <li>- ແຈ້ງຂ່າວພະຍາກອນເຕືອນໄພແຕ່ທົ່ວທີ່ ແລະ ແຕ່ລະໄລຍະ.</li> </ul>	<ul style="list-style-type: none"> <li>- ປະເມີນຜົນກະທົບດ້ານກະສິກຳຈາກໄພນໍ້າຖວ້ມ.</li> <li>- ລົງເຄື່ອນໄຫວນຳພາປະຊາຊົນປະຕິບັດແຜນການຟື້ນຟູ ທົດແທນ (ປູກຝັງ, ລ້ຽງສັດ ແລະ ລ້ຽງປາ), ປັບປຸງປົວແປງລະບົບຊົນລະປະທານ.</li> <li>- ສະຫລຸບຕີລາຄາຜົນການເຄື່ອນໄຫວຂອງຕົນ.</li> <li>- ລາຍງານຜົນກະທົບ ຈາກໄພນໍ້າ ຖວ້ມໃຫ້ແກ່ຂັ້ນເທິງຂອງຕົນ.</li> </ul>

##### ຂ. ຫ້ອງການແຮງງານ

ກ່ອນໄພພິບັດ	ໄລຍະໄພພິບັດ	ຫລັງໄພພິບັດ
<ul style="list-style-type: none"> <li>- ປະສານສົມທົບກັບຄະນະກອງເລຂາກະກຽມບັນດາສິ່ງຈຳເປັນຕ່າງໆ</li> </ul>	<ul style="list-style-type: none"> <li>- ປຸກລະດົມຂົນຂວາຍກຳລັງຊາວໜຸ່ມ ແລະ ປະຊາຊົນໃຫ້ເຂົ້າຮ່ວມ</li> </ul>	<ul style="list-style-type: none"> <li>- ສົມທົບກັບພາກສ່ວນ ທີ່ກ່ຽວ ຂ້ອງປະເມີນຜົນກະທົບດ້ານຕ່າງໆ ຈາກ</li> </ul>

<p>ສໍາລັບຕອບ ໂຕ້ໄພນໍ້າຖວ້ມເຊັ່ນ:          ຄະນະທີມ ງານຕ່າງໆ.          - ກະກຽມສະຖານທີ່ບ່ອນຕັ້ງສູນຫລົບ ໄພໃຫ້ປະຊາຊົນ.          - ສົມທົບກັບອົງການຈັດຕັ້ງມະຫາຊົນ, ອົງການແນວລາວ ແລະ ອົງການຈັດ ຕັ້ງສັງຄົມອື່ນໆ ປຸກລະດົມຂົນຂວາຍກໍາລັງເພື່ອ ກະກຽມຮັບມືກັບໄພພິບັດ.</p>	<p>ປະ ຕິບັດກິດຈະກຳກັບທີມງານຂອງ ເມືອງ/ແຂວງ.          - ປະສານສົມທົບກັບພາກສ່ວນທີ່ ກ່ຽວ ຂ້ອງເພື່ອອໍານວຍ ຄວາມ ສະດວກດ້ານພາຫານນະ, ອຸປະກອນ ຕ່າງໆທີ່ຈຳເປັນ.          - ຮ່ວມກັບທີມງານແລະ ປະຊາຊົນ ປະຕິບັດແຜນການຕອບໂຕ້ (ຍົກຍ້າຍ ຊັບສິນ, ຊ່ວຍເຫລືອຜູ້ເຈັບ ເປັນ....)</p>	<p>ໄພນໍ້າຖວ້ມ ແລະ ເຮັດບົດສະ ຫລຸບ ລາຍງານ.          - ສົມທົບກັບພາກສ່ວນຕ່າງໆເພື່ອ ຊ່ວຍຟື້ນຟູສະພາບຄືນໄໝ້.          - ຮ່ວມກັບ ຄະນະກຳມະການ ແລະ ພາກສ່ວນທີ່ກ່ຽວຂ້ອງປຸກລະດົມ, ວັດ ຖຸບັດໃຈຊ່ວຍເຫລືອຜູ້ປະ ສົບໄພ.</p>
---	--	---

**ຄ. ຫ້ອງການສາທາລະນະສຸກ**

ກ່ອນໄພພິບັດ	ໄລຍະໄພພິບັດ	ຫລັງໄພພິບັດ
<ul style="list-style-type: none"> <li>- ກະກຽມບັນດາຂໍ້ມູນຕ່າງໆທີ່ກ່ຽວພັນ ກັບພະຍາດລະບາດຕາມລະດູການ.</li> <li>- ກະກຽມກະກຽມຮັບມືກັບໄພພິບັດ, ເຝົ້າ ລະວັງ ການເກີດກໍລະນີພະຍາດ ລະບາດ ແລະ ການບາດເຈັບຈາກການ ເກີດອຸປະຕິເຫດ.</li> <li>- ກະກຽມສະຖານທີ່ ເພື່ອຕັ້ງຈຸດບໍລິ ການຢູ່ສູນທີ່ພັກຊົ່ວຄາວ.</li> <li>- ກະກຽມອຸປະກອນການແພດ ແລະ ຫວ້ານຢາຕ່າງໆ.</li> <li>- ໃຫ້ຄວາມຮູ້ແກ່ປະຊາຊົນໃນການກະ ກຽມຄວາມພ້ອມສໍາລັບປ້ອງກັນພະຍາດ ແລະ ສົ່ງເສີມສຸຂະພາບ;</li> </ul>	<ul style="list-style-type: none"> <li>- ລົງພື້ນທີ່ໆຖືກກະທົບເພື່ອຕິດຕາມ ເຝົ້າລະວັງການເກີດສະພາບເຈັບເປັນຈາກ ໄພພິບັດ ແລະ ພະຍາດລະບາດ.</li> <li>- ໃຫ້ການບໍລິການ ທາງດ້ານສາທາລະ ນະສຸກ ເພື່ອປ້ອງກັນ ແລະ ປິ່ນປົວ ບັນດາພະຍາດຕ່າງໆທີ່ເກີດຂຶ້ນ ໃນ ໄລຍະໄພນໍ້າ ຖວ້ມ (ສຸຂະສຸກສາ ແລະ ກວດປິ່ນປົວ).</li> </ul>	<ul style="list-style-type: none"> <li>- ລົງປະເມີນຜົນກະທົບຕໍ່ໂຄງລ່າງພື້ນ ຖານສາທາລະນະສຸກ, ປະເມີນຄວາມສ່ຽງ ຕໍ່ການເກີດພະຍາດພາຍຫລັງນໍ້າຖວ້ມ ແລະ ສະຫລຸບລາຍງານ.</li> <li>- ລົງເຄື່ອນໄຫວໃຫ້ສຸຂະສືກສາ ແລະ ນໍາພາປະຊາຊົນເຮັດໜ້າທີ່ປ້ອງກັນພະ ຍາດ.</li> <li>- ນໍາພາປະຊາຊົນເຮັດອະນະໄມ 03 ສະ ອາດ;</li> <li>- ນໍາໃຊ້ຢາຂ້າເຊື້ອໃນບັນດານໍ້າສ້າງ ຫລື ນໍ້າບາດານທີ່ຖືກນໍ້າຖວ້ມ;</li> </ul>

**ງ. ອົງການຈັດຕັ້ງມະຫາຊົນ ແລະ ແນວລາວສ້າງຊາດ**

ກ່ອນໄພພິບັດ	ໄລຍະໄພພິບັດ	ຫລັງໄພພິບັດ
<ul style="list-style-type: none"> <li>- ສົມທົບກັບພາກສ່ວນທີ່ກ່ຽວຂ້ອງປຸກລະ ດົມຂົນຂວາຍກໍາລັງປະຊາຊົນ (ຊາວ ໜຸ່ມ, ແມ່ຍິງ...) ເພື່ອກະກຽມຮັບມືກັບ ໄພພິບັດ.</li> <li>- ສະຫະພັນແມ່ຍິງເປັນເຈົ້າການໃນການ ເຄື່ອນໄຫວປຸກລະດົມ ແລະ ສຶກສາ ອົບຮົມປະຊາຊົນກ່ຽວກັບການປູກຈິດ ສໍານຶກແບບປະຕູເຖິງປະຕູ.</li> </ul>	<ul style="list-style-type: none"> <li>- ປຸກລະດົມຂົນຂວາຍກໍາລັງຊາວໜຸ່ມ ແລະ ປະຊາຊົນໃຫ້ທ້າວທັນເຂົ້າຮ່ວມປະ ຕິບັດກິດຈະກຳກັບທີມງານຂອງເມືອງ/ ແຂວງ.</li> <li>- ປະສານສົມທົບກັບພາກສ່ວນທີ່ກ່ຽວ ຂ້ອງພາຍໃນບ້ານ ແລະ ເມືອງ ເພື່ອອໍາ ນວຍຄວາມສະດວກດ້ານພາຫານນະ, ອຸປະ ກອນຕ່າງໆທີ່ຈຳເປັນ.</li> <li>- ຮ່ວມກັບທີມງານ ແລະ ປະຊາຊົນ ປະຕິ ບັດແຜນການຕອບໂຕ້ (ຍົກຍ້າຍ ຊັບສິນ, ຊ່ວຍເຫລືອຜູ້ເຈັບເປັນ...)</li> <li>- ສະຫະພັນແມ່ຍິງເປັນເຈົ້າການໃນການ ປຸກລະດົມຈິດໃຈ ແລະ ສ້າງກິດຈະກຳ ຕ່າງໆເພື່ອກະກຽມພື້ນຟູສະພາບຫລັງນໍ້າ ຖວ້ມ.</li> </ul>	<ul style="list-style-type: none"> <li>- ສົມທົບກັບພາກສ່ວນທີ່ກ່ຽວຂ້ອງ ປະ ເມີນຜົນກະທົບດ້ານຕ່າງໆ ຈາກໄພ ນໍ້າຖວ້ມ ແລະ ເຮັດບົດສະຫລຸບລາຍ ງານ.</li> <li>- ສົມທົບກັບພາກສ່ວນຕ່າງໆເພື່ອລະດົມ ກໍາລັງປະຊາຊົນຢູ່ພື້ນຖານຊ່ວຍຟື້ນຟູສະ ພາບຄືນໄໝ້.</li> <li>- ຊ່ວຍຄະນະກຳມະການ ແລະ ພາກ ສ່ວນ ທີ່ກ່ຽວຂ້ອງປຸກລະດົມ, ວັດຖຸບັດໃຈ ຊ່ວຍເຫລືອຜູ້ປະສົບໄພ.</li> <li>- ສະຫະພັນແມ່ຍິງສ້າງກິດຈະກຳພື້ນຟູສະ ພາບຫລັງນໍ້າຖວ້ມ ດ້ວຍການສົ່ງເສີມການ ຜະລິດສິນຄ້າ...</li> </ul>

**ຈ. ຫ້ອງການສຶກສາ**

ກ່ອນໄພພິບັດ	ໄລຍະໄພພິບັດ	ຫລັງໄພພິບັດ
<ul style="list-style-type: none"> <li>- ປູກຈິດສຳນຶກໃຫ້ແກ່ນັກຮຽນ ໃນການກະກຽມຕອບໂຕ້ໄພພິບັດດ້ວຍວິທີການຕ່າງໆ (ການນຳຫລັກສູດໄພພິບັດເຂົ້າໂຮງຮຽນ; ການປະຕິບັດກິດຈະກຳ ຕ່າງໆ....)</li> <li>- ກະກຽມ ແລະ ຈັດສັນສະຖານທີ່ງ່າຍໆ ເພື່ອເກັບມ້ຽນວັດຖຸອຸປະກອນ ແລະ ເອກະສານຕ່າງໆ ໃນເວລານຳຖວ້ມ.</li> </ul>	<ul style="list-style-type: none"> <li>- ລະດົມກຳລັງ ຄູອາຈານ ແລະ ນັກຮຽນເຂົ້າຮ່ວມປະຕິບັດກິດຈະກຳຕອບໂຕ້ຊ່ວຍຫຼີມງານຕອບໂຕ້.</li> <li>- ຕິດຕາມ ກວດກາ ເຝົ້າລະວັງຜົນກະທົບໄພນຳຖວ້ມຕໍ່ຊັບສິນຂອງໂຮງຮຽນ;</li> </ul>	<ul style="list-style-type: none"> <li>- ປະເມີນຜົນກະທົບ ແລະ ເຮັດບົດສະ ຫລຸບລາຍງານ.</li> <li>- ຈັດຕັ້ງການຟື້ນຟູ ດ້ວຍການປົວແປງຕຶກອາຄານ-ເດີນໂຮງຮຽນ, ຕະຫລອດ ເຖິງວັດຖຸອຸປະກອນໃຫ້ກັບຄືນສູ່ສະພາບເດີມ.</li> <li>- ປັບປຸງແຜນງານກິດຈະກຳໃຫ້ສອດຄ່ອງ.</li> </ul>

**ສ. ຫ້ອງການແຜນການ-ການເງິນ ແລະ ການຄ້າ**

ກ່ອນໄພພິບັດ	ໄລຍະໄພພິບັດ	ຫລັງໄພພິບັດ
<ul style="list-style-type: none"> <li>- ກະກຽມແຜນງົບປະມານສຳລັບການເຄື່ອນໄຫວຕອບໂຕ້-ຟື້ນຟູ;</li> <li>- ສ້າງຕັ້ງກອງທຶນໄພພິບັດຂັ້ນເມືອງ.</li> <li>- ເຊື່ອມສານແຜນ FPP ເຂົ້າກັບແຜນພັດທະນາເສດຖະກິດສັງຄົມຂອງເມືອງ;</li> <li>- ຈັດຕັ້ງການລະດົມທຶນ;</li> </ul>	<ul style="list-style-type: none"> <li>- ຄຸ້ມຄອງການໃຊ້ຈ່າຍງົບປະມານໃຫ້ສອດ ຄ່ອງກັບກິດຈະກຳຕ່າງໆ ແລະ ຕິດ ຕາມຊຸກຍູ້ການລະດົມທຶນເພີ່ມເຕີມ;</li> <li>- ເຄື່ອນໄຫວດັດສົມລາຄາຄາສິນຄ້າໃນທ້ອງ ຕະຫລາດ ແລະ ທ້ອງຖິ່ນ;</li> <li>- ສະຫລຸບລາຍງານຜົນການເຄື່ອນໄຫວໃນແຕ່ລະວັນ ໃຫ້ຄະນະກອງເລຂາ;</li> </ul>	<ul style="list-style-type: none"> <li>- ສະຫລຸບ ຕີລາຄາຄືນ ຜົນການເຄື່ອນໄຫວຕະຫລອດໄລຍະເກີດໄພພິບັດ.</li> <li>- ສະຫລຸບລາຍຮັບ-ລາຍຈ່າຍ.</li> <li>- ປັບປຸງແຜນງານກິດຈະກຳໃຫ້ສອດຄ່ອງ ແລະ ສ້າງແຜນການງ ລະດົມທຶນຕໍ່ໄປ.</li> </ul>

**ຊ. ກອງບັນຊາການປກຊ-ປກສ;**

ກ່ອນໄພພິບັດ	ໄລຍະໄພພິບັດ	ຫລັງໄພພິບັດ
<ul style="list-style-type: none"> <li>- ກະກຽມກຳລັງພົນ ແລະ ຄວາມພ້ອມສຳລັບການເຄື່ອນໄຫວຕອບໂຕ້-ຟື້ນຟູ;</li> <li>- ຂຶ້ນແຜນກະກຽມວັດຖຸອຸປະກອນພາຫານະ ສຳລັບການຄົ້ນຫາ, ເຄື່ອນຍ້າຍ ແລະ ກູ້ໄພ.</li> <li>- ຈັດຕັ້ງການຝຶກອົບຮົມ-ຝຶກຊ້ອມໃຫ້ແກ່ ທຶມງານກູ້ໄພ;</li> </ul>	<ul style="list-style-type: none"> <li>- ນຳກຳລັງລົງສະໜາມ ແລະ ປະຕິບັດກິດຈະກຳຕອບໂຕ້ ດ້ວຍການຄົ້ນຫາ, ເຄື່ອນຍ້າຍ ແລະ ກູ້ໄພ;</li> <li>- ເຂົ້າຮ່ວມຂະບວນການປ້ອງກັນນຳຖວ້ມເຊັ່ນ: ການເຮັດຄູກັນນຳ ຫລື ການລະບາຍນຳ ....</li> </ul>	<ul style="list-style-type: none"> <li>- ລົງເຄື່ອນໄຫວສົມທົບກັບຂະບວນການປັບປຸງຟື້ນຟູເຊັ່ນ: ສ້ອມແປງສິ່ງສາທາລະນະປະໂຫຍດ ຕ່າງໆທີ່ຖືກກະທົບ;</li> <li>- ສະຫລຸບ ຕີລາຄາຄືນ ຜົນການເຄື່ອນໄຫວຕະຫລອດໄລຍະເກີດໄພພິບັດ.</li> <li>- ປັບປຸງແຜນງານກິດຈະກຳໃນທຶນງານໃຫ້ສອດຄ່ອງ.</li> </ul>

**ຍ. ຫ້ອງການດິນນ້ຳ-ສິ່ງແວດລ້ອມ, ຖະແຫລງຂ່າວ-ວັດທະນະທຳ ແລະ ໂຄສະນາອົບຮົມ;**

ກ່ອນໄພພິບັດ	ໄລຍະໄພພິບັດ	ຫລັງໄພພິບັດ
<ul style="list-style-type: none"> <li>- ສ້າງແຜນໂຄສະນາ ປະຊາສຳພັນໃນຮູບການຕ່າງໆເຊັ່ນ: ລົງເຮັດການປູກຈິດສຳນຶກຮ່ວມກັບຄະນະກຳມະ ການ, ສ້າງສື່ໂຄສະນາ,</li> </ul>	<ul style="list-style-type: none"> <li>- ເຄື່ອນໄຫວເກັບກຳຂ່າວສານຕ່າງໆຢ່າງໄກ່ສິດ ....</li> <li>- ລາຍງານຂ່າວຜົນການເຄື່ອນໄຫວປະຕິບັດກິດຈະກຳຂອງຄະນະກຳມະ</li> </ul>	<ul style="list-style-type: none"> <li>- ສະຫລຸບ ຕີລາຄາຄືນ ຜົນການເຄື່ອນໄຫວຕະຫລອດໄລຍະເກີດໄພພິບັດ.</li> <li>- ປັບປຸງແຜນງານກິດຈະກຳໃນທຶນ</li> </ul>

<p>ອອກຂ່າວທາງວິທະຍຸ-ໂທລະ ພາບ; - ກະກຽມບັນດາສິ່ງຮັບໃຊ້ສໍາລັບ ການເຄື່ອນໄຫວເຊັ່ນ: ອຸປະກອນສື່ ມວນຊົນ... - ຕິດຕາມ, ເກັບກຳຂໍ້ມູນອຸທິກກະ ສາດ ແລະ ລະບົບສັນຍານເຕືອນ ໄພ.</p>	<p>ການ ແລະ ທີມງານຕ່າງໆ; - ຮ່ວມກັບຄະນະກຳມະການເຮັດ ໜ້າທີ່ໂຄສະນາ ສຶກສາອົບຮົມ ປະຊາຊົນ; - ສືບຕໍ່ຕິດຕາມ, ເກັບກຳຂໍ້ມູນອຸທິກ ກະສາດ;</p>	<p>ງານໃຫ້ສອດຄ່ອງ. - ລາຍງານຂ່າວຜົນການເຄື່ອນໄຫວ ປະຕິບັດກິດຈະກຳຂອງຄະນະກຳມະ ການ ແລະ ທີມງານຕ່າງໆ; - ສະຫຼຸບ-ສັງລວມຂໍ້ມູນອຸທິກກະສາ ດ, ກຳນົດພື້ນທີ່ນໍ້າຖວ້ມ ແລະ ສ້າງ ແຜນທີ່ນໍ້າຖວ້ມ;</p>
---	---	--

### 4.3 ບັນດາທິມງານຄຸ້ມຄອງໄພພິບັດເມືອງ

- ທິມງານຄຸ້ມຄອງໄພພິບັດຂັ້ນເມືອງ ໄດ້ຖືກຈັດຕັ້ງຂຶ້ນໂດຍການຕົກລົງຂອງທ່ານປະທານຄະນະ  
ກຳມະການຄຸ້ມຄອງໄພພິບັດຂັ້ນເມືອງ, ຊຶ່ງຮວມມີ 04 ທິມງານໃຫຍ່ ແລະ ແຕ່ລະທິມງານ  
ຈະແບ່ງອອກເປັນ 05 ຈຸ ດັ່ງນີ້:
  - ✓ ທິມງານຄຸ້ມຄອງຂໍ້ມູນຂ່າວສານ/ປະສານງານ/ປະເມີນຜົນກະທົບ.
  - ✓ ທິມງານຄົ້ນຫາ ແລະ ກູ້ໄພ.
  - ✓ ທິມງານສາທາລະນະສຸກ.
  - ✓ ທິມງານປະສານງານບັນເທົາທຸກ.
- ບັນດາທິມງານໃນຂ້າງເທິງນັ້ນແມ່ນມາຈາກຄະນະກຳມະການ ແລະ ຄະນະກອງເລາເປັນຜູ້  
ກຳນົດ ແລະ ຈັດສັນບຸກຄະລາກອນແລ້ວນຳສະເໜີການແຕ່ງຕັ້ງຈາກທ່ານປະທານເຊັ່ນຕົວຢ່າງ  
ທິມສາທາ ລະນະສຸກກຳແມ່ນຄະນະກຳມະການຈາກສາທາລະນະສຸກເປັນຜູ້ຈັດສັນດັ່ງນີ້ເປັນຕົ້ນ.

### 4.4 ຫ້ອງຄວບຄຸມໄພນໍ້າຖວ້ມຢູ່ລະດັບເມືອງ

#### 4.4.1 ນິຍາມຫ້ອງຄວບຄຸມໄພນໍ້າຖວ້ມ

ແມ່ນສະຖານທີ່ບໍລິຫານຈັດການ ແລະ ຄຸ້ມຄອງການຈັດຕັ້ງປະຕິບັດແຜນການໆ ເຄື່ອນ  
ໄຫວປ້ອງກັນ, ຕອບໂຕ້ ແລະ ພື້ນຟູທົດແທນຜົນກະທົບຈາກໄພພິບັດນໍ້າຖວ້ມ, ຊຶ່ງຈະມີການ  
ປະກອບບຸກຄະລາກອນ, ພາຫານະ, ວັດຖຸອຸປະກອນ ແລະ ສິ່ງຮັບໃຊ້ອັນຈຳເປັນຕ່າງໆສໍາລັບການ  
ເຄື່ອນໄຫວທີ່ມີປະສິດທິຜົນ.

#### 4.4.2 ບຸກຄະລາກອນຂອງຫ້ອງການຄວບຄຸມໄພນໍ້າຖວ້ມ

ບຸກຄະລາກອນທີ່ປະກອບເຂົ້າໃນຫ້ອງການດັ່ງກ່າວແມ່ນມາຈາກຄະນະກຳມະການ ແລະ ຄະນະ  
ກອງເລຂາຄະນະກຳມະການດັ່ງລາຍຊື່ຕໍ່ໄປນີ້:

1. ທ່ານ ແກ້ວອິນຖາ ປາກກາທອງ ຫົວໜ້າຫ້ອງການ ຮສສ ເມືອງ.
2. ທ່ານ ສະເຫລີມສັກ ແກ້ວຈັນທະລາ ຫົວໜ້າຫ້ອງວ່າການປົກຄອງເມືອງ.
3. ທ່ານ ລິພອນ ສຸວັນດາລາ ຫົວໜ້າຫ້ອງການກະສິກຳ-ປ່າໄມ້ເມືອງ.
4. ທ່ານ ຄຳແສນ ພິມມະລິວົງ ຄະນະຫ້ອງການກະສິກຳເມືອງ.
5. ທ່ານ ອິນທະຫວາ ຄະນະຫ້ອງການ ຮສສ ເມືອງ.

- 6. ທ່ານ ບົວພາ ອຸລະມະນີວົງ ຄະນະ ປກສ ເມືອງ.
- 7. ທ່ານ ສຸລັດ ຈັນທະວົງ ຄະນະ ປກຊ ເມືອງ.
- 8. ທ່ານ ໄກສອນ ຈະເລີນສຸກ ຄະນະຊາວໜຸ່ມເມືອງ.
- 9. ທ່ານນ. ສຸວັນນະລີ ສອນສັກສິດ ຄະນະສະຫະພັນແມ່ຍິງເມືອງ.
- 10. ທ່ານ ຄຳບາງ ລັດຕະນະອິກ ຄະນະສຶກສາເມືອງ.
- 11. ທ່ານ ສີສິມພອນ ໂຄດພູທອນ ຫົວໜ້າຫ້ອງການກໍ່ສ້າງຮາກຖານ;
- 12. ທ່ານ ສຸວັນໂນ ວິໄລວັນ ພະນັກງານຫ້ອງວ່າການປົກຄອງເມືອງ;
- 13. ທ່ານ ຄັນທະວົງ ເຊືອດວົງສາວິຊາການ ພະນັກງານສາທາລະນະສຸກເມືອງ.
- 14. ທ່ານ ບຸນຊູ ໄຊຍະສິດ (ຖວ ເມືອງ) ນັກຂ່າວ.

**4.4.3 ບັນຊີສິ່ງຮັບໃຊ້ສໍາລັບຫ້ອງການ (ພາຫານະ, ອຸປະກອນ..)**

ລ/ດ	ລາຍການອຸປະກອນ	ຫົວໜ່ວຍ	ຈໍານວນ			ໝາຍເຫດ
			ຕ້ອງການ	ມີແລ້ວ	ຂໍເພີ່ມ	
1	ຫ້ອງການ (8m x 12m)	ຫລັງ	01	00	01	
2	ລົດຮັບໃຊ້ພາກສະໜາມ	ຄັນ	01	00	01	Pick up 4x4
3	ລົດໂຮງໝໍ	ຄັນ	02	00	02	
4	ລົດຈັກ	ຄັນ	05	00	05	
5	Computer-Printer	ຊຸດ	02	00	02	
6	Telephone/Fax	ເຄື່ອງ	1	00	1	
7	ໂທລະສັບຜ່ານດາວທຽມ/ມິຖີ	ເຄື່ອງ	23	18	5	Net-covered
8	ວິທະຍຸຕິດຕໍ່ໄລຍະໄກ	ເຄື່ອງ	21	00	21	
9	ໂທລະໂຄ່ງ	ຊຸດ	15	00	15	ແບບເຄື່ອນທີ່
10	ເຄື່ອງສາຍ VDO	ເຄື່ອງ	01	00	01	
11	ເຄື່ອງສາຍ LCD projector.	ເຄື່ອງ	01	00	01	
12	ກ້ອງຖ່າຍຮູບ	ເຄື່ອງ	01	00	01	
13	ກ້ອງຖ່າຍ VDO	ເຄື່ອງ	01	00	01	

ບັນດາບັນຊີສິ່ງຮັບໃຊ້ດັ່ງກ່າວຂ້າງເທິງນີ້ແມ່ນເປັນຊັບສົມບັດຂອງລັດກໍຄືຂອງຄະນະກຳມະການຂັ້ນ ເມືອງນັ້ນເອງ, ຊຶ່ງການນຳໃຊ້ສິ່ງດັ່ງກ່າວຕ້ອງມີລະບຽບການແລະ ນະໂຍບາຍຂອງ ຄະນະ ກຳມະການທີ່ຖືກຮັບຮອງ ແລະ ອະນຸມັດນຳໃຊ້ໂດຍການຕົກລົງເຫັນດີຈາກເຈົ້າເມືອງ.

## 5. ມາດຕະການຕຽມພ້ອມຕ້ານໄພນໍ້າຖວ້ມ

### 5.1 ກິດຈະກຳການຕຽມພ້ອມຕອບໂຕ້ໄພພິບັດ..

#### 5.1.1 ການປູກຈິດສຳນຶກໃຫ້ແກ່ຊຸມຊົນ

- ການປູກຈິດສຳນຶກໃຫ້ແກ່ຊຸມຊົນແມ່ນມີຄວາມສຳຄັນ ແລະ ເປັນສິ່ງຈຳເປັນທີ່ຕ້ອງໄດ້ ປະຕິບັດ ໃນຂົງເຂດ ຫລື ພື້ນທີ່ມີຄວາມຫລໍ່ແຫລມ ແລະ ສ່ຽງຕໍ່ໄພພິບັດນໍ້າຖວ້ມ; ຊຶ່ງສິ່ງດັ່ງກ່າວ ແມ່ນຂະບວນການແຫ່ງການສື່ສານ ສຳພັນລະຫວ່າງຄະນະກຳມະການ ແລະ ພາກສ່ວນທີ່ກ່ຽວ ຂ້ອງໃນສັງຄົມ ຕະຫລອດເຖິງບັນດາຊັ້ນຄົນໃນສັງຄົມ ກັບປະຊາຊົນຜູ້ດຳລັງຊີວິດໃນເຂດສ່ຽງ ດັ່ງກ່າວ ໃຫ້ຮັບຮູ້ ເຂົ້າໃຈ ແລະ ບັບປຸງພຶດຕິກຳຂອງຕົນທີ່ບໍ່ສອດຄ່ອງກັບການສ່ຽງຕໍ່ຜົນກະ ທົບຈາກໄພພິບັດ, ແລ້ວພ້ອມກັນສ້າງຄວາມຊື່ນເຄີຍກັບການດຳລັງຊີວິດທີ່ມີຄວາມສ່ຽງນັ້ນ ໃຫ້ກາຍມາເປັນທັດສະນະຄະຕິອັນດີເພື່ອປ້ອງກັນ, ຕອບຕ້ານ ແລະ ສ້າງກິດຈະກຳພື້ນຟູ ທົດແທນ ຜົນກະທົບໃຫ້ຄົນສູ່ສະພາບປົກກະຕິ ແລະ ຫລີກລ້ຽງຄວາມສູນເສຍທາງດ້ານຊີວິດ ແລະ ຊັບສິນ ຕ່າງໆ ພາຍຫລັງໄພນໍ້າຖວ້ມ.
- ເພື່ອບັນລຸຜົນສຳເລັດແຜນດັ່ງກ່າວສິ່ງສຳຄັນແມ່ນຄະນະກຳມະການ ຫລື ທີມງານທີ່ ກ່ຽວຂ້ອງ ຕ້ອງມີຄວາມຮັບຮູ້ຄວາມເຂົ້າໃຈຢ່າງເລິກເຊິ່ງ ແລະ ມີຄວາມສາມາດໃນການສື່ສານເຖິງ ປະຊາ ຊົນໃນເຂດສ່ຽງສູງ, ດັ່ງນັ້ນ, ຜູ້ຮັບຜິດຊອບແມ່ນມີຄວາມຈຳເປັນຕ້ອງມີຄວາມຮູ້ ຄວາມສາມາດ (ການຝຶກອົບຮົມ/ທັດສະນະສຶກສາ) ແລະ ມີເຄື່ອງມືສຳລັບໂຄສະນາເຊັ່ນ: ຂໍ້ກຳນົດກົດລະບຽບ ຂອງລັດ, ຄຳສັ່ງ, ບັນດາອຸຸປະກອນສື່ຕ່າງໆ (ເຄື່ອງສຽງ, ເຄື່ອງສາຍ, ເຄື່ອງສົ່ງພິມ, ຮູບພາບ ແລະ ຂໍ້ມູນຂ່າວ ສານອື່ນໆ....).

#### 5.1.2 ລະບົບພະຍາກອນ ແລະ ເຕືອນໄພລ່ວງໜ້າ

- ລະບົບການພະຍາກອນ ແລະ ການເຕືອນໄພລ່ວງໜ້າແມ່ນມີຄວາມສຳຄັນຫລາຍ ຕໍ່ການວາງ ແຜນການປ້ອງກັນ ແລະ ຕອບໂຕ້ໄພນໍ້າຖວ້ມເຊັ່ນ: ການວາງແຜນຊ່ວຍຍົກຍ້າຍປະຊາ ຊົນ ໄປສູ່ເຂດປອດໄພ, ຊ່ວຍອຳນວຍຄວາມສະດວກໃຫ້ແກ່ເຂົາເຈົ້າໃນການຕໍ່ສູ້ກັບໄພອັນຕະລາຍ ນັ້ນໆ.
- ສ່ວນປະກອບຂອງລະບົບການພະຍາກອນ ແລະ ການເຕືອນໄພແມ່ນມາຈາກຫລາຍ ປັດໃຈ ຊຶ່ງຈະຮວມເອົາປະສົບການຕົວຈິງທີ່ປະຊາຊົນ ກໍຄືຂົງເຂດພື້ນທີ່ສ່ຽງໄພໄດ້ປະສົບພົບພໍ້ຜ່ານມາ ຈົນໄປເຖິງລະບົບການສ້າງຕັ້ງທີ່ມາຈາກຕິດຕາມສະພາບການ, ອາສາສະມັກເຄືອຄ່າຍປະຈ ອຳແຕ່ລະຈຸດ ແລະ ຂໍ້ມູນຂ່າວສານທີ່ມາຈາກຫລາຍແຫລ່ງເລີ້ມຈາກຂໍ້ມູນຂອງແຂວງ, ຂອງປະ ເທດ, ຂອງພາກພື້ນ ແລະ ຂອງໂລກ; ນອກນັ້ນ, ບັນດາວັດຖຸອຸປະກອນອັນຈຳເປັນສຳລັບລະ ບົບນີ້ກໍມີຄວາມໝາຍຫລາຍຕໍ່ການຕິດຕາມເຝົ້າລະວັງໄພພິບັດເຊັ່ນ: ເຄື່ອງໝາຍຕິດຕາມລະດັບ ນໍ້າ, ເຄື່ອງມືອຸປະກອນລະບົບ ສື່ສານລາຍງານ ເຜີຍແຜ່ຂ່າວສານພະຍາກອນນໍ້າຖວ້ມ ດັ່ງນີ້ເປັນຕົ້ນ...



### 5.1.3 ລະບົບການສ້າງແຜນງານກິດຈະກຳຕ່າງໆ

ລະບົບການວາງແຜນງານກິດຈະກຳຕ່າງໆສຳລັບປ້ອງກັນ, ຕອບຕ້ານ ແລະ ຟື້ນຟູ ຜົນກະທົບຈາກ ໄພພິບັດນໍ້າຖວ້ມແມ່ນການຫັນເອົາແນວທາງກໍຄືຍຸດທະສາດໃນການຕ້ານໄພພິບັດນັ້ນມາເປັນແຜນວຽກ ເປັນແຜນກິດຈະກຳອັນລະອຽດ ເພື່ອແນໃສ່ບັນລຸເປົ້າໝາຍການສູນເສຍຊີວິດ ຊັບສິນຂອງລັດ ແລະ ຂອງປະຊາຊົນໃນແຂດທີ່ມີຜົນກະທົບ, ຊຶ່ງແຜນງານກິດຈະກຳຕ່າງໆນັ້ນຈະຕິດພັນກັບໂຄງປະກອບການຈັດຕັ້ງຂອງຄະນະກຳມະການ, ຄະນະກອງເລຂາ ແລະ ຄະນະທຶມ ງານຕ່າງ (ທຶມງານຄຸ້ມຄອງຂໍ້ມູນຂ່າວສານ/ປະສານງານ/ປະເມີນຜົນກະທົບ, ທຶມງານຄົ້ນຫາ ແລະ ກູ້ໄພ, ທຶມງານສາທາລະນະສຸກ ແລະ ທຶມງານປະສານງານບັນເທົາທຸກ).

## 6. ການປະຕິບັດມາດຕະການຕອບໂຕ້

### 6.1 ການກະກຽມການຕອບໂຕ້ໄພພິບັດ..

ໃນເມື່ອຫາກມີສັນຍານເຕືອນໄພອັນຕະລາຍຈາກນໍ້າຖວ້ມແລ້ວ, ຄະນະກຳມະການ ແລະ ພາກສ່ວນຕ່າງໆທີ່ຮັບຜິດຊອບຕ້ອງໄດ້ມີການກຽມພ້ອມຕອບໂຕ້ໃຫ້ທັນເວລາເຊັ່ນ: ການຈັດຕັ້ງສູນທີ່ພັກຊົ່ວຄາວ ໃນສະຖານທີ່ໆໄດ້ກຳນົດໄວ້ດ້ວຍການຈັດຫາເຕັ້ນ, ວັດຖຸອຸປະກອນຕ່າງໆທີ່ຈຳເປັນ (ເຄື່ອງຮັບໃຊ້ ເຄື່ອງຄົວ, ເຂົ້າສານອາຫານແຫ້ງ, ນໍ້າດື່ມນໍ້າໃຊ້, ວິດຖ່າຍຊົ່ວຄາວ...), ຕຽມພ້ອມພາຫານຂອງການເຄື່ອນຍ້າຍ (ເຮືອ, ລົດ, ທຶມງານ ແລະ ອື່ນໆ..), ຕຽມພ້ອມລະບົບການສື່ສານປະສານງານໃຫ້ຄົບຊຸດ, ຈັດຕັ້ງໜ່ວຍແພດປະຈຳສູນ ພ້ອມທັງອຸປະກອນຫວ້ານຢາໃຫ້ພຽງພໍ ແລະ ສິ່ງສຳຄັນ ແມ່ນປຸກລະດົມກຳລັງທົ່ວຊຸມຊົນ ແລະ ທຶມງານເຮັດຄັນຄູປ້ອງກັນນໍ້າໃຫ້ແຂງແກ່ນ ແລະ ຮັບປະກັນ ພ້ອມທັງຈັດຕັ້ງການເວນຍາມເຝົ້າ ລະວັງຢ່າງເປັນປະຈຳຕະຫລອດ 24 ຊົ່ວໂມງ.

### 6.2 ການປະຕິບັດການຕອບໂຕ້ໄພພິບັດ..

ໃນເມື່ອສັນຍານເຕືອນໄພອັນຕະລາຍຫາກເຖິງຈຸດສູງສຸດແລ້ວ, ບັນດາທຶມງານ ແລະ ພາກສ່ວນຕ່າງໆທີ່ກ່ຽວຂ້ອງຕະຫລອດເຖິງປະຊາຊົນໃນແຂດນັ້ນຕ້ອງໄດ້ພ້ອມກັນປະຕິບັດມາດຕະການຕອບໂຕ້ ຢ່າງວ່ອງໄວຕາມພາລະບົດບາດ ແລະ ຄວາມຮັບຜິດຊອບຂອງຕົນເອງເຊັ່ນ: ທຶມງານຄຸ້ມຄອງຂໍ້ມູນຂ່າວສານ/ປະສານງານ/ປະເມີນຜົນກະທົບ (ຄະນະກອງເລຂາ ຫລື ຫ້ອງການຄຸ້ມຄອງໄພພິບັດ) ຈັດຕັ້ງການປະຈຳການ 24 ຊົ່ວໂມງ ແລະ ເພີ່ມຄວາມເອົາໃຈໃສ່ໃນການຕິດຕາມໄພ ອັນຕະລາຍ, ເກັບກຳຂໍ້ມູນຂ່າວສານ ແລະ ລາຍງານຢ່າງເປັນປົກກະຕິຕາມສະພາບຄວາມ ຜັນແປຂອງໄພພິບັດ, ພ້ອມນັ້ນກໍຕ້ອງໄດ້ປະສານສົມທົບຂໍ້ຄວາມຊ່ວຍເຫລືອຈາກທຶມງານອື່ນໃນກໍລະນີຈຳເປັນ; ທຶມງານຄົ້ນຫາ ແລະ ກູ້ໄພກໍຕ້ອງໄດ້ພ້ອມກັນປະຕິບັດມາດຕະການຄົ້ນຫາ, ກອບກູ້ ແລະ ເຄື່ອນຍ້າຍສິ່ງຕ່າງໆ (ຄົນ, ສັດລ້ຽງ, ວັດຖຸສິ່ງຂອງ..) ໄປສູ່ສູນຫລົບໄພທີ່ໄດ້ຈັດສັນໄວ້; ທຶມງານສາທາລະນະສຸກກໍເຮັດ ໜ້າທີ່ໂຄສະນາສຸຂະສິກສາ, ພ້ອມທັງໃຫ້ການປິ່ນປົວຜູ້ທີ່ຖືກບາດເຈັບ ແລະ ເປັນພະຍາດ; ສ່ວນທຶມ ງານປະສານງານຟື້ນຟູ ແລະ ບັນເທົາທຸກກໍເຮັດໜ້າທີ່ຄຸ້ມຄອງສະຖານທີ່ສູນຫລົບໄພ, ຊ່ວຍເຫລືອສິ່ງຈຳເປັນເພື່ອບັນເທົາທຸກໃນພາວະສຸກເສີນ, ເຮັດການປຸກລະດົມແນວຄິດຂອງປະຊາຊົນໃຫ້ອຸ່ນອຸ່ນ ແລະ ໃຫ້ບົດຮຽນປູກຈິດສຳນຶກໃຫ້ແກ່ປະຊາຊົນເພື່ອຫລຸດຜ່ອນຜົນ

ກະທົບພາຍຫຼັງນໍ້າຖວ້ມດ້ວຍການອົບຮົມ-ແນະນໍາວິທີປູກ, ວິທີລ້ຽງ, ວິທີປັບປຸງປົວແປງ ອາຄານ ບ້ານເຮືອນ ແລະ ສິ່ງສາທາ ລະນະ (ລະບົບຊົນລະປະທານ, ໂຮງຮຽນ, ໂຮງໝໍ, ວັດວາ...) ໃຫ້ຄົນສູ່ສະ ພາບປົກກະຕິ ດັ່ງນີ້ເປັນຕົ້ນ.

## 7. ການປັບປຸງພື້ນຟູໃຫ້ຄົນສູ່ສະພາບເດີມ

### 7.1 ກິດຈະກຳຂອງການປັບປຸງເພື່ອໃຫ້ກັບຄືນສູ່ສະພາບເດີມ

- ພາຍຫຼັງໄພພິບັດນໍ້າຖວ້ມໄດ້ຢຸດຕິລົງ ຄະນະກຳມະການ, ຄະນະກອງເລຂາ ແລະ ພາກສ່ວນທີ່ກ່ຽວຂ້ອງກໍຕ້ອງໄດ້ພ້ອມກັນຈັດຕັ້ງປະຕິບັດພາລະບົດບາດ ໜ້າທີ່ ແລະ ຄວາມຮັບຜິດຊອບຂອງຕົນໃນໄລຍະຫຼັງຈາກນໍ້າຖວ້ມ, ຊຶ່ງສິ່ງສຳຄັນແມ່ນການເກັບກຳຂໍ້ມູນ ແລະ ສະຫຼຸບປະເມີນຜົນກະທົບຈາກນໍ້າຖວ້ມພ້ອມທັງເຮັດໜ້າທີ່ພື້ນຟູທົດແທນຜົນກະທົບດັ່ງກ່າວໃຫ້ກັບຄືນສູ່ສະພາບປົກກະຕິ; ສະນັ້ນເພື່ອເຮັດໃຫ້ການຈັດຕັ້ງປະຕິບັດຕົວຈິງໄດ້ຮັບຜົນສຳເລັດຕາມລະດັບຄາດໝາຍ ນັ້ນ ມີຄວາມຈຳເປັນຫລາຍ ຕ້ອງໄດ້ຄາດຄະເນຄວາມຕ້ອງການບັນດາສິ່ງຈຳເປັນຕ່າງໆ ໂດຍອີງໃສ່ການສົມທຽບຜົນກະທົບຈາກໄພນໍ້າຖວ້ມໃນຊຸມປີຜ່ານມາ; ໃນໄລຍະ 09 ປີຜ່ານມາຜົນກະທົບທີ່ມີຄວາມເສັຍຫາຍຫລວງຫລາຍແມ່ນຜົນກະທົບທາງດ້ານກະສິກຳ, ລອງລົງມາແມ່ນດ້ານວັດທະ ນະທຳ (ສຶກສາ, ສາທາ, ວັດວາອາລາມ..) ແລະ ດ້ານພື້ນຖານໂຄງລ່າງຄົມມະນາຄົມ; ປີທີ່ມີໄພພິບັດນໍ້າຖວ້ມຫລາຍກວ່າໝູ່ ແມ່ນປີ 2005 ຊຶ່ງມີຜົນກະທົບຫລາຍກວ່າທຸກປີຮວມມູນຄ່າເສັຍຫາຍຈາກຜົນກະທົບທັງໝົດມີປະມານ 44 ກວ່າຕື້ກີບ; ສ່ວນປີ 2008 ທີ່ຜ່ານມາກໍມີຜົນກະທົບຫລາຍສົມຄວນ ລາຍລະອຽດມີດັ່ງຕາຕະລາງລຸ່ມນີ້:

\* ຕາຕະລາງສະແດງຜົນເສັຍຫາຍຈາກຜົນກະທົບໄພນໍ້າຖວ້ມປີ 2008

ລ/ດ	ເນື້ອໃນລາຍການ	ມູນຄ່າເສັຍຫາຍ (ກີບ)	ໝາຍເຫດ
1	<b>ຜົນກະທົບດ້ານກະສິກຳ:</b>	<b>14,166,550,000</b>	
	- ການປູກຝັງ (ນາປີ)	13,294,000,000	
	- ຊົນລະປະທານ	440,560,000	
	- ການລ້ຽງສັດ	431,990,000	
2	<b>ດ້ານວັດທະນະທຳສັງຄົມ:</b>	<b>810,000,000</b>	
	- ການສຶກສາ	12,000,000	
	- ສາທາລະນະສຸກ	798,000,000	
3	<b>ດ້ານໂຄງລ່າງພື້ນຖານຄົມມະນາຄົມ</b>	<b>1,904,000,000</b>	
	ລວມ	<b>16,880,550,000</b>	

- ຈັດຕັ້ງປະຕິບັດແຜນການບູລະນະ ແລະ ພື້ນຟູທົດແທນຕາມແຜນງານກິດຈະກຳຕ່າງໆ, ບົນພື້ນຖານການປະຕິບັດໜ້າທີ່ ແລະ ຄວາມຮັບຜິດຊອບຂອງບັນດາຂະແໜງການທີ່ກ່ຽວຂ້ອງຕາມການກຳນົດໄວ້ໃນຂ້າງເທິງນັ້ນ.

- ຫ້ອງການຄວບຄຸມໄພພິບັດ ຫລື ກອງເລຂາຄະນະກຳມະການປະສານສົມທົບກັບກັບບັນ ດາ ຂະແໜງການຕ່າງໆໃນການຕິດຕາມ ຊຸກຍູ້ ປະເມີນ ແລະ ສະຫລຸບລາຍຜົນການຈັດຕັ້ງປະຕິບັດແຜນການໃນແຕ່ລະໄລຍະ.

## 8. ມາດຕະການການຫລຸດຜ່ອນ

### 8.1 ໂຄງສ້າງຂອງການຫລຸດຜ່ອນ

#### 8.1.1 ການກໍ່ສ້າງຄູບ້ອງກັນນ້ຳຖວ້ມ ແລະ ຄອງລະບາຍນ້ຳ

##### ກ. ການກໍ່ສ້າງທາງຊົນນະບົດ ຕິດພັນກັບການສ້າງຄູບ້ອງກັນນ້ຳຖວ້ມ

- ກໍ່ສ້າງທົນທາງຕິດພັນກັບການກໍ່ສ້າງຄູກັນນ້ຳ ເພື່ອແນ່ໃສ່ຫລຸດຜ່ອນຜົນກະທົບນ້ຳ ຖວ້ມແຕ່ລະປີ, ຊຶ່ງມີອົງປະກອບ 02 ພາກສ່ວນໃຫຍ່:
  - ✓ ພາກສ່ວນການສ້າງທາງທີ່ສາມາດເປັນຄັນຄູກັນນ້ຳໄດ້.
  - ✓ ພາກສ່ວນການສ້າງ ແລະ ສ້ອມແປງປະຕູນ້ຳຢູ່ແຕ່ລະປາກຫ້ວຍ.

#### \* ພາກສ່ວນການສ້າງທົນທາງຕິດພັນຄັນຄູກັນນ້ຳ

ລ/ດ	ຊື່ທາງຈາກຈຸດເລີ່ມ-ຈຸດສຸດທ້າຍ	ລວງຍາວ(Km)	ສະພາບທົນທາງຄັນຄູ	ໝາຍເຫດ
1	ນ້ຳພູ-ສອກເບາະ	9.00	ຍັງບໍ່ທັນເປັນທາງ ແລະ ຄັນຄູ	ມີຄວາມຈຳເປັນຕ້ອງກໍ່ສ້າງ
2	ສອກເບາະ-ຕານເທິງ	14.00	ເປັນທາງແລ້ວ, ແຕ່ຍັງບໍ່ທັນເປັນຄັນຄູ	ມີຄວາມຈຳເປັນຕ້ອງກໍ່ສ້າງ
3	ຕານເທິງ-ຊຳນາດີ	3.00	ຍັງບໍ່ທັນເປັນທາງ ແລະ ຄັນຄູ	ມີຄວາມຈຳເປັນຕ້ອງກໍ່ສ້າງ
4	ຊຳນາດີ-ສະດີ	9.00	ເປັນທາງແລ້ວ, ແຕ່ຍັງບໍ່ທັນເປັນຄັນຄູ	ມີຄວາມຈຳເປັນຕ້ອງກໍ່ສ້າງ
5	ສະດີ-ປາກເຊ	12.00	ຍັງບໍ່ທັນເປັນທາງ ແລະ ຄັນຄູ	ມີຄວາມຈຳເປັນຕ້ອງກໍ່ສ້າງ
	<b>ລວມລວງຍາວ</b>	<b>47.00</b>		

(ເປັນໂຄງການທີ່ລັດຖະບານກຳລັງສຶກສາຄວາມເປັນໄປໄດ້ໃນການກໍ່ສ້າງ)

#### \* ພາກສ່ວນການກໍ່ສ້າງ ແລະ ສ້ອມແປງປະຕູນ້ຳ

ລ/ດ	ຊື່ຫວັຍທີ່ມີປະຕູນ້ຳແລ້ວ ມີຄວາມຈຳເປັນຕ້ອງການສ້ອມແປງ	ລ/ດ	ຊື່ຫວັຍທີ່ມີປະຕູນ້ຳແລ້ວ ມີຄວາມຈຳເປັນຕ້ອງການກໍ່ສ້າງໃໝ່
1	ຫວັຍບຸນ	1	ຫວັຍ ຫວາຍ
2	ຫວັຍເຂ	2	ຫວັຍ ຮ່ອງຫລວງ
3	ຫວັຍໂລ້	3	ຫວັຍ ປາຄ້າວ
4	ຫວັຍ ແມ່ມັງ	4	ຫວັຍ ຮ່ອງຜັກບຶງ
5	ຫວັຍ ສະດີ	5	ຫວັຍ ຮ່ອງແກ
6	ຫວັຍ ບັງກັກ	6	ຫວັຍ ຮ່ອງພໍ່ສິດາ (ບ. ທ່າມວງ)

7	ຫວັຍ ສອກເບາະ	7	ຫວັຍ ປາກເຊ
8	ຫວັຍ ບຶງສານນ້ອຍ	8	ຫວັຍ ເດີດນ້ອຍ
9	ຫວັຍ ກຸດຈັບ	9	ຫວັຍ ເດີດໃຫຍ່
		10	ຫວັຍ ຫລົ່ມ
		11	ຫວັຍ ຮ່ອງບຸ່ງເດີດ
		12	ຫວັຍ ຮ່ອງໂຮງບົມ
		13	ຫວັຍ ຊຽງຫວາງ
		14	ຫວັຍ ເດືອ

**ຂ. ການຊຸດຄອງລະບາຍນ້ຳລົງສູ່ນ້ຳຂອງ**

- ປັບປຸງຄອງລະບາຍນ້ຳທີ່ກາລະທະໃຫ້ຮັບປະກັນການລະບາຍນ້ຳ.
- ຊຸດຄອງລະບາຍນ້ຳຈາກທັງໜອງສະພັງ-ຫ້ວຍຫລົ່ມ-ໜອງອຸ່ນ-ໜອງປາເອີນລົງສູ່ນ້ຳຂອງ (ຈຸດປາກຫ້ວຍຫລົ່ມ ແລະ ຫ້ວຍເດີດ),
- ຊຸດຄອງລະບາຍນ້ຳຈາກໜອງຄວາຍຕາຍ ຕໍ່ທາໜອງເດີດ, ໜອງເຂັງ, ໜອງປີໃຫຍ່-ປີ ນ້ອຍ, ໜອງແວງນ້ອຍ-ແວງໃຫຍ່, ໜອງສະພັງດູ່-ທາມ ແລະ ປາກຫວັຍບັງກັກ.

**8.2 ການກຽມພ້ອມທາງດ້ານບໍ່ແມ່ນໂຄງສ້າງ**

- ທາງດ້ານນີ້ແມ່ນການເສີມສ້າງຄວາມຮັບຮູ້ ແລະ ຄວາມເຂົ້າໃຈໃຫ້ແກ່ຊຸມຊົນ ແລະ ພາກສ່ວນຕ່າງໆທີ່ກ່ຽວຂ້ອງ ໂດຍການຈັດຕັ້ງປະຕິບັດກິດຈະກຳຕ່າງໆຄື:
  - ✓ ການປູກຈິດສຳນຶກໃຫ້ແກ່ປະຊາຊົນ ເພື່ອໃຫ້ການຟື້ນຟູແນວຄິດຈິດໃຈຂອງປະຊາຊົນຜູ້ຖືກກະທົບ ແລະ ສຶກສາອົບຮົມ ແນະນຳວິທີການຕ່າງໆເພື່ອປັບປຸງປົວແປງສະພາບຜົນກະທົບໃຫ້ກັບຄືນສູ່ພາວະເດີມ.
  - ✓ ສ້າງຕັ້ງອົງການຈັດຕັ້ງສັງຄົມໃນຂົງເຂດຖືກກະທົບ ເພື່ອຊ່ວຍເຄື່ອນໄຫວຈັດຕັ້ງປະ ຕິບັດກິດຈະກຳນຳຄະນະກຳມະການເປັນຕົ້ນແມ່ນ ການສ້າງຕັ້ງກອງທຶນ ຫລື ການຊ່ວຍໂຄສະນາປະຊາ ສຳພັນຂໍ້ມູນຂ່າວສານຕ່າງໆດັ່ງນີ້ເປັນຕົ້ນ.
  - ✓ ການນຳເອົາຫລັກສູນການຮຽນການສອນກ່ຽວກັບໄພພິບັດເຂົ້າສູ່ໂຮງຮຽນ.
  - ✓ ການວາງແຜນນຳໃຊ້ທີ່ດິນ ແລະ ອື່ນໆ.
  - ✓ ການສ້າງແຜນທີ່ນ້ຳຖວ້ມ ແລະ ການກຳນົດຈຸດຫລໍ່ແຫລມ.
  - ✓ ການສ້າງ ແລະ ປັບປຸງລະບົບເຕືອນໄພ.

**9. ການຈັດສັນງົບປະມານ ແລະ ຄວາມຕ້ອງການແຫລ່ງຊັບພະຍາກອນອື່ນໆ**

ໃນແຕ່ລະໄລຍະຂອງການຕ້ານໄພພິບັດນ້ຳຖວ້ມ (ໄລຍະທ້າງທາກະກຽມ/ໄລຍະຕອບໂຕ້/ໄລຍະຟື້ນຟູ ແລະ ປົວແປງຄືນ) ແມ່ນລ້ວນແລ້ວແຕ່ມີຄວາມສຳຄັນ ແລະ ຈຳເປັນທີ່ສຸດໃນການຈັດສັນງົບປະມານ, ແຫລ່ງທຶນ ແລະ ບັນດາຊັບພະຍາກອນຕ່າງໆທີ່ຕ້ອງການ, ຊຶ່ງການຈັດສັນ ແລະ ແບ່ງປັນສິ່ງດັ່ງກ່າວນັ້ນແມ່ນອີງຕາມໜ້າທີ່ ແລະ ຄວາມຮັບຜິດຊອບຂອງແຕ່ລະພາກສ່ວນໃນຄະນະກຳມະການ ແລະ ທີມງານຕ່າງໆ; ລາຍລະອຽດຂອງແຜນງົບປະມານມີດັ່ງຕາຕະລາງຕໍ່ໄປນີ້:

ແຜນງົບປະມານສໍາລັບຕອບໂຕ້ໄພນໍ້າຖ້ວມທີ່ເມືອງໜອງບົກ, ປະຈຳສົກປີ 2008-2009.

ລ/ດ	ແຜນງານ, ກິດຈະກຳ	ພື້ນທີ່ປະຕິບັດ (ເມືອງ-ບ້ານ)	ຜູ້ຮັບຜິດຊອບ	ເວລາ ປະຕິບັດ	ງົບປະມານ (USD)	ແຫລ່ງທຶນ
1	ປັບປຸງຄະນະກຳມະການ ແລະຄະນະປະສານງານ	District	District	2009	150	-
2	ສ້າງຕັ້ງຫ້ອງການຄະນະກຳມະການ/ປະສານງານ ແລະ ເຄື່ອງປະກອບ	District	PSWD/District	2009	76,200	-
3	ປັບປຸງທຶນງານແພດ ແລະ ປະກອບສິ່ງຈຳເປັນ (ຮວມໂຮງໝໍເມືອງນໍ້າ)	Districts	PHD	2008-09	287,000	-
4	ປັບປຸງທຶນງານກູ້ໄພ ແລະເຄື່ອນຍ້າຍຜູ້ປະສົບໄພ	Districts	DPO & DSO	2008-09	60,750	-
5	ເກັບກຳ, ສັງລວມ ແລະ ວິເຄາະວິໃຈຂໍ້ມູນຂ່າວສານຕ່າງໆ	Village	PSWD/PAFD	2008-09	2,500	-
6	ສ້າງແຜນເພື່ອຂໍແຫລ່ງທຶນຕຽມພ້ອມຕ້ານໄພນໍ້າຖ້ວມ	15 Risk Villages	PSWD/PAFD	2008-09	2,500	-
7	ກອງປະຊຸມ DDMC ໃຫ້ຄວາມຮູ້ກ່ຽວກັບການຄຸ້ມຄອງໄພພິບັດ.	District	DDMC	2008-09	1,500	-
8	ກອງປະຊຸມສະຫລຸບ, ຖອດຖອນບົດຮຽນ, ຄົ້ນຄວ້າປະກອບຄໍາເຫັນເຂົ້າຮ່າງFPP; ເຊື່ອມແຜນ FPP ເຂົ້າກັບແຜນພັດທະນາເສດຖະກິດສັງຄົມ;	District	DDMC	3ຄັ້ງ08-09	2,000	-
9	ສ້າງ ແລະ ພັດທະນາຄວາມສາມາດຂອງຄະນະກຳມະການ ແລະ ທຶນງານ: - ຝຶກອົບຮົມຄະນະກຳມະການ/ຄະນະປະສານງານ. - ຝຶກອົບຮົມທຶນງານແພດ/ທຶນງານກູ້ໄພ ແລະ VDPU. - ກຳມະການ/ທຶນງານໄປທັດສະນະສຶກສາພາຍໃນ ແລະ ຕ່າງປະເທດ.	District District Domestic/Oversea	NDMC/PDMC NDMC/PDMC NDMC/PDMC	2008-09	3,000 4,000 15,000	-
10	ນໍາຫ້ລກສູດໄພພິບັດເຂົ້າໃນໂຮງຮຽນ.	89 Schools	PED	2008-09	48,000	-
11	ສ້າງເຄືອຄ່າຍການກະຈາຍຂ່າວ	District	PDMC/Cutural	2008-09	6,000	-
12	ສ້າງລະບົບຕິດຕາມສະພາບແວດລ້ອມ, ປະເມີນຜົນກະທົບ ແລະ ເຄື່ອນໄຫວເຝົ້າລະວັງໄພສຸກເສີນ.	District	PSWD	2008-09	20,000	-
13	ລົງປູກຈິດສຳນຶກໃຫ້ແກ່ຊາວບ້ານ ສໍາລັບການຊ່ວຍເຫລືອຕົນເອງ.	Target Villages	PDMC/DDMC	Aug -09	10,000	-
14	ສ້າງຕັ້ງກອງທຶນໄພພິບັດຂັ້ນເມືອງ	District	PDMC/DDMC	July -09	10,000	-
15	ສ້າງຕັ້ງກອງທຶນພັດທະນາບ້ານ.	15 Risk Villages	PSWD/PAFD	2008-09	32,000	-
16	ສ້າງຕັ້ງກອງທຶນສົ່ງເສີມແມ່ຍິງ.	15 Risk Villages	PSWD/PAFD	2008-09	16,000	-

17	ກະກຽມເງື່ອນໄຂຕ່າງໆທີ່ຈຳເປັນເພື່ອຕອບໂຕ້ໄພພິບັດ ອຸປະກອນເຄື່ອງໃຊ້ໃນສູນຫລົບໄພ) (ບຸກຄະລາກອນ, District	PDMC/DDMC	2008-09	65,000	-
	ລວມໜ້ານີ້			207,000	

**ແຜນງົບປະມານສຳລັບຕອບໂຕ້ໄພນໍ້າຖ້ວມທີ່ເມືອງໜອງບົກ, ປະຈຳສົກປີ 2008-2009 (ຕໍ່).**

ລ/ດ	ແຜນງານ, ກິດຈະກຳ	ພື້ນທີ່ປະຕິບັດ (ເມືອງ-ບ້ານ)	ຜູ້ຮັບຜິດຊອບ	ເວລາ ປະຕິບັດ	ງົບປະມານ (USD)	ແຫລ່ງທຶນ
18	ສ້າງແຜນການປ້ອງກັນທາງດ້ານໂຄງສ້າງທີ 1 (ຄອງລະບາຍ 03 ຈຸດ)	District	PDMC/DDMC	2008-09	100	
19	ເຄື່ອນໄຫວຕອບໂຕ້ໄພພິບັດ (ປ້ອງກັນ/ກອບກູ້...)	15 Risk Villages	PDMC/DDMC	2008-09	135,000	-
20	ສຳຫລວດ ປະເມີນຜົນເສຍຫາຍ/ສ້າງແຜນຊ່ວຍເຫລືອບັນເທົາທຸກ.	Villages/District	PDMC/DDMC	2008-09	2,000	-
21	ຈັດຕັ້ງການຟື້ນຟູ ແລະ ຊ່ວຍເຫລືອບັນເທົາທຸກ.	15 Risk Villages	PDMC/DDMC	2008-09	250,000	-
22	ຜັນຂະຫຍາຍເນື້ອໃນຈິດໃຈມະຕິກອງປະຊຸມ DDMC ເພື່ອພັດ ທະນາ ແລະ ປັບປຸງແຜນ FPP	District	PDMC/DDMC	2008-09	5,000	-
23	ເຊື່ອມສານແຜນ FPP ເຂົ້າແຜນພັດທະນາເສດຖະກິດສັງຄົມ	District	PDMC/DDMC	2008-09	100	
	ລວມໜ້ານີ້				392,200	
	ລວມທັງສອງໜ້າ				599,200	

- ການຈັດສັນ ແລະ ແບ່ງປັນງົບປະມານ, ພ້ອມທັງພາຫານະ ແລະ ວັດຖຸອຸປະກອນຕ່າງໆ ແມ່ນຂຶ້ນກັບການຈັດຕັ້ງໂຄງປະກອບຂອງຄະນະກຳມະການ, ທີມງານຕ່າງໆ ບົນພື້ນຖານການຕິດຕາມ ຊຸກຍູ້ ແລະ ປະເມີນຜົນການຈັດຕັ້ງປະຕິບັດແຜນງານ ກິດຈະກຳໃນແຕ່ລະໄລຍະ; ນອກນັ້ນ, ກໍຕ້ອງໄດ້ມີ ການສະຫລຸບລາຍງານຜົນການເຄື່ອນໄຫວຢ່າງເປັນປົກກະຕິ.

ໜອງບົກ, ວັນທີ .....

ຮອງເຈົ້າເມືອງໜອງບົກ  
(ປະທານ DDMC)

ໜອງບົກ, ວັນທີ .....ໜອງບົກ, ວັນທີ .....

ຫົວໜ້າຫ້ອງການແຮງງານ ແລະ ສະຫວັດດີການສັງຄົມເມືອງ ຫົວໜ້າຫ້ອງວ່າການປົກຄອງເມືອງໜອງບົກ  
(ຄະນະກຳມະການ DDMC) (ຄະນະກຳມະການ DDMC)



ສົມມາລາ ອ່ອນສິລິວິງ



ແກ້ວອິນຖາ ບາກກາຟອງ



ສະເຫຼີມສັກ ແກ້ວຈັນທະລາ

**10. ເອກະສານຊ້ອນທ້າຍ**

**10.1 ບັນຊີແຫລ່ງຊັບພະຍາກອນ ແລະ ບຸຄະລາກອນ**

- ບັນຊີຕ່າງໆກ່ຽວກັບດ້ານນີ້ໄດ້ສະເໜີໄວ້ຢູ່ໃນຂໍ້ 3.4 ແລະ ຂໍ້ 4 ແລ້ວ.

**10.2 ບັນຊີໂຄງສ້າງພື້ນຖານ**

- ບັນຊີຕ່າງໆກ່ຽວກັບດ້ານນີ້ໄດ້ສະເໜີໄວ້ຢູ່ໃນຂໍ້ 3.4 ແລະ ຂໍ້ 4 ແລ້ວ.

**10.3 ເລກໂທລະສັບທີ່ສໍາຄັນ**

ລ/ດ	ຊື່ ແລະ ນາມສະກຸນ	ຕໍາແໜ່ງ	ເບີໂທລະສັບ
1	ທ. ສິນທະສອນ ມະຫາໂຄດ	ປະທານ ຄະນະກຳມະການ	020 575 4513
2	ທ. ແກ້ວອິນຖາ ປາກກາທອງ	ຮສສ/ ຮອງປະທານ	020 585 1414
3	ທ. ລິພອນ ສຸວັນດາລາ	ກະສິກຳ/ ຮອງປະທານ	020 215 7507
4	ທ. ສະເຫລີມສັກ ແກ້ວຈັນທະລາ	ຫ້ອງວ່າການ/ ກຳມະການ	020 232 9203
5	ທ. ຄໍາຫລ້າ ທອງບຸນມາ	ປກຊ/ ກຳມະການ	020 232 7826
6	ທ. ຄໍາໜູນ ສິສິງທອງ	ປກສ/ ກຳມະການ	020 565 1277
7	ທ. ບຸນລໍອມ ເມກວິຊຸນ	ແນວລາວ/ ກຳມະການ	020 232 9158
8	ທ. ນ ດອກພ້າ ເພັດວິຫານ	ສພຍ/ ກຳມະການ	020 585 8295
9	ທ. ກົມກະເສດ ເພັງສະດາລາດ	ຊາວໜຸ່ມ/ ກຳມະການ	020 565 1423
10	ທ. ສະຫວີ ມູນຄໍາໄຂ	ກຳມະບານ/ ກຳມະການ	051 27 0145
11	ທ. ສູນດາລາ ຄໍາສຸກຖາວົງ	ການເງິນ/ ກຳມະການ	020 575 6386
12	ທ. ແກ້ວສິສິມພອນ ວົງຊະນະ	ອກ-ການຄ້າ/ ກຳມະການ	020 585 5270
13	ທ. ສົມສະເຫລີາ ມູນລິດີແກ້ວ	ຍທຂ/ ກຳມະການ	020 575 5854
14	ທ. ບຸນຖອງ ຄຸນນະວົງ	ສຶກສາ/ ກຳມະການ	020 565 1835
15	ທ. ອິນຕອງ ຫານປະເສີດ	ສາທາ/ ກຳມະການ	020 565 6239
16	ທ. ຊົມພູ ສຸກອຸທອນ	ວັດທະນະທຳ/ ກຳມະການ	020 .....
17	ທ. ການິນ ອິນທະລາ	ກວດກາ/ ກຳມະການ	020 575 6030
18	ທ. ສຸຂີ ລິນນະລາດ	ແຜນການ/ ກຳມະການ	020 569 3869

**10.4 ແຜນທີ່**

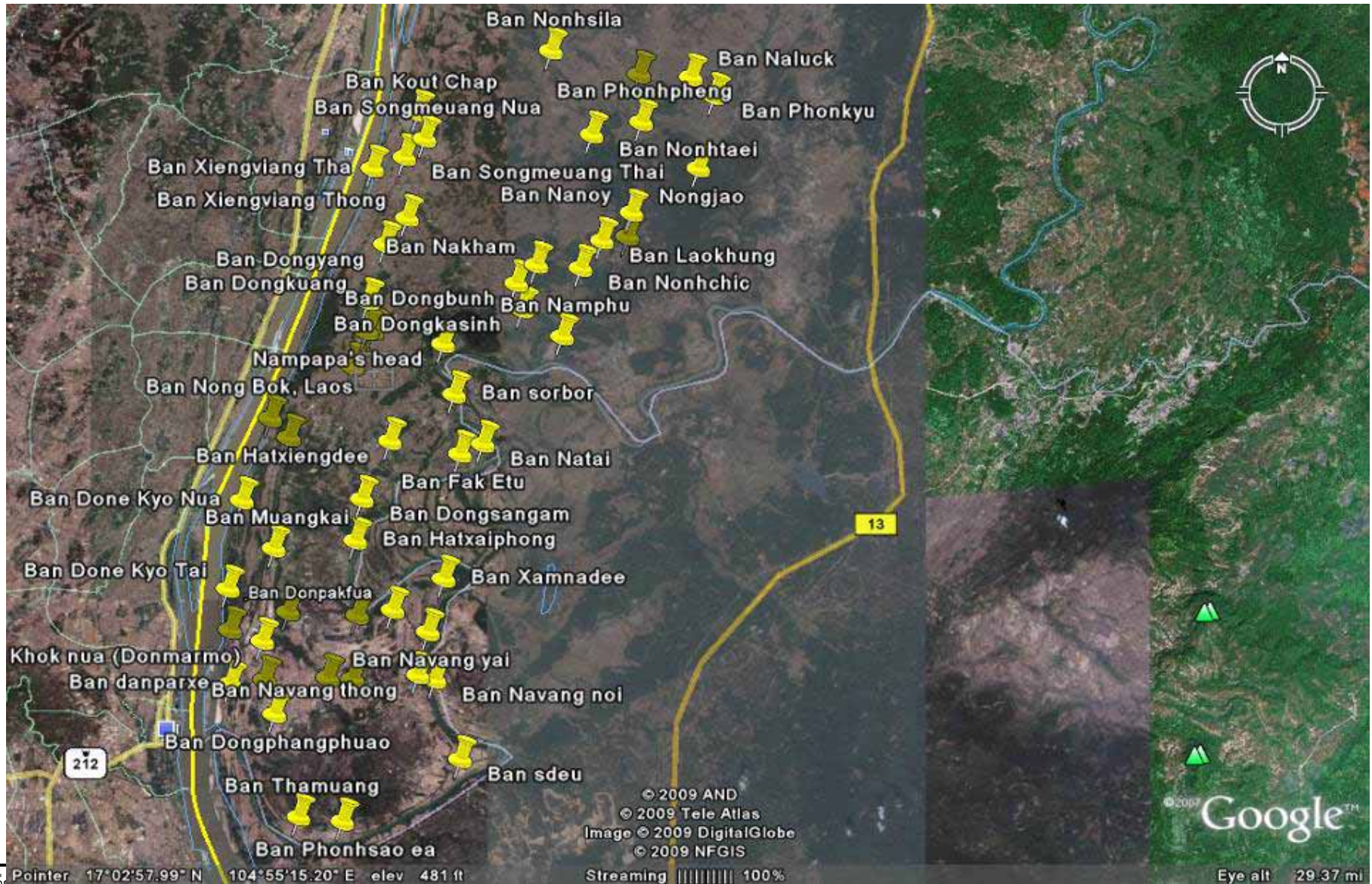
ແມ່ນໄດ້ສະແດງໃຫ້ເຫັນພາບລວມຂອງເມືອງ, ບັນດາບ້ານທີ່ສູງງ່າຍໄພນໍ້າຖວ້ມແຕ່ລະປະເພດ ຮວມທັງສູນທີ່ຕັ້ງບ່ອນພັກຊົ່ວຄາວ ແລະ ແຜນທີ່ຄາດຄະເນສ້າງລະບົບປ້ອງກັນ ແລະ ຫລຸດຜ່ອນນໍ້າຖວ້ມ (ທົນທາງຄັນຄູກັນນໍ້າ ແລະ ປະຕູ-ຄອງລະບາຍນໍ້າ) ຊຶ່ງລາຍລະອຽດມີດັ່ງຕໍ່ໄປນີ້:



#### 10.4.1. ແຜນທີ່ພາບລວມຂອງເມືອງ

ຮວມມີ 02 ປະເພດຄື: ແຜນທີ່ຈາກພາບຖ່າຍທາງດາວທຽມ ແລະ ແຜນທີ່ສະເກັດ ແລະ ປັບປຸງ ຄືນຈາກ WHO Software (Health Mapper) ດັ່ງຮູບສະແດງຕໍ່ໄປນີ້:

ກ. ແຜນທີ່ຈາກພາບຖ່າຍທາງດາວທຽມ



Pointer 17°02'57.99" N 104°55'15.20" E elev 481 ft Streaming 100%








Eye alt 29.37 mi

ຂ  
ແຜນ  
ທີ່ສະເກັດ  
ແລະ  
ປັບປຸງຈາ  
ກ  
Healthm  
apper  
Software

**ແຜນທີ່ເມືອງໜອງບົກ**

**ຮາຊະອານາຈັກໄທ**

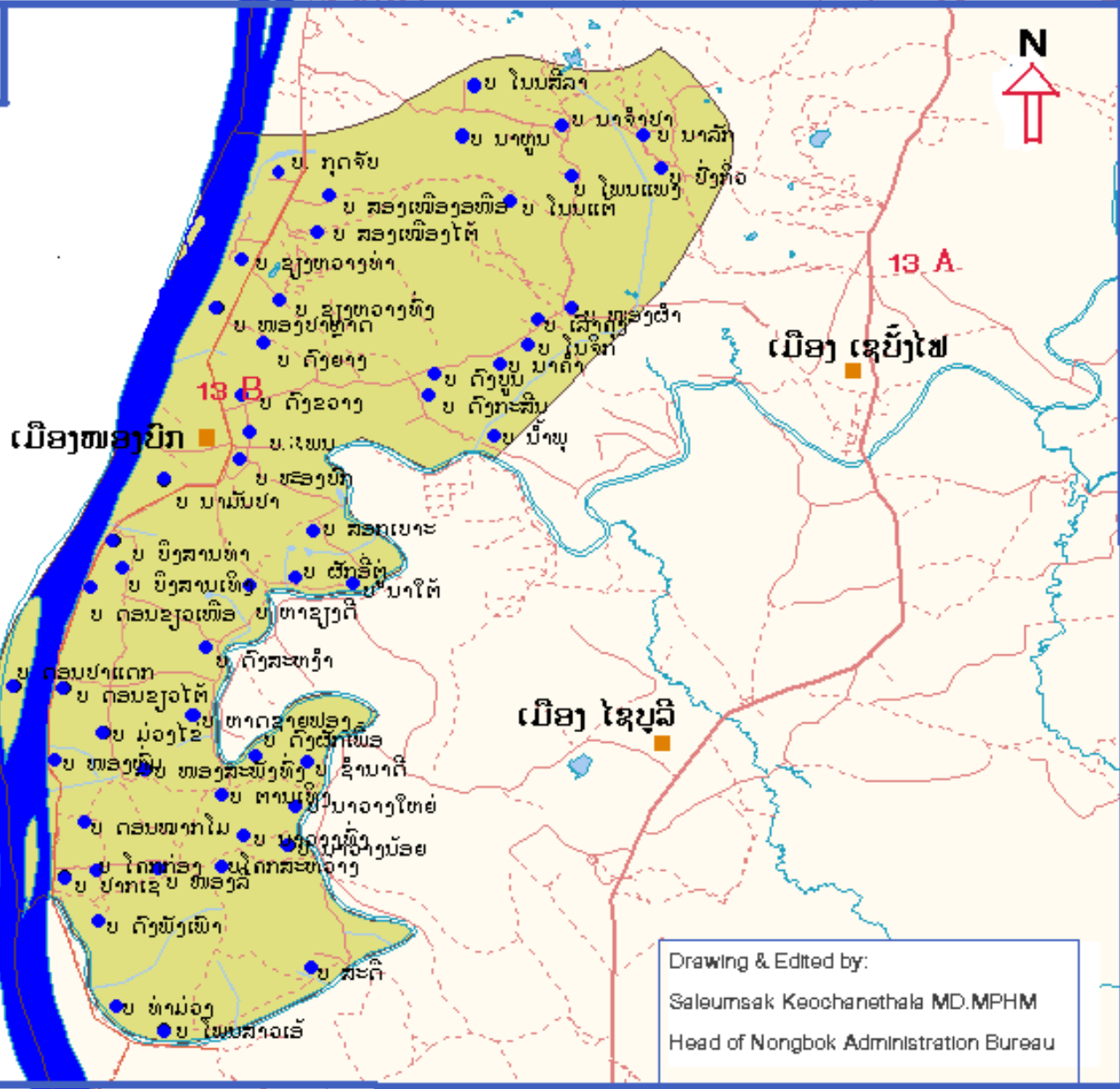
**ເຄື່ອງໝາຍ:**

-  ຕັ້ງຮູບສັນຍາເມືອງ
-  ຍົນກະວັດ : 26 ຍົນ
-  ຜູ້ເຮັດ
-  ນໍ້າເຊຍິ່ງໄຟ
-  ດອນຕາມຜູ້ເຮັດ
-  ດິນທາງ
-  ຈຸດທີ່ຕັ້ງຂອງບ້ານ

**ເມືອງໜອງບົກ**

**ເມືອງ ໄຊບຸລີ**

**ເມືອງ ເຊຍິ່ງໄຟ**



Drawing & Edited by:  
Saleumsak Keochanethala MD.MPHM  
Head of Nongbok Administration Bureau

10.4.2. ແຜນທີ່ສະແດງບ້ານສ່ຽງຕໍ່ໄພນ້ຳຖວ້ມ, ຈຸດຕັ້ງສູນທີ່ພັກຊົ່ວຄາວ, ແມ່ນ້ຳ-ຫ້ວຍສາຂາ ແລະ ຈຸດທີ່ຕັ້ງຫ້ອງວ່າການປົກຄອງເມືອງ

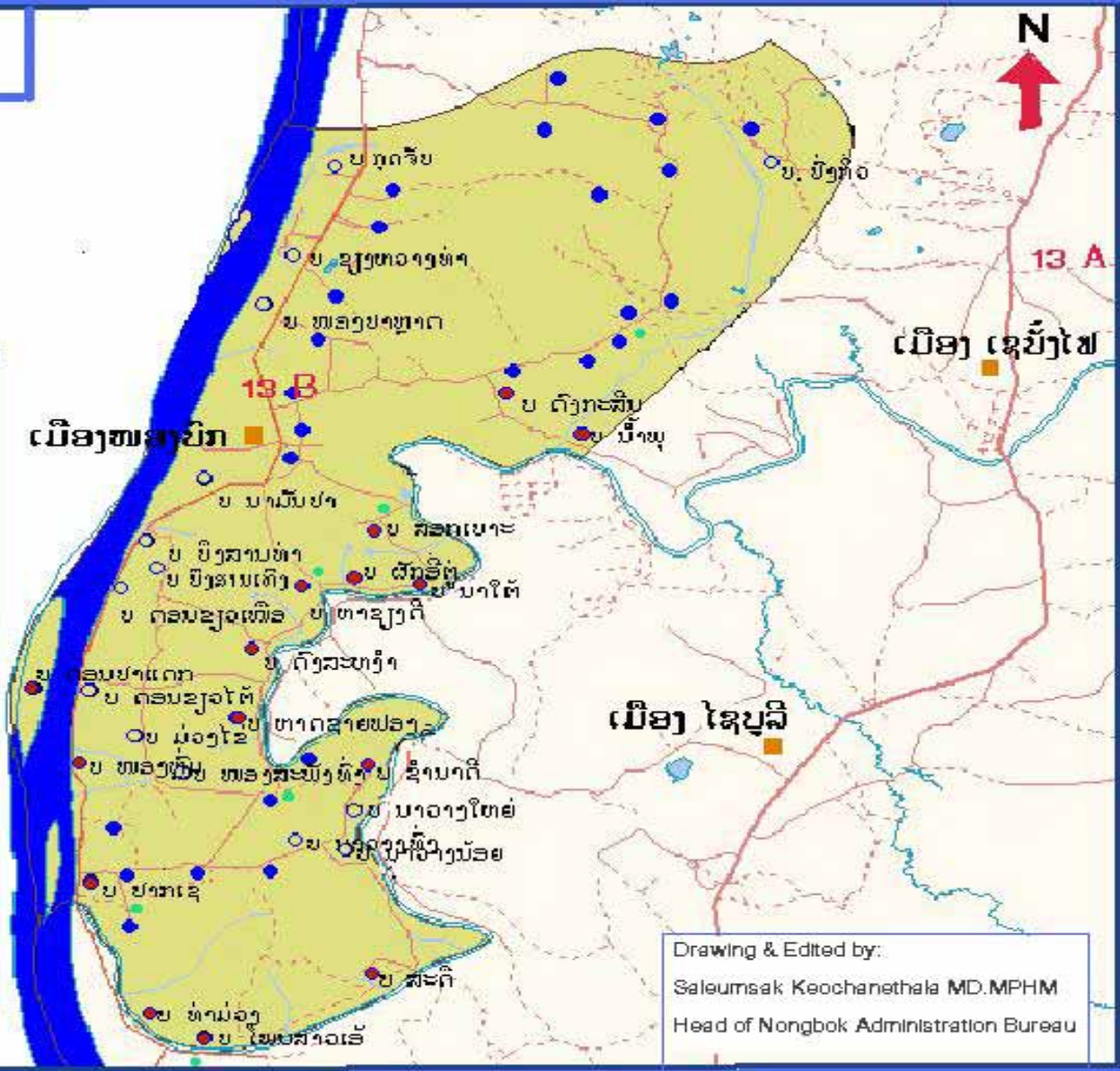


# ແຜນທີ່ເມືອງໜອງບົກ

## ອາຊະອານາຈັກໄທ

**ເຄື່ອງໝາຍ:**

-  ບ້ານຮ່ຽງປະເທດ 1 : 15 ບ້ານ
-  ບ້ານຮ່ຽງປະເທດ 2 : 14 ບ້ານ
-  ບ້ານຮ່ຽງເໜືອ : 26 ບ້ານ
-  ແມ່ນ້ຳຂອງ
-  ນ້ຳເຊຍິງໄຟ
-  ດອນຕາມແມ່ນ້ຳຂອງ
-  ດິນທາງ
-  ຕົວຍຮາຮາ
-  ຈຸດຮູບທີ່ອັກຊັອດາວ



Drawing & Edited by:  
 Saleumsak Keochanethala MD.MPHM  
 Head of Nongbok Administration Bureau

10.4.3. ແຜນທີ່ທຶນທາງຄັນຄູ່ບ້ອງກັນນ້ຳຖວ້ມ ແລະ ຄອງລະບາຍນ້ຳ

