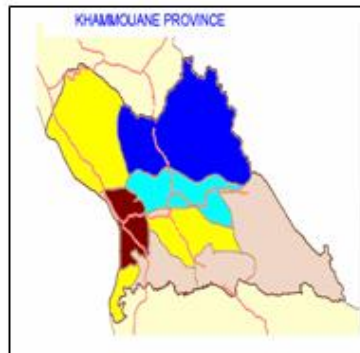




ສາທາລະນະລັດ ປະຊາທິປະໄຕ ປະຊາຊົນລາວ
ສັນຕິພາບ ເອກະລາດ ປະຊາທິປະໄຕ ເອກະພາບ ວັດທະນາຖາວອນ

ແຜນການຕຽມພ້ອມຕົ້ນໄພນໍ້າຖ້ວມ ເມືອງໜອງບົກ ແຂວງຄຳມ່ວນ



ຫ້ອງວ່າການປົກຄອງເມືອງ ເລກທີ 793/ຫວກ.ໜບ

ຄະນະກຳມະການຄຸ້ມຄອງໄພພິບັດຂັ້ນເມືອງ
2007



ສາທາລະນະລັດ ປະຊາທິປະໄຕ ປະຊາຊົນລາວ
ສັນຕິພາບ ເອກະລາດ ປະຊາທິປະໄຕ ເອກະພາບ ວັດທະນະຖາວອນ

ແຂວງຄຳມ່ວນ

ເມືອງໜອງບົກ

ຫ້ອງວ່າການປົກຄອງເມືອງ

ເລກທີ 793/ຫວກ.ໜບ

(ຄະນະກຳມະການຄຸ້ມຄອງໄພພິບັດຂັ້ນເມືອງ)

ແຜນການຕຽມພ້ອມຕ້ານໄພນໍ້າຖວ້ມປະຈຳສົກປີ 2007-2008

ບ່ອນອີງ:

- ອີງຕາມ ແຜນພັດທະນາເສດຖະກິດສັງຄົມ 05 ປີເທື່ອທີ VI ຂອງເມືອງໜອງບົກ, ສະບັບເລກທີ 259/ຈມ.ໜບ, ລົງວັນທີ 25 ພຶດສະພາ 2006.
- ອີງຕາມ ຂໍ້ຕົກລົງແຕ່ງຕັ້ງຂອງເຈົ້າເມືອງໜອງບົກ ສະບັບເລກທີ 091/ຈມ.ໜບ, ລົງວັນທີ 28 ມີນາ 2007; ວ່າດ້ວຍການແຕ່ງຕັ້ງຄະນະກຳມະການຄຸ້ມຄອງໄພພິບັດຂັ້ນເມືອງ.
- ອີງຕາມ ບົດສະຫລຸບລາຍງານຂອງຄະນະກຳມະການຕ້ານແລ້ງຕ້ານຖວ້ມເມືອງໜອງບົກ, ສະບັບເລກທີ 188 / ຫວກ.ໜບ, ລົງວັນທີ 20 ຕຸລາ 2005.

1. ພາກສະເໜີ

1.1 ສະພາບຄວາມເປັນມາ

- ຍ້ອນທີ່ຕັ້ງພູມສັນຖານຂອງເມືອງຊຶ່ງເປັນເມືອງທີ່ຕັ້ງຢູ່ລະຫວ່າງກາງ ແມ່ນໍ້າໃຫຍ່ສອງສາຍ (ແມ່ນໍ້າຂອງ ແລະ ແມ່ນໍ້າເຊບັ້ງໄພ) ພ້ອມທັງມີຫວັຍໜອງຄອງບຶງເປັນຈຳນວນຫລາຍ, ເມືອງໜອງບົກຈຶ່ງເປັນເມືອງໜຶ່ງທີ່ມີຄວາມສ່ຽງສູງຕໍ່ການເກີດໄພພິບັດຈາກນໍ້າຖວ້ມ ແລະ ໃນໄລຍະຜ່ານມາກໍໄດ້ຖືກໄພທຳມະຊາດຂົ່ມຂູ່ເກືອບທຸກໆປີ, ຊຶ່ງໃນນັ້ນຈະຮວມທັງໄພນໍ້າຖວ້ມ ແລະ ໄພແຫ້ງແລ້ງ; ແຕ່ໄພນໍ້າຖວ້ມຈະສົ່ງຜົນກະທົບຕໍ່ຊີວິດ ແລະ ຊັບສິນຂອງປະຊາຊົນພາຍໃນເມືອງຢ່າງຫລວງຫລາຍ; ຜົນກະທົບດັ່ງກ່າວຈະຮວມມີບັນດາຂົງເຂດຕ່າງໆເຊັ່ນ: ຂົງເຂດສັງຄົມ ຫລື ການປົກຄອງ, ຂົງເຂດເສດຖະກິດ, ຂົງເຂດວັດທະນະທຳດັ່ງນີ້ເປັນຕົ້ນ;

1.2 ປະສົບການໄພນໍ້າຖວ້ມໃນໄລຍະຜ່ານມາ

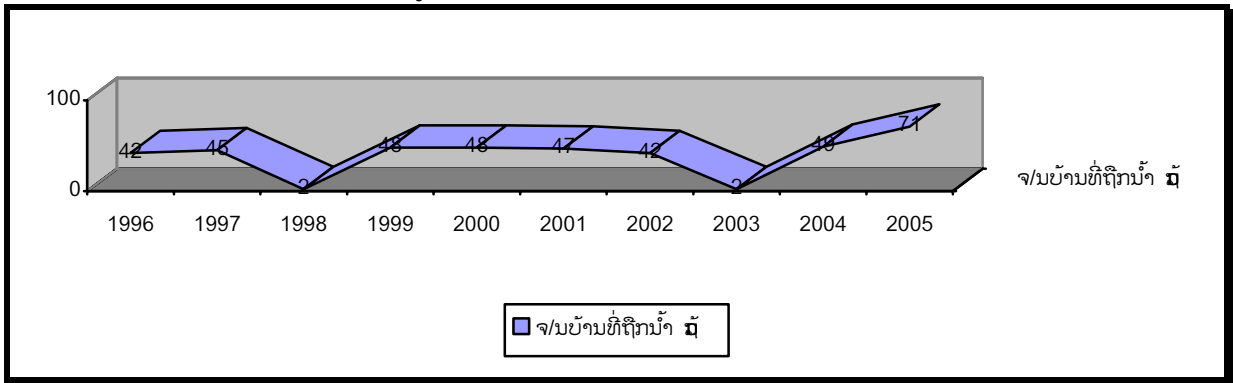
- ໃນຮອບ 10 ປີຜ່ານມາ (1996-2005) ຜົນກະທົບຈາກໄພນໍ້າຖວ້ມໄດ້ເຮັດໃຫ້ພວກເຮົາຄະນະພັກ - ອົງການປົກຄອງແຕ່ລະຂັ້ນ (ເມືອງ-ບ້ານ), ຕະຫລອດຮອດປະຊາຊົນໃນເຂດທີ່ຖືກກະທົບໄດ້ຮັບບົດຮຽນ ແລະ ປະສົບການຫລາຍດ້ານເຊັ່ນ: ການກະກຽມຕອບຕ້ານໄພນໍ້າຖວ້ມ, ການປຸກລະດົມຂົນຂວາຍພາກສ່ວນຕ່າງໆມີສ່ວນຮ່ວມໃນການເຄື່ອນໄຫວປະຕິບັດກິດຈະກຳປ້ອງກັນ, ຕ້ານ ແລະ ທົດແທນ ຜົນກະທົບຈາກໄພນໍ້າຖວ້ມ; ຊຶ່ງໃນນັ້ນ, ສິ່ງສຳຄັນຄະນະກຳມະການຂັ້ນເມືອງແມ່ນໄດ້ເອົາໃຈໃສ່ເປັນພິເສດຕໍ່ກັບການຈັດຕັ້ງປະຕິບັດພາລະບົດບາດ - ໜ້າທີ່ຄວາມຮັບຜິດຊອບຂອງຕົນ, ຊຶ່ງສະແດງ

ອອກໃນປີ 2005 ທີ່ແມ່ນປີໄພນ້ຳຖ້ວມທີ່ຮ້າຍແຮງໃນຮອບຊາວກວ່າປີ; ຜົນກະທົບແຕ່ລະດ້ານຈາກໄພນ້ຳຖ້ວມໃນຮອບ 10 ປີຜ່ານມາ (1996-2005) ພໍສັງລວມໂດຍສັງເຂບ ດັ່ງຕາຕະລາງຕໍ່ໄປນີ້:

*** ຕາຕະລາງໄພນ້ຳຖ້ວມບ້ານພາຍໃນເມືອງແຕ່ປີ 1996-2005**

ປີ 1996	ປີ 1997	ປີ 1998	ປີ 1999	ປີ 2000	ປີ 2001	ປີ 2002	ປີ 2003	ປີ 2004	ປີ 2005
42	45	2	48	48	47	42	2	49	71

*** ຮູບສະແດງຈຳນວນບ້ານທີ່ຖືກນ້ຳຖ້ວມ**



1.3 ຈຸດປະສົງ ແລະ ຍຸດທະສາດ

1.3.1 ຈຸດປະສົງ:

- ເພື່ອເປັນການເຊື່ອມສານແຜນຍຸດທະສາດໃນການຄຸ້ມຄອງໄພພິບັດແຫ່ງຊາດ ແລະ ລະດັບແຂວງ.
- ເພື່ອເປັນການກະກຽມຄວາມພ້ອມສຳລັບການປ້ອງກັນ, ສະກັດກັ້ນ, ຕອບໂຕ້ ແລະ ພື້ນຟູທົດແທນຜົນກະທົບຈາກໄພພິບັດ ຊຶ່ງອາດສາມາດເກີດຂຶ້ນໄດ້ໃນທຸກປີ.
- ເພື່ອເປັນບ່ອນອີງໃນການເຄື່ອນໄຫວຕິດຕາມ ຊຸກຍູ້ ແລະ ສະຫລຸບຕີລາຄາປະເມີນຜົນຂອງການຈັດຕັ້ງປະຕິບັດແຜນງານ ກິດຈະກຳຕ່າງໆສຳລັບປ້ອງກັນ, ສະກັດກັ້ນ, ຕອບໂຕ້ ແລະ ພື້ນຟູທົດແທນຜົນກະທົບຈາກໄພພິບັດດັ່ງກ່າວ.
- ເປັນການເອື້ອອຳນວຍຄວາມສະດວກໃຫ້ແກ່ຄະນະກຳມະການຄຸ້ມຄອງໄພພິບັດຂັ້ນເມືອງ-ແຂວງ, ພ້ອມກັບການນຳຂອງເມືອງ-ແຂວງໃນການຊີ້ນຳໆພາການເຄື່ອນໄຫວຈັດຕັ້ງປະຕິບັດໜ້າທີ່ຂອງບັນດາທິມງານ ແລະ ຄະນະກຳມະການຢູ່ພາກສະໜາມໃນແຕ່ລະໄລຍະ ແຕ່ລະທ້ອງຖິ່ນຢ່າງໃກ້ສິດ ແລະ ແທດເໝາະກັບສະພາວະຄວາມເປັນຈິງ.
- ເປັນເຄື່ອງມືອັນສຳຄັນໃຫ້ແກ່ທິມງານຕ່າງໆທີ່ເຮັດວຽກໃນພາກສະໜາມໄດ້ມີຄວາມຄ່ອງແຄ້ວ ແລະ ວ່ອງໄວ ທ່ວງທັນກັບສະພາບການ, ພ້ອມທັງເປັນການສ້າງລະບົບແບບແຜນວິທີເຮັດວຽກຢ່າງມີຄວາມເປັນເອກະພາບ ແລະ ມີປະສິດທິຜົນສູງ.

1.3.2 ຍຸດທະສາດການຄຸ້ມຄອງໄພພິບັດ

- ກຳນົດຂົງເຂດ ແລະ ພື້ນທີ່ທີ່ມີຄວາມສ່ຽງສູງ ອັນເປັນຈຸດຫລໍ່ແຫລມຂອງການເກີດໄພພິບັດນ້ຳຖ້ວມໄປຄວບຄູ່ກັບການສ້າງແຜນງານ, ໂຄງການ ແລະ ກິດຈະກຳສຳລັບກະກຽມການປ້ອງກັນ,

ສະກັດກັ້ນ, ຕອບໂຕ້ ແລະ ພື້ນຟູທົດແທນຜົນກະທົບຈາກໄພພິບັດດັ່ງກ່າວ, ພ້ອມທັງລົງເສີມການປົກປັກຮັກສາສິ່ງແວດລ້ອມ ແລະ ແຫລ່ງຊັບພະຍາກອນຂອງທ້ອງຖິ່ນໃຫ້ພົ້ນຄົງຕະຫລອດໄປ.

- ສຸມທຸກກຳລັງແຮງ ແລະ ໝູນໃຊ້ຢ່າງປະດິດສ້າງຂອງທ່າແຮງບົມຊ້ອນພາຍໃນເມືອງ ແລະ ທ້ອງຖິ່ນຮາກຖານ ໄປພ້ອມໆກັບການຍາດແຍ່ງເອົາທຸກກາລະໂອກາດເພື່ອປະກອບສ່ວນເຂົ້າໃນຂະບວນການໆເຄື່ອນໄຫວທີ່ມີປະສິດທິພາບ ບົນພື້ນຖານການປະຕິບັດລະບົບບໍລິຫານຄຸ້ມຄອງອັນມີວິທະຍາສາດ.

- ໄປຄຽງຄູ່ກັບການນຳໃຊ້ທ່າແຮງບົມຊ້ອນບັນດາແຫລ່ງຊັບພະຍາກອນທີ່ມີໃນທ້ອງຖິ່ນຕ້ອງໄດ້ມີການຍາດແຍ່ງຂໍການສະໜັບສະໜູນຊ່ວຍເຫລືອທາງດ້ານແຫລ່ງທຶນ ແລະ ວັດຖຸອຸປະກອນຈາກພາກສ່ວນຕ່າງໆຂອງສັງຄົມເຊັ່ນ: ອົງການຈັດຕັ້ງສາກົນ, ນັກທຸລະກິດ, ຫ້າງຮ້ານ, ແມ່ຄ້າຊາວຂາຍ..... , ໂດຍສະເພາະແມ່ນໂຄງການ ADPC ຂອງອົງການ MRC ດັ່ງນີ້ເປັນຕົ້ນ..

- ຖືເອົາການປ້ອງກັນ ແລະ ການຫລຸດຜ່ອນຜົນກະທົບຈາກໄພພິບັດເປັນບັນຫາຕົ້ນຕໍ ແລະ ເອົາການຕອບຕ້ານ ແລະ ພື້ນຟູທົດແທນເປັນບັນຫາສຳຄັນ, ແນໃສ່ເພື່ອຫລຸດຜ່ອນການສູນເສຍຊີວິດ ແລະ ຊັບສິນຂອງລັດ ແລະ ປະຊາຊົນອັນເກີດຈາກໄພພິບັດດັ່ງກ່າວ.

- ຍາດແຍ່ງຂໍການສະໜັບສະໜູນສຳລັບການກໍ່ສ້າງພື້ນຖານໂຄງລ່າງທີ່ເປັນຍຸດທະສາດສຳລັບການປ້ອງກັນ ແລະ ຫລຸດຜ່ອນຜົນກະທົບຈາກໄພພິບັດເຊັ່ນ: ການສ້າງທົນທາງ-ຄູກັນນ້ຳເລາະລຽບຕາມແຄມນ້ຳເຊ, ການຍົກລະດັບຄວາມອາດສາມາດທີ່ປຸງມລື້ນໄປດ້ວຍປະສິດທິພາບສູງຂອງລະບົບຊົນລະປະທານ ແລະ ການຂຸດຄອງລະບາຍນ້ຳອອກຈາກເຂດທີ່ມີນ້ຳຖວ້ມຂັງລົງສູ່ແມ່ນ້ຳຂອງ ແລະ ອື່ນໆຕາມຄວາມເໝາະສົມ.

1.4 ຄວາມຮັບຜິດຊອບ ແລະ ສິດຂອບເຂດຂອງແຜນການ

1.4.1 ພາລະບົດບາດຂອງຄະນະກຳມະການຂັ້ນເມືອງ:

- ຄະນະກຳມະການຄຸ້ມຄອງໄພພິບັດຂັ້ນເມືອງແມ່ນຖືກແຕ່ງຕັ້ງຂຶ້ນໂດຍທ່ານເຈົ້າເມືອງ, ຊຶ່ງແມ່ນທ່ານຮອງເຈົ້າເມືອງເປັນປະທານ ແລະ ປະກອບເອົາບັນດາທ່ານຫົວໜ້າ-ຮອງຫົວໜ້າທ້ອງຖິ່ນທີ່ກ່ຽວຂ້ອງຮວມເປັນກຳມະການ; ຄະນະກຳມະການຂັ້ນເມືອງມີຄະນະກອງເລຂາຊຶ່ງແມ່ນຫົວໜ້າທ້ອງຖິ່ນວ່າການປົກຄອງເມືອງເປັນຫົວໜ້າ ແລະ ເຮັດໜ້າທີ່ເປັນເສນາທິການໃຫ້ແກ່ຄະນະກຳມະການດັ່ງກ່າວ.

- ຄະນະກຳມະການມີພາລະບົດບາດ ໜ້າທີ່ກຳນົດແນວທາງ ແລະ ຍຸດທະວິທີໃນການສ້າງໂຄງການດຳເນີນງານ, ແຜນງານ, ໂຄງການ ແລະ ກິດຈະກຳຕ່າງໆເພື່ອກະກຽມຄວາມພ້ອມສຳລັບປ້ອງກັນ, ສະກັດກັ້ນ, ຕອບໂຕ້ ແລະ ພື້ນຟູທົດແທນຜົນກະທົບຈາກໄພພິບັດ, ແນໃສ່ເພື່ອຫລຸດຜ່ອນການສູນເສຍຊີວິດ ແລະ ຊັບສິນຂອງລັດ ແລະ ປະຊາຊົນບັນດາເຜົ່າ.

- ຕິດຕາມ ກວດກາ ແລະ ເກັບກຳສະພາບການຕ່າງໆທີ່ເກີດຂຶ້ນໃນເວລາເຄື່ອນໄຫວຈັດຕັ້ງປະຕິບັດແຜນງານ ໂຄງການ ໃນແຕ່ລະໄລຍະເຊັ່ນ: ກ່ອນເກີດໄພພິບັດ, ໄລຍະເກີດໄພພິບັດ ແລະ ໄລຍະຫລັງຈາກໄພພິບັດ.

- ເຄື່ອນໄຫວຈັດຕັ້ງປະຕິບັດແຜນງານ ໂຄງການ ແລະ ກິດຈະກຳຕ່າງໆໃນແຕ່ລະໄລຍະ, ຈັດຕັ້ງກອງປະຊຸມສະຫລຸບ-ສັງລວມ ຜົນການເຄື່ອນໄຫວ ແລະ ກຳນົດແຜນການແຕ່ລະໄລຍະ, ພ້ອມທັງລາຍງານຜົນການເຄື່ອນໄຫວຂອງຕົນໃຫ້ແກ່ເຈົ້າເມືອງ ແລະ ຄະນະກຳມະການຂັ້ນແຂວງຢ່າງເປັນ

ປົກກະຕິ; ນອກນັ້ນ, ກໍລະນີທາງເກີດກໍລະນີອັນຈໍາເປັນຮີບດ່ວນຄະນະກຳມະການສາມາດຈັດກອງປະຊຸມ ວິສາມັນຂຶ້ນເພື່ອຕົກລົງແກ້ໄຂບັນຫາໃຫ້ທ່ວງທັນກັບສະພາບການ.

1.4.2 ພາລະບົດບາດຂອງຄະນະກອງເລຂາຂັ້ນເມືອງ:

- ສໍາລັບຄະນະກອງເລຂາແມ່ນມີ ພາລະບົດບາດ ແລະ ຄວາມຮັບຜິດຊອບເປັນເສນາທິການ ໃຫ້ແກ່ຄະນະກຳມະການເຊັ່ນ: ການເກັບກຳຂໍ້ມູນ, ສັງລວມຂໍ້ມູນ, ວິໃຈຂໍ້ມູນ, ຮ່າງແຜນງານ ໂຄງການ ເຄື່ອນໄຫວ ແລະ ບັນດານິຕິກຳຕ່າງໆໃຫ້ແກ່ຄະນະກຳມະການ; ຕິດຕາມເຝົ້າລະວັງ, ຮັບການລາຍງານ ຈາກບັນດາທິມງານທີ່ກ່ຽວຂ້ອງ ແລະ ເຄື່ອນໄຫວຕິດຕາມປະສານງານກັບພາກສ່ວນຕ່າງໆທີ່ກ່ຽວຂ້ອງນັບ ທັງຂັ້ນເມືອງ ແລະ ຂັ້ນແຂວງ; ກະກຽມບັນດາປັດໃຈຈໍາເປັນສໍາລັບການເຄື່ອນໄຫວຕ່າງໆຂອງຄະນະ ກຳມະການ ແລະ ທິມງານ; ກະກຽມຄວາມພ້ອມສໍາລັບການຈັດກອງປະຊຸມສະຫຼຸບຖອດຖອນບົດຮຽນ ຂອງຄະນະກຳມະການໃນແຕ່ລະໄລຍະ.

1.4.3 ພາລະບົດບາດຂອງເຈົ້າເມືອງ:

- ເຈົ້າເມືອງແມ່ນຜູ້ນຳສູງສຸດພາຍໃນເມືອງ ແລະ ມີສິດອະນຸມັດ, ສັ່ງການ, ອອກຂໍ້ກຳນົດ ກົດລະບຽບຕ່າງໆທີ່ພົວພັນເຖິງການເຄື່ອນໄຫວຂອງຄະນະກຳມະການ, ສໍາລັບການປ້ອງກັນ, ສະກັດກັ້ນ, ຕອບໂຕ້ ແລະ ພື້ນຟູທິດແທນຜົນກະທົບຈາກໄພພິບັດ ຊຶ່ງອາດສາມາດເກີດຂຶ້ນໄດ້ໃນທຸກປີ.

1.5 ວັນເດືອນປີ ກະກຽມແຜນການ ແລະ ບັນທຶກປັບປຸງແຜນການ

1.5.1 ປີກະກຽມແຜນ ແລະ ພົດອາຍຸແຜນ.

- ກະກຽມແຜນການເດືອນສິງຫາ 2007.
- ອາຍຸຂອງແຜນການ ທັນວາ 2008.

1.5.2 ການທົບທວນ ແລະ ປັບປຸງແຜນ.

- ທົບທວນແຜນການຫ້ອງຈາກນ້ຳຖວ້ມ ແລະ ວາງແຜນເພື່ອກຳນົດມາດຕະການປ້ອງກັນໄພ ນ້ຳຖວ້ມ.
- ປັບປຸງແຜນການເດືອນກໍລະກົດ 2008 .

2. ສະພາບລວມຂອງເມືອງ

2.1 ພື້ນທີ່ກວມລວມ

2.1.1 ສະພາບທີ່ຕັ້ງພູມສັນຖານຂອງເມືອງ

- ເມືອງໜອງປົກເປັນເມືອງໜຶ່ງທີ່ຕັ້ງຢູ່ດ້ານໃຕ້ຂອງແຂວງຄຳມ່ວນ, ທິດເໜືອຕິດກັບເມືອງທ່າ ແຂກ, ທິດໃຕ້ຕິດກັບເມືອງໄຊບຸລີ ແຂວງສະຫວັນນະເຂດ ມີນ້ຳເຊບັ້ງໄພເປັນເຂດແດນ, ທິດຕາວັນອອກ ຕິດກັບເມືອງເຊບັ້ງໄພ ແລະ ທິດຕາວັນຕົກຕິດກັບເມືອງທາດພະນົມປະເທດໄທ ຊຶ່ງມີແມ່ນ້ຳຂອງເປັນ ຊາຍແດນລະຫວ່າງຊາດ.

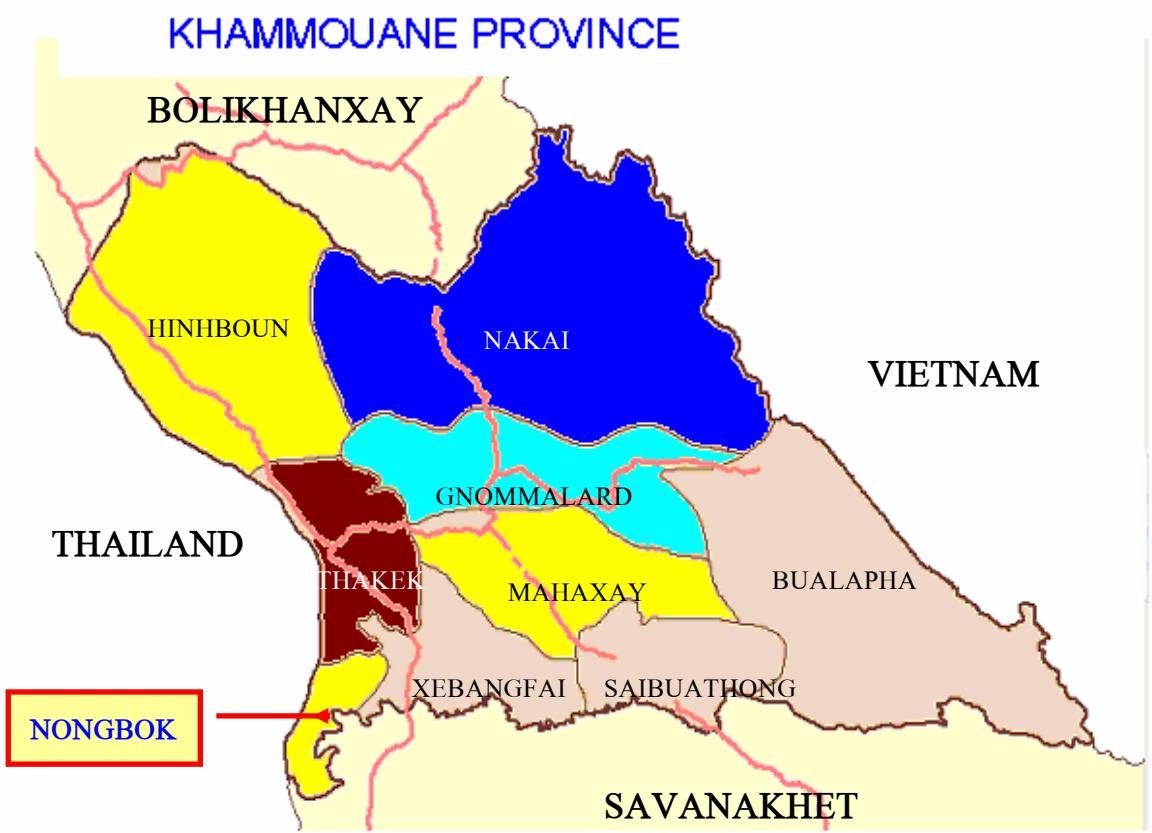
- ເມືອງໜອງປົກມີເນື້ອທີ່ 313 ກິໂລຕາແມັດ, ໃນນັ້ນ, ມີເນື້ອທີ່ທຳການຜະລິດກະສິກຳ ຈຳນວນ 14,521.40 ເຮັກຕາ (ເນື້ອທີ່ປູກເຂົ້າ 12,807.40 ເຮັກຕາ, ເນື້ອທີ່ສວນ 1,714 ເຮັກຕາ), ເນື້ອທີ່ປ່າ ໂຄກ 9,400 ເຮັກຕາ, ເນື້ອທີ່ບຶງໜອງ 2,726 ເຮັກຕາ; ເປັນເມືອງທີ່ມີອຸນຫະພູມອົບອຸ່ນ ຂ້ອນຂ້າງຮ້ອນ ມີ 02 ລະດູຄື: ລະດູແລ້ງ ແລະ ລະດູຝົນ, ປະລິມານນ້ຳຝົນສະເລ່ຍໃນປີນ້ຳຖວ້ມຫລາຍປະມານ 1,857.3 ມິລີ

ແມັດ, ປີນ້ຳຖວ້ມຫປານກາງປະມານ 1,544.1 ມິລິແມັດ ແລະ ປີນ້ຳຖວ້ມຫໜ້ອຍປະມານ 1,382.5 ມິລິແມັດ.

- ບັນດາທີ່ດິນທີ່ຖືກນຳໃຊ້ສ່ວນຫລວງຫລາຍແມ່ນການຜະລິດກະສິກຳ (ປູກຝັງ-ລ້ຽງ) ຊຶ່ງການປູກຝັງສ່ວນໃຫຍ່ແມ່ນການປູກເຂົ້ານາປີ ແລະ ນາແຊງ, ນອກນັ້ນ, ແມ່ນການປູກພືດຜັກທັນຍາຫານຕ່າງໆ ອັນພົ້ນເດັ່ນແມ່ນຂະບວນການປູກຜັກບົວແດງ, ບັກບົວແບ່ງ ແລະ ອື່ນໆ...

- ສ່ວນຮູບແບບຂອງການຄຸ້ມຄອງນຳໃຊ້ທີ່ດິນ ສ່ວນຫລວງຫລາຍແມ່ນການຂຶ້ນທະບຽນທີ່ດິນ ແລະ ການນຳໃຊ້ໃບແຈ້ງພາສີທີ່ດິນຊຶ່ງກວມເອົາເຖິງ 58.33 % ແລະ ນອກນັ້ນ, ແມ່ນການອອກໃບຕາດິນຖາວອນຊຶ່ງກວມເອົາເຖິງ 30 ບ້ານ.

2.1.2 ແຜນທີ່ແຂວງຄຳມ່ວນ



2.1.3 ສະພາບດ້ານການປົກຄອງ

ເມືອງໜອງປົກປະກອບມີ 10 ກຸ່ມບ້ານ, ມີ 72 ບ້ານ, ມີ 7,980 ຫ້ອງຄາເຮືອນ, ມີ 7,593 ຄອບຄົວ ປະຊາຊົນທັງໝົດມີ 41,103 ຄົນ, ຍິງ 20,864 ຄົນ, ລາຍລະອຽດດັ່ງຕາຕະລາງລຸ່ມນີ້:

* ຕາຕະລາງສັງລວມສະຖິຕິດ້ານການປົກຄອງ:

ລ/ດ	ຊື່ກຸ່ມບ້ານ	ຈຳນວນບ້ານ	ຈຳນວນຫລັງຄາ	ຈຳນວນຄອບຄົວ	ຈຳນວນພົນລະເມືອງ		ໝາຍເຫດ
					ລວມ	ຍິງ	
1	ໜອງປົກ	10	1,508	1,427	7,758	3,907	
2	ສອງເໝືອງ	08	790	738	4,237	2,146	
3	ດົງກະສິນ	06	760	737	3,779	1,891	

* ຕາຕະລາງສັງລວມສະຖິຕິດ້ານການປົກຄອງ (ຕໍ່)

ລ/ດ	ຊື່ກຸ່ມບ້ານ	ຈຳນວນບ້ານ	ຈຳນວນຫລັງຄາ	ຈຳນວນຄອບຄົວ	ຈຳນວນພົນລະເມືອງ		ໝາຍເຫດ
					ລວມ	ຍິງ	
4	ໜອງຜ້າ	07	611	567	3,235	1,657	
5	ນາຈຳປາ	06	689	663	3,458	1,820	
6	ດອນຂຽວ	09	902	856	4,215	2,167	
7	ປາກເຊ	08	676	703	3,692	1,857	
8	ນາວາງ	08	813	727	4,295	2,146	
9	ຕານເກີງ	05	682	607	3,245	1,636	
10	ຊຽງດີ	05	549	568	3,189	1,637	
	ລວມ	72	7,980	7,593	41,103	20,864	

2.2 ລາຍລະອຽດຂອງການດຳລົງຊີວິດ

- ທົ່ວເມືອງໜອງປົກປະກອບມີ 02 ຊົນເຜົ່າ, ຊົນເຜົ່າລາວລຸ່ມກວມເອົາ 97.22 %ຂອງຈຳນວນບ້ານທັງໝົດ ແລະ ຊົນເຜົ່າລາວເທິງ 2.88%; ພາຍໃນເມືອງມີການເຊື່ອຖືສາດສະໜາພຸດເປັນສ່ວນໃຫຍ່ ແລະ ອີກປະມານ 2%ກວ່າແມ່ນນັບຖືສາດສະໜາກາໂຄລິກ.

- ປະຊາຊົນສ່ວນໃຫຍ່ມີອາຊີບເຮັດການຜະລິດກະສິກຳ (ປູກຝັງ-ລ້ຽງສັດ) ຊຶ່ງກວມເອົາ 95% ຂອງຈຳນວນປະຊາກອນທັງໝົດ; ມາຮອດປະຈຸບັນລວມຍອດຜະລິດຕະພັນສະເລັຍຕໍ່ຫົວຄົນຕໍ່ປີ (GDP) ແມ່ນໜຶ່ງພັນກວ່າດອນລາສະຫະລັດ, ໃນນີ້, ລາຍຮັບຈາກຂະແໜງກະສິກຳກວມເອົາ 98.45% ຂອງ GDP, ນອກນັ້ນແມ່ນມາຈາກຂະແໜງອຸດສະຫະກຳ-ຫັດຖະກຳ ແລະ ການຄ້າ/ການບໍລິການອື່ນໆ.

2.3 ໂຄງລ່າງພື້ນຖານ

2.3.1 ໂຄງລ່າງທາງດ້ານຄົມມະນາຄົມ

- ເມືອງໜອງປົກເປັນເມືອງໜຶ່ງທີ່ມີລະບົບເສັ້ນທາງສາມາດໄປມາຫາສູ່ກັນໄດ້ສອງລະດູ ແລະ ທະລຸໂລ່ງກັນເກືອບໝົດທຸກບ້ານ, ທົ່ວເມືອງມີເສັ້ນທາງທັງໝົດ 81 ເສັ້ນ, ມີຄວາມຍາວທັງໝົດ 287.08 ກິໂລແມັດ; ທາງທີ່ສາມາດໄປມາໄດ້ 02 ລະດູມີ 74 ເສັ້ນມີຄວາມຍາວ 272.67 ກິໂລແມັດ, ຊຶ່ງລາຍລະອຽດຈະສະແດງໃນຕາຕະລາງລຸ່ມນີ້:

ລ/ດ	ຊື່ເສັ້ນທາງ	ຈຳນວນເສັ້ນ	ຄວາມຍາວ	ໝາຍເຫດ
1	ທາງແຂວງຄຸ້ມຄອງ (13 B)	01	29.5 Km	
2	ທາງຂອງເມືອງຄຸ້ມຄອງ	04	50.25 Km	
3	ທາງເທສະບານ	21	9.1 Km	
4	ທາງດິນແດງ (ດິນໂລຕະລິດ)	37	143.4 Km	
5	ທາງຊຸມຊົນ (ປະຊາຊົນເຮັດເອງ)	18	54.83 Km	07 ເສັ້ນທາງລະດູດຽວ
	ລວມ	81	287.08 Km	

- ນອກຈາກເສັ້ນທາງແລ້ວກໍຍັງມີຂົວອີກຈຳນວນ 05 ແຫ່ງຄື: ຂົວຫວ້ຍເດີດ, ຂົວຫວ້ຍລົ່ມ, ຂົວຫວ້ຍສາຍພາຍ, ຂົວຫວ້ຍຫວາຍ, ຂົວຫວ້ຍເບາະ, ຂົວຫວ້ຍໜອງແຊະ ແລະ ຂົວຫວ້ຍບັງກັກ; ແລະ ຍັງກຳລັງສ້າງແຜນກໍ່ສ້າງອີກ 02 ແຫ່ງຢູ່ຫວ້ຍຫວາຍ (ບ້ານນ້ຳພູ ແລະ ໂພໄຊ).

2.3.2 ໂຄງລ່າງທາງດ້ານຊົນລະປະທານ

- ເມືອງໜອງບົກເປັນເມືອງໜຶ່ງທີ່ມີລະບົບຄອງເໝືອງຊົນລະປະທານທີ່ຫລາຍພໍສົມຄວນ, ທົ່ວເມືອງມີລະບົບຊົນລະປະທານ 24 ໂຄງການ ແລະ ສາມາດທົດພື້ນທີ່ນາໄດ້ສາມພັນກວ່າເຮັກຕາ, ນອກຈາກນັ້ນ, ກໍຍັງມີຄອງລະບາຍນ້ຳອອກຈາກທົ່ງກາລະຖະລົງສູ່ແມ່ນ້ຳຂອງຈຳນວນ 01 ຄອງ ຊຶ່ງມີຄວາມຍາວ ສອງພັນກວ່າແມັດ.

2.3.3 ໂຄງລ່າງທາງດ້ານວັດທະນະທຳ ສັງຄົມ

- ພາຍໃນເມືອງໜອງບົກປະກອບມີຫລາຍສິ່ງສາທາລະນະປະໂຫຍດ ຊຶ່ງໄດ້ຖືກແຈກຢາຍຕາມແຕ່ລະຂະແໜງການໃນຂົງເຂດວັດທະນະທຳສັງຄົມ, ຊຶ່ງສິ່ງທີ່ສຳຄັນພໍສັງລວມໂດຍສັງເຂບໃນຕາຕະລາງຕໍ່ໄປນີ້:

* ຕາຕະລາງພື້ນຖານໂຄງລ່າງດ້ານວັດທະນະທຳ-ສັງຄົມ

ລ/ດ	ເນື້ອໃນລາຍການ	ຫົວໜ່ວຍ	ຈຳນວນ	ໝາຍເຫດ
1	ໂຮງຮຽນປະຖົມ	ແຫ່ງ	48	
2	ໂຮງຮຽນມັດທະຍົມຕົ້ນ	ແຫ່ງ	06	
3	ໂຮງຮຽນມັດທະຍົມປາຍ	ແຫ່ງ	04	
4	ວັດ ແລະ ໂບດ	ແຫ່ງ	63	ໂບດ 02 ແຫ່ງ
5	ໂຮງໝໍເມືອງ	ແຫ່ງ	01	
6	ສຸກສາລາ (ໂຮງໝໍກຸ່ມບ້ານ)	ແຫ່ງ	09	
7	ຫ້ອງກວດພະຍາດເອກະຊົນ	ແຫ່ງ	02	
8	ຈຳນວນບໍ່ບາດານ	ບໍ່	1,638	
9	ຈຳນວນນ້ຳສ້າງແຂ່ງຊີມັງ	ບໍ່	800	
10	ໂຮງງານນ້ຳດື່ມບໍລິສຸດ	ແຫ່ງ	02	

3. ການວິເຄາະຄວາມອາດສາມາດ, ຜູ້ທີ່ຖືກກະທົບໄດ້ງ່າຍ ແລະ ໄພອັນຕະລາຍ

3.1 ໄພນ້ຳຖວ້ມ

3.1.1 ສາຍເຫດ ແລະ ລະດູການ/ໄລຍະນ້ຳຖວ້ມ

ກ. ສາຍເຫດຂອງນ້ຳຖວ້ມ

- ໄພພິບັດນ້ຳຖວ້ມທີ່ເກີດຂຶ້ນພາຍໃນເມືອງໜອງບົກ, ສ່ວນໃຫຍ່ຊຶ່ງກວມເອົາຫລາຍກວ່າ 80% ແມ່ນມາຈາກການໄຫລລົ້ນຝັ່ງຂອງ **ນ້ຳເຊບັ້ງໄພ**, ຊຶ່ງມີຈຸດຫລໍ່ແຫລມຢູ່ 07 ຈຸດເຊັ່ນ: ຈຸດບ້ານບັງກົວ, ຈຸດບ້ານນ້ຳພູ, ຈຸດບ້ານສອກເບາະ, ຈຸດບ້ານ ຊາຍຟອງ, ຈຸດບ້ານຊຳນາດີ, ຈຸດບ້ານສະຕີ, ຈຸດບ້ານໂພນສາວເອ້ ດັ່ງນີ້ເປັນຕົ້ນ; ສາຍເຫດລອງລົງມາແມ່ນນ້ຳຝົນທີ່ອັ້ງຢູ່ຕາມຫວ້ຍໜອງຄອງບິງຕ່າງໆ ແລະ ບໍ່ມີຄອງລະບາຍເຕັມຄວາມສາມາດຂອງມັນໃນແຕ່ລະຈຸດເຊັ່ນ: ຈຸດຄອງລະບາຍນ້ຳຂອງທົ່ງກາລະຖະ, ຈຸດລະບາຍນ້ຳຢູ່ຈຸດຫວ້ຍລົ່ມ, ຫວ້ຍເດີດ ແລະ ຫວ້ຍອື່ນໆທີ່ຄວນຕ້ອງມີຄອງລະບາຍນ້ຳ ຫລື

ປະຕູນໍ້າ; ນອກຈາກນັ້ນ, ມີບາງປີກໍແມ່ນຍ້ອນແມ່ນໍ້າຂອງຜູ້ດັນຂຶ້ນມາ, ແຕ່ສາຍເຫດນີ້ບໍ່ເຫັນຫລາຍປີແລ້ວ.

ຂ. ລະດູການ/ໄລຍະນໍ້າຖວ້ມ

- ລະດູການນໍ້າຖວ້ມສ່ວນຫລວງຫລາຍກໍຢູ່ລະຫວ່າງທ້າຍເດືອນກໍລະກົດ ຫາ ທ້າຍເດືອນສິງຫາ, ແຕ່ບາງປີກໍເລີ່ມລະຫວ່າງເດືອນສິງຫາ ຫາ ເດືອນກັນຍາ ແຕ່ກໍບໍ່ເຫັນມີຫລາຍເທົ່າໃດ; ໄລຍະເວລາຂອງການຖວ້ມຂັງແມ່ນຢູ່ລະຫວ່າງ 15-30 ວັນ.

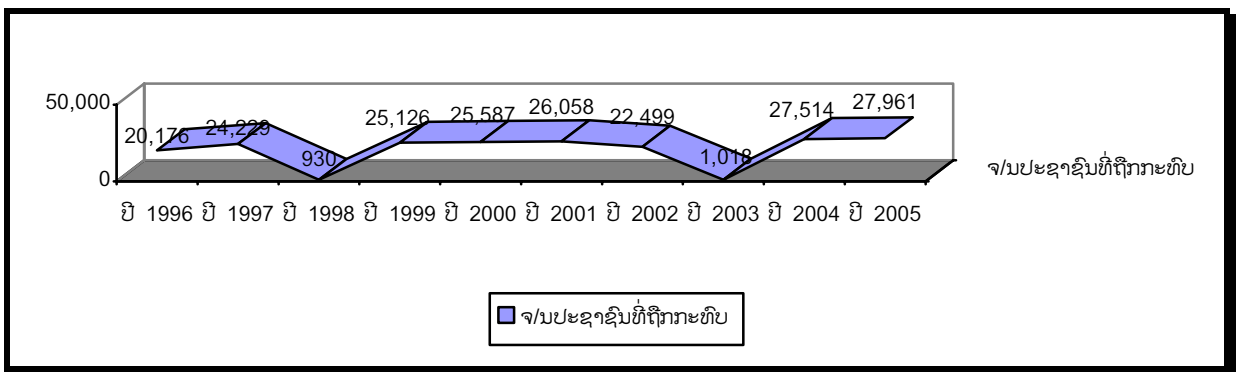
3.1.2 ປະລິມານ/ຄວາມຮຸນແຮງ ແລະ ເນື້ອທີ່ຖືກຖວ້ມ.

- ປະລິມານ ແລະ ຄວາມຮຸນແຮງຂອງໄພນໍ້າຖວ້ມແມ່ນຂຶ້ນຢູ່ກັບຜົນກະທົບຕໍ່ສິ່ງຕ່າງໆໃນຂອບເຂດທີ່ຖືກນໍ້າຖວ້ມຊຶ່ງຈະຮວມເອົາທັງຊັບສິນຂອງປະຊາຊົນ (ເຮືອນຊານບ້ານຊ່ອງ, ໄຮ່ນາ, ຮົ່ວສວນ, ສັດລ້ຽງ....) ແລະ ສັບສິນສາລະນະປະໂຫຍດຕ່າງໆ (ໂຮງຮຽນ, ໂຮງໝໍ, ຖະໜົນທົນທາງ, ລະບົບຊົນລະປະທານ, ວັດວາອາຮາມ.....); ຊຶ່ງຜົນກະທົບດັ່ງກ່າວໃນຮອບ 10 ປີ (1996-2005) ພໍສັງລວມໃນແຕ່ລະດ້ານດັ່ງຕາຕະລາງ ແລະ ຮູບສະແດງຕໍ່ໄປນີ້:

ກ. ຜົນກະທົບທາງດ້ານສັງຄົມ-ການປົກຄອງ

ລ/ດ	ເນື້ອໃນລາຍການ	ປີ 1996	ປີ 1997	ປີ 1998	ປີ 1999	ປີ 2000	ປີ 2001	ປີ 2002	ປີ 2003	ປີ 2004	ປີ 2005
1	ຈ/ນບ້ານທີ່ຖືກກະທົບ	42	45	2	48	48	47	42	2	49	71
2	ຈ/ນຫລັງຄາທີ່ຖືກກະທົບ	0	0	0	1	1	3	0	0	1	02
3	ຈ/ນຄອບຄົວທີ່ຖືກກະທົບ	2,847	3,093	147	3,289	3,240	3,191	2,847	147	3,338	4,841
4	ຈ/ນປະຊາຊົນທີ່ຖືກກະທົບ	20,176	24,229	930	25,126	25,587	26,058	22,499	1,018	27,514	27,961

* ຮູບສະແດງຜົນກະທົບທາງດ້ານສັງຄົມແຕ່ປີ 1996-2005 (ປະຊາຊົນທີ່ຖືກກະທົບ)

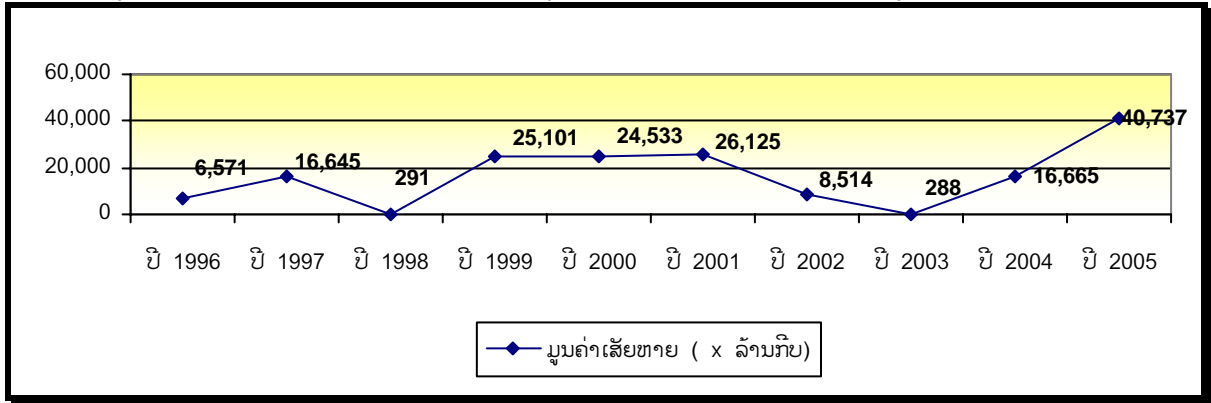


ຂ. ຜົນກະທົບທາງດ້ານກະສິກໍາ

***- ຜົນກະທົບຕໍ່ການຜະລິດເຂົ້ານາປີ**

ລ/ດ	ເນື້ອໃນລາຍການ	1996	1997	1998	1999	2000	2001	2002	2003	2004	2005
1	ເນື້ອທີ່ນາລວມ (Ha)	10,274	10,275	10,350	10,457	10,525	10,525	10,525	10,525	10,525	10,536
2	ເນື້ອທີ່ນາຖືກນໍ້າຖວ້ມ (Ha)	2,026	4,296	1,915	6,458	6,500	5,574	2,076	1,947	4,401	7,510
3	ເນື້ອທີ່ນາເສັຍຫາຍຈາກນໍ້າຖວ້ມ (Ha)	1,171	2,929	49	4,402	4,431	3,800	1,200	50	3,000	6,574
4	ຜົນເສັຍຫາຍລວມ (Ton)	3,584	9,079	159	13,691	13,382	14,250	4,644	157	9,090	22,220
5	ມູນຄ່າເສັຍຫາຍ (xລ້ານກີບ)	6,571	16,645	291	25,101	24,533	26,125	8,514	288	16,665	40,737

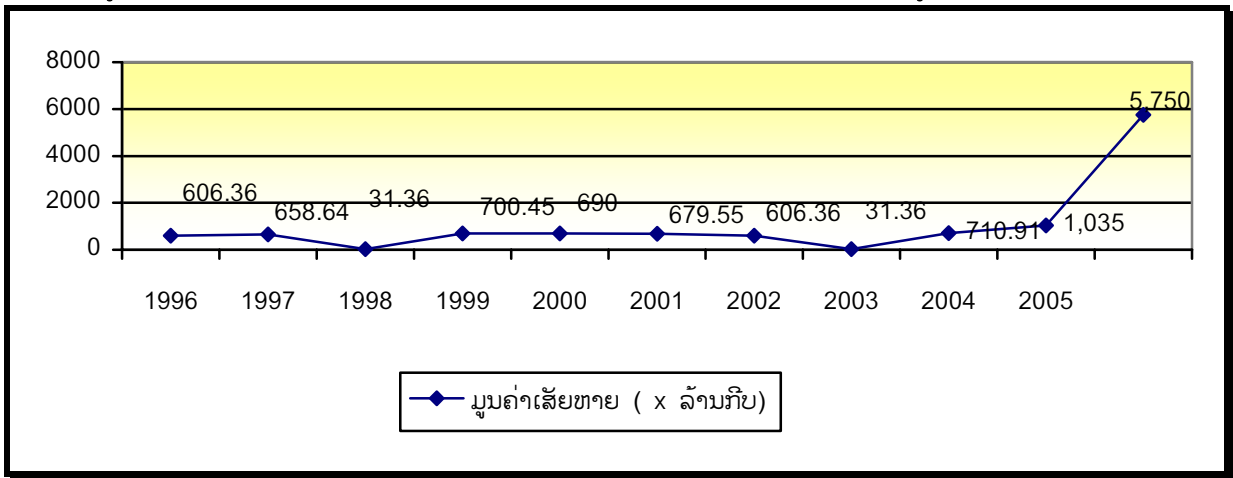
* ຮູບສະແດງຜົນກະທົບທາງດ້ານການປູກເຂົ້າແຕ່ປີ 1996-2005 (ມູນຄ່າເສັຍຫາຍລວມ)



*- ຜົນກະທົບຕໍ່ລະບົບຊົນລະປະທານ

ລ/ດ	ເນື້ອໃນ ລາຍການ	ປີ 1996	ປີ 1997	ປີ 1998	ປີ 1999	ປີ 2000	ປີ 2001	ປີ 2002	ປີ 2003	ປີ 2004	ປີ 2005	ລວມ
1	ມູນຄ່າ ເສັຍຫາຍ (xລ້ານກີບ)	606.36	658.64	31.36	700.45	690.00	679.55	606.36	31.36	710.91	1,035	5,750

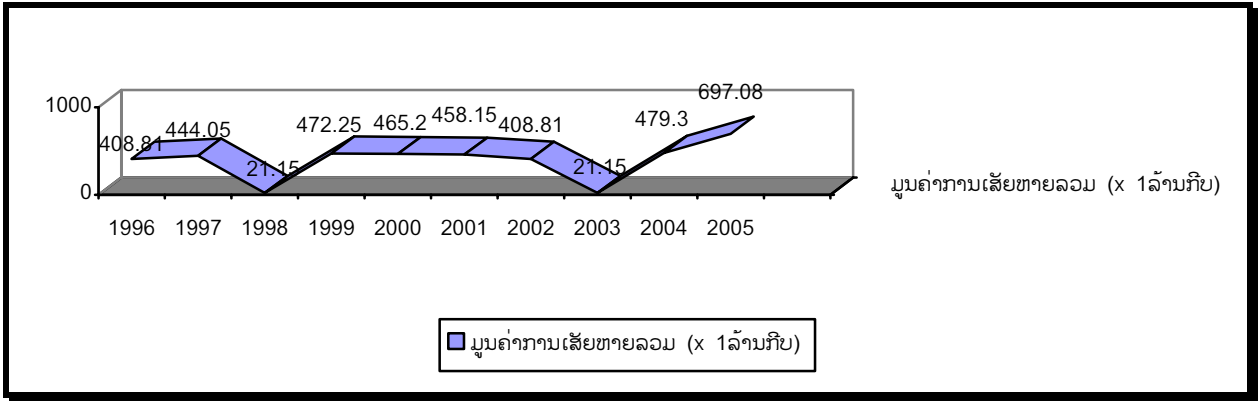
* ຮູບສະແດງຜົນກະທົບທາງດ້ານຊົນລະປະທານແຕ່ປີ 1996-2005 (ມູນຄ່າເສັຍຫາຍລວມ)



*- ຜົນກະທົບຕໍ່ການລ້ຽງສັດ (ລ້ຽງສັດ ແລະ ການປະມົງ)

ລ/ດ	ເນື້ອໃນ ລາຍການ	1996	1997	1998	1999	2000	2001	2002	2003	2004	2005	ລວມ
1	ມູນຄ່າ ເສັຍຫາຍ (xລ້ານກີບ)	408.81	444.05	21.15	472.25	465.20	458.15	408.81	21.15	479.30	697.08	3,876.67

*** ຮູບສະແດງຜົນກະທົບທາງດ້ານການລົງສັດແຕ່ປີ 1996-2005 (ມູນຄ່າເສັຍຫາຍລວມ)**

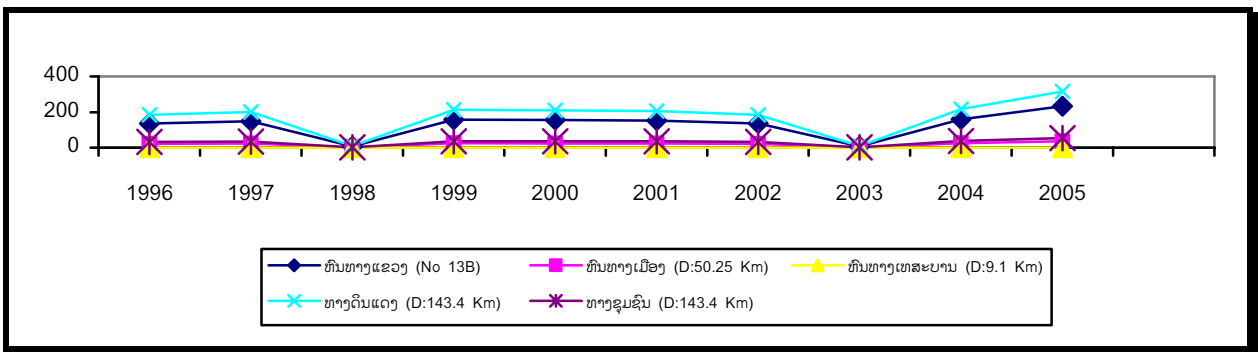


ຄ. ຜົນກະທົບທາງດ້ານໂຄງລ່າງພື້ນຖານຄົມມະນາຄົມ

(ມູນຄ່າເສັຍຫາຍຂອງທຶນທາງ, ຂົວ ແລະ ທໍ່ຕ່າງໆ ທົ່ວໜ່ວຍx1ລ້ານກີບ)

ລ/ດ	ເນື້ອໃນລາຍການ	1996	1997	1998	1999	2000	2001	2002	2003	2004	2005	ລວມ
1	ທຶນທາງແຂວງ (No 13B)	136.80	148.59	7.08	158.03	155.67	153.31	136.80	7.08	160.38	233.50	1,297.24
2	ທຶນທາງເມືອງ (D:50.25 Km)	20.97	22.78	1.08	24.23	23.87	23.51	20.97	1.08	24.59	35.80	198.88
3	ທຶນທາງເທສະບານ (D:9.1 Km)	00	00	00	00	00	00	00	00	00	00	00
4	ທາງດິນແດງ (D:143.4 Km)	184.78	200.71	9.56	213.45	210.27	207.08	184.78	9.56	216.64	315.40	1,752.23
5	ທາງຊຸມຊົນ (D:143.4 Km)	31.80	34.54	1.64	36.74	36.19	35.64	31.80	1.64	37.28	54.28	301.55
6	ລວມ	374.353	406.62	19.36	432.45	26.00	19.54	374.35	19.36	438.89	638.98	3,549.90

*** ຮູບສະແດງຜົນກະທົບທາງດ້ານໂຄງລ່າງ ຄົມມະນາຄົມແຕ່ປີ 1996-2005 (ມູນຄ່າເສັຍຫາຍລວມແຕ່ລະປີ)**



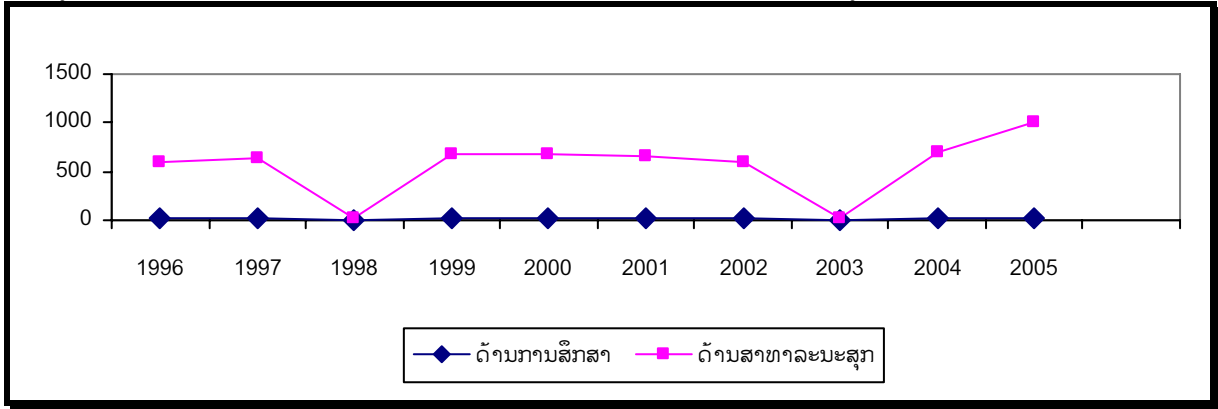
ງ. ຜົນກະທົບທາງດ້ານວັດທະນະທຳ

(ມູນຄ່າເສັຍຫາຍຂອງທຶນທາງ, ຂົວ ແລະ ທໍ່ຕ່າງໆ ທົ່ວໜ່ວຍx1ລ້ານກີບ)

ລ/ດ	ເນື້ອໃນລາຍການ	1996	1997	1998	1999	2000	2001	2002	2003	2004	2005	ລວມ
1	ດ້ານການສຶກສາ (ໂຮງຮຽນ..)	11.66	12.66	0.60	13.47	13.27	13.07	11.66	0.60	13.67	19.90	110.56
2	ດ້ານສາທາລະນະສຸກ	590.78	641.71	30.56	682.45	672.27	662.08	590.78	30.56	692.64	1,008.40	5,602.23
	ລວມ	02.44	54.37	1.16	95.92	685.54	675.15	602.44	31.16	706.31	1,028.30	5,712.79

ໝາຍເຫດ: ນອກຈາກມີການກະທົບ ແລະ ສົ່ງຜົນເສັຍຫາຍເປັນຈຳນວນຫລາຍຕໍ່ຂົງເຂດການສຶກສາ, ສາທາລະນະສຸກແລ້ວ, ຍັງມີຜົນກະທົບເຖິງສິ່ງສາທາລະນະອື່ນໆອີກເປັນຕົ້ນແມ່ນການກະທົບໃສ່ວັດວາອາຮາມຊຶ່ງໃນປີ 2005 ກຳແພງວັດ 03 ແຫ່ງຄື: ວັດບ້ານ ຊອກເບາະ, ວັດບ້ານຜັກອີ່ຕູ່ ແລະ ວັດບ້ານໜອງລົມກໍໄດ້ຖືກນໍ້າພັດລົ້ມລົງ ແລະ ສ້າງຄວາມເສັຍຫາຍເປັນຈຳນວນຫລາຍ.

* ຮູບສະແດງຜົນກະທົບທາງດ້ານວັດທະນະທຳແຕ່ປີ 1996-2005 (ມູນຄ່າເສັຍຫາຍລວມແຕ່ລະປີ)



3.1.3 ສັງລວມມູນຄ່າເສັຍຫາຍຈາກຜົນກະທົບໃນແຕ່ລະຂົງເຂດ

- ໃນໄລຍະ 10 ປີຜ່ານມາ (1996-2005) ຜົນເສັຍຫາຍຈາກຜົນກະທົບຂອງໄພນໍ້າຖ້ວມມີມູນຄ່າລວມທັງໝົດ: **184,359,360,000 ກີບ.**

ໃນນັ້ນຮວມມີດ້ານຕ່າງໆຄື:

* ດ້ານການກະສິກຳ	175,096,670,000 ກີບ
✚ ການປູກຝັງ (ນາປີ)	165,470,000,000 ກີບ.
✚ ຊົນລະປະທານ	5,750,000,000 ກີບ.
✚ ການລ້ຽງສັດ	3,876,670,000 ກີບ.
* ດ້ານພື້ນຖານໂຄງລ່າງ ຄົມມະນາຄົມ:	3,549,900,000 ກີບ.
* ດ້ານວັດທະນະທຳສັງຄົມ:	5,712,790,000 ກີບ.
✚ ການສຶກສາ	110,560,000 ກີບ.
✚ ສາທາລະນະສຸກ	5,602,230,000 ກີບ.

3.2 ໄພອັນຕະລາຍຈາກໄພແຫ້ງແລ້ງ

* ສາຍເຫດ, ຄວາມອັນຕະລາຍ ແລະ ລະດູການ/ໄລຍະແຫ້ງແລ້ງ

- ນອກຈາກໄພພິບັດນໍ້າຖ້ວມແລ້ວຍັງມີໄພແຫ້ງແລ້ງຕິດຕາມມາ, ຊຶ່ງໄພແຫ້ງແລ້ງກໍເປັນສິ່ງໜຶ່ງທີ່ຂົ່ມຂູ່ຕໍ່ຊີວິດ ແລະ ແບບແຜນການທຳມາຫາກິນຂອງປະຊາຊົນພາຍໃນເມືອງ; ສາຍເຫດອັນຕົ້ນຕໍກໍແມ່ນທຳມະຊາດເອງເປັນຜູ້ສ້າງຂຶ້ນ, ແຕ່ສຳລັບຂົງເຂດທີ່ເປັນຈຸດຫລໍ່ແຫລມ ໃນການສ່ຽງຕໍ່ນໍ້າຖ້ວມນັ້ນພັດມີອັນແກ້ໄຂຍ້ອນມີລະບົບຊົນລະປະທານ, ສ່ວນຂົງເຂດທີ່ບໍ່ມີລະບົບຊົນລະປະທານຈະມີຄວາມອັນຕະລາຍ ແລະ ສ່ຽງຕໍ່ຄວາມເສັຍຫາຍຈາກຜົນກະທົບດັ່ງກ່າວເຊັ່ນ: ຜົນລະປູກ (ຕົ້ນກ້າ, ຕົ້ນເຂົ້າ...) ຕາຍ ດັ່ງນີ້ເປັນຕົ້ນ; ໄລຍະທີ່ປະຊາຊົນປະສົບໄພແຫ້ງແລ້ງກໍຈະມີຢູ່ສອງໄລຍະຄື: ໄລຍະ

ມີຖຸນາ ຫາ ກໍລະກົດ ແລະ ໄລຍະທ້າຍສິ່ງຫາພາຍຫ້ລງໄພນໍ້າຖວ້ມ ຫລື ອາດຈະເວົ້າໄດ້ວ່າໄລຍະ ກ່ອນນໍ້າຖວ້ມ ແລະ ໄລຍະຫລັງນໍ້າຖວ້ມ.

3.3 ຂົງເຂດຕ່າງໆທີ່ມີຄວາມສ່ຽງຕໍ່ໄພນໍ້າຖວ້ມ

3.3.1 ຂົງເຂດສັງຄົມ ແລະ ການປົກຄອງ

- ຈະຮວມເອົາບັນດາບ້ານ, ເຮືອນຊານ ແລະ ປະຊາຊົນທີ່ຢູ່ໃນເຂດສ່ຽງຕໍ່ການເກີດໄພພິບັດ ນໍ້າຖວ້ມຄືດັ່ງທີ່ໄດ້ສະແດງໃຫ້ເຫັນຢູ່ໃນຕາຕະລາງ ແລະ ຮູບສະແດງໃນຂ້າງເທິງນັ້ນ; ແຕ່ບ້ານທີ່ເປັນຈຸດ ຫລໍ່ແຫລມ ແລະ ມີຄວາມສ່ຽງໄດ້ຈັດລຽງດັ່ງຕາຕະລາງລຸ່ມນີ້:

ກ. ບ້ານທີ່ມີຄວາມສ່ຽງປະເພດ 1:

ລ/ດ	ຊື່ບ້ານ	ຈຳນວນຫລັງຄາ	ຈຳນວນຄອບຄົວ	ຈຳນວນພົນລະເມືອງ	
				ລວມ	ຍິງ
1	ສອກເບາະ	93	113	642	319
2	ນ້ຳພູ	76	72	484	238
3	ໜອງລົມ	174	173	830	424
4	ດົງສະຫງຳ	69	70	383	198
5	ຫາດຊາຍຟອງ	72	70	345	169
6	ຜັກອີ່ຕູ່	71	68	381	208
7	ນາໃຕ້	76	71	473	249
8	ຊຳນາດີ	33	33	190	102
9	ສະດີເໜືອ	167	153	901	445
10	ສະດີໃຕ້	102	100	733	363
11	ໂພນສາວເອ້	74	67	563	271
12	ທາມວ່ງ	46	41	220	107
13	ດ່ານປາກເຊ	69	74	380	183
14	ດອນປາແດກ	70	45	237	117
15	ດົງກະສິນ	81	77	464	232
16	ຫາດຊຽງດີ	240	246	1,310	663
	ລວມ	1,513	1,473	8,536	4,288

* ໃນ 16 ບ້ານໄດ້ກຳນົດເອົາ 05 ຈຸດເປັນເປົ້າໝາຍຂອງເມືອງໃນການຈັດຕັ້ງປະຕິບັດ ແຜນການຍົກຍ້າຍ ແລະ ຕັ້ງສູນຫລົບໄພຊົ່ວຄາວຢູ່ໃນພື້ນທີ່ໆປອດໄພ.

ຂ. ບ້ານທີ່ມີຄວາມສ່ຽງປະເພດ 2:

ລ/ດ	ຊື່ບ້ານ	ຈຳນວນຫລັງຄາ	ຈຳນວນຄອບຄົວ	ຈຳນວນພົນລະເມືອງ	
				ລວມ	ຍິງ
1	ດອນຂຽວກາງ	99	101	500	255
2	ດອນຂຽວໃຕ້	77	68	321	169
3	ມວ່ງໄຂ່	94	93	419	207
4	ໜອງສະພັງທົ່ງ	80	75	393	195
5	ນາວາງນ້ອຍ	81	70	365	187
6	ນາວາງທົ່ງ	102	81	484	242
7	ນາວາງເໜືອ	154	141	852	414
8	ນາວາງໃຕ້	103	82	431	214
9	ປາກເດີດ	23	61	296	159
10	ເລົ່ານາ	127	129	658	366
11	ບຶ້ງກົວ	123	105	554	268
12	ບຶ້ງສານທ່າ	131	127	652	351
13	ດອນສະຫວ່າງ	143	138	617	316
14	ດອນຂຽວເໜືອ	106	104	526	269
15	ນາມັນປາ	213	184	997	498
16	ໜອງປາຫລາດ	73	67	368	185
17	ຊຽງຫວາງທ່າ	88	78	425	214
18	ຊຽງຫວາງເໜືອ	66	66	305	152
	ລວມ	1,883	1,770	9,163	4,661

3.3.2 ຂົງເຂດກະສິກຳ

- ເນື້ອທີ່ນາຈຳນວນ ສິບພັນກວ່າເຮັກຕາ ແລະ ເນື້ອທີ່ສວນປະມານເກືອບພັນເຮັກຕາຈະຖືກນໍ້າຖວ້ມ ແລະ ມີຜົນເສຍຫາຍເປັນຈຳນວນຫລວງຫລາຍ, ເໝືອນດັ່ງປີ 2005 ເນື້ອທີ່ນາຖືກເສຍຫາຍເຖິງເຈັດສິບກວ່າເປີເຊັນ.

- ສັດລ້ຽງຈຳນວນບໍ່ໜ້ອຍກໍຈະຖືກຜົນກະທົບ ໂດຍສະເພາະແມ່ນຟາມໝູ, ງົວ, ຄວາຍ..
- ໜອງປາຂອງປະຊາຊົນຈຳນວນຫຼາຍກວ່າໜອງຈະຖືກນໍ້າຖວ້ມ ແລະ ສ້າງຄວາມເສຍຫາຍເປັນຈຳນວນຫລາຍ.

3.3.3 ຂົງເຂດໂຄງລ່າງພື້ນຖານ ຄົມມະນາຄົມ

- ຖະໜົນທຶນທາງຈຳນວນແປດສິບກວ່າເສັ້ນກໍຈະຖືກເສາະເຈື່ອນ ເພພັງ, ຂົວ, ທໍ່ລອດທາງກໍຈະຖືກຜົນກະທົບເໝືອນກັນ.

3.3.4 ຂົງເຂດວັດທະນະທຳສັງຄົມ

- ໂຮງຮຽນ, ໂຮງໝໍ, ວັດວາ ອາຮາມກໍຖືກກະທົບ ແລະ ມີຜົນເສຍຫາຍເປັນຈຳນວນຫລາຍ.

3.4 ຄວາມອາດສາມາດ ແລະ ແຫລ່ງວັດຖຸ

3.4.1 ບັນຊີວັດຖຸອຸປະກອນຮັບໃຊ້ສໍາລັບຮອງຮັບການຍົກຍ້າຍຄົວເຮືອນ

ລ/ດ	ລາຍການວັດຖຸອຸປະກອນ	ຫົວໜ່ວຍ	ຈໍານວນ			ໝາຍເຫດ
			ຕ້ອງການ	ມີແລ້ວ	ຂໍເພີ່ມ	
1	ເຕັ້ນ	ຊຸດ	25	00	25	
2	ເຄື່ອງຄົວ (ໝໍ້..ຖວ້ຍຊາມ..)	ຊຸດ	50	00	50	
3	ຈັກໄຟຟ້າ & ນໍ້າມັນ	ຊຸດ	05	00	05	
4	ສະບຽງອາຫານ	ຊຸດ	100	00	100	

3.4.2 ບັນຊີພາຫານະການຂົນສົ່ງ

ລ/ດ	ລາຍການພາຫານະ	ຫົວໜ່ວຍ	ຈໍານວນ			ໝາຍເຫດ
			ຕ້ອງການ	ມີແລ້ວ	ຂໍເພີ່ມ	
1	ເຮືອໄມ້ ແລະ ເຄື່ອງຈັກ	ລໍາ	00	2,540	00	
2	:ເຮືອທ້ອງແບນ ແລະເຄື່ອງຈັກ	ລໍາ	10	00	10	
3	ລົດບັນທຸກ	ຄັນ	-	49	-	ລົດເອກະຊົນ
4	ລົດໂດຍສານ	ຄັນ	-	47	-	ລົດເອກະຊົນ
5	ລົດໂຖນາ	ຄັນ	-	2,689	-	ລົດປະຊາຊົນ
6	ລົດກະບະ	ຄັນ	5	4	1	ລົດເມືອງ4ຄັນ
7	ເຄື່ອງອຸປະກອນຊູຊິບຄົບຊຸດ	ຊຸດ	15	0	15	ເສື້ອ, ເຊື້ອກ....

3.4.3 ບັນຊີອຸປະກອນສື່ສານ

ລ/ດ	ລາຍການລະບົບສື່ສານ	ຫົວໜ່ວຍ	ຈໍານວນ			ໝາຍເຫດ
			ຕ້ອງການ	ມີແລ້ວ	ຂໍເພີ່ມ	
1	Telephone/Fax	ເຄື່ອງ	1	00	1	
2	ໂທລະສັບຜ່ານດາວທຽມ/ມິຖີ	ເຄື່ອງ	23	18	5	Net-covered
3	ວິທະຍຸຕິດຕໍ່ໄລຍະໄກ	ເຄື່ອງ	21	00	21	
4	ໂທລະໂຄ່ງ	ຊຸດ	15	00	15	ແບບເຄື່ອນທີ່

3.4.4 ບັນຊີອຸປະກອນຄວບຄຸມນໍ້າຖວ້ມ

ລ/ດ	ລາຍການອຸປະກອນ	ຫົວໜ່ວຍ	ຈໍານວນ			ໝາຍເຫດ
			ຕ້ອງການ	ມີແລ້ວ	ຂໍເພີ່ມ	
1	ເຄື່ອງໝາຍວັດແທກນໍ້າຖວ້ມ	ຈຸດ	00	16	00	
2	ຖົງຂີ້ຊາຍ	ຖົງ	150,000	00	150,000	
3	ຈັກສູບນໍ້າ	ເຄື່ອງ	00	00	00	
4	ຄອງລະບາຍນໍ້າ	ຈຸດ	02	01	01	

3.4.5 ບັນຊີສິ່ງອໍານວຍຄວາມສະດວກທາງການແພດ

ລ/ດ	ລາຍການສິ່ງອໍານວຍ	ຫົວໜ່ວຍ	ຈໍານວນ			ໝາຍເຫດ
			ຕ້ອງການ	ມີແລ້ວ	ຂໍເພີ່ມ	
1	ໂຮງໝໍ/ສຸກສາລາ	ແຫ່ງ	01	10	01	
2	ທ່ານໝໍ/ຊ່ຽວຊານ	ຄົນ	05	00	05	
3	ລົດໂຮງໝໍ	ຄັນ	02	00	02	
4	ອຸປະກອນການແພດ	x ລ້ານກີບ	50	00	50	
5	ຢາປົວພະຍາດ	x ລ້ານກີບ	20	00	20	

3.4.6 ບັນຊີຊັບພະຍາກອນມະນຸດ

ລ/ດ	ລາຍການຊັບພະຍາກອນມະນຸດ	ຫົວໜ່ວຍ	ຈໍານວນ			ໝາຍເຫດ
			ຕ້ອງການ	ມີແລ້ວ	ຂໍເພີ່ມ	
1	ທີມປ້ອງກັນ-ຕ້ານນໍ້າຖວ້ມ	ທີມ	05	00	05	
2	ທີມກູ້ໄພ ແລະ ເຄື່ອນຍ້າຍ	ທີມ	05	00	05	
3	ກໍາລັງທະຫານ-ຕໍາຫລວດ	ກອງຮ້ອຍ	01	01	00	
4	ທີມແພດເຄື່ອນທີ່	ທີມ	05	05	00	
5	ອາສາສະມັກກາແດງ	ກອງ	01	00	01	
6	ອາສາສະມັກ.....	ກອງ	16	16	00	

4. ກົງຈັກການຈັດຕັ້ງສໍາລັບວຽກງານຄຸ້ມຄອງໄພພິບັດ

4.1 ຄະນະກຳມະການຄຸ້ມຄອງໄພພິບັດຂັ້ນເມືອງ (DDMC)

- ຄະນະກຳມະການຄຸ້ມຄອງໄພພິບັດຂັ້ນເມືອງ ໄດ້ຖືກຈັດຕັ້ງຂຶ້ນໂດຍການຕົກລົງຂອງເຈົ້າເມືອງເມືອງໜອງບົກ, ໃນຂໍ້ຕົກລົງສະບັບເລກທີ 091/ຈມ.ໜບ, ລົງວັນທີ 28 ມີນາ 2007, ລາຍຊື່ຂອງຄະນະກຳມະການ ແລະ ຄະນະກອງເລຂາ ມີລາຍລະອຽດຕໍ່ໄປນີ້:

ກ. ຄະນະກຳມະການຄຸ້ມຄອງໄພພິບັດຂັ້ນເມືອງ

- | | | |
|----------------------------------|-------------------------------|---------------|
| 1. ທ່ານ ສິນທະສອນ ມະຫາໂຄດ | ຮອງເຈົ້າເມືອງໆ ໜອງບົກ | ເປັນປະທານ. |
| 2. ທ່ານ ແກ້ວອິນຖາ ປະກາທອງ | ຫົວໜ້າຫ້ອງການ ຮສສ ເມືອງ | ເປັນຮອງປະທານ. |
| 3. ທ່ານ ລິພອນ ສຸວັນດາລາ | ຫົວໜ້າຫ້ອງການກະສິກໍາເມືອງ | ເປັນຮອງປະທານ. |
| 4. ທ່ານ ພັດ ຄໍາທູນ ສິສິງທອງ | ຫົວໜ້າ ປກສ ເມືອງ | ເປັນກຳມະການ. |
| 5. ທ່ານ ບຸນລ້ອມ ເມກວິຊຸ່ນ | ປະທານແນວລາວສ້າງຊາດເມືອງ | ເປັນ ກຳມະການ. |
| 6. ທ່ານ ສະເຫລີມສັກ ແກ້ວຈັນທະລາ | ຫົວໜ້າຫ້ອງວ່າການເມືອງ | ເປັນ ກຳມະການ. |
| 7. ທ່ານ ຄໍາທໍາ ທອງບຸນມາ | ຫົວໜ້າກອງບັນຊາການທະຫານເມືອງ | ເປັນ ກຳມະການ. |
| 8. ທ່ານ ແສງວິໄລ ມູນທານີ | ຫົວໜ້າຫ້ອງການ ການເງິນເມືອງ | ເປັນ ກຳມະການ. |
| 9. ທ່ານ ທ່ານ ບຸນຖອງ ຄຸນນະວົງ | ຫົວໜ້າຫ້ອງການສຶກສາເມືອງ | ເປັນ ກຳມະການ. |
| 10. ທ່ານ ອິນຕອງ ຫານປະເສີດ | ຫົວໜ້າຫ້ອງການສາທາລະນະສຸກເມືອງ | ເປັນ ກຳມະການ. |
| 11. ທ່ານ ສິມສະເຫລີວາ ມູນລິດີແກ້ວ | ຫົວໜ້າຫ້ອງການ ຄຂປກ | ເປັນ ກຳມະການ. |

12. ທ່ານ ນ. ດອກພິ້າ ເພັດວິຫານ ປະທານສະຫະພັນຍິງເມືອງ ເປັນ ກຳມະການ.
13. ທ່ານ ແກ້ວສິສິມພອນ ວົງຊະນະ ຫົວໜ້າອຸດສະຫະກຳ-ການຄ້າເມືອງ ເປັນ ກຳມະການ.
14. ທ່ານ ເຄນ ໄຊຍະເພັດ ຫົວໜ້າຫ້ອງການ ຖະແຫລງຂ່າວ ວັທະນະທຳ ເປັນ ກຳມະການ.
15. ທ່ານ ການິນ ອິນທະລາ ປະທານກວດກາເມືອງ ເປັນ ກຳມະການ.
16. ທ່ານ ກິມກະເສດ ເພັງສະດາລາດ ເລຂາຊາວໜຸ່ມເມືອງ ເປັນ ກຳມະການ.
17. ທ່ານ ສະຫວີ ມູນຄຳໄຂ ພູມຄຳໄຂ ປະທານສະຫະພັນກຳມະບານເມືອງ ເປັນ ກຳມະການ.
18. ທ່ານ ແສງສຸລິຍາ ຖາວອນ ຫົວໜ້າຫ້ອງການແຜນການສັງລວມເມືອງ ເປັນກຳມະການ.

ຂ. ຄະນະກອງເລຂາ

1. ທ່ານ ສະເຫລີມສັກ ແກ້ວຈັນທະລາ ຫົວໜ້າຫ້ອງວ່າການເມືອງ ເປັນຫົວໜ້າ.
2. ທ່ານ ຄຳແສນ ພິມມະລິວົງ ຮອງຫົວໜ້າຫ້ອງການກະສິກຳ ເມືອງ ເປັນຮອງ.
3. ທ່ານ ອິນທະຫວາ ຮອງຫົວໜ້າຫ້ອງການ ຮສສ ເປັນຄະນະ.
4. ທ່ານ ບຸນເຍິງ ໄຊປັນຍາ ຮອງຫົວໜ້າ ປກສ ເມືອງ ເປັນຄະນະ.
5. ທ່ານ ສຸລັດ ຈັນທະວົງ ຮອງຫົວໜ້າກອງບັນຊາການທະຫານເມືອງ ເປັນຄະນະ.
6. ທ່ານ ໄກສອນ ຮອງເລຂາຊາວໜຸ່ມເມືອງ ເປັນຄະນະ.
7. ທ່ານນ. ສຸວັນນະລີ ຮອງປະທານ ສພຍ ເມືອງ ເປັນຄະນະ.
8. ທ່ານ ອຸທອນຖະຫວິນ ວໍລະຈັກ ຮອງຫົວໜ້າຫ້ອງການສຶກສາ ເປັນຄະນະ.
9. ທ່ານ ຄຳຜັນ ວິຊາການ ຫ້ອງການສາທາເມືອງ ເປັນຄະນະ.
10. ທ່ານ ສິມໃຈ ພານິຈັນ ວິຊາການຫ້ອງວ່າການເມືອງ ເປັນຄະນະ.
11. ທ່ານ ຈັນທະຄາດ ນັກຂ່າວເມືອງ ເປັນຄະນະ.

4.2 ພາລະບົດບາດຂອງຄະນະກຳມະການຄຸ້ມຄອງໄພພິບັດຂັ້ນເມືອງ (DDMC)

4.2.1 ພາລະບົດບາດລວມຂອງຄະນະກຳມະການຂັ້ນເມືອງ

ກ່ອນໄພພິບັດ	ໄລຍະໄພພິບັດ	ຫລັງໄພພິບັດ
<ul style="list-style-type: none"> - ກຳນົດແຜນງານ, ໂຄງການດຳເນີນງານສຳລັບປ້ອງກັນ, ຕອບຕ້ານ ແລະ ພື້ນຟູທົດແທນຜົນກະທົບ. - ຈັດຕັ້ງກອງປະຊຸມສາມັນ ປະຈຳປີ ເພື່ອຕີລາຄາຄຳຄຶນຜົນການເຄື່ອນໄຫວໃນປີຜ່ານມາ ແລະ ຜ່ານແຜນປະຈຳປີ. - ມອບໝາຍຄວາມຮັບຜິດຊອບໃຫ້ຄະນະກຳມະການແຕ່ລະພາກສ່ວນ ແຕ່ລະຂະແໜງການ 	<ul style="list-style-type: none"> - ລົງຕິດຕາມ ກວດກາ ແລະ ຊຸກຍູ້ ຄະນະກຳມະການ ແລະ ທີມງານ ທີ່ປະຕິບັດແຜນງານ ກິດຈະກຳຢູ່ພາກສະໜາມ. - ລົງຕິດຕາມບ້ານທີ່ຖືກກະທົບ ຫລື ສູນຫລັບໄພ ເພື່ອປຸກລະດົມ ແນວຄິດ ຈິດໃຈປະຊາຊົນຜູ້ຖືກກະທົບ. - ລາຍງານຂັ້ນເທິງແຕ່ລະຂັ້ນ, ອີງຕາມສະພາບການໃນແຕ່ລະໄລຍະ. 	<ul style="list-style-type: none"> - ລົງຕິດຕາມ ກວດກາ ແລະ ປະເມີນຜົນກະທົບຈາກ ໄພນ້ຳຖວ້ມ. - ລົງຕິດຕາມບ້ານທີ່ຖືກກະທົບ ເພື່ອໃຫ້ການພື້ນຟູ, ທົດແທນຜົນກະທົບ. ແລະ ພື້ນຟູແນວຄິດຈິດໃຈຂອງປະຊາຊົນຜູ້ຖືກກະທົບ. - ຈັດກອງປະຊຸມ ສະຫລຸບຕີລາຄາຜົນການເຄື່ອນໄຫວ ຂອງຄະນະກຳມະການ ແລະ ທີມ ງານ. - ລາຍງານຜົນກະທົບຈາກໄພນ້ຳຖວ້ມໃຫ້ແກ່ຂັ້ນເທິງຂອງຕົນ.

4.2.2 ພາລະບົດບາດລວມຂອງຄະນະກອງເລຂາ

ກ່ອນໄພພິບັດ	ໄລຍະໄພພິບັດ	ຫລັງໄພພິບັດ
<ul style="list-style-type: none"> - ສັງລວມຂໍ້ມູນຜົນກະທົບນໍ້າຖວ້ມຂອງປີຜ່ານມາ, ວິເຄາະວິໃຈ ແລະ ຮ່າງບັນດານິຕິກຳຕ່າງໆໃຫ້ແກ່ຄະນະກຳມະການ (ບົດສະຫລຸບ, ແຜນການ, ຄຳສັ່ງ-ຂໍ້ກຳນົດກົດລະບຽບຕ່າງໆຂອງເຈົ້າເມືອງ, ..). - ກະກຽມບັດໃຈຈຳເປັນສຳລັບການຈັດຕັ້ງກອງປະຊຸມສາມັນປະຈຳປີ ຂອງຄະນະກຳມະການ. - ປະສານງານ ລະຫວ່າງຂະແໜງການຕ່າງໆພາຍໃນເມືອງ-ແຂວງ. 	<ul style="list-style-type: none"> - ຮວ່ມລົງຕິດຕາມ ກວດກາ ແລະ ຊຸກຍູ້ ກັບຄະນະກຳມະການ ແລະ ເກັບກຳສະພາບຜົນກະທົບ, ເຝົ້າລະວັງໄພ ນໍ້າຖວ້ມຢ່າງໄກ້ສິດ ແລະ ແນະນຳວິທີການຕອບໂຕ້ໃຫ້ທັນການ. - ຮວ່ມກັບຄະນະກຳມະການ ລົງຕິດຕາມບ້ານທີ່ຖືກກະທົບ ຫລື ສູນຫລົບໄພ ເພື່ອໃຫ້ການຊ່ວຍເຫລືອຕາມຄວາມເໝາະສົມ. - ສ້າງບົດລາຍງານໃຫ້ຄະນະກຳມະການ ແລະ ລາຍງານຂັ້ນເທິງຂອງຕົນແຕ່ລະຂັ້ນ, ອີງຕາມສະພາບການໃນແຕ່ລະໄລຍະ. 	<ul style="list-style-type: none"> - ຮວ່ມກັບຄະນະກຳມະການລົງຕິດຕາມ ກວດກາ ແລະ ປະເມີນຜົນກະທົບຈາກໄພນໍ້າຖວ້ມ. - ຮ່າງບົດປະເມີນຜົນກະທົບ, ບົດສະຫລຸບຜົນການເຄື່ອນໄຫວ, ແຜນການຟື້ນຟູທົດແທນ ແລະ ແຜນການເຄື່ອນໄຫວໃນປີຕໍ່ໄປ. - ຮວ່ມກັບຄະນະກຳມະການ ລົງຕິດຕາມບ້ານທີ່ຖືກກະທົບ ເພື່ອໃຫ້ການຟື້ນຟູ, ທົດແທນຜົນກະທົບ. ແລະ ຟື້ນຟູແນວຄິດ ຈິດໃຈຂອງປະຊາຊົນຜູ້ຖືກກະທົບ. - ກະກຽມກອງປະຊຸມ ສະຫລຸບຕີລາຄາຜົນການເຄື່ອນໄຫວຂອງຄະນະກຳມະການ ແລະ ທິມງານ. - ລາຍງານຜົນກະທົບ ຈາກໄພນໍ້າຖວ້ມໃຫ້ແກ່ຂັ້ນເທິງຂອງຕົນ.

4.2.3 ພາລະບົດບາດ ຫນ້າທີ່ ແລະ ຄວາມຮັບຜິດຊອບຂອງບັນດາຂະແໜງການທີ່ສຳຄັນ ກ. ຫ້ອງການກະສິກຳປ່າໄມ້

ກ່ອນໄພພິບັດ	ໄລຍະໄພພິບັດ	ຫລັງໄພພິບັດ
<ul style="list-style-type: none"> - ກະກຽມບັນດາຂໍ້ມູນຈຸດສ່ຽງຕໍ່ການເກີດໄພພິບັດ, ຂໍ້ມູນເປົ້າໝາຍທີ່ຈະຖືກຜົນກະທົບທາງດ້ານກະສິກຳ (ເນື້ອທີ່ກະສິກຳ, ສະຖິຕິປູກຝັງ-ລ້ຽງສັດ), ຂໍ້ມູນລະບົບຊົນລະປະທານ... - ສັງລວມບັນດາຂໍ້ມູນຕ່າງໆ ແລ້ວລາຍງານໃຫ້ຄະນະກອງເລຂາ. - ຕິດຕາມ, ເກັບກຳຂໍ້ມູນອຸທິກກະສາດ ແລະ ສົມທົບກັບກອງເລຂາລາຍງານແຈ້ງຂ່າວ. - ກະກຽມພື້ນທີ່ເພື່ອຕັ້ງສູນຫລົບໄພ. - ກະກຽມແນວພັນພືດ, ພັນສັດ, ຝຸ່ນ, ຢາຕ່າງໆແລະເຄື່ອງສັດຕະວະແພດ. 	<ul style="list-style-type: none"> - ເຝົ້າລະວັງໄພນໍ້າຖວ້ມຢ່າງໄກ້ສິດ ແລະ ແນະນຳວິທີການຕອບໂຕ້ໃຫ້ທັນການ. - ລົງພື້ນທີ່ຖືກກະທົບ ເພື່ອແນະນຳວິທີການຟື້ນຟູຊີວິດດ້ານການກະສິກຳ (ການປູກ-ການລ້ຽງ). - ຕິດຕາມການກະທົບໃສ່ລະບົບຊົນລະປະທານ, ແນະນຳປະຊາຊົນປົກປັກຮັກສາເຮືອແພ ແລະ ເຄື່ອງຈັກສູບນໍ້າ, ພ້ອມທັງແນະນຳວິທີການກະກຽມເພື່ອ ປັບປຸງປົວແປງລະບົບຊົນລະປະທານ. - ແຈ້ງຂ່າວພະຍາກອນເຕືອນໄພແຕ່ຫົວທີ່ ແລະ ແຕ່ລະໄລຍະ. 	<ul style="list-style-type: none"> - ປະເມີນຜົນກະທົບດ້ານກະສິກຳຈາກໄພນໍ້າຖວ້ມ. - ລົງເຄື່ອນໄຫວນຳພາປະຊາຊົນປະຕິບັດແຜນການຟື້ນຟູ ທົດແທນ (ປູກຝັງ, ລ້ຽງສັດ ແລະ ລ້ຽງປາ), ປັບປຸງປົວແປງລະບົບຊົນລະປະທານ. - ສະຫລຸບຕີລາຄາຜົນການເຄື່ອນໄຫວຂອງຕົນ. - ລາຍງານຜົນກະທົບ ຈາກໄພນໍ້າຖວ້ມໃຫ້ແກ່ຂັ້ນເທິງຂອງຕົນ.

ຂ. ຫ້ອງການແຮງງານ

ກ່ອນໄພພິບັດ	ໄລຍະໄພພິບັດ	ຫລັງໄພພິບັດ
<ul style="list-style-type: none"> - ປະສານສົມທົບກັບຄະນະກອງເລຂາກະກຽມບັນດາສິ່ງຈຳເປັນຕ່າງໆສຳລັບຕອບໂຕ້ໄພນໍ້າຖວ້ມ ເຊັ່ນ: ຄະນະທຶມງານຕ່າງໆ. - ກະກຽມສະຖານທີ່ປ່ອນຕັ້ງສູນຫລົບໄພໃຫ້ປະຊາຊົນ. - ສົມທົບກັບອົງການຈັດຕັ້ງມະຫາຊົນ, ອົງການແນວລາວ ແລະ ອົງການຈັດຕັ້ງສັງຄົມອື່ນໆ ປຸກລະດົມຂົນຂວາຍກຳລັງເພື່ອກະກຽມຮັບມືກັບໄພພິບັດ. 	<ul style="list-style-type: none"> - ປຸກລະດົມຂົນຂວາຍກຳລັງຊາວໜຸ່ມ ແລະ ປະຊາຊົນໃຫ້ເຂົ້າຮ່ວມປະຕິບັດກິດຈະກຳກັບທຶມງານຂອງເມືອງ/ແຂວງ. - ປະສານສົມທົບກັບພາກສ່ວນທີ່ກ່ຽວຂ້ອງເພື່ອອໍານວຍ ຄວາມສະດວກດ້ານພາຫານະ, ອຸປະກອນຕ່າງໆທີ່ຈຳເປັນ. - ຮ່ວມກັບທຶມງານແລະ ປະຊາຊົນປະຕິບັດແຜນການຕອບໂຕ້(ຍົກຍ້າຍ ຊັບສິນ, ຊ່ວຍເຫລືອຜູ້ເຈັບເປັນ....) 	<ul style="list-style-type: none"> - ສົມທົບກັບພາກສ່ວນທີ່ກ່ຽວຂ້ອງ ປະເມີນຜົນກະທົບດ້ານຕ່າງໆ ຈາກໄພນໍ້າຖວ້ມ ແລະ ເຮັດບົດສະຫລຸບລາຍງານ. - ສົມທົບກັບພາກສ່ວນຕ່າງໆເພື່ອຊ່ວຍຟື້ນຟູສະພາບຄືນໃໝ່. - ຮ່ວມກັບຄະນະກຳມະການ ແລະ ພາກສ່ວນທີ່ກ່ຽວຂ້ອງປຸກ ລະດົມ, ວັດຖຸບັດໃຈຊ່ວຍເຫລືອຜູ້ປະສົບໄພ.

ຄ. ຫ້ອງການສາທາລະນະສຸກ

ກ່ອນໄພພິບັດ	ໄລຍະໄພພິບັດ	ຫລັງໄພພິບັດ
<ul style="list-style-type: none"> - ກະກຽມບັນດາຂໍ້ມູນຕ່າງໆທີ່ກ່ຽວພັນກັບພະຍາດລະບາດຕາມລະດູການ. - ກະກຽມກະກຽມຮັບມືກັບໄພພິບັດ, ເຝົ້າລະວັງ ການເກີດກໍລະນີພະຍາດລະບາດ ແລະ ການບາດເຈັບຈາກການເກີດອຸປະຕິເຫດ. - ກະກຽມສະຖານທີ່ ເພື່ອຕັ້ງຈຸດບໍລິການຢູ່ສູນຫລົບໄພ. - ກະກຽມອຸປະກອນການແພດ ແລະ ຫວ້ານຢາຕ່າງໆ. 	<ul style="list-style-type: none"> - ລົງພື້ນທີ່ໆຖືກກະທົບເພື່ອຕິດຕາມເຝົ້າລະວັງການເກີດສະພາບເຈັບເປັນຈາກໄພພິບັດ ແລະ ພະຍາດລະບາດ. - ໃຫ້ການບໍລິການ ທາງດ້ານສາທາລະນະສຸກ ເພື່ອປ້ອງກັນ ແລະ ປິ່ນປົວບັນດາພະຍາດຕ່າງໆທີ່ເກີດຂຶ້ນໃນໄລຍະໄພນໍ້າຖວ້ມ (ສຸຂະສິກສາ ແລະ ກວດ/ປິ່ນປົວ). 	<ul style="list-style-type: none"> - ລົງປະເມີນຜົນກະທົບຕໍ່ໂຄງລ່າງພື້ນຖານສາທາລະນະສຸກ, ປະເມີນຄວາມສ່ຽງຕໍ່ການເກີດພະຍາດພາຍຫລັງນໍ້າຖວ້ມ ແລະ ສະຫລຸບລາຍງານ. - ລົງເຄື່ອນໄຫວ ໃຫ້ສຸຂະສິກສາ ແລະ ນໍາພາປະຊາຊົນເຮັດໜ້າທີ່ປ້ອງກັນພະຍາດ.

ງ. ອົງການຈັດຕັ້ງມະຫາຊົນ ແລະ ແນວລາວສ້າງຊາດ

ກ່ອນໄພພິບັດ	ໄລຍະໄພພິບັດ	ຫລັງໄພພິບັດ
<ul style="list-style-type: none"> - ສົມທົບກັບພາກສ່ວນທີ່ກ່ຽວຂ້ອງ ປຸກລະດົມຂົນຂວາຍກຳລັງປະຊາຊົນ (ຊາວໜຸ່ມ, ແມ່ຍິງ...) ເພື່ອກະກຽມຮັບມືກັບໄພພິບັດ. - ສະຫະພັນແມ່ຍິງເປັນເຈົ້າການໃນການເຄື່ອນໄຫວປຸກລະດົມ ແລະ ສຶກ ສາອົບຮົມປະຊາຊົນກ່ຽວກັບ 	<ul style="list-style-type: none"> - ປຸກລະດົມຂົນຂວາຍກຳລັງຊາວໜຸ່ມ ແລະ ປະຊາຊົນໃຫ້ຫ້າວຫັນເຂົ້າຮ່ວມປະຕິບັດກິດຈະກຳກັບທຶມງານຂອງເມືອງ/ແຂວງ. - ປະສານສົມທົບກັບພາກສ່ວນທີ່ກ່ຽວຂ້ອງພາຍໃນບ້ານ ແລະ ເມືອງ ເພື່ອອໍານວຍຄວາມສະດວກດ້ານ 	<ul style="list-style-type: none"> - ສົມທົບກັບພາກສ່ວນທີ່ ກ່ຽວຂ້ອງ ປະເມີນຜົນກະທົບດ້ານຕ່າງໆ ຈາກໄພນໍ້າຖວ້ມ ແລະ ເຮັດບົດສະຫລຸບລາຍງານ. - ສົມທົບກັບພາກສ່ວນຕ່າງໆເພື່ອລະດົມກຳລັງປະຊາຊົນຢູ່ພື້ນຖານຊ່ວຍຟື້ນຟູສະພາບຄືນໃໝ່.

<p>ການປຸກຈິດສໍານຶກແບບປະຕູເຖິງປະຕູ.</p>	<p>ພາຫານນະ, ອຸປະກອນຕ່າງໆທີ່ຈໍາເປັນ.</p> <ul style="list-style-type: none"> - ຮ່ວມກັບທີມງານ ແລະ ປະຊາຊົນປະຕິບັດແຜນການຕອບໂຕ້ (ຍົກຍ້າຍຊັບສິນ, ຊ່ວຍເຫລືອຜູ້ເຈັບເປັນ...) - ສະຫະພັນແມ່ຍິງເປັນເຈົ້າການໃນການປຸກລະດົມຈິດໃຈ ແລະ ສ້າງກິດ ຈະກໍາຕ່າງໆເພື່ອກະກຽມພື້ນຟູສະພາບຫລັງນໍ້າຖວ້ມ. 	<ul style="list-style-type: none"> - ຊ່ວຍຄະນະກຳມະການ ແລະພາກສ່ວນທີ່ກ່ຽວຂ້ອງປຸກລະດົມວັດຖຸບັດໃຈຊ່ວຍເຫລືອຜູ້ປະສົບໄພ. - ສະຫະພັນແມ່ຍິງສ້າງກິດຈະກຳພື້ນຟູສະພາບຫລັງນໍ້າຖວ້ມ ດ້ວຍການສົ່ງເສີມການຜະລິດສິນຄ້າ...
--	---	---

4.3 ບັນດາທີມງານຄຸ້ມຄອງໄພພິບັດເມືອງ

- ທີມງານຄຸ້ມຄອງໄພພິບັດຂັ້ນເມືອງ ໄດ້ຖືກຈັດຕັ້ງຂຶ້ນໂດຍການຕົກລົງຂອງທ່ານປະທານຄະນະກຳມະການຄຸ້ມຄອງໄພພິບັດຂັ້ນເມືອງ, ຊຶ່ງຮວມມີ 04 ທີມງານໃຫຍ່ ແລະ ແຕ່ລະທີມງານຈະແບ່ງອອກເປັນ 05 ຈຸ ດັ່ງນີ້:

- ✓ ທີມງານຄຸ້ມຄອງຂໍ້ມູນຂ່າວສານ/ປະສານງານ/ປະເມີນຜົນກະທົບ.
- ✓ ທີມງານຄົ້ນຫາ ແລະ ກູ້ໄພ.
- ✓ ທີມງານສາທາລະນະສຸກ.
- ✓ ທີມງານປະສານງານບັນເທົາທຸກ.

- ບັນດາທີມງານໃນຂ້າງເທິງນັ້ນແມ່ນມາຈາກຄະນະກຳມະການ ແລະ ຄະນະກອງເລາເປັນຜູ້ກຳນົດ ແລະ ຈັດສັນບຸກຄະລາກອນ ແລ້ວນຳສະເໜີການແຕ່ງຕັ້ງຈາກທ່ານປະທານເຊັ່ນຕົວຢ່າງ ທີມສາທາລະນະສຸກກໍແມ່ນຄະນະກຳມະການຈາກສາທາລະນະສຸກເປັນຜູ້ຈັດສັນດັ່ງນີ້ເປັນຕົ້ນ.

4.4 ຫ້ອງຄວບຄຸມໄພນໍ້າຖວ້ມຢູ່ລະດັບເມືອງ

4.4.1 ນິຍາມຫ້ອງຄວບຄຸມໄພນໍ້າຖວ້ມ

- ແມ່ນສະຖານທີ່ບໍລິຫານຈັດການ ແລະ ຄຸ້ມຄອງການຈັດຕັ້ງປະຕິບັດແຜນການໆ ເຄື່ອນໄຫວປ້ອງກັນ, ຕອບໂຕ້ ແລະ ພື້ນຟູທົດແທນຜົນກະທົບຈາກໄພພິບັດນໍ້າຖວ້ມ, ຊຶ່ງຈະມີການປະກອບບຸກຄະລາກອນ, ພາຫານນະ, ວັດຖຸອຸປະກອນ ແລະ ສິ່ງຮັບໃຊ້ອັນຈໍາເປັນຕ່າງໆສໍາລັບການເຄື່ອນໄຫວທີ່ມີປະສິດທິຜົນ.

4.4.2 ບຸກຄະລາກອນຂອງຫ້ອງການຄວບຄຸມໄພນໍ້າຖວ້ມ

- ບຸກຄະລາກອນທີ່ປະກອບເຂົ້າໃນຫ້ອງການດັ່ງກ່າວແມ່ນມາຈາກຄະນະກຳມະການ ແລະ ຄະນະກອງເລຂາຄະນະກຳມະການດັ່ງລາຍຊື່ຕໍ່ໄປນີ້:

- 1.) ທ່ານ ແກ້ວອິນຖາ ປາກກາທອງ ຫົວໜ້າຫ້ອງການ ຮສສ ເມືອງ.
- 2.) ທ່ານ ສະເຫລີມສັກ ແກ້ວຈັນທະລາ ຫົວໜ້າຫ້ອງວ່າການປົກຄອງເມືອງ.
- 3.) ທ່ານ ລິພອນ ສຸວັນດາລາ ຫົວໜ້າ ຫ້ອງການສົ່ງເສີມກະສິກໍາ - ປ່າໄມ້ເມືອງ.
- 4.) ທ່ານ ສົມໃຈ ພານິຈັນ ຫົວໜ້າຄະນະຈັດຕັ້ງເມືອງ.
- 5.) ທ່ານ ຄໍາແສນ ພົມມະລິວົງ ຄະນະຫ້ອງການກະສິກໍາເມືອງ.

- 6.) ທ່ານ ອິນທະຫວາ ຄະນະທ້ອງຖານ ຮສສ ເມືອງ.
- 7.) ທ່ານ ບຸນເຍິງ ໄຊບັນຍາ ຄະນະ ປກສ ເມືອງ.
- 8.) ທ່ານ ສຸລັດ ຈັນທະວົງ ຄະນະ ປກຊ ເມືອງ.
- 9.) ທ່ານ ໂກສອນ ຄະນະຊາວໜຸ່ມເມືອງ.
- 10.) ທ່ານນ. ສຸວັນນະລີ ສອນສັກສິດ ຄະນະສະຫະພັນແມ່ຍິງເມືອງ.
- 11.) ທ່ານ ອຸທອນຖະຫວິນ ວໍລະຈັກ ຄະນະສຶກສາເມືອງ.
- 12.) ທ່ານ ຄຳຜັນ ວິຊາການ ສາທາລະນະສຸກເມືອງ.
- 13.) ທ່ານ ຈັນທະຄາດ ນັກຂ່າວເມືອງ.

4.4.3 ບັນຊີສິ່ງຮັບໃຊ້ສໍາລັບທ້ອງຖານ (ພາຫານະ, ອຸປະກອນ..)

ລ/ດ	ລາຍການອຸປະກອນ	ຫົວໜ່ວຍ	ຈໍານວນ			ໝາຍເຫດ
			ຕ້ອງການ	ມີແລ້ວ	ຂໍເພີ່ມ	
1	ທ້ອງຖານ (8m x 12m)	ຫລັງ	01	00	01	
2	ລົດຮັບໃຊ້ພາກສະໜາມ	ຄັນ	01	00	01	Pick up 4x4
3	ລົດໂຮງໝໍ	ຄັນ	02	00	02	
4	ລົດຈັກ	ຄັນ	05	00	05	
5	Computer-Printer	ຊຸດ	02	00	02	
6	Telephone/Fax	ເຄື່ອງ	1	00	1	
7	ໂທລະສັບຜ່ານດາວທຽມ/ມືຖື	ເຄື່ອງ	23	18	5	Net-covered
8	ວິທະຍຸຕິດຕໍ່ໄລຍະໄກ	ເຄື່ອງ	21	00	21	
9	ໂທລະໂຄ່ງ	ຊຸດ	15	00	15	ແບບເຄື່ອນທີ່
10	ເຄື່ອງສາຍ VDO	ເຄື່ອງ	01	00	01	
11	ເຄື່ອງສາຍ LCD projector.	ເຄື່ອງ	01	00	01	
12	ກ້ອງຖ່າຍຮູບ	ເຄື່ອງ	01	00	01	
13	ກ້ອງຖ່າຍ VDO	ເຄື່ອງ	01	00	01	

- ບັນດາບັນຊີສິ່ງຮັບໃຊ້ດັ່ງກ່າວຂ້າງເທິງນີ້ແມ່ນເປັນຊັບສົມບັດຂອງລັດ ກໍຄືຂອງຄະນະກຳມະການຂັ້ນເມືອງນັ້ນເອງ, ຊຶ່ງການນຳໃຊ້ສິ່ງດັ່ງກ່າວຕ້ອງມີລະບຽບການ ແລະ ນະໂຍບາຍຂອງຄະນະກຳມະການທີ່ຖືກຮັບຮອງ ແລະ ອະນຸມັດນຳໃຊ້ ໂດຍການຕົກລົງເຫັນດີຈາກ ເຈົ້າເມືອງໆໜອງບົກ.

5. ມາດຕະການຕຽມພ້ອມຕ້ານໄພນໍ້າຖ້ວມ

5.1 ກິດຈະກຳການຕຽມພ້ອມຕອບໂຕ້ໄພພິບັດ..

5.1.1 ການປູກຈິດສຳນຶກໃຫ້ແກ່ຊຸມຊົນ

- ການປູກຈິດສຳນຶກໃຫ້ແກ່ຊຸມຊົນແມ່ນມີຄວາມສຳຄັນ ແລະ ເປັນສິ່ງຈຳເປັນທີ່ຕ້ອງໄດ້ປະຕິບັດໃນຂົງເຂດ ຫລື ພື້ນທີ່ທີ່ມີຄວາມຫລໍ່ແຫລມ ແລະ ສ່ຽງຕໍ່ໄພພິບັດນໍ້າຖ້ວມ; ຊຶ່ງສິ່ງດັ່ງກ່າວແມ່ນຂະບວນການແຫ່ງການສື່ສານ ສຳພັນລະຫວ່າງຄະນະກຳມະການ ແລະ ພາກສ່ວນທີ່ກ່ຽວຂ້ອງໃນ

ສັງຄົມ ຕະຫລອດເຖິງບັນດາຊັ້ນຄົນໃນສັງຄົມ ກັບປະຊາຊົນຜູ້ດຳລັງຊີວິດໃນເຂດສ່ຽງດັ່ງກ່າວ ໃຫ້ຮັບຮູ້ ເຂົ້າໃຈ ແລະ ປັບປຸງພຶດຕິກຳຂອງຕົນທີ່ບໍ່ສອດຄ່ອງກັບການສ່ຽງຕໍ່ຜົນກະທົບຈາກໄພພິບັດ, ແລ້ວພ້ອມ ກັນສ້າງຄວາມຊື່ນເຄີຍກັບການດຳລົງຊີວິດທີ່ມີຄວາມສ່ຽງນັ້ນໃຫ້ກາຍມາເປັນທັດສະນະຄະຕິອັນດີເພື່ອປ້ອງ ກັນ, ຕອບຕ້ານ ແລະ ສ້າງກິດຈະກຳພື້ນຟູທິດແທນຜົນກະທົບໃຫ້ຄົນສູ່ສະພາບບົກກະຕິ ແລະ ຫລີກ ລ້ຽງຄວາມສູນເສຍທາງດ້ານຊີວິດ ແລະ ຊັບສິນຕ່າງໆພາຍຫລັງໄພນໍ້າຖວ້ມ.

- ເພື່ອບັນລຸຜົນສຳເລັດແຜນດັ່ງກ່າວສິ່ງສຳຄັນແມ່ນຄະນະກຳມະການ ຫລື ທີມງານທີ່ກ່ຽວ ຂ້ອງຕ້ອງມີຄວາມຮັບຮູ້ ຄວາມເຂົ້າໃຈຢ່າງເລິກເຊິ່ງ ແລະ ມີຄວາມສາມາດໃນການສື່ສານເຖິງປະຊາ ຊົນໃນເຂດສ່ຽງສູງ, ດັ່ງນັ້ນ, ຜູ້ຮັບຜິດຊອບແມ່ນມີຄວາມຈຳເປັນຕ້ອງມີຄວາມຮູ້ ຄວາມສາມາດ (ການຝຶກ ອົບຮົມ/ທັດສະນະສຶກສາ) ແລະ ມີເຄື່ອງມືສຳລັບໂຄສະນາເຊັ່ນ: ຂໍ້ກຳນົດກົດລະບຽບຂອງລັດ, ຄຳສັ່ງ, ບັນດາອຸຖະປະກອນສີ່ຕ່າງໆ (ເຄື່ອງສຽງ, ເຄື່ອງສາຍ, ເຄື່ອງສົ່ງພິມ, ຮູບພາບ ແລະ ຂໍ້ມູນຂ່າວ ສານອື່ນໆ....).

5.1.2 ລະບົບພະຍາກອນ ແລະ ເຕືອນໄພລ່ວງໜ້າ

- ລະບົບການພະຍາກອນ ແລະ ການເຕືອນໄພລ່ວງໜ້າແມ່ນມີຄວາມສຳຄັນຫລາຍ ຕໍ່ການວາງແຜນການປ້ອງກັນ ແລະ ຕອບໂຕ້ໄພນໍ້າຖວ້ມເຊັ່ນ: ການວາງແຜນຊ່ວຍຍົກຍ້າຍ ປະຊາຊົນ ໄປສູ່ເຂດປອດໄພ, ຊ່ວຍອຳນວຍຄວາມສະດວກໃຫ້ແກ່ເຂົາເຈົ້າໃນການຕໍ່ສູ້ກັບໄພອັນຕະລາຍນັ້ນໆ.

- ສ່ວນປະກອບຂອງລະບົບການພະຍາກອນ ແລະ ການເຕືອນໄພແມ່ນມາຈາກຫລາຍ ປັດໃຈຊຶ່ງຈະຮວມເອົາປະສົບການຕົວຈິງທີ່ປະຊາຊົນ ກໍຄືຂົງເຂດພື້ນທີ່ສ່ຽງໄພໄດ້ປະສົບພົບພໍ້ຜ່ານມາ ຈົນໄປເຖິງລະບົບການສ້າງຕັ້ງທີມງານຕິດຕາມສະພາບການ, ອາສາສະມັກເຄືອຄ່າຍປະຈຳແຕ່ລະຈຸດ ແລະ ຂໍ້ມູນຂ່າວສານທີ່ມາຈາກຫລາຍແຫລ່ງເລີ້ມຈາກຂໍ້ມູນຂອງແຂວງ, ຂອງປະເທດ, ຂອງພາກພື້ນ ແລະ ຂອງໂລກ; ນອກນັ້ນ, ບັນດາວັດຖຸອຸປະກອນອັນຈຳເປັນສຳລັບລະບົບນີ້ກໍມີຄວາມໝາຍຫລາຍ ຕໍ່ການຕິດຕາມເຝົ້າລະວັງໄພພິບັດເຊັ່ນ: ເຄື່ອງໝາຍຕິດຕາມລະດັບນໍ້າ, ເຄື່ອງມືອຸປະກອນລະບົບສື່ສານ ລາຍງານເຜີຍແຜ່ຂ່າວສານພະຍາກອນນໍ້າຖວ້ມ ດັ່ງນີ້ເປັນຕົ້ນ...

5.1.3 ລະບົບການສ້າງແຜນງານກິດຈະກຳຕ່າງໆ

- ລະບົບການວາງແຜນງານກິດຈະກຳຕ່າງໆສຳລັບປ້ອງກັນ, ຕອບຕ້ານ ແລະ ພື້ນຟູຜົນ ກະທົບຈາກໄພພິບັດນໍ້າຖວ້ມແມ່ນ ການຫັນເອົາແນວທາງ ກໍຄືຍຸດທະສາດໃນການຕ້ານໄພພິບັດນັ້ນ ມາ ເປັນແຜນວຽກ ເປັນແຜນກິດຈະກຳອັນລະອຽດເພື່ອແນໃສ່ບັນລຸເປົ້າໝາຍການສູນເສຍຊີວິດ - ຊັບສິນ ຂອງລັດ ແລະ ຂອງປະຊາຊົນໃນແຂດທີ່ມີຜົນກະທົບ, ຊຶ່ງແຜນງານກິດຈະກຳຕ່າງໆນັ້ນຈະຕິດພັນກັບ ໂຄງປະກອບການຈັດຕັ້ງຂອງຄະນະກຳມະການ, ຄະນະກອງເລຂາ ແລະ ຄະນະທີມງານຕ່າງໆ (ທີມງານ ຄຸ້ມຄອງຂໍ້ມູນຂ່າວສານ/ປະສານງານ/ປະເມີນຜົນກະທົບ, ທີມງານຄົ້ນຫາ ແລະ ກູ້ໄພ, ທີມງານ ສາທາລະນະສຸກ ແລະ ທີມງານປະສານງານບັນເທົາທຸກ).

6. ການປະຕິບັດມາດຕະການຕອບໂຕ້

6.1 ການກະກຽມການຕອບໂຕ້ໄພພິບັດ..

- ໃນເມື່ອຫາກມີສັນຍານເຕືອນໄພອັນຕະລາຍຈາກນໍ້າຖວ້ມແລ້ວ, ຄະນະກຳມະການ ແລະ ພາກສ່ວນຕ່າງໆທີ່ຮັບຜິດຊອບຕ້ອງໄດ້ມີການກຽມພ້ອມຕອບໂຕ້ໃຫ້ທັນເວລາເຊັ່ນ: ການຈັດຕັ້ງສູນຫລົບໄພໃນສະຖານທີ່ໄດ້ກຳນົດໄວ້ດ້ວຍການຈັດຫາເຕັ້ນ, ວັດຖຸອຸປະກອນຕ່າງໆທີ່ຈຳເປັນ (ເຄື່ອນຮັບໃຊ້ເຄື່ອງຄົວ, ເຂົ້າສານອາຫານແຫ້ງ, ນໍ້າດື່ມນໍ້າໃຊ້, ວິດຖ່າຍຊົ່ວຄາວ...), ຕຽມພ້ອມພາຫານຂອງການເຄື່ອນຍ້າຍ (ເຮືອ, ລົດ, ທີ່ມາງານ ແລະ ອື່ນໆ..), ຕຽມພ້ອມລະບົບການສື່ສານ ປະສານງານໃຫ້ຄົບຊຸດ, ຈັດຕັ້ງໜ່ວຍແພດປະຈຳສູນ ພ້ອມທັງອຸປະກອນ ຫວ້ານຢາໃຫ້ພຽງພໍ ແລະ ສິ່ງສຳຄັນແມ່ນປຸກລະດົມກຳລັງທົ່ວຊຸມຊົນ ແລະ ທີ່ມາງານເຮັດຄັນຄູ່ປ້ອງກັນນໍ້າໃຫ້ແຂງແກ່ນ ແລະ ຮັບປະກັນ ພ້ອມທັງຈັດຕັ້ງການເວນຍາມ ເຝົ້າລະວັງຢ່າງເປັນປະຈຳຕະຫລອດ 24 ຊົ່ວໂມງ.

6.2 ການປະຕິບັດການຕອບໂຕ້ໄພພິບັດ..

- ໃນເມື່ອສັນຍານເຕືອນໄພອັນຕະລາຍຫາກເຖິງຈຸດສູງສຸດແລ້ວ, ບັນດາທີ່ມາງານ ແລະ ພາກສ່ວນຕ່າງໆທີ່ກ່ຽວຂ້ອງ ຕະຫລອດເຖິງປະຊາຊົນໃນເຂດນັ້ນຕ້ອງໄດ້ພ້ອມກັນປະຕິບັດມາດຕະການຕອບໂຕ້ຢ່າງວ່ອງໄວຕາມພາລະບົດບາດ ແລະ ຄວາມຮັບຜິດຊອບຂອງຕົນເອງເຊັ່ນ: ທີ່ມາງານຄຸ້ມຄອງຂໍ້ມູນຂ່າວສານ/ປະສານງານ/ປະເມີນຜົນກະທົບກຳຕ້ອງເພີ່ມຄວາມເອົາໃຈໃສ່ໃນການຕິດຕາມໄພອັນຕະລາຍ, ເກັບກຳຂໍ້ມູນຂ່າວສານ ແລະ ລາຍງານຢ່າງເປັນປົກກະຕິຕາມສະພາບຄວາມຜັນແປຂອງໄພພິບັດ, ພ້ອມນັ້ນ ກໍຕ້ອງໄດ້ປະສານຂໍ ຄວາມຊ່ວຍເຫລືອຈາກທີ່ມາງານອື່ນໃນກໍລະນີຈຳເປັນ; ທີ່ມາງານຄົ້ນຫາ ແລະ ກູ້ໄພກໍຕ້ອງໄດ້ພ້ອມກັນປະຕິບັດມາດຕະການຄົ້ນຫາ, ກອບກູ້ ແລະ ເຄື່ອນຍ້າຍສິ່ງຕ່າງໆ (ຄົນ, ສັດລ້ຽງ, ວັດຖຸສິ່ງຂອງ..) ໄປສູ່ສູນຫລົບໄພທີ່ໄດ້ຈັດສັນໄວ້; ທີ່ມາງານສາທາລະນະສຸກກໍເຮັດໜ້າທີ່ໂຄສະນາສຸຂະສິກສາ, ພ້ອມທັງໃຫ້ການປິ່ນປົວຜູ້ທີ່ຖືກບາດເຈັບ ແລະ ເປັນພະຍາດ; ສ່ວນທີ່ມາງານປະສານງານພື້ນຟູ ແລະ ບັນເທົາທຸກກໍເຮັດໜ້າທີ່ຄຸ້ມຄອງສະຖານທີ່ສູນຫລົບໄພ, ຊ່ວຍເຫລືອສິ່ງຈຳເປັນເພື່ອບັນເທົາທຸກໃນພາວະສຸກເສີນ, ເຮັດການປຸກລະດົມແນວຄິດຂອງປະຊາຊົນໃຫ້ອຸ່ນອ່ຽນ ແລະ ໃຫ້ບົດຮຽນປຸກຈິດສຳນຶກໃຫ້ແກ່ປະຊາຊົນເພື່ອຫລຸດຜ່ອນຜົນກະທົບພາຍຫລັງນໍ້າຖວ້ມດ ວ້ຍການອົບຮົມ-ແນະນຳວິທີປູກ, ວິທີລ້ຽງ, ວິທີປັບປຸງປົວແປງອາຄານບ້ານເຮືອນ ແລະ ສິ່ງສາທາລະນະ (ລະບົບຊົນລະປະທານ, ໂຮງຮຽນ, ໂຮງໝໍ, ວັດວາ...) ໃຫ້ຄົນສູ່ສະ ພາບປົກກະຕິດັ່ງນີ້ເປັນຕົ້ນ.

7. ການປັບປຸງພື້ນຟູໃຫ້ຄົນສູ່ສະພາບເດີມ

7.1 ກິດຈະກຳຂອງການປັບປຸງເພື່ອໃຫ້ກັບຄືນສູ່ສະພາບເດີມ

- ພາຍຫລັງໄພພິບັດນໍ້າຖວ້ມໄດ້ຢຸດຕິລົງ ຄະນະກຳມະການ, ຄະນະກອງເລຂາ ແລະ ພາກສ່ວນທີ່ກ່ຽວຂ້ອງກໍຕ້ອງໄດ້ພ້ອມກັນຈັດຕັ້ງປະຕິບັດພາລະບົດບາດ ໜ້າທີ່ ແລະ ຄວາມຮັບຜິດຊອບຂອງຕົນໃນໄລຍະຫລັງຈາກນໍ້າຖວ້ມ, ຊຶ່ງສິ່ງສຳຄັນແມ່ນການເກັບກຳຂໍ້ມູນ ແລະ ສະຫລຸບປະເມີນຜົນກະທົບຈາກນໍ້າຖວ້ມ ພ້ອມທັງເຮັດໜ້າທີ່ພື້ນຟູທິດແທນຜົນກະທົບດັ່ງກ່າວໃຫ້ກັບຄືນສູ່ສະພາບປົກກະຕິ; ສະນັ້ນ ເພື່ອເຮັດໃຫ້ການຈັດຕັ້ງປະຕິບັດຕົວຈິງໄດ້ຮັບຜົນສຳເລັດຕາມລະດັບຄາດໝາຍນັ້ນ ມີຄວາມຈຳເປັນຫລາຍຕ້ອງໄດ້ຄາດຄະເນຄວາມຕ້ອງການບັນດາສິ່ງຈຳເປັນຕ່າງໆ ໂດຍອີງໃສ່ການສົມທຽບຜົນ

ກະທົບຈາກໄພພິບັດໃນຄັ້ງຜ່ານມາ; ຊຶ່ງພາຍໃນເມືອງໜອງບົກຄັ້ງສຸດທ້າຍ (ປີ 2005) ຜົນກະທົບຈາກໄພນໍ້າຖວ້ມແມ່ນມີຄວາມເສັຍຫາຍຢ່າງຫລວງຫລາຍ ໂດຍສະເພາະແມ່ນຜົນກະທົບທາງດ້ານກະສິກໍາ, ລອງລົງມາແມ່ນ ດ້ານວັດທະນະທໍາ (ສຶກສາ, ສາທາ, ວັດວາອາລາມ..) ແລະ ດ້ານພື້ນຖານໂຄງລ່າງຄົມມະນາຄົມ ໂດຍລຽງຕາມລໍາດັບ; ລາຍລະອຽດດັ່ງຕາຕະລາງລຸ່ມນີ້:

*** ຕາຕະລາງສະແດງຜົນເສັຍຫາຍຈາກຜົນກະທົບໄພນໍ້າຖວ້ມປີ 2005**

ລ/ດ	ເນື້ອໃນລາຍການ	ມູນຄ່າເສັຍຫາຍ (ກີບ)	ໝາຍເຫດ
1	ຜົນກະທົບດ້ານກະສິກໍາ:	42,469,080,000	
	- ການປູກຝັງ (ນາປີ)	40,737,000,000	
	- ຊົນລະປະທານ	1,035,000,000	
	- ການລ້ຽງສັດ	697,080,000	

*** ຕາຕະລາງສະແດງຜົນເສັຍຫາຍຈາກຜົນກະທົບໄພນໍ້າຖວ້ມປີ 2005 (ຕໍ່)**

ລ/ດ	ເນື້ອໃນລາຍການ	ມູນຄ່າເສັຍຫາຍ (ກີບ)	ໝາຍເຫດ
2	ດ້ານວັດທະນະທໍາສັງຄົມ:	1,028,300,000	
	- ການສຶກສາ	19,900,000	
	- ສາທາລະນະສຸກ	1,008,400,000	
3	ດ້ານໂຄງລ່າງພື້ນຖານຄົມມະນາຄົມ	638,980,000	
	ລວມ	44,136,360,000	

- ຈັດຕັ້ງປະຕິບັດແຜນການບູລະນະ ແລະ ພື້ນຟູທິດແທນຕາມແຜນງານກິດຈະກຳຕ່າງໆ, ບົນພື້ນຖານການປະຕິບັດໜ້າທີ່ ແລະ ຄວາມຮັບຜິດຊອບຂອງບັນດາຂະແໜງການທີ່ກ່ຽວຂ້ອງຕາມການກຳນົດໄວ້ໃນຂ້າງເທິງນັ້ນ.

- ຫ້ອງການຄວບຄຸມໄພພິບັດ ຫລື ກອງເລຂາຄະນະກຳມະການປະສານສົມທົບກັບກັບບັນດາຂະແໜງການຕ່າງໆໃນການຕິດຕາມ ຊຸກຍູ້ ປະເມີນ ແລະ ສະຫລຸບລາຍຜົນການຈັດຕັ້ງປະຕິບັດແຜນການໃນແຕ່ລະໄລຍະ.

8. ມາດຕະການການຫລຸດຜ່ອນ

8.1 ໂຄງສ້າງຂອງການຫລຸດຜ່ອນ

8.1.1 ການກໍ່ສ້າງຄູບ້ອງກັນນໍ້າຖວ້ມ ແລະ ຄອງລະບາຍນໍ້າ

ກ. ການກໍ່ສ້າງທາງຊົນນະບົດ ຕິດພັນກັບການສ້າງຄັນຄູບ້ອງກັນນໍ້າຖວ້ມ

- ກໍ່ສ້າງທິນທາງຕິດພັນກັບການກໍ່ສ້າງຄູບ້ອງກັນນໍ້າ ເພື່ອແນ່ໃສ່ຫລຸດຜ່ອນຜົນກະທົບນໍ້າຖວ້ມແຕ່ລະປີ, ຊຶ່ງມີອົງປະກອບ 02 ພາກສ່ວນໃຫຍ່:

- ✓ ພາກສ່ວນການສ້າງທາງທີ່ສາມາດເປັນຄັນຄູບ້ອງກັນນໍ້າໄດ້.
- ✓ ພາກສ່ວນການສ້າງ ແລະ ສ້ອມແປງປະຕູນໍ້າຢູ່ແຕ່ລະປາກຫ້ວຍ.

*** ພາກສ່ວນການສ້າງທຶນທາງຕິດພັນຄັນຄູກັນນ້ຳ**

ລ/ດ	ຊື່ທາງຈາກຈຸດເລີ່ມ ຫາ ຈຸດສຸດທ້າຍ	ລວງຍາວ (Km)	ສະພາບທຶນທາງ/ຄັນຄູ	ໝາຍເຫດ
1	ນ້ຳໜູ - ສອກເບາະ	9.00	ຍັງບໍ່ທັນເປັນທາງ ແລະ ຄັນຄູ	ມີຈຳເປັນໃນການກໍ່ສ້າງ
2	ສອກເບາະ - ຕານເທິງ	14.00	ເປັນທາງແລ້ວ, ແຕ່ຍັງບໍ່ເປັນຄັນຄູ	-----”-----
3	ຕານເທິງ - ຊຳນາດີ	3.00	ຍັງບໍ່ທັນເປັນທາງ ແລະ ຄັນຄູ	-----”-----
4	ຊຳນາດີ - ບ້ານ ສະດີ	9.00	ເປັນທາງແລ້ວ, ແຕ່ຍັງບໍ່ເປັນຄັນຄູ	-----”-----
5	ບ້ານ ສະດີ - ປາກເຊ	12.00	ຍັງບໍ່ທັນເປັນທາງ ແລະ ຄັນຄູ	-----”-----
	ລວມລວງຍາວ	47.00		

(ເປັນໂຄງການທີ່ລັດຖະບານກຳລັງສຶກສາຄວາມເປັນໄປໄດ້ໃນການກໍ່ສ້າງ)

*** ພາກສ່ວນການກໍ່ສ້າງ ແລະ ສ້ອມແປງປະຕູນ້ຳ**

ລ/ດ	ຊື່ຫ້ວຍທີ່ມີປະຕູນ້ຳແລ້ວ ມີຄວາມຈຳເປັນຕ້ອງການສ້ອມແປງ	ລ/ດ	ຊື່ຫ້ວຍທີ່ບໍ່ທັນມີປະຕູນ້ຳ ມີຄວາມຈຳເປັນຕ້ອງການກໍ່ສ້າງໃໝ່
1	ຫ້ວຍ ບຸ່ນ	1	ຫ້ວຍ ຫວາຍ
2	ຫ້ວຍ ເຂ	2	ຫ້ວຍ ຮ່ອງຫລວງ
3	ຫ້ວຍ ໂລ້	3	ຫ້ວຍ ປາຄ້າວ
4	ຫ້ວຍ ແມ່ມ້ງ	4	ຫ້ວຍ ຮ່ອງຜັກບົ່ງ
5	ຫ້ວຍ ສະດີ	5	ຫ້ວຍ ຮ່ອງແກ
6	ຫ້ວຍ ບັງກັກ	6	ຫ້ວຍ ຮ່ອງພໍ່ສິດາ (ບ້ານ ທ່າມວ່ງ)
7	ຫ້ວຍ ສອກເບາະ	7	ຫ້ວຍ ປາກເຊ
8	ຫ້ວຍ ບຶງສານນ້ອຍ	8	ຫ້ວຍ ເດີດນ້ອຍ
9	ຫ້ວຍ ກຸດຈັບ	9	ຫ້ວຍ ເດີດໃຫຍ່
		10	ຫ້ວຍ ຫລົ່ມ
		11	ຫ້ວຍ ຮ່ອງປຸງເດີດ
		12	ຫ້ວຍ ຮ່ອງໂຮງບົ່ມ
		13	ຫ້ວຍ ຊຽງຫວາງ
		14	ຫ້ວຍ ເດື່ອ

ຂ. ການຂຸດຄອງລະບາຍນ້ຳລົງສູ່ນ້ຳຂອງ

- ຂຸດຄອງລະບາຍນ້ຳຈາກທົ່ງໜອງສະພັງ-ຫ້ວຍຫລົ່ມ-ໜອງອ່ຽນ-ໜອງປາເອີນລົງສູ່ນ້ຳຂອງ (ຈຸດປາກຫ້ວຍຫລົ່ມ ແລະ ຫ້ວຍເດີດ), ບັບປຸງຄອງລະບາຍນ້ຳທົ່ງກາລະທະໃຫ້ຮັບປະກັນການລະບາຍນ້ຳ.

8.2 ການກຽມພ້ອມທາງດ້ານບໍ່ແມ່ນໂຄງສ້າງ

- ທາງດ້ານນີ້ແມ່ນການເສີມສ້າງຄວາມຮັບຮູ້ ແລະ ຄວາມເຂົ້າໃຈໃຫ້ແກ່ຊຸມຊົນ ແລະ ພາກສ່ວນຕ່າງໆທີ່ກ່ຽວຂ້ອງໂດຍການຈັດຕັ້ງປະຕິບັດກິດຈະກຳຕ່າງໆຄື:

- ✓ ການປູກຈິດສຳນຶກໃຫ້ແກ່ປະຊາຊົນ ເພື່ອໃຫ້ການຟື້ນຟູແນວຄິດຈິດໃຈຂອງປະຊາຊົນຜູ້ຖືກກະທົບ ແລະ ສຶກສາອົບຮົມ ແນະນຳວິທີການຕ່າງໆເພື່ອບັບປຸງປົວແປງສະພາບຜົນກະທົບໃຫ້ກັບຄືນສູ່ພາວະເດີມ.

✓ ສ້າງຕັ້ງອົງການຈັດຕັ້ງສັງຄົມໃນຂົງເຂດຖືກກະທົບ ເພື່ອຊ່ວຍເຫຼືອໄຫວຈັດຕັ້ງປະຕິບັດກິດຈະກຳນຳຄະນະກຳມະການເປັນຕົ້ນແມ່ນ ການສ້າງຕັ້ງກອງທຶນ ຫລື ການຊ່ວຍໂຄສະນາປະຊາສຳພັນຂໍ້ມູນຂ່າວສານຕ່າງໆດັ່ງນີ້ເປັນຕົ້ນ..

- ✓ ການນຳເອົາຫລັກສູນການຮຽນການສອນກ່ຽວກັບໄພພິບັດເຂົ້າສູ່ໂຮງຮຽນ.
- ✓ ການວາງແຜນນໍ້າໃຊ້ທີ່ດິນ ແລະ ອື່ນໆ..
- ✓ ການສ້າງແຜນທີ່ນໍ້າຖວ້ມ ແລະ ການກຳນົດຈຸດຫລໍ່ແຫລມ..
- ✓ ການສ້າງ ແລະ ປັບປຸງລະບົບເຕືອນໄພ.

9. ການຈັດສັນງົບປະມານ ແລະ ຄວາມຕ້ອງການແຫລ່ງຊັບພະຍາກອນອື່ນໆ

- ໃນແຕ່ລະໄລຍະຂອງການຕ້ານໄພພິບັດນໍ້າຖວ້ມ (ໄລຍະທ້າງຫາກະກຽມ/ໄລຍະຕອບໂຕ້/ໄລຍະຟື້ນຟູ ແລະ ປົວແປງຄືນ) ແມ່ນລ້ວນແລ້ວແຕ່ມີຄວາມສຳຄັນ ແລະ ຈຳເປັນທີ່ສຸດໃນການຈັດສັນງົບປະມານ, ແຫລ່ງທຶນ ແລະ ບັນດາຊັບພະຍາກອນຕ່າງໆທີ່ຕ້ອງການ, ຊຶ່ງການຈັດສັນ ແລະ ແບ່ງປັນສິ່ງດັ່ງກ່າວນັ້ນແມ່ນອີງຕາມໜ້າທີ່ ແລະ ຄວາມຮັບຜິດຊອບຂອງແຕ່ລະພາກສ່ວນໃນຄະນະກຳມະການ ແລະ ທີ່ມງານຕ່າງໆ; ລາຍລະອຽດຂອງແຜນງົບປະມານມີດັ່ງຕາຕະລາງຕໍ່ໄປນີ້:

ແຜນງົບປະມານສໍາລັບຕອບໂຕ້ໄພນໍ້າຖ້ວມທີ່ເມືອງໜອງບົກ, ປະຈຳສົກປີ 2007-2008.

ລ/ດ	ແຜນງານ, ກິດຈະກຳ	ພື້ນທີ່ປະຕິບັດ (ເມືອງ-ບ້ານ)	ຜູ້ຮັບຜິດຊອບ	ເວລາ ປະຕິບັດ	ງົບປະມານ (USD)	ແຫລ່ງທຶນ
1	- ແຕ່ງຕັ້ງຄະນະກຳມະການ ແລະຄະນະປະສານງານ	District	District	2007	150	-
2	- ສ້າງຕັ້ງຫ້ອງການຄະນະກຳມະການ/ປະສານງານ ແລະ ເຄື່ອງປະກອບ	District	PSWD/District	2008	76,200	-
3	- ສ້າງຕັ້ງທີມງານແພດ ແລະ ປະກອບສິ່ງຈຳເປັນ (ຮວມໂຮງໝໍເມືອງນໍ້າ)	Districts	PHD	2007-08	287,000	-
4	- ສ້າງຕັ້ງທີມງານກູ້ໄພ ແລະເຄື່ອນຍ້າຍຜູ້ປະສົບໄພ	Districts	DPO & DSO	2007-08	60,750	-
5	- ເກັບກຳຂໍ້ມູນຂ່າວສານ ແລະ ສ້າງແຜນ	Village	PSWD/PAFD	2007-08	2,500	-
6	- ສ້າງແຜນເພື່ອຂໍແຫລ່ງທຶນຕາມພ້ອມດ້ານໄພນໍ້າຖ້ວມ	16 Risk Villages	PSWD/PAFD	2007-08	1,500	-
7	- ກອງປະຊຸມ DDMC ໃຫ້ຄວາມຮູ້ກ່ຽວກັບການຄຸ້ມ ຄອງໄພພິບັດ.	District	DDMC	2007-08	1,500	-
8	- ກອງປະຊຸມສະຫຼຸບ,ຖອດຖອນບົດຮຽນ,ວາງແຜນ	District	DDMC	3ຄັ້ງ07-08	2,000	-
9	- ສ້າງ ແລະ ພັດທະນາຄວາມສາມາດຂອງຄະນະກຳມະການ ແລະ ທີມງານ: ✓ ຝຶກອົບຮົມຄະນະກຳມະການ/ຄະນະປະສານງານ. ✓ ຝຶກອົບຮົມທີມງານແພດ/ທີມງານກູ້ໄພ. ✓ ກຳມະການ/ທີມງານໄປທັດສະນະສຶກສາພາຍໃນ ແລະ ຕ່າງປະເທດ.	District District Domestic/Oversea	NDMC/PDMC NDMC/PDMC NDMC/PDMC	2007-08 2007-08 2007-08	3,000 4,000 15,000	-
10	- ນຳຫັລກສູດໄພພິບັດເຂົ້າໃນໂຮງຮຽນ.	48 Primary School	PED	2007-08	48,000	-
11	- ສ້າງເຄືອຄ່າຍການກະຈາຍຂ່າວ	Districts	PDMC/Cutural	2007-08	6,000	-
12	- ສ້າງລະບົບຕິດຕາມສະພາບແວດລ້ອມ, ປະເມີນ ຜົນກະທົບ ແລະ ເຄື່ອນໄຫວເຝົ້າລະວັງໄພສູກເສີນ.	Districts	PSWD	2007-08	20,000	-
13	- ລົງປູກຈິດສຳນຶກໃຫ້ແກ່ຊາວບ້ານ ສຳລັບການຊ່ວຍເຫລືອຕົນເອງ.	Target Villages	PDMC/DDMC	Aug -07	10,000	-
14	- ສ້າງຕັ້ງກອງທຶນພັດທະນາບ້ານ.	16 Risk Villages	PSWD/PAFD	2007-08	32,000	-
15	- ສ້າງຕັ້ງກອງທຶນສົ່ງເສີມແມ່ຍິງ.	16 Risk Villages	PSWD/PAFD	2007-08	16,000	-
16	- ກະກຽມເງື່ອນໄຂຕ່າງໆທີ່ຈຳເປັນເພື່ອຕອບໂຕ້ໄພພິບັດ (ບຸກຄະລາກອນ, ອຸປະກອນເຄື່ອງໃຊ້ໃນສູນຫລົບໄພ)	Districts	PDMC/DDMC	2007-08	65,000	-
	ລວມໜ້ານີ້				197,000	

ແຜນງົບປະມານສໍາລັບຕອບໂຕ້ໄພນໍ້າຖວ້ມທີ່ເມືອງໜອງບົກ, ປະຈຳສົກປີ 2007-2008 (ຕໍ່).

ລ/ດ	ແຜນງານ, ກິດຈະກຳ	ພື້ນທີ່ປະຕິບັດ (ເມືອງ-ບ້ານ)	ຜູ້ຮັບຜິດຊອບ	ເວລາ ປະຕິບັດ	ງົບປະມານ (USD)	ແຫລ່ງທຶນ
17	- ເຄື່ອນໄຫວຕອບໂຕ້ໄພພິບັດ (ປ້ອງກັນ/ກອບກູ້...)	16 Risk Villages	PDMC/DDMC	2007-08	135,000	-
18	- ສໍາຫລວດ ປະເມີນຜົນເສັຍຫາຍ/ສ້າງແຜນຊ່ວຍເຫລືອ ບັນເທົາທຸກ.	Villages/District	PDMC/DDMC	2007-08	2,000	-
19	- ຈັດຕັ້ງການພື້ນຟູ ແລະ ຊ່ວຍເຫລືອບັນເທົາທຸກ.	16 Risk Villages	PDMC/DDMC	2007-08	250,000	-
20	- ສຶກສາ/ຄົ້ນຄວ້າມາດຕະການປ້ອງກັນໃນຕໍ່ໜ້າ.	District	PDMC/DDMC	2007-08	5,000	-
	ລວມໜ້ານີ້				392,000	
	ລວມທັງສອງໜ້າ				589,000	

- ການຈັດສັນ ແລະ ແບ່ງປັນງົບປະມານ, ພ້ອມທັງພາຫານະ ແລະ ວັດຖຸຊ່ວຍເຫລືອຕ່າງໆ ແມ່ນຂຶ້ນກັບການຈັດຕັ້ງໂຄງປະກອບຂອງຄະນະກຳມະການ, ທີ່ມາດຕະຖານຕ່າງໆ ບົນພື້ນຖານການຕິດຕາມ ຊຸກຍູ້ ແລະ ປະເມີນຜົນການຈັດຕັ້ງປະຕິບັດແຜນງານ ກິດຈະກຳໃນແຕ່ລະໄລຍະ; ນອກນັ້ນ, ກໍຕ້ອງໄດ້ມີການສະຫລຸບລາຍງານຜົນການເຄື່ອນໄຫວຢ່າງເປັນປົກກະຕິ.

ໜອງບົກ, ວັນທີ 15 ຕຸລາ 2007
ຮອງ ເຈົ້າເມືອງໜອງບົກ
(ປະທານ DDMC)

ໜອງບົກ, ວັນທີ 15 ຕຸລາ 2007
ຫົວໜ້າຫ້ອງການແຮງງານ ແລະ ສະຫວັດດີການສັງຄົມເມືອງ
(ຄະນະກຳມະການ DDMC)

ໜອງບົກ, ວັນທີ 15 ຕຸລາ 2007
ຫົວໜ້າຫ້ອງວ່າການປົກຄອງເມືອງໜອງບົກ
(ຄະນະກຳມະການ DDMC)

ສິນທະສອນ ມະຫາໂຄດ

ແກ້ວອິນຖາ ປາກກາທອງ

ສະເຫລີມສັກ ແກ້ວຈັນທະລາ

10. ເອກະສານຊ້ອນທ້າຍ

10.1 ບັນຊີແຫລ່ງຊັບພະຍາກອນ ແລະ ບຸຄະລາກອນ

- ບັນຊີຕ່າງໆກ່ຽວກັບດ້ານນີ້ໄດ້ສະເໜີໄວ້ຢູ່ໃນຂໍ້ 3.4 ແລະ ຂໍ້ 4 ແລ້ວ.

10.2 ບັນຊີໂຄງສ້າງພື້ນຖານ

- ບັນຊີຕ່າງໆກ່ຽວກັບດ້ານນີ້ໄດ້ສະເໜີໄວ້ຢູ່ໃນຂໍ້ 3.4 ແລະ ຂໍ້ 4 ແລ້ວ.

10.3 ເລກໂທລະສັບທີ່ສໍາຄັນ

ລ/ດ	ຊື່, ນາມສະກຸນຫົວໜ້າ	ຕໍາແໜ່ງ	ເບີໂທລະສັບ
1	ທ. ສິນທະສອນ ມະຫາໂຄດ	ປະທານ ຄະນະກຳມະການ	020 575 4513
2	ທ. ແກ້ວອິນຖາ ປາກກາທອງ	ຮສສ/ ຮອງປະທານ	020 585 1414
3	ທ. ລິພອນ ສຸວັນດາລາ	ກະສິກຳ/ ຮອງປະທານ	020 215 7507
4	ທ. ສະເຫລີມສັກ ແກ້ວຈັນທະລາ	ຫ້ອງວ່າການ/ ກຳມະການ	020 2329 203
5	ທ. ຄຳຫລ້າ ທອງບຸນມາ	ປກຊ/ ກຳມະການ	020 232 7826
6	ທ. ຄຳທູນ ສິສິງທອງ	ປກສ/ ກຳມະການ	020 565 1277
7	ທ. ບຸນລ້ອມ ເມກວິຊຸ່ນ	ແນວລາວ/ ກຳມະການ	020 232 9158
8	ທ. ນ ດອກພ້າ ເພັດວິຫານ	ສພຍ/ ກຳມະການ	020 5858295
9	ທ. ກິມກະເສດ ເພັງສະດາລາດ	ຊາວໜຸ່ມ/ ກຳມະການ	020 565 1423
10	ທ. ສະຫວີ ພູນຄຳໄຂ	ກຳມະບານ/ ກຳມະການ	051 27 0145
11	ທ. ແສງວິໄລ ມູນທານີ	ການເງິນ/ ກຳມະການ	020 575 1044
12	ທ. ແກ້ວສິສິມພອນ ວົງຊະນະ	ການຄ້າ/ ກຳມະການ	020 585 5270
13	ທ. ສິມສະເຫລີາ ມຸນລິດີແກ້ວ	ຄຊປກ/ ກຳມະການ	020 575 5854
14	ທ. ບຸນຖອງ ຄຸນນະວົງ	ສຶກສາ/ ກຳມະການ	020 565 1835
15	ທ. ອິນຕອງ ຫານປະເສີດ	ສາທາ/ ກຳມະການ	020 565 6239
16	ທ. ເຄນ ໄຊຍະເພັດ	ວັດທະນະທຳ/ ກຳມະການ	020 225 6947
17	ທ. ການິນ ອິນທະລາ	ກວດກາ/ ກຳມະການ	020 575 6030
18	ທ. ແສງສຸລິຍາ ຖາວອນ	ແຜນການ/ ກຳມະການ	051 27 0104

10.4 ແຜນທີ່

ກ. ແຜນທີ່ທີ່ຕັ້ງສູນອົບພະຍົກທີ່ມີຄວາມປອດໄພ (ສູນຫລົບໄພ)

- ແຜນທີ່ດັ່ງກ່າວໄດ້ສະແດງໃຫ້ເຫັນເຖິງພື້ນທີ່ ແລະ ເຂດທີ່ສ່ຽງໄພຕໍ່ນໍ້າຖວ້ມ, ສະຖານທີ່ຕັ້ງສູນຫລົບໄພ, ທີ່ຕັ້ງຂອງຫ້ອງການຄວບຄຸມໄພພິບັດ ແລະ ຂໍ້ມູນຈຳເປັນບາງຢ່າງທີ່ກ່ຽວຂ້ອງຈຳນວນໜຶ່ງ.

ແຜນຈັດຕັ້ງປະຕິບັດກິດຈະກຳ 5 ປີ (2006 - 2010) ຢູ່ແຂວງຄຳມ່ວນ

ກິດຈະກຳຈັດຕັ້ງປະຕິບັດ	ພື້ນທີ່ປະຕິບັດ (ເມືອງ, ບ້ານ)	ພະແນກການ ຮັບຜິດຊອບ	ເວລາຈັດຕັ້ງ ປະຕິບັດ	ງົບປະມານ ລ້ານກີບ
ກອງປະຊຸມ DDMC, PDMC ໃຫ້ຄວາມຮູ້ກ່ຽວກັບການຄຸ້ມຄອງ ໄພພິບັດ	province 9 District	PDMC	2006-2010	90,00
ສ້າງຕັ້ງຄະນະຄຸ້ມຄອງໄພພິບັດຂັ້ນ ເມືອງບ້ານ ພ້ອມທັງຝຶກອົບຮົມ	9 District 50 ບ້ານທີ່ມີ ຄວາມສ່ຽງ	PDMC DDMC	2006-2010	60,00
ເກັບກຳຂໍ້ມູນຜົນກະທົບທີ່ຜ່ານມາ ແລະ ສ້າງແຜນການ	9 District	PDMC, DDMC	2006-2010	200,00
ສ້າງລະບົບຕິດຕາມສະພາບແວດ ລ້ອມ, ປະເມີນເຫດການຜົນກະທົບ	9 District 50 ບ້ານ	Social welfare Dpt, agriculture Dpt	2006-2010	100,00
ສ້າງເຄືອຄ່າຍການກະຈາຍຂ່າວ	9 District 50 ບ້ານ	PDMC Cultural	2006-2010	150,00
ກະກຽມ ແລະ ຈັດຊື້ອຸປະກອນ ຕ່າງໆເພື່ອຕອບໂຕ້ ໄພພິບັດ	9 District Province	PDMC, DDMC	2006-2010	250,00
ໂຄສະນາປຸກຈິດສຳກ່ຽວໄພພິບັດ ແລະ ການຫ້າງຫາກະກຽມ	9 District	Cultural PDMC DDMC	2006-2010	50,00
ສ້າງຕັ້ງໜ່ວຍງານແພດ ແລະ ຮັບ ຜິດຊອບການກູ້ໄພ	9 District, Province	Health Dpt	2006-2010	100,00
ສ້າງຕັ້ງທີມງານກູ້ໄພເຄື່ອນຍ້າຍຜູ້ ປະສົບໄພ	9 District	ກາແດງ ປ.ກ.ສ ປ.ກ.ຊ	2006-2010	70,00
ຈັດສັນ ແລະ ຫາແຫຼ່ງທີ່ເພື່ອຊ່ວຍ ເຫຼືອຜູ້ຖືກຜົນກະທົບ	9 District Province	ກາເງິນແຂວງ	2006-2010	90,00
ນຳຫຼັກສູດໄພພິບັດເຂົ້າໃນໂຮງຮຽນ	9 District 100 ແຫ່ງ	Education Dpt	2006-2010	100,00
ຝຶກອົບຮົມກຸ່ມທີ່ມີຄວາມຕ້ານທານ ຕ່ຳ	9 District 150 ບ້ານ	PDMC DDMC	2006-2010	50,00
ທິດແທນພື້ນຟູສິ່ງທີ່ຖືກເສຍຫາຍ	Flood Areas 9 District	Cultural PDMC DDMC	2006-2010	350,00
ປະຊຸມປຶກສາຫາລືລະຫວ່າງແຂວງ ຕໍ່ແຂວງກ່ຽວບັນຫາໄພພິບັດລະ ຫວ່າງຊາຍແດນ	KM Province 2 ຄັ້ງຕໍ່ປີ	PDMC	2006-2010	50,00
ສ້າງສາງເກັບມ້ຽນສະບຽບອາຫານ ວັດຖຸທີ່ຈຳເປັນ ແລະ ກຳນົດສະ ຖານພັກຊົ່ວຄາວທີ່ປອດໄພເວລາ	Province	Social welfare Dpt	2006-2010	1.000,00

ເກີດໄພພິບັດ				
ກອງທຶນພັດທະນາບ້ານ	9 District	Women Union, Agriculture Dpt	2006-2010	500,00
ລວມ :				3.210,00

ແຜນຈັດຕັ້ງປະຕິບັດກິດຈະກຳ 1 ປີ (2007 - 2008) ຢູ່ແຂວງຄຳມ່ວນ

ກິດຈະກຳຈັດຕັ້ງປະຕິບັດ	ພື້ນທີ່ປະຕິບັດ (ເມືອງ, ບ້ານ)	ພະແນກການ ຮັບຜິດຊອບ	ເວລາຈັດຕັ້ງ ປະຕິບັດ	ງົບປະມານ ລ້ານກີບ
- ກອງປະຊຸມ DDMC, PDMC ໃຫ້ຄວາມຮູ້ກ່ຽວກັບການຄຸ້ມຄອງ ໄພພິບັດ	province 3 District	PDMC	2007- 2008	10,00
ສ້າງຕັ້ງຄະນະຄຸ້ມຄອງໄພພິບັດຂັ້ນ ບ້ານ ພ້ອມທັງຝຶກອົບຮົມ	4 District 25 ບ້ານ	DDMC	2007- 2008	6,00
ສ້າງລະບົບຕິດຕາມສະພາບແວດ ລ້ອມ,ປະເມີເຫດການຜົນກະທົບ	3 District 10 ບ້ານ	Social welfare Dpt, agriculture Dpt	2007- 2008	20,00
ໂຄສະນາປຸກຈິດສຳນຶກກ່ຽວໄພພິ ບັດ ແລະ ການຫ້າງຫາກະກຽມ	3 District	Cultural PDMC DDMC	2007- 2008	15,00
ເກັບກຳຂໍ້ມູນຜູ້ປະສົບໄພຜ່ານ ແລະ ສ້າງແຜນການ	3 ເມືອງ	PDMC DDMC	2007- 2008	50,00
ສ້າງເຄືອຄ່າຍການກະຈາຍຂ່າວ	3 District 5 ບ້ານ	PDMC Cultural	2007- 2008	30,00
ສ້າງຕັ້ງໜ່ວຍງານແພດ ແລະ ຮັບ ຜິດຊອບການກູ້ໄພ	3 District, Province	Health Dpt	2007- 2008	20,00
ສ້າງຕັ້ງທີມງານກູ້ໄພເຄືອຍ້າຍ ຜູ້ປະສົບໄພ	3 District	ກາແດງ ປ.ກ.ສ ປ.ກ.ຊ	2007- 2008	10,00
ນຳຫຼັກສູດໄພພິບັດເຂົ້າໃນໂຮງຮຽນ	3 District 20 ແຫ່ງ	Education Dpt	2007- 2008	40,00
ລວມ :				210,00